

DODATEK Č. I K RÁMCOVÉ SMLOUVĚ O PARTNERSTVÍ A VZÁJEMNÉ  
SPOLUPRÁCI NA PROJEKTU

„CENTRUM REGIONU HANÁ PRO BIOTECHNOLOGICKÝ A ZEMĚDĚLSKÝ  
VÝZKUM“

**Smluvní strany:**

**Univerzita Palackého v Olomouci**

se sídlem: Křížkovského 8, 771 46 Olomouc

rektor: [REDACTED]

IČ: 61989592

DIČ: CZ61989592

(dále jen „UP“ nebo „žadatel“ nebo „příjemce“)

a

**Výzkumný ústav rostlinné výroby, v. v. i.**

se sídlem: Drnovská 507, 161 06 Praha 6 – Ruzyně

ředitel: [REDACTED]

IČ: 00027006

DIČ: CZ00027006

(dále jen „VÚRV“ nebo „partner“)

a

**Ústav experimentální botaniky AV ČR, v. v. i.**

se sídlem: Rozvojová 263, 165 02 Praha 6 – Lysolaje

ředitelka: [REDACTED]

IČ: 61389030

DIČ: CZ61389030

(dále jen „ÚEB AV ČR“ nebo „partner“)

uzavřely níže uvedeného dne, měsíce a roku tento dodatek č. I k Rámcové smlouvě o partnerství a vzájemné spolupráci na projektu „Centrum regionu Haná pro biotechnologický a zemědělský výzkum“ uzavřené dne 24. 04. 2009:

**I.**

1. Smluvní strany uzavřely dne 24. 04. 2009 výše uvedenou smlouvu za účelem společné realizace projektu „Centrum regionu Haná pro biotechnologický a zemědělský výzkum“ (dále „Projekt“ nebo „Centrum“) včetně zajištění jeho udržitelnosti v rámci

Operačního programu Evropské unie Výzkum a vývoj pro inovace (dále jen „OP VaVpI“).

2. Smluvní strany se v návaznosti na průběh a výstupy procesu negociace v rámci posuzování výše zmíněného projektu Řídícím orgánem OP VaVpI a podle čl. 16 odst. 3 shora uvedené smlouvy dohodly na změnách a doplnění této smlouvy tak, jak je uvedeno níže.

## II.

Odst. 1.2 článku 1 výše uvedené smlouvy ruší a nahrazuje novým odstavcem 1.2 o tomto znění:

1.2 Projekt sestává z výstavby stavební infrastruktury, pořízení přístrojového a ostatního vybavení a realizace výzkumného programu prostřednictvím výzkumných jednotek tak, jak je popsáno v Projektové žádosti a jejích přílohách a následně v Rozhodnutí o poskytnutí dotace včetně jeho příloh a v případných povolených změnách Projektu.

## III.

Odst. 2.2 článku 2 výše uvedené smlouvy se ruší a nahrazuje novým odstavcem 2.2 o tomto znění:

2.2 Partnerství bude realizováno za podmínek této Smlouvy, v souladu s navrženým Projektem, Rozhodnutím o poskytnutí dotace a podmínkami uvedenými v Příručce pro žadatele Operačního programu Výzkum a vývoj pro inovace 2007 – 2013 v platném znění (dále jen „příručka pro žadatele“), Příručce pro příjemce Operačního programu Výzkum a vývoj pro inovace 2007-2013 v platném znění (dále jen „příručka pro příjemce“).

## IV.

Odst. 3.1 článku 3 výše uvedené smlouvy se ruší a nahrazuje novým odstavcem 3.1 o tomto znění:

3.1 UP je žadatelem o dotaci a v případě vydání Rozhodnutí o poskytnutí dotace na úhradu způsobilých výdajů Projektu Řídícím orgánem, i příjemcem dotace ve výši podle Rozhodnutí o poskytnutí dotace a jeho podmínek. UP jakožto příjemce dotace je odpovědná za realizaci Projektu v souladu s podmínkami Rozhodnutí o poskytnutí dotace.

## V.

Odst. 3.3 článku 3 výše uvedené smlouvy se ruší a nahrazuje novým odstavcem 3.3 o tomto znění:



3.3 Celkové plánované výdaje Projektu činí 938 724 810,- Kč. Podrobný popis výdajů Projektu, výše požadované dotace na úhradu způsobilých výdajů, výše nezpůsobilých výdajů, výše předpokládaných příjmů z realizace Projektu a specifikace podílu jednotlivých smluvních stran na výdajích a příjmech Projektu je uvedena v celkovém rozpočtu Projektu v příloze č. 8 této smlouvy, která ruší a nahrazuje přílohu č. 1 této smlouvy. Na základě požadavků Řídícího orgánu v procesu negociace nebo během realizace Projektu může být rozpočet Projektu uvedený v příloze č. 8 této smlouvy modifikován s tím, že platný rozpočet, včetně stanovení podílů partnerů na výdajích a příjmech Projektu, bude obsažen v Rozhodnutí o poskytnutí dotace nebo ve změnách Projektu povolených Řídícím orgánem. Smluvní strany následně v návaznosti na tyto skutečnosti upraví odpovídajícím způsobem dodatkem celkový rozpočet projektu v této smlouvě. Celkové výdaje Projektu nesmí překročit 1 000 000 000,- Kč.

## VI.

Odst. 3.4 článku 3 výše uvedené smlouvy se ruší a nahrazuje novým odstavcem 3.4 o tomto znění:

3.4 VÚRV je partnerem Projektu, bude se podílet na hrazení výdajů Projektu, přičemž jeho podíl na těchto výdajích je uveden v celkovém rozpočtu projektu v příloze č. 8 této smlouvy. V případě vydání Rozhodnutí o poskytnutí dotace UP mu bude ze strany UP za podmínek Rozhodnutí o poskytnutí dotace a této smlouvy distribuována část dotace z OP VaVpI na úhradu jeho způsobilých výdajů Projektu ve výši dle platného rozpočtu. Podíl VÚRV na celkových výdajích projektu nebude přesahovat částku 120 000 000,- Kč.

## VII.

Odst. 3.5 článku 3 výše uvedené smlouvy se ruší a nahrazuje novým odstavcem 3.5 o tomto znění:

3.5 ÚEB AV ČR je partnerem Projektu, bude se podílet na hrazení výdajů Projektu, přičemž jeho podíl na těchto výdajích je uveden v celkovém rozpočtu projektu v příloze č. 8 této smlouvy. V případě vydání Rozhodnutí o poskytnutí dotace UP mu bude ze strany UP za podmínek Rozhodnutí o poskytnutí dotace a této smlouvy distribuována část dotace z OP VaVpI na úhradu jeho způsobilých výdajů Projektu ve výši dle platného rozpočtu. Podíl ÚEB AV ČR na celkových výdajích projektu nebude přesahovat částku 270 000 000,- Kč.

## VIII.

Odst. 3.6 článku 3 výše uvedené smlouvy se ruší a nahrazuje novým odst. 3.6 o tomto znění:

3.6 Distribuce dotace na úhradu způsobilých výdajů Projektu partnerům ze strany UP je upravena v čl. 10 této smlouvy.



## IX.

Písm. a) odstavce 4.1 článku 4 výše uvedené smlouvy se ruší a nahrazuje písmenem a) o tomto znění:

a) je žadatelem a koordinátorem Projektu a v případě poskytnutí dotace z OP VaVpI bude příjemcem dotace.

## X.

Písm. c) odstavce 4.1 článku 4 výše uvedené smlouvy se ruší a nahrazuje písmenem c) o tomto znění:

c) v případě poskytnutí dotace z OP VaVpI zajistí řízení a administraci Projektu ve fázi jeho realizace, bude příjemcem této dotace a bude distribuovat dotaci partnerům na úhradu jejich způsobilých výdajů, které budou partnery účelně vynaloženy a řádně doloženy způsobem podle čl. 10 této smlouvy v rámci platného rozpočtu Projektu a za podmínek Rozhodnutí o poskytnutí dotace a této smlouvy.

## XI.

Písm. e) odstavce 4.2 článku 4 výše uvedené smlouvy se ruší a nahrazuje písmenem e) o tomto znění:

e) V případě vydání Rozhodnutí o poskytnutí dotace z OP VaVpI vloží nezbytné finanční prostředky do realizace Projektu ve výši svého podílu na hrazení způsobilých i nezpůsobilých výdajů Projektu podle platného rozpočtu včetně příjmů z realizace projektu, přičemž z dotace bude mít nárok na úhradu svých způsobilých výdajů na realizaci Projektu účelně vynaložených a řádně doložených způsobem podle čl. 10 této smlouvy.

## XII.

Písm. e) odstavce 4.3 článku 4 výše uvedené smlouvy se ruší a nahrazuje písmenem e) o tomto znění:

e) V případě vydání Rozhodnutí o poskytnutí dotace z OP VaVpI vloží nezbytné finanční prostředky do realizace Projektu ve výši svého podílu na hrazení způsobilých i nezpůsobilých výdajů Projektu podle jeho platného rozpočtu včetně příjmů z realizace projektu, přičemž z dotace bude mít nárok na úhradu svých způsobilých výdajů na realizaci Projektu účelně vynaložených a doložených způsobem podle čl. 10 této smlouvy.





### XIII.

Odst. 5.2 článku 5 výše uvedené smlouvy se ruší a nahrazuje odstavcem 5.2 o tomto znění:

5.2 Předpokládané celkové výdaje vč. DPH na pořízení staveb při realizace projektu činí 514 352 000,- Kč, z toho podíl UP činí 300 782 000,- Kč, podíl VÚRV činí 65 808 000,- Kč a podíl ÚEB AV ČR činí 147 762 000,- Kč. Podrobný popis investičních nákladů a specifikace podílu jednotlivých smluvních stran na investičních nákladech stavby je uvedena v příloze č. 9, která ruší a nahrazuje přílohu č. 2 této smlouvy. Výše uvedené investiční náklady na pořízení staveb mohou být modifikovány na základě požadavku Řídícího orgánu v procesu negociace nebo během realizace Projektu v rámci změn Projektu povolených Řídícím orgánem a jejich výše bude odpovídajícím způsobem upravena v rámci úpravy celkového rozpočtu Projektu v dodatku této smlouvy.

### XIV.

Odst. 5.3 článku 5 výše uvedené smlouvy se ruší a nahrazuje novým odstavcem 5.3 o tomto znění.

5.3 Popis, rozsah a situování investičních celků včetně pozemků, na kterých jsou stavby obsažené v investičních celcích umístěny rozhodnutím o umístění stavby č.j. SmOI/ÚSO/77/2125/2008/Ob ze dne 30.9.2008, je obsažen v příloze č. 10 a v příloze č. 4 této smlouvy. Příloha č. 10 zároveň ruší a nahrazuje přílohu č. 3 této smlouvy.

### XV.

Odst. 5.5 článku 5 výše uvedené smlouvy se ruší a nahrazuje odstavcem 5.5 o tomto znění:

5.5 Při výběru nejvhodnějšího dodavatele příslušné veřejné zakázky budou smluvní strany postupovat společně v souladu se zákonem č. 137/2006 Sb., o veřejných zakázkách, ve znění pozdějších předpisů, a Pravidly pro výběr dodavatelů v rámci OP VaVpI v aktuálním znění. Za tímto účelem se smluvní strany zavazují vstoupit do smluvního vztahu ve smyslu ustanovení § 2 odst. 8 zákona o veřejných zakázkách za účelem výběru nejvhodnějšího dodavatele příslušné veřejné zakázky.

### XVI.

Odst. 6.1 článku 6 výše uvedené smlouvy se ruší a nahrazuje odstavcem 6.1 o tomto znění:

6.1 Ostatní infrastrukturu, kterou se míní přístroje, stroje a ostatní vybavení, zejména nábytek, interiérové doplňky, informační systém, si pořizuje každá smluvní strana pro budovy

ve svém vlastnictví realizované v rámci Projektu podle svých podílů na výdajích Projektu podle platného rozpočtu.

## XVII.

Odst. 6.2 článku 6 výše uvedené smlouvy se ruší a nahrazuje novým odstavcem 6.2 o tomto znění:

6.2 Předpokládané celkové investiční náklady včetně DPH na pořízení ostatní infrastruktury činí 142 640 857,- Kč, z toho podíl UP činí 107 312 574,- Kč, podíl VÚRV činí 11 934 338,- Kč a podíl ÚEB AV ČR činí 23 393 945,- Kč. Specifikace investičních nákladů a podíly smluvních stran na těchto výdajích jsou uvedeny v celkovém rozpočtu Projektu v Příloze č.8 této smlouvy, přičemž tyto výdaje mohou být modifikovány na základě požadavku Řídícího orgánu v procesu negociace nebo během realizace Projektu v rámci změn Projektu povolených Řídícím orgánem a jejich výše bude odpovídajícím způsobem upravena v rámci úpravy celkového rozpočtu Projektu v dodatku této smlouvy.

## XVIII.

Odst. 6.4 článku 6 výše uvedené smlouvy se ruší a nahrazuje novým odstavcem 6.4 o tomto znění:

6.4 Nedohodnou-li se smluvní strany písemně jinak, budou při výběru nejvhodnějšího dodavatele příslušné veřejné zakázky v souladu se zákonem č. 137/2006 Sb., o veřejných zakázkách, ve znění pozdějších předpisů, a Pravidly pro výběr dodavatelů v rámci OP VaVpI v aktuálním znění postupovat společně. Za tímto účelem se smluvní strany zavazují vstoupit do smluvního vztahu ve smyslu ustanovení § 2 odst. 8 zákona č. 137/2006 Sb., o veřejných zakázkách, ve znění pozdějších předpisů.

## XIX.

1. V článku 7 shora uvedené smlouvy se vypouští odstavec č. 7.2.
2. V odstavci 7.3 článku 7 výše uvedené smlouvy se třetí odrážka vypouští a nahrazuje novou odrážkou o tomto znění:

Za účelem úpravy právních vztahů k dopravní a technické infrastruktuře pořízené v rámci Projektu budou k zajištění užívání této infrastruktury partnery i v době po ukončení fáze udržitelnosti Projektu smluvní strany uzavírat příslušné smlouvy o smlouvě budoucí o zřízení věcného břemene odpovídající jejímu bezúplatnému užívání smluvními stranami, k čemuž si strany poskytnou veškerou potřebnou součinnost.



## XX.

1. Odst. 8.2 článku 8 výše uvedené smlouvy se ruší a nahrazuje novým odstavcem 8.2 o tomto znění:

8.2 Všechny smluvní strany jsou povinny společně realizovat Projekt podle svých podílů v souladu s navrženým Projektem, v souladu s Rozhodnutím o poskytnutí dotace, a to ve struktuře, podle rozpočtu a v termínech, které jsou uvedeny v Rozhodnutí. Za tímto účelem jsou smluvní strany povinny vyvíjet maximální úsilí a zajistit odpovídající zdroje a kapacity dle svých podílů na Projektu.

2. Odst. 8.3 článku 8 výše uvedené smlouvy se ruší a nahrazuje novým odstavcem 8.3 o tomto znění:

8.3 UP je jako příjemce dotace povinna zajistit plnění všech povinností příjemce v souladu s Příručkou pro příjemce, dalšími metodickými pokyny a příslušnou legislativou po celou dobu realizační a provozní fáze projektu. Partneři jsou povinni poskytnout UP veškerou potřebnou součinnost při plnění těchto povinností a řídit se pokyny příjemce s tím souvisejících.

3. Odst. 8.4 článku 8 výše uvedené smlouvy se ruší a nahrazuje novým odstavcem 8.4 o tomto znění:

8.4 VÚRV a ÚEB AV ČR jsou jako partneři povinni dodržovat podmínky Rozhodnutí o poskytnutí dotace v přiměřeně stejném rozsahu jako příjemce a realizovat svůj podíl na Projektu v souladu se všemi povinnostmi stanovenými v Příručce pro příjemce, dalších metodických pokynech a příslušné legislativě po celou dobu realizační a provozní fáze Projektu.

4. Odst. 8.5 článku 8 výše uvedené smlouvy se ruší a nahrazuje novým odstavcem 8.5 o tomto znění:

8.5 Smluvní strany jsou povinny po celou dobu realizace a udržitelnosti Projektu nakládat s veškerým majetkem získaným z prostředků na Projekt, s péčí řádného hospodáře. Smluvní strany však nejsou oprávněny majetek spolufinancovaný z poskytnuté dotace zatěžovat věcnými právy, s výjimkou případu podle čl. VII. odst. 7.3, třetí odrážka této smlouvy, dále nejsou oprávněny tento majetek po tuto dobu zcizovat, s výjimkou případů, kdy bude výtěžek ze zcizení použit na úhradu výdajů zabezpečujících zachování a rozvoj Projektu, přičemž bude-li takové zcizení znamenat podstatnou změnu Projektu ve smyslu Příručky pro příjemce, musí být schváleno řídicím orgánem OP VaVpI, a dále s výjimkou pronájmu tohoto majetku, kdy bude výtěžek z pronájmu použit na úhradu výdajů zabezpečujících zachování a rozvoj Projektu a kdy pronájem nebude bránit dosahování a udržení cílů Projektu. Bude-li pronájem znamenat podstatnou změnu Projektu ve smyslu Příručky, musí být předem schválen ŘO OP VaVpI

5. Odst. 8.6 článku 8 výše uvedené smlouvy se ruší a nahrazuje odstavcem 8.6 o tomto znění:

8.6 Smluvní strany jsou povinny společně naplňovat v rámci realizace Projektu hodnoty monitorovacích indikátorů stanovených v Rozhodnutí o poskytnutí dotace, s výjimkou hodnot monitorovacích indikátorů týkajících se počtu zaměstnanců smluvních stran působících v rámci Projektu a metrů čtverečních nově vybudovaných kapacit v rámci Projektu, jež smluvní strany naplňují samostatně podle svých podílů na řešení Projektu, jak jsou uvedeny v příloze č. 10 a v příloze č. 13 této smlouvy. Smluvní strany se dále zavazují udržet takto dosažené cílové hodnoty monitorovacích indikátorů v rámci provozní fáze Projektu, přičemž partneri se zavazují poskytnout příjemci veškerou nutnou součinnost při výkaznictví monitorovacích indikátorů, zejména poskytovat kdykoliv během realizační a provozní fáze Projektu veškeré informace a doklady o jejich plnění.

6. Do článku 8 výše uvedené smlouvy se vkládá nový odst. 8.8 o tomto znění:

8.8 Partneri se podílejí na plnění povinností, vyplývajících z Příručky pro žadatele, Příručky pro příjemce a Rozhodnutí o poskytnutí dotace, zejména zapojením do činnosti orgánů a řídicího úseku Centra podle jeho Statutu obsaženého v příloze č. 12 této smlouvy, kterou se ruší a nahrazuje příloha č. 6 této smlouvy, a to jak ve fázi realizace Projektu tak v jeho provozní fázi. Po tuto dobu jsou smluvní strany povinny zabezpečit účast svých zástupců v orgánech Centra a výkon příslušných pracovních činností v rámci řídicího úseku Centra svými zaměstnanci, to vše v místě realizace Projektu.

7. Do článku 8 výše uvedené smlouvy se vkládá nový odst. 8.9 o tomto znění:

8.9 Partneri jsou povinni pravidelně předávat příjemci účetní výkazy v dohodnutých termínech a další požadované informace a údaje ve vztahu k výkaznictví veškerých údajů, které mohou být požadovány Řídicím orgánem a ve vztahu k monitorování Projektu. Vykazování zajišťuje řídicí úsek Centra systémem jednotné evidence účetního výkaznictví příjemce i obou partnerů a sběrem dat pro monitorování Projektu.

8. Do článku 8 výše uvedené smlouvy se vkládá nový odst. 8.10 o tomto znění:

8.10 Smluvní strany jsou povinny majetek pořízený v rámci realizace Projektu pojistit minimálně na hodnotu jeho pořizovací ceny, a to bez zbytečného odkladu od data pořízení majetku. Toto pojištění musí být sjednáno nejméně na dobu udržitelnosti Projektu, tj. na dobu 5 let od ukončení realizace Projektu a je-li doba udržitelnosti projektu delší než doba použitelnosti majetku, musí být pojištění sjednáno minimálně na celou dobu použitelnosti majetku.

## XXI.

Článek 9 výše uvedené smlouvy se ruší a nahrazuje článkem 9 o tomto znění:

### **Článek 9 Udržitelnost Projektu**

9.1 Smluvní strany jsou povinny zdržet se úkonů, kterými by do 5 let od ukončení realizace Projektu došlo:





- ke změně vlastnictví majetku pořízeného v rámci Projektu (tj. majetek musí zůstat ve vlastnictví příjemce a partnerů Projektu), s výjimkou případů, kdy bude výtěžek ze zcizení tohoto majetku použit na výdaj zabezpečující zachování a rozvoj Projektu a bude-li takové zcizení schváleno řídicím orgánem OP VaVpI, a to za předpokladu, že změna vlastnictví bude znamenat podstatnou změnu Projektu ve smyslu Příručky pro příjemce, nebo
- k využití nemovitého i movitého majetku pořízeného v rámci projektu k jinému účelu než je činnost Centra, nebo
- k výrazné změně či omezení nebo úplnému zastavení činnosti, jež je předmětem tohoto Projektu ve smyslu Projektové žádosti a Rozhodnutí o poskytnutí dotace, nebo
- snížení hodnot, monitorovacích indikátorů Projektu, oproti hodnotám uvedeným v Rozhodnutí o poskytnutí dotace, tj. zejména snížení počtu zaměstnanců smluvních stran působících v rámci Projektu či metrů čtvorečních nově vybudovaných kapacit v rámci Projektu, jak jsou uvedeny v příloze č. 10 a v příloze č. 13 této smlouvy.

9.2 Podklady pro nastavení a zajištění udržitelnosti se skládají z následujících dokumentů, které jsou uvedeny v příloze č. 11, která nahrazuje přílohu č. 5 této Smlouvy:

- plán nezpůsobilých výdajů Projektu pro dobu realizace Projektu, tj. od 1. 1. 2010 do 31. 12. 2013,
- plán celkových výdajů Centra pro provozní etapu v období 5 let po ukončení realizace Projektu, tj. od 1. 1. 2014 do 31. 12. 2018 (mzdové náklady, náklady na činnost zařízení, na běžné opravy a údržby budov a zařízení),
- plán výdajů na obnovu infrastruktury pořízené v rámci Projektu, který zajišťuje potřebnou obnovu zařízení v přiměřeném čase.
- plán předpokládaných příjmů pro krytí výdajů pro dobu realizace Projektu i pro období 5 let po ukončení realizace Projektu zajištěný tak, aby bylo možné Centrum udržet ve funkčním stavu a dodržet cílové hodnoty monitorovacích indikátorů nejméně po dobu 5 let od ukončení realizace projektu,

Plán finanční udržitelnosti Centra obsažený v příloze č. 11 této smlouvy bude aktualizován v rámci provozní fáze Projektu, a to každoročně sestavováním ročního finančního plánu Centra zahrnujícího plánované kapitálové i provozní výdaje a plánované příjmy všech partnerů projektu. Proces sestavování a vyhodnocování ročního finančního plánu Centra je popsán ve Statutu Centra.

9.3 Smluvní strany jsou povinny zajistit udržitelnost Projektu dle podmínek uvedených výše, a to v odpovídající výši svého podílu na provozních výdajích Centra, každý samostatně pro své pracoviště, v souladu s Plánem finanční udržitelnosti Centra a ročními finančními plány Centra, popřípadě v takové výši, aby bylo dosaženo udržitelnosti projektu a dodržení cílových monitorovacích indikátorů. Náklady na provoz Řídicího úseku Centra podle čl. 13 odst. 3 této smlouvy budou hrazeny ze strany UP; partneři jsou povinni poskytovat UP na tyto náklady příspěvky ve výších schválených partnery v rámci ročního finančního plánu Centra.

## XXII.

Článek 10 výše uvedené smlouvy se ruší a nahrazuje článkem 10 o tomto znění:

### **Článek 10** **Financování Projektu a platební podmínky**

- 10.1 Způsobilé výdaje Projektu budou financovány z finančních prostředků, které budou poskytnuty příjemci ze strukturálních fondů EU, tj. z Evropského fondu pro regionální rozvoj a ze státního rozpočtu ČR formou dotace na základě Rozhodnutí o poskytnutí dotace, vydaného Řídicím orgánem, v rámci OP VaVpI. Tyto prostředky bude UP jako příjemce distribuovat partnerům na úhradu jejich způsobilých výdajů Projektu dle podmínek Rozhodnutí o poskytnutí dotace a této smlouvy. Nezpůsobilé výdaje Projektu budou smluvní strany hradit ze svých vlastních zdrojů.
- 10.2 Způsobilé výdaje jsou takové výdaje, které byly vynaloženy na stanovený účel v rámci realizace Projektu a v souladu s Projektovou žádostí, Rozhodnutím o poskytnutí dotace, s Příručkou pro žadatele, Příručkou pro příjemce a ostatními dokumenty OP VaVpI a příslušnou legislativou.
- 10.3 Účetní vykazování v rámci Projektu bude zejména vůči Řídicímu orgánu zajištěno centrálně pro všechny smluvní strany prostřednictvím Řídicího úseku Centra, které bude v průběhu realizace Projektu a po dobu jeho udržitelnosti vést jednotnou evidenci účetního výkaznictví.
- 10.4 Smluvní strany jsou povinny vést v průběhu realizace Projektu a po dobu jeho udržitelnosti oddělené účetnictví svých pracovišť sdružených do Centra jako samostatných organizačních jednotek smluvních stran. Oddělené účetnictví Projektu bude zajištěno zřízením oddělených nákladových středisek a analytických úkolů, na nichž budou evidovány veškeré účetní pohyby související s činností Centra. Dále je každá smluvní strana povinna zřídit oddělený bankovní účet pro každou organizační jednotku zapojenou do Centra a mít jej zřízený po dobu realizační fáze Projektu i po dobu provozní fáze Projektu.
- 10.5 UP jako příjemce dotace z OP VaVpI bude žádat poskytovatele dotace o ex-ante platby v souladu s finančním plánem a rozpočtem Projektu pro příslušné platební období podle Rozhodnutí o poskytnutí dotace a v souladu s pravidly pro příjemce dotace obsaženými v Příručce pro příjemce. Následně budou příjemcem dotace bez zbytečného odkladu poskytnuty partnerům z těchto plateb zálohy na příslušné platební období k úhradě způsobilých výdajů Projektu do výše předpokládaného čerpání způsobilých výdajů z podílu příslušného partnera na Projektu podle rozpočtu Projektu a finančního plánu pro příslušné platební období. Tyto zálohové platby poukáže příjemce na bankovní účet příslušného partnera zřízený pro účely Centra.
- 10.6 Každý z partnerů se zavazuje, že bude prostředky z dotace převedené na něj příjemcem k úhradě výdajů v rámci podílu příslušného partnera na způsobilých výdajích Projektu užívat účelně a hospodárně a v souladu s Projektovou žádostí, Rozhodnutím o poskytnutí dotace, platným rozpočtem Projektu, žádostí o poskytnutí zálohové platby,





aktuální verzi Příručky pro příjemce, s právními předpisy o účetnictví a dalšími právními předpisy.

- 10.7 Partneři jsou povinni za příslušné dohodnuté platební období ve smyslu odst. 10.5 tohoto článku, pro které jim byla poskytnuta ze strany příjemce záloha k úhradě způsobilých výdajů Projektů, jež podle rozpočtu Projektů nesou, průběžně měsíčně vykazovat příjemci všechny účetní případy, které byly v jeho rámci realizovány, a to vždy nejpozději do 25. dne měsíce následujícího po měsíci, za nějž je vykazováno. Partneři se zavazují prokazované účetní případy doložit doklady podle pravidel OP VaVpI stanovenými v Příručce pro příjemce, prokazujícími účelné a hospodárné vynaložení poskytnutých prostředků z dotace v souladu s podmínkami uvedenými v odst. 10.6 tohoto článku a dokladujícími účel a výši prostředků vynaložených partnerem na úhradu jeho podílu na způsobilých nákladech Projektů. Nadto jsou partneři povinni vykazovat účetní případy výše uvedeným způsobem v souhrnném vyúčtování za celé dohodnuté platební období, a to do 25. dne měsíce následujícího po posledním měsíci příslušného platebního období. Veškeré doklady pro vyúčtování zálohových plateb musí být v souladu s pravidly pro příjemce, zejm. Příručkou pro příjemce, požadavky poskytovatele dotace a s právními předpisy upravujícími účetnictví. Partneři jsou oprávněni předávat příjemci veškeré podklady k vyúčtování buď v listinné, nebo v elektronické podobě (sken daňového dokladu).
- 10.8 Další zálohu není příjemce povinen partnerovi poskytnout do doby, než bude předchozí záloha partnerem řádně a výše uvedeným způsobem vyúčtována za příslušné platební období.
- 10.9 V případě, že kterýkoliv partner neposkytne příjemci jakékoliv průběžné měsíční vyúčtování nebo souhrnné vyúčtování za celé dohodnuté platební období řádně a úplně podle odst. 10.6 a 10.7, je příjemce oprávněn učinit příslušnému partnerovi výzvu k předložení řádného a úplného vyúčtování. Za předpokladu, že partner této výzvě nevyhoví do 3 dnů ode dne jejího doručení, je partner povinen poukázat poskytnutou zálohu zpět na účet příjemce zřízený pro účely Centra ve lhůtě, která je stanovena ve výzvě k předložení řádného a úplného vyúčtování. V případě, že kterýkoliv partner nesplní tuto smluvní povinnost, zavazuje se zaplatit příjemci smluvní pokutu ve výši 0,05 % z nevrácené zálohy za každý den prodlení s jejím vrácením. Zaplacením smluvní pokuty není dotčen nárok příjemce na zaplacení náhrady škody, a to i ve výši přesahující zaplacenou smluvní pokutu.
- 10.10 V případech, kdy záloha není využita na úhradu způsobilých nákladů za příslušné platební období v celé výši a nemůže tedy být řádně vyúčtována, je partner oprávněn ponechat si část nevyúčtované zálohy na svém bankovním účtu z důvodů zvláštního zřetele hodných, a to výlučně po řádném zdůvodnění a získání předchozího souhlasu příjemce, za předpokladu, že to umožňují podmínky Rozhodnutí o poskytnutí dotace, přičemž důvody zvláštního zřetele hodnými se pro účely tohoto ujednání považuje zejména situace, kdy by hrozilo neúčelné vynaložení prostředků z dotace (např. zaplacení ceny díla ze smlouvy o dílo v případě prodlení zhotovitele s předáním provedeného díla). Pro vyloučení pochybností se uvádí, že v těchto případech nebude aplikována smluvní pokuta upravená výše v odst. 10.9 této smlouvy.





- 10.11 V případě, že kterýkoliv partner poruší své povinnosti podle odst. 10.6 či 10.7 tohoto článku, zastaví příjemce poskytování záloh k úhradě způsobilých výdajů Projektu partnera a partner bude hradit způsobile výdaje Projektu ze svých finančních prostředků a následně po jejich úhradě je oprávněn požádat příjemce na základě řádného vyúčtování o jejich proplacení z prostředků dotace.
- 10.12 V případech, kdy bude příjemce proplácet způsobilé výdaje Projektu partnerovi až na základě jejich řádného vyúčtování, uhradí příjemce na účet příslušného partnera zřízený pro účely Centra řádně a úplně vyúčtované způsobilé výdaje Projektu vynaložené partnerem nejpozději do 30 dnů od okamžiku doručení vyúčtování příjemci. V případě, že příjemce neuhradí ve lhůtě 30 dnů partnerovi řádně a úplně vyúčtované způsobilé výdaje, zavazuje se zaplatit partnerovi smluvní pokutu ve výši 0,05 % z neuhrazené částky za každý den prodlení s jejím uhrazením.
- 10.13 Za předpokladu, že bude příjemci uložena řídicím orgánem povinnost vrátit část poskytnuté dotace (ex-ante zálohy) z důvodu, že nebylo řádně či úplně vyúčtováno její použití a nesplnění této povinnosti bylo zaviněno některým partnerem, tj. tento nedoložil řádně či úplně příslušné účetní doklady, má partner povinnost poukázat na účet příjemce zřízený pro účely Centra příslušnou částku, která má být ze strany příjemce řídicímu orgánu vrácena. V případě, že partner nesplní tuto smluvní povinnost, zavazuje se zaplatit příjemci smluvní pokutu ve výši 0,05 % z nevrácené zálohy za každý den prodlení s jejím vrácením. Zaplacením smluvní pokuty není dotčen nárok příjemce na zaplacení náhrady škody, a to i ve výši přesahující zaplacenou smluvní pokutu. Postup podle tohoto odstavce se použije též v případě, že partner použije poskytnuté prostředky z dotace na hrazení nezpůsobilých výdajů nebo nebudou vyúčtované způsobilé výdaje partnera poskytovatelem dotace uznány jako způsobilé.
- 10.14 Výnosy, které smluvní strany získají při činnosti Centra, jsou povinny vložit zpět na úhradu výdajů své organizační jednotky zapojené do Centra. Smluvní strany berou na vědomí, že se pro činnost Centra předpokládá získání finančních zdrojů také na základě spolupráce s aplikační sférou, tj. získání zdrojů, které pocházejí ze soukromého sektoru na základě kolaborativního nebo smluvního výzkumu. Smluvní strany se zavazují k tomu, že takto získané finanční prostředky budou použity výhradně na činnost Centra.
- 10.15 Smluvní strany se dohodly, že veškeré obchody podle předchozího odstavce budou realizovány po jejich vzájemné dohodě v rámci organizační struktury centra, v případě významnějších smluv se subjekty aplikační sféry uzavřou smlouvu s tím, že v těchto ujednáních si sjednají zásady obsahu zamýšleného závazkového vztahu, podíly na jeho plnění apod. Smluvní strany se zavazují respektovat zásadu, že v případě společné realizace obchodu v rámci činnosti Centra více smluvními stranami bude jedna z nich garantem obchodu, kterého určí ředitel Centra ve smyslu Statutu Centra. Smluvní strany se dohodly, že v případě vzniku jejich vzájemného sporu v souvislosti s těmito obchody a v jakýchkoliv jiných věcech souvisejících s realizací Projektu a jeho udržitelností budou tyto přednostně řešeny ředitelem Centra, popř. Představenstvem Rady centra ve smyslu Statutu, který je přílohou a nedílnou součástí této smlouvy.
- 10.16 Smluvní strany se zavazují, že si samostatně zajistí odpovídající předfinancování způsobilých výdajů Projektu (pro případ nutnosti financovat tyto výdaje před





poskytnutím plateb dotace ze strany Řídícího orgánu) a financování nezpůsobilých výdajů Projektu podle celkového platného rozpočtu Projektu tak, aby mohl být Projekt řádně a včas dokončen v souladu s účelem Projektu a Rozhodnutím o poskytnutí dotace.

### XXIII.

1. Odst. 11.2 článku 11 výše uvedené smlouvy se vypouští.
2. Odst. 11.3 článku 11 výše uvedené smlouvy se ruší a nahrazuje odstavcem 11.3 o tomto znění:

11.3 Využívání společných výsledků jinými subjekty než smluvními stranami je možné po vzájemné dohodě smluvních stran ve smyslu Statutu.

3. Do článku 11 se vkládá nový odstavec 11.13 o tomto znění:

11.13 Smluvní strany jsou povinny zabezpečit, aby veškeré výsledky publikované výzkumnými jednotkami smluvních stran zapojených do Centra v souvislosti s činností Centra nesly afiliaci „Centrum regionu Haná pro biotechnologický a zemědělský výzkum“ a plnily publicitu ve smyslu Příručky pro příjemce dotace z OP VaVpI spolu s odpovídající příslušností k jedné nebo více smluvním stranám.

4. Do článku 11 se vkládá nový odstavec 11.14 o tomto znění:

11.14 Smluvní strany se zavazují spolupracovat při zajištění účinné ochrany práv duševního vlastnictví, která vzniknou v souvislosti s realizací Projektu, zejména si poskytnou vzájemnou součinnost při zápisu předmětu průmyslového vlastnictví do příslušného rejstříku. Smluvní strany se budou bezodkladně informovat o zjištěném porušování práv smluvních stran k předmětům duševního vlastnictví ze strany třetích osob, zejména neoprávněného využívání vynálezů, na něž byly uděleny patenty.

5. Do článku 11 se vkládá nový odstavec 11.15. o tomto znění:

11.15. V případě, že dojde v rámci realizace Projektu k vytvoření technického řešení více smluvními stranami jako spolupůvodci, na který budou hodlat podat přihlášku k registraci technického řešení, které může být předmětem průmyslového vlastnictví, v příslušném rejstříku, uzavřou nejpozději před podáním takové přihlášky smlouvu, v níž si upraví zejména své podíly na spolujitelství k příslušnému předmětu průmyslového vlastnictví, práva na jeho využívání, popř. způsob uzavírání licenčních smluv k předmětům průmyslového vlastnictví.

### XXIV.

Odst. 12.1 článku 12 shora uvedené smlouvy se ruší a nahrazuje odstavcem 12.1 o tomto znění:



12.1. Smluvní strany jsou povinny spolupracovat v přípravné i realizační fázi Centra, i na jeho udržitelnosti, čímž se mimo jiné rozumí vytváření partnerství, jejichž obsahem bude příprava, realizace a následná spolupráce při získávání dotací i zakázek na výzkumné, vývojové a inovační projekty a to ve formě vyžadované zadavatelem zakázky či podmínkami grantových soutěží.

## XXV.

Odst. 13.3 článku 13 výše uvedené smlouvy se ruší a nahrazuje novým odstavcem 13.3 o tomto znění:

13.3 Za účelem jednotného a kontinuálního řízení a administrativy realizace Projektu a následného provozu Centra se zřizují v rámci organizační struktury orgány centra a Řídící úsek Centra, jak jsou upraveny ve Statutu a Organizační struktura Centra jako přílohách č. 12 a 13, které nahrazují přílohy č. 6 a 7 této smlouvy a nedílných součástech této smlouvy. Řídící úsek Centra je organizačně začleněn do fakultního pracoviště Přírodovědecké fakulty UP ve smyslu Statutu Centra. V orgánech Centra jsou zapojeni nejvyšší představitelé smluvních stran, kteří z titulu své funkce a s tím spojených pravomocí zajišťují propojení činností Centra s provozní a finanční strukturou smluvních stran a projednání potřebných úkonů nezbytných pro činnost Centra v příslušných orgánech smluvních stran. Provázanost výkonné složky Centra se smluvními stranami je zajištěna působením projektových referentů obou partnerů v Řídícím úseku Centra, v jeho provozně-organizačních odděleních. Provázanost a koordinace ve vědecké a výzkumné oblasti činnosti Centra je zajištěna účastí vedoucích výzkumných jednotek zařazených do pracovišť smluvních stran, na řízení ve funkci náměstků ředitele Centra.

## XXVI.

Do odst. 14.3 článku 14 výše uvedené smlouvy se vkládají nové odrážky o tomto znění:

- chrání práva duševního vlastnictví k nehmotným statkům vytvořeným v rámci výzkumné jednotky či Centra
- podílí se na řízení Centra v souladu s touto smlouvou a Statutem Centra.

## XXVII.

1. Odst. 15.2 článku 15 výše uvedené smlouvy se ruší a nahrazuje odstavcem 15.2 o tomto znění:

15.2 Zapojením partnerů do Projektu není dotčena odpovědnost příjemce za realizaci Projektu vůči Řídícímu orgánu, a to i v případě porušení povinností ze strany partnerů vyplývajících z ujednání této Smlouvy, Rozhodnutí o poskytnutí dotace, Příručky pro žadatele a příjemce a jejich zapojení do Projektu, ve smyslu společného plnění hodnot monitorovacích indikátorů v rámci realizace Projektu, stanovených v Rozhodnutí o poskytnutí dotace, všemi smluvními stranami a samostatného plnění hodnot monitorovacích indikátorů jednotlivými smluvními





stranami týkajícími se počtu zaměstnanců smluvních stran působících v rámci Projektu a metrů čtvřečních nově vybudovaných kapacit v rámci projektu podle jejich podílů na řešení Projektu, jak jsou uvedeny v příloze č. 10 a č. 13 této smlouvy a udržení takto dosažených cílových hodnoty monitorovacích indikátorů v rámci provozní fáze Projektu např. nedodržení naplňování hodnot monitorovacích indikátorů podle vzájemně dohodnutých podílů na řešení Projektu, zejména podílů týkajícími se počtu zaměstnanců smluvních stran působících v rámci Projektu, jak jsou uvedeny v příloze č. 13 této smlouvy a podílů týkajícími se metrů čtvřečních nově vybudovaných kapacit v rámci projektu, jak jsou uvedeny v příloze č. 10 této smlouvy. Partneri jsou povinni UP takto způsobenou škodu nahradit. Jsou rovněž povinni nahradit příjemci škodu způsobenou porušením jejich povinností založených právními předpisy, např. zákonem č. 218/2000 Sb., o rozpočtových pravidlech, ve znění pozdějších předpisů. Pro vyloučení pochybností se uvádí, že do škody způsobené příjemci se započítávají i veškeré sankce (např. odvod za porušení rozpočtové kázně, penále, úrok z prodlení), jež byly příjemci uloženy v souvislosti s Projektem na základě partnerem zaviněným nesplněním povinnosti uložené touto smlouvou či právními předpisy, bez ohledu na to, zda bylo z formálního hlediska porušení povinnosti orgánem finanční správy konstatováno na straně příjemce či partnera.

2. Odst. 15.3 článku 15 výše uvedené smlouvy se ruší a nahrazuje novým odst. 15.3 o tomto znění:

15.3 Smluvní strany odpovídají za škodu, která vznikne porušením jejich povinností vyplývajících z této Smlouvy, jakož i z ustanovení právních předpisů, sobě navzájem, stejně jako třetím osobám.

## XXVIII.

1. Odst. 16.1 článku 16 výše uvedené smlouvy se ruší a nahrazuje odstavcem 16.1 o tomto znění:

16.1 Tato smlouva se uzavírá na dobu určitou, a to do 31.12. 2021.

2. K výše uvedené smlouvě se připojují tyto nové přílohy jako její nedílné součásti, které zároveň tvoří přílohy tohoto dodatku:

- 1) Příloha č. 8 - Celkový rozpočet Projektu, která nahrazuje přílohu č. 1 této smlouvy
- 2) Příloha č. 9 - Propočet investičních nákladů stavby, která nahrazuje přílohu č. 2 této smlouvy
- 3) Příloha č. 10 - Popis investičních celků vč. pozemků dotčených stavbou, která nahrazuje přílohu č. 3 této smlouvy
- 4) Příloha č. 11 - Plán financování a finanční udržitelnosti Centra, která nahrazuje přílohu č. 5 této smlouvy
- 5) Příloha č. 12 - Statut Centra, která nahrazuje přílohu č. 6 této smlouvy
- 6) Příloha č. 13 - Organizační struktura Centra, která nahrazuje přílohu č. 7 této smlouvy



## XXIX.

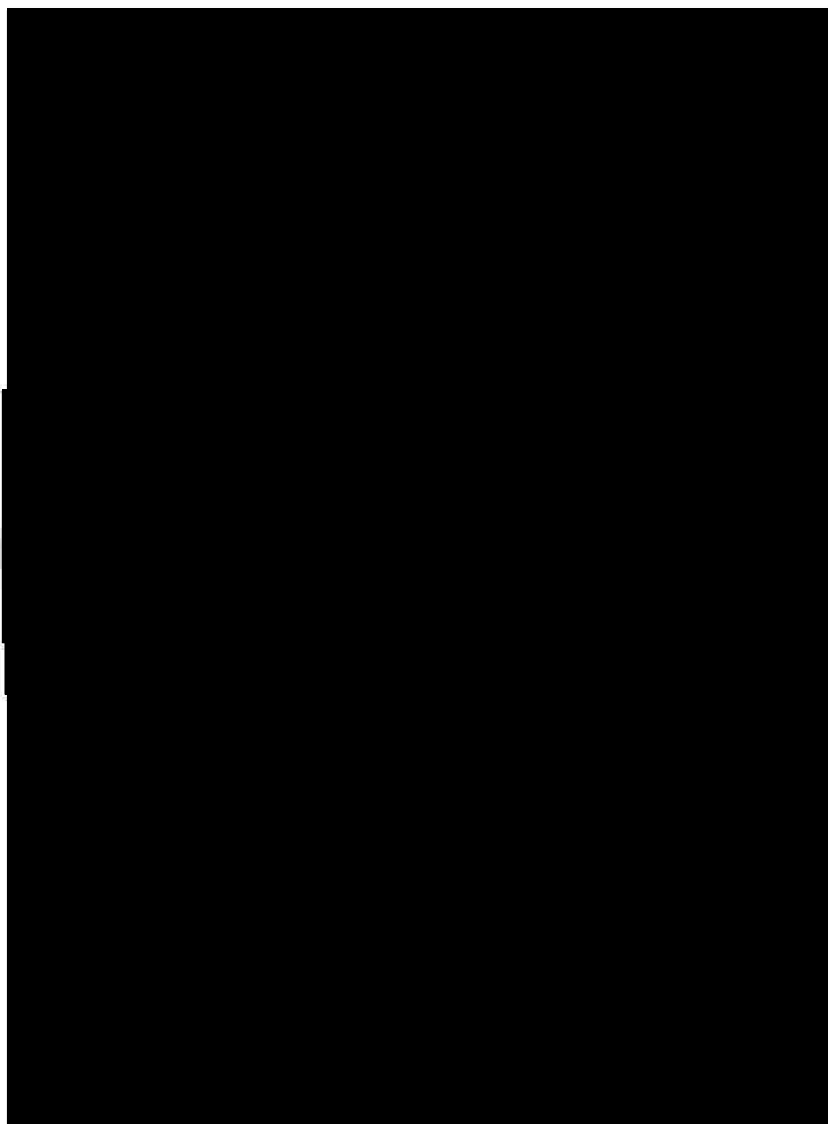
1. Ostatní ujednání výše uvedené smlouvy zůstávají beze změny.
2. Tento dodatek se pořizuje v sedmi vyhotoveních, z nichž každá smluvní strana obdrží po dvou vyhotoveních a jedno vyhotovení bude předloženo Řídicímu orgánu v rámci procesu negociace.
3. VÚRV prohlašuje, že Dozorčí rada VÚRV schválila změnu Rámcové smlouvy o partnerství a vzájemné spolupráci na projektu „Centrum regionu Haná pro biotechnologický a zemědělský výzkum“ provedenou tímto dodatkem včetně všech jeho příloh dne 25. 11. 2009.

- 5 - 01 - 2010

V Olomouci dne.....

V Praze dne..... 5. 1. 2010

V Praze dne..... 5. 1. 2010





## Příloha č. 8

## RÁMCOVÁ SMLOUVA O PARTNERSTVÍ A VZÁJEMNÉ SPOLUPRÁCI NA PROJEKTU "CENTRUM REGIONU HANÁ PRO BIOTECHNOLOGICKÝ A ZEMĚDĚLSKÝ VÝZKUM"

Rozpočet Č.R. Haná	2009-2010	2011	2012	2013	Celkem	
1. Nehmotný investiční majetek	0	0	0	0	0	
2. Hmotný investiční majetek						
2.1. Pozemky	0	0	0	0	0	
2.2. Nákup staveb	0	0	0	0	0	
2.3. Výdaje stavební části						
Technologické centrum (FZ) - UP	135 000	122 786 000	0	0	122 921 000	
Centrum molekulární biologie a genetiky (H) - UP	0	2 688 000	155 622 000	0	158 310 000	
Páteří infrastruktura centra - UP	7 631 000	2 763 000	9 157 000	0	19 551 000	
Centrum strukturální a funkční genomy rostlin (E) - ÚEB AVČR	4 414 000	46 645 000	96 703 000	0	147 762 000	Stavební výdaje celkem
Centrum aplikovaného výzkumu zelenin a speciálních plodin (D) - VÚRV	16 241 000	46 625 000	2 942 000	0	65 808 000	<b>514 352 000</b>
2.4. Stroje a zařízení						
Přístroje UP	22 660 388	19 563 259	52 278 937	0	94 502 574	
Přístroje ÚEB AVČR	14 994 000	0	2 076 945	0	17 070 945	Přístroje celkem
Přístroje VÚRV	0	0	8 768 338	0	8 768 338	<b>120 341 857</b>
2.5. Ostatní vybavení						
Interiéry F2 (UP)	0	0	6 525 000	0	6 525 000	
Interiéry H (UP)	0	0	6 285 000	0	6 285 000	
Interiéry E (ÚEB AVČR)	0	0	6 323 000	0	6 323 000	Ostatní investice celkem
Interiéry D (VÚRV)	0	0	3 166 000	0	3 166 000	<b>22 299 000</b>
2.6. Projektová dokumentace a příprava projektu - investice						
Projektová dokumentace INV - (UP)	4 095 388	1 172 775	977 837	0	6 246 000	
Projektová dokumentace INV - (ÚEB AVČR)	3 370 262	601 857	501 881	0	4 474 000	
Projektová dokumentace INV - (VÚRV)	2 082 750	339 500	283 000	0	2 705 250	Celkem INV
3. Materiál						<b>670 418 107</b>
3.1. Drobný dlouhodobý majetek						
Drobné laboratorní vybavení (UP)	0	0	1 000 000	2 000 000	3 000 000	
Drobné laboratorní vybavení (ÚEB AVČR)	0	0	300 000	500 000	800 000	
Drobné laboratorní vybavení (VÚRV)	0	0	300 000	300 000	600 000	
Počítačová síť - příslušenství (UP)	0	0	368 900	0	368 900	
Počítačová síť - příslušenství (ÚEB AVČR)	0	0	248 710	0	248 710	
Počítačová síť - příslušenství (VÚRV)	0	0	165 410	0	165 410	
3.2. Spotřební materiál						
Spotřební materiál pro výzkum (UP)	300 000	500 000	500 000	2 500 000	3 800 000	
Spotřební materiál pro výzkum (ÚEB AVČR)	100 000	100 000	100 000	2 000 000	2 300 000	
Spotřební materiál pro výzkum (VÚRV)	0	0	0	875 000	875 000	Materiál celkem
3.3. Nákup surovin nad 1,0 mil. Kč	0	0	0	0	0	<b>12 158 020</b>
4. Služby						
4.1. Projektová dokumentace a příprava projektu						
Konzultantské a poradenské služby při přípravě projektu (VÚRV)	38 973	0	0	0	38 973	
Konzultantské a poradenské služby při přípravě projektu (ÚEB AVČR)	71 535	0	0	0	71 535	
Projektová dokumentace pro zpracování interierů (FZ, H) - UP	639 000	0	0	0	639 000	
Projektová dokumentace pro zpracování interierů (E) - ÚEB AVČR	325 000	0	0	0	325 000	
Projektová dokumentace pro zpracování interierů (D) - VÚRV	157 000	0	0	0	157 000	
Autorský dozor - UP	608 157	1 216 314	1 014 529	0	2 839 000	
Autorský dozor - ÚEB AVČR	84 268	168 535	140 197	0	393 000	
Autorský dozor - VÚRV	40 890	81 780	67 830	0	190 500	
4.2. Výběrové řízení						
Výběrová řízení DSP, DZS, stavba, interier - UP	405 000	60 000	0	0	465 000	
Výběrová řízení DSP, DZS, stavba, interier - ÚEB AVČR	234 800	25 000	0	0	259 800	Služby projektové
Výběrová řízení DSP, DZS, stavba, interier - VÚRV	133 500	15 000	0	0	148 500	<b>5 527 308</b>
4.3. Ostatní služby						
Stěhování ÚEB AVČR	0	0	0	600 000	600 000	
Služby pro výzkum (UP)	50 000	50 000	50 000	500 000	650 000	
Služby pro výzkum (ÚEB AVČR)	0	0	0	300 000	300 000	
Služby pro výzkum (VÚRV)	0	0	0	200 000	200 000	
4.4. Poplatky						
Připojovací poplatek ČEZ (UP)	636 000	0	0	0	636 000	
Připojovací poplatek ČEZ (ÚEB AVČR)	371 200	0	0	0	371 200	
Připojovací poplatek ČEZ (VÚRV)	158 400	0	0	0	158 400	
4.5. Náklady na semináře, konference	0	0	0	0	0	
4.6. Služby požadované ŘO						
Audit (UP)	300 000	300 000	300 000	300 000	1 200 000	
Pojištění přístrojů a budov (UP)	0	50 000	50 000	250 000	350 000	
Pojištění přístrojů a budov (ÚEB AVČR)	0	20 000	20 000	100 000	140 000	Služby celkem
Pojištění přístrojů a budov (VÚRV)	0	10 000	10 000	80 000	100 000	<b>10 232 908</b>
5. Publicita						
5.1. Povinná publicita						
Označení objektu či majetku (UP)	33 000	3 000	73 000	3 000	112 000	
Označení objektu či majetku (ÚEB AVČR)	0	0	35 000	0	35 000	
Označení objektu či majetku (VÚRV)	0	0	35 000	0	35 000	
Propagace ve sdělovacích prostředcích (UP)	10 000	10 000	10 000	30 000	60 000	
5.2. Propagace						
Výdaje na propagaci (UP)	30 000	30 000	30 000	30 000	120 000	
Výdaje spojené s pořádním konferencí (UP)	50 000	500 000	200 000	200 000	950 000	Publicita celkem
Výdaje spojené s přípravou společných projektů (UP)	20 000	30 000	30 000	30 000	110 000	<b>1 422 000</b>
6. Cestovné						
6.1. Tuzemské pracovní cesty						
Pracovní cesty realizačního týmu (UP)	50 000	50 000	50 000	50 000	200 000	
6.2. Zahraniční pracovní cesty	0	0	0	0	0	
7. Režijní výdaje						
7.1. Energie						
Energie UP (budovy F2 a H)	0	0	423 349	5 356 196	5 779 545	Energie celkem
Energie ÚEB AVČR (budova E)	0	0	339 998	4 338 341	4 678 340	<b>12 762 219</b>
Energie VÚRV (budova D)	0	0	445 964	1 837 371	2 283 335	
7.2. Nájem	0	0	0	0	0	
7.3. Ostatní režijní výdaje (full-cost)						
Ostatní režijní výdaje (UP)	0	0	0	0	0	
Ostatní režijní výdaje (ÚEB AVČR)	0	0	0	0	0	Režie celkem
Ostatní režijní výdaje (VÚRV)	0	0	0	0	0	<b>12 762 219</b>
8. Odpisy majetku nepořízeného z dotací	0	0	0	0	0	
9. Mzdové výdaje						
9.1. Mzdy realizační tým						
Řízení a správa (UP)	1 669 830	1 774 620	2 340 000	2 340 000	8 124 450	
Podpůrné funkce (UP)	1 549 568	1 745 122	1 800 000	1 800 000	6 894 690	
Podpůrné funkce (ÚEB AVČR)	214 668	294 816	300 000	300 000	1 109 484	
Podpůrné funkce (VÚRV)	214 668	294 816	300 000	300 000	1 109 484	
9.2. Mzdy výzkumný tým						
Vedoucí výzkumného programu (UP)	691 120	2 112 072	2 338 812	2 406 732	7 548 736	
Senior researcher (UP)	1 231 740	2 267 676	2 545 452	3 602 208	9 647 076	
Junior researcher (UP)	2 194 800	5 610 534	8 910 300	14 058 000	30 773 634	
Ph.D. student (UP)	1 188 000	2 274 000	2 394 000	2 784 000	8 640 000	
Vedoucí výzkumného programu (ÚEB AVČR)	106 248	301 860	345 264	362 244	1 115 616	
Senior researcher (ÚEB AVČR)	199 584	567 072	1 464 492	3 240 828	5 471 976	
Junior researcher (ÚEB AVČR)	385 900	1 767 900	3 945 260	4 824 000	10 923 060	
Ph.D. student (ÚEB AVČR)	324 000	882 000	1 152 000	1 332 000	3 690 000	
Vedoucí výzkumného programu (VÚRV)	106 248	301 860	345 264	362 244	1 115 616	
Senior researcher (VÚRV)	0	0	0	0	0	
Junior researcher (VÚRV)	81 200	230 704	263 880	3 048 000	3 623 784	
9.3. OON realizační tým						
DPP externí členové rady centra (UP)	90 000	90 000	90 000	90 000	360 000	
9.3. OON výzkumný tým						
DPP externí členové vědecké rady (UP)	100 000	100 000	100 000	100 000	400 000	
DPP studenti magisterského studia - pomocné práce (UP)	100 000	200 000	200 000	200 000	700 000	
9.5. Zákonné odvody						
Zákonné odvody (UP)	2 898 520	5 366 565	6 911 712	9 176 920	24 353 716	osobní výdaje
Zákonné odvody (ÚEB AVČR)	418 336	1 296 640	2 450 385	3 420 084	7 585 446	<b>135 175 379</b>
Zákonné odvody (VÚRV)	136 719	281 309	309 109	1 261 483	1 988 621	<b>171 950 526</b>
10. Nezpůsobilé výdaje						
<b>Celkem způsobilé výdaje</b>	<b>94 371 659</b>	<b>274 163 577</b>	<b>396 444 745</b>	<b>77 388 651</b>	<b>842 368 633</b>	
Nezpůsobilé výdaje - UP	8 189 172	2 786 430	3 838 952	39 320 889	54 135 443	
Nezpůsobilé výdaje - ÚEB AVČR	788 065	1 474 324	2 938 995	28 304 222	33 505 606	
Nezpůsobilé výdaje - VÚRV	261 595	304 475	524 244	7 624 815	8 715 129	Celkem nezpůsobilé
Příjmy z realizace projektu - celkem	9 238 832	4 565 229	7 302 190	75 249 926	96 356 177	<b>96 356 177</b>
Příjmy z realizace projektu - UP	0	0	0	0	0	
Příjmy z realizace projektu - ÚEB AVČR	0	0	9 428 000	9 428 000	18 856 000	Celkem příjmy
Příjmy z realizace projektu - VÚRV	0	0	1 200	1 200	2 400	<b>9 430 400</b>
<b>Celkem způsobilé výdaje bez příjmy (výše dotace)</b>	<b>94 371 659</b>	<b>274 163 577</b>	<b>396 443 545</b>	<b>67 959 451</b>	<b>842 368 633</b>	
Rozpočet celkem	103 610 491	278 728 806	403 745 736	143 209 377	929 294 409	
Celkové výdaje projektu	103 610 491	278 728 806	403 746 936	152 638 577	938 724 810	
<b>Kontrola - způsobilé výdaje</b>						
Celkem způsobilé výdaje UP	49 366 510	173 312 927	262 585 818	47 807 056	533 072 311	
Celkem způsobilé výdaje ÚEB AVČR	25 613 801	52 670 681	116 457 133	21 317 498	216 059 112	
Celkem způsobilé výdaje VÚRV	19 391 348	48 179 970	17 401 794	8 264 098	93 237 210	<b>842 368 633</b>
Celkové výdaje projektu UP	57 555 682	176 099 357	266 424 770	87 127 945	587 207 754	
Celkové výdaje projektu ÚEB AVČR	26 401 866	54 145 005	119 396 128	49 621 719	249 564 718	
Celkové výdaje projektu VÚRV	19 652 943	48 484 444	17 926 038	15 888 913	101 952 339	<b>938 724 810</b>

## Příloha č. 9 Propočet investičních nákladů pořízení staveb Rámcová smlouva o partnerství a vzájemné spolupráci na projektu Centrum regionu Haná pro biotechnologický a zemědělský výzkum

Propočet investičních nákladů k dokumentaci pro stavební řízení										
název akce:		Centrum regionu Haná pro biotechnologický a zemědělský průzkum								
investor:		Univerzita Palackého, VÚRV, ÚEB AV ČR								
dodavatel projektu:		Stavoprojekt Olomouc a.s. Holická 31, 77200 Olomouc								
číslo zakázky:										
		investor								
		VÚRV	ÚEB AV ČR	Univerzita Palackého						
pol.	objekt	název objektu	dílčí náklady v Kč bez DPH				celkem v Kč bez DPH	% DPH	celkem v Kč vč. DPH	
		<b>STAVEBNÍ OBJEKTY</b>	D uznatelné	E	F2	H	pátevní infrastruktura			
	SO 01	Příprava území D,E,F2,H, Pátevní komunikaci	614 889	3 584 183	110 344	490 239	552 040	5 351 695	19	6 368 517
	SO 02	Asanace a demolice – D, H, E	17 388	17 388		1 702 741		1 737 517	19	2 067 645
		<b>Součet objektů přípravy území a demolice</b>	<b>632 277</b>	<b>3 601 571</b>	<b>110 344</b>	<b>2 192 980</b>	<b>552 040</b>			
	SO 14	Centrum aplikovaného výzkumu zelenin a spec.plodin - "D"	35 264 494					35 264 494	19	41 964 748
	SO 14	CAVZaSP "D" - garáže	1 435 383					1 435 383	19	1 708 106
	SO 14	CAVYaSP "D" - skleník	0					-	19	-
	SO 15	Centrum strukturální a funkční genomiky rostlin - "E"		73 542 616				73 542 616	19	87 515 713
	SO 15	CSaFGR "E" - skleník		10 279 055				10 279 055	19	12 232 075
	SO 15	CSaFGR "E" - technické zázemí		1 324 144				1 324 144	19	1 575 731
	SO 16	Biotechnologické centrum F2			79 442 556			79 442 556	19	94 536 642
	SO 18	Centrum genetiky a molekulární biologie "H"				95 329 468		95 329 468	19	113 442 067
	SO 25	Stavební úpravy skleníku "RD2"				0		-	19	-
		<b>Součet pozemních objektů</b>	<b>36 699 877</b>	<b>85 145 815</b>	<b>79 442 556</b>	<b>95 329 468</b>	<b>-</b>			
	SO 32	Vodovod V2 (D)	496 584					496 584	19	590 935
	SO 33	Vodovod V3					1 635 739	1 635 739	19	1 946 529
	SO 35	Kanalizace jednotná K1					4 037 885	4 037 885	19	4 805 083
	SO 40	Přípojkové stoky (D,E, F2, H )	1 099 863	2 866 850	932 780	228 340		5 127 833	19	6 102 121
	SO 42	Rozvody užitkové vody, propojení závlah (D, E)	1 846 410	336 040				2 182 450	19	2 597 116
	SO 43	Studna už. vody (E)		499 510				499 510	19	594 417
	SO 53	Rozvody NN (F2,H)			1 638 100	1 596 300		3 234 400	19	3 848 936
	SO 54	Rozvody NN (E)		358 200				358 200	19	426 258
	SO 56	Venkovní osvětlení pro pátevní kom					852 700	852 700	19	1 014 713
	SO 57	Venkovní osvětlení areálové D,E,F2, H	203 800	652 100	217 400	135 900		1 209 200	19	1 438 948
	SO 58	Rozvody slaboproudu rozdělené D,E,F2,H	315 000	391 000	1 006 000	340 000		2 052 000	19	2 441 880
	SO 62	Pátevní komunikace					6 302 815	6 302 815	19	7 500 350
	SO 64	Areálové zpevněné plochy D,E,F2,H	2 385 958	5 674 072	2 341 343	104 690		10 506 063	19	12 502 215
	SO 65	Mobiliář exteriérů (D,E,F1,H)	14 137	32 246	21 150	21 150		88 683	19	105 533
	SO 66	Terénní úpravy D,E,F2,H Pátevní komunikace		1 178 622				1 178 622	19	1 402 560
	SO 67	Sadové úpravy D,E,F2,H	196 100	1 017 600	177 020	39 750	135 150	1 565 620	19	1 863 088
	SO 69	Oplocení					180 263	180 263	19	214 513



**Propočet investičních nákladů k dokumentaci pro stavební řízení**

název akce:	<b>Centrum regionu Haná pro biotechnologický a zemědělský průzkum</b>									
investor:	<b>Univerzita Palackého, VÚRV, ÚEB AV ČR</b>									
dodavatel projektu:	Stavoprojekt Olomouc a.s. Holická 31, 77200 Olomouc									
číslo zakázky:										
			investor							
			<b>VÚRV</b>	<b>ÚEB AV ČR</b>	<b>Univerzita Palackého</b>					
pol.	objekt	název objektu	dílčí náklady v Kč bez DPH				celkem v Kč bez DPH	% DPH	celkem v Kč vč. DPH	
	SO 70	Rozvody techn. plynu F2, H			0	180 000	180 000	19	214 200	
		<b>Součet inženýrských objektů</b>	<b>6 557 852</b>	<b>13 006 240</b>	<b>6 333 793</b>	<b>2 646 130</b>	<b>13 144 552</b>			
		<b>Součet stavebních objektů celkem</b>	<b>43 890 006</b>	<b>101 753 626</b>	<b>85 886 693</b>	<b>100 168 578</b>	<b>13 696 592</b>	<b>19</b>	<b>411 020 639</b>	
<b>PROVOZNÍ SOUBORY</b>										
	PS 01	Trafostanice					2 254 400	19	2 682 736	
	PS 03	Trafostanice (D)	1 000 000				1 000 000	19	1 190 000	
	PS 05	Trafostanice (E)		1 348 000			1 348 000	19	1 604 120	
	PS 06	Náhradní zdroj (E)		1 933 500			1 933 500	19	2 300 865	
	PS 09	Čerp. stanice (E)		418 000			418 000	19	497 420	
	PS 10	Rozvody techn. plynů vnitřní		-	0	840 000	840 000	19	999 600	
	PS 11	Technolog. vybavení pro výzkum	4 800 000	9 100 000	12 400 000	16 150 000	42 450 000	19	50 515 500	
	PS 11	fytotronové komory - cca 2 mil.á 1 ks	4 000 000	6 000 000	2 000 000	12 000 000	24 000 000	19	28 560 000	
		<b>Provozní soubory celkem</b>	<b>9 800 000</b>	<b>18 799 500</b>	<b>14 400 000</b>	<b>28 990 000</b>	<b>2 254 400</b>	<b>19</b>	<b>88 350 241</b>	
		<b>SO+PS</b>	<b>53 690 006</b>	<b>120 553 126</b>	<b>100 286 693</b>	<b>129 158 578</b>	<b>15 950 992</b>	<b>19</b>	<b>499 370 880</b>	
		rezerva ( inflační koeficient 3% )	1 610 700	3 616 594	3 008 601	3 874 757	478 530	19	14 981 126	
		<b>Součet SO+PS+rezerva</b>	<b>55 300 706</b>	<b>124 169 720</b>	<b>103 295 294</b>	<b>133 033 335</b>	<b>16 429 522</b>	<b>19</b>	<b>514 352 005</b>	
		<b>včetně DPH</b>	<b>65 807 840</b>	<b>147 761 967</b>	<b>122 921 400</b>	<b>158 309 669</b>	<b>19 551 131</b>			

Jednotliví investoři bez DPH	<b>55 300 706</b>	<b>124 169 720</b>	<b>252 758 151</b>
Jednotliví investoři včetně DPH	<b>65 807 840</b>	<b>147 761 967</b>	<b>300 782 200</b>

Vyhotoval: [REDACTED]

Datum: 11/2009

Příloha č. 10 Popis investičních celků, která nahrazuje Přílohu č. 3 smlouvy v plném rozsahu.

Dodatek č. 1 Rámcové smlouvy o partnerství a vzájemné spolupráci na projektu

## Centrum regionu Haná pro biotechnologický a zemědělský průzkum Popis investičních celků

### Investiční celek 1- Centrum aplikovaného výzkumu zelenin a speciálních plodin

Investor : Výzkumný ústav rostlinné výroby, v. v. i.

Investiční celek č. 1 v dokumentaci pro stavební povolení sestává z přípravy území a odstranění základů po skleníkových kójkách, novostavby objektu D , novostavby objektu garážové haly včetně vestavěné trafostanice, novostavby skleníku, příslušných částí dopravní a technické infrastruktury souvisejících s novostavbami (vozovky, parkoviště, zpevněné plochy, přípojky vody, stokové přípojky a kanalizační přípojky, venkovní osvětlení, vedení slaboproudu), přeložky užitkového vodovodu, terénních a sadových úprav..

Investiční celek rovněž zahrnuje provozní soubory vybavení trafostanice a technologického vybavení laboratoří a ostatních místností souvisejících s výzkumem.

Oproti dokumentaci pro stavební řízení ověřené stavebním úřadem a vydanému stavebnímu povolení je rozsah Investičního celku 1 (VÚRV) pro projekt na základě negociace redukován, a to snížením výšky novostavby objektu pro výzkum ze 3 nadzemních podlaží na 2 nadzemní podlaží a vypuštěním novostavby garážové haly a skleníku včetně souvisejících částí dopravní a technické infrastruktury. Dále došlo ke změně původně vestavěné trafostanice v hale na samostatně stojící novostavbu technického zařízení. Součástí projektu je tedy pouze omezený rozsah pozemních objektů dle výše uvedeného a příslušných částí dopravní a technické infrastruktury související s novostavbami (vozovky, parkoviště, zpevněné plochy, přípojky vody, stokové přípojky a kanalizační přípojky, venkovní osvětlení, vedení slaboproudu), terénních a sadových úprav a přeložka užitkového vodovodu, to vše v omezeném rozsahu odpovídajícím rozsahu novostaveb a na pozemcích uvedených v následující tabulce.

Provozní soubory zůstávají beze změny.

**Minimální užitná plocha nově vybudovaných kapacit v rámci IC 1: 852 m<sup>2</sup>**

	Popis dle stavebních objektů	Propočet IN v Kč bez DPH	Dotčené pozemky , obec Olomouc, k.ú.Holice,p.č.
SO 01	Příprava území – část k objektu D	614 889	1726/2
SO 02	Asanace a demolice objektů - část k objektu D	17 388	1726/2
SO14	Centrum aplikovaného výzkumu zelenin a speciálních plodin – novostavba objektu D	35 264 494	1726/2
SO 14	Centrum aplikovaného výzkumu zelenin a speciálních plodin – novostavba gar. haly	1 435 383	1726/2
SO 14	Centrum aplikovaného výzkumu zelenin a speciálních plodin – novostavba skleníku	0	1726/2
SO 32	Vodovod V 2 přípojka k objektu D	496 584	1726/2,1718/2,1726/4
SO 40	Přípojkové stoky a přípojky - část k objektu D	1 099 863	1726/2, 1726/4
SO 42	Rozvody užitkové vody, propojení závlah u objektu D	1 846 410	1714/1,1705/1,1726/2,1726/1, 1725/1,1723/1,1724/1, 1722/1, 1725/2
SO 57	Venkovní osvětlení areálové – část k objektu D	203 800	1726/2
SO 58	Rozvody slaboproudu – část pro objekt D	315 000	1705/1, 1706, 1712, 1716, 1726/4, 1726/2



SO 64	Areálové zpevněné plochy – část k objektu D	2 385 958	1726/2, 1726/4
SO 65	Mobiliář exteriérů – část k objektu D	14 137	1726/2
SO 66	Terénní úpravy – část k objektu D	0	1726/2
SO 67	Sadové úpravy – část k objektu D	196 100	1726/2
	<b>Provozní soubory</b>		
PS 03	Trafostanice 1 x 630 kVA pro objekt D	1 000 000	
PS 11	Technologické vybavení laboratoří v objektu D	4 800 000	
PS 11	Fytotronové komory – cca 2 mil.á ks	4 000 000	
		<b>53 690 006</b>	

Vlastnictví pozemků – viz samostatná tabulka

Situování a rozsah investičního celku je zřejmý z výkresů Celková situace stavby a Situace investičních celků (Výběr z dokumentace pro územní rozhodnutí, Stavoprojekt Olomouc a.s., 03/2009)

## Investiční celek 2- Centrum strukturní a funkční genomiky rostlin

**Investor : Ústav experimentální botaniky AV ČR , v. v. i.**

Investiční celek č. 2 sestává z přípravy území a odstranění stavby garáže a infekčních záhonů, novostavby objektu E , novostavby trafostanice, novostavby skleníku, příslušných částí dopravní a technické infrastruktury souvisejících s novostavbami (vozovky, parkoviště, zpevněné plochy, přípojka vody, stokové přípojky a kanalizační přípojky, venkovní osvětlení, vedení slaboproudu), studny užitkové vody se závlahovým vodovodem, terénních a sadových úprav, to vše na pozemcích uvedených v následující tabulce.

Investiční celek rovněž zahrnuje provozní soubory vybavení trafostanice, náhradního zdroje, vybavení čerpací stanice, technologického vybavení laboratoří a ostatních místností souvisejících s výzkumem.

**Minimální užitná plocha nově vybudovaných kapacit v rámci IC 2: 2 378 m<sup>2</sup>**

	<b>Popis dle stavebních objektů</b>	<b>Propočet IN v Kč bez DPH</b>	<b>Dotčené pozemky , obec Olomouc, k.ú.Holice,p.č.</b>
SO 01	Příprava území – část k objektu E	3 584 183	1721/12
SO 02	Asanace a demolice objektů – část k objektu E	17 388	1721/12
SO 15	Centrum strukturní a funkční genomiky rostlin – novostavba objektu E	73 543 562	1721/12
SO 15	Centrum strukturní a funkční genomiky rostlin – novostavba skleníku	10 279 055	1721/12
SO 15	Centrum strukturní a funkční genomiky rostlin – novostavba objektu trafostanice	1 324 144	1721/12
SO 33	Vodovod V 3 - přípojka k objektu E	0	1718/2, 1726/2, 1726/4, 1725/2, 1723/2, 1724/2, 1721/12
SO 40	Přípojkové stoky a přípojky k objektu E	2 866 850	1721/12
SO 42	Užitkový vodovod u objektu E	336 040	1721/12
SO 43	Studna užitkové vody u objektu E	499 510	1721/12
SO 54	Rozvody NN u objektu E	358 200	1721/12
SO 57	Venkovní osvětlení areálové – část k objektu E	652 100	1721/12
SO 58	Rozvody slaboproudu pro objekt E	391 000	1705/1, 1706, 1712, 1716, 1726/4, 1726/2, 1725/2, 1723/2, 1724/2, 1721/12
SO 64	Areálové zpevněné plochy-část	5 674 072	1721/12

	k objektu E		
SO 65	Mobiliář exteriérů – objekt E	32 246	1721/12
SO 66	Terénní úpravy- část k objektu E	1 178 622	1721/12
SO 67	Sadové úpravy- část k objektu E	1 017 600	1721/12
	<b>Provozní soubory</b>		
PS 05	Trafostanice 1 x 630 kVA pro objekt E	1 348 000	
PS 06	Náhradní zdroj 110 kVA – pro objekt E	1 933 500	
PS 09	Čerpací stanice pro studnu užitkové vody	418 000	
PS 11	Technologické vybavení laboratoří v objektu E	9 100 000	
PS 11	Fytotronové komory – cca 2 mil. á 1 ks	6 000 000	
		<b>120 554 072</b>	

Vlastnictví pozemků – viz samostatná tabulka

Situování a rozsah investičního celku je zřejmé z výkresů Celková situace stavby a Situace investičních celků (Výběr z dokumentace pro územní rozhodnutí, Stavoprojekt Olomouc a.s., 03/2009)

### Investiční celek 3- Technologické centrum

**Investor : Úниверzita Palackého v Olomouci**

Investiční celek č. 2 sestává z přípravy území, novostavby objektu F2, příslušných částí dopravní a technické infrastruktury souvisejících s novostavbou (vozovky, parkoviště, zpevněné plochy, přípojka vody, stokové přípojky a kanalizační přípojky, venkovní osvětlení, vedení slaboproudu, venkovního vedení technického plynu), terénních a sadových úprav, mobiliáře, to vše na pozemcích uvedených v následující tabulce.

Investiční celek rovněž zahrnuje provozní soubory rozvodů technického plynu v objektu F2 a technologického vybavení laboratoří a ostatních místností souvisejících s výzkumem.

**Minimální užitná plocha nově vybudovaných kapacit v rámci IC 3: 1 928 m<sup>2</sup>**

	<b>Popis dle stavebních objektů</b>	<b>Propočet IN v Kč bez DPH</b>	<b>Dotčené pozemky , obec Olomouc, k.ú.Holice,p.č.</b>
SO 01	Příprava území – část k objektu F2	110 344	1723/2
SO 16	Biotechnologické centrum - novostavba objektu F2	79 442 556	1723/2
SO 40	Přípojkové stoky a přípojky k objektu F2	932 780	1723/2, 1724/2
SO 53	Rozvody NN k objektu F 2	1 638 100	1705/1, 1705/31, 1706, 1716, 1715, 1725/2, 1714/1, 1726/4, 1723/2
SO 57	Venkovní osvětlení areálové – část k objektu F2	217 400	1723/2
SO 58	Rozvody slaboproudu pro objekt F 2	1 006 000	1705/1, 1706, 1712, 1716, 1726/4, 1726/2, 1725/2, 1723/2,
SO 64	Areálové zpevněné plochy - část pro objekt F2	2 341 343	1723/2
SO 65	Mobiliář exteriérů – část pro objekt F2	21 150	1723/2
SO 66	Terénní úpravy – část k objektu F2	0	1723/2
SO 67	Sadové úpravy- část k objektu F2	177 020	1723/2
SO 70	Venkovní rozvody technických plynů	0	1714/1, 1726/4, 1723/2
	<b>Provozní soubory</b>		
PS10	Rozvody technického plynu v objektu F2	0	
PS11	Technologické vybavení laboratoří	12 400 000	
PS 11	Fytotronové komory – cca 2 mil. á. 1 ks	2 000 000	



Vlastnictví pozemků – viz samostatná tabulka

Situování a rozsah investičního celku je zřejmý z výkresů Celková situace stavby a Situace investičních celků (Výběr z dokumentace pro územní rozhodnutí, Stavoprojekt Olomouc a.s., 03/2009)

## Investiční celek 4 - Centrum genetiky a molekulární biologie

**Investor : Úниверzita Palackého v Olomouci**

Investiční celek č. 4 sestává z přípravy území a odstranění stávající plechové haly, novostavby objektu H, rekonstrukce stávajícího skleníku RD2, příslušných částí dopravní a technické infrastruktury souvisejících s novostavbou (zpevněné plochy, přípojka vody, stokové přípojky a kanalizační přípojky, venkovní osvětlení, vedení slaboproudu, venkovní vedení technického plynu), terénních a sadových úprav, mobiliáře, to vše na pozemcích uvedených v následující tabulce. Investiční celek rovněž zahrnuje provozní soubory rozvodů technického plynu v objektu H a technologického vybavení laboratoří a ostatních místností souvisejících s výzkumem

**Oproti dokumentaci pro stavební řízení ověřené stavebním úřadem a vydanému stavebnímu povolení je rozsah Investičního celku 4 (UP) pro projekt na základě negociace redukován, a to vypuštěním rekonstrukce stávajícího skleníku RD2.**

**Minimální užitná plocha nově vybudovaných kapacit v rámci IC 4: 2 062 m<sup>2</sup>**

	<b>Popis dle stavebních objektů</b>	<b>Propočít IN v Kč bez DPH</b>	<b>Dotčené pozemky , obec Olomouc, k.ú.Holice,p.č</b>
SO 01	Příprava území – část k objektu H	490 239	1705/37, 1705/1
SO 02	Asanace a demolice objektů- část k objektu H	1 702 741	1705/37
SO 18	Centrum genetiky a molekulární biologie- novostavba objektu H	95 329 468	1705/37,1705/1
SO 25	Rekonstrukce skleníku RD 2	0	1708
SO 40	Přípojkové stoky a přípojky- k objektu H	228 340	1705/1
SO 53	Rozvody NN k objektu H	1 596 300	1705/1, 1705/31, 1706
SO 57	Venkovní osvětlení areálové ostatní – část k objektu H	135 900	1705/1
SO 58	Rozvody slaboproudu - k objektu H	340 000	1705/1, 1706, 1710, 1712, 1711
SO 64	Areálové zpevněné plochy - část k objektu H	104 690	1705/1, 1705/37
SO 65	Mobiliář exteriérů - část k objektu H	21 150	1705/1
SO 66	Terénní úpravy - část k objektu H	0	1705/1, 1705/37
SO 67	Sadové úpravy - část k objektu H	39 750	1705/1, 1705/37
SO 70	Rozvody technických plynů k objektu H	180 000	1705/1
	<b>Provozní soubory</b>		
PS 10	Rozvody technického plynu v objektu H	840 000	
PS 11	Technologické vybavení laboratoří	16 150 000	
PS 11	Fytotronové komory – cca 2 mil. á 1 ks	12 000 000	
		<b>129 158 578</b>	

Vlastnictví pozemků – viz samostatná tabulka

Situování a rozsah investičního celku je zřejmý z výkresů Celková situace stavby a Situace investičních celků (Výběr z dokumentace pro územní rozhodnutí, Stavoprojekt Olomouc a.s., 03/2009)

## Investiční celek 5- Páteřní infrastruktura

Investor : Úniverzita Palackého v Olomouci

Investiční celek č. 5 sestává z přípravy území, novostavby páteřní areálové komunikace s novým vjezdem a hlavní bránou, chodníku podél komunikace, venkovního osvětlení komunikace, páteřní kanalizační stoky, to vše na pozemcích uvedených v následující tabulce.

Investiční celek rovněž zahrnuje provozní soubor vybavení trafostanice – posílení stávající trafostanice (bez stavebních úprav)

	Popis dle stavebních objektů Stavební objekty	Propočet IN v Kč bez DPH	Dotčené pozemky , obec Olomouc, k.ú.Holice,p.č
SO 01	Příprava území	552 040	1963/1, 1718/2, 1726/4, 1725/2, 1726/2, 1723/2, 1724/2, 1721/12,
SO 33	Vodovod V3	1 635 739	1718/2, 1726/2, 1726/4, 1725/2, 1723/2, 1724/2, 1721/12
SO 35	Kanalizace jednotná K 1	4 037 885	1705/1, 1726/4, 1725/2, 1723/2, 1724/2, 1721/12,
SO 56	Venkovní osvětlení páteřní komunikace	852 700	1726/4, 1725/2, 1723/2, 1724/2, 1721/12,
SO 62	Páteřní komunikace	6 302 815	1963/1, 1718/2, 1726/4, 1725/2, 1726/2,1723/2, 1724/2, 1721/12
SO 66	Terénní úpravy - páteřní komunikace	0	1963/1, 1718/2, 1726/4, 1725/2, 1726/2,1723/2, 1724/2, 1721/12
SO 67	Sadové úpravy – páteřní komunikace	135 150	
SO 69	Oplocení areálu	180 263	1726/4,1705/1, 1726/2
PS 01	Trafostanice - změna (posílení) ve stávající trafostanici	2 254 400	1705/31
		<b>15 950 992</b>	

Vlastnictví pozemků – viz samostatná tabulka

Situování a rozsah investičního celku je zřejmý z výkresů Celková situace stavby a Situace investičních celků (Výběr z dokumentace pro územní rozhodnutí, Stavoprojekt Olomouc a.s., 03/2009)



**Pozemky dotčené stavbou a jejich vlastnictví:  
Centrum regionu Haná pro biotechnologický a zemědělský výzkum**

Obec Olomouc – Holice, katastrální území Holice u Olomouce.

parcelní číslo	Výměra m <sup>2</sup>	druh pozemku dle KN	Využití	vlastník
1706	1 575	Zahrada	Skleník, pařeniště	Univerzita Palackého v Olomouci, Křížkovského 511/8, Olomouc 779 01 LV 1557
1708	1 313	Zahrada	Skleník, pařeniště	Univerzita Palackého v Olomouci, Křížkovského 511/8, Olomouc 779 01 LV 1557
1710	1 576	Zahrada	Skleník, pařeniště	Univerzita Palackého v Olomouci, Křížkovského 511/8, Olomouc 779 01 LV 1557
1711	810	Zahrada		Univerzita Palackého v Olomouci, Křížkovského 511/8, Olomouc 779 01 LV 1557
1712	1 473	Ostatní plocha	Jiná plocha	Univerzita Palackého v Olomouci, Křížkovského 511/8, Olomouc 779 01 LV 1557
1715	1 180	Zahrada		Univerzita Palackého v Olomouci, Křížkovského 511/8, Olomouc 779 01 LV 1557
1716	433	Zahrada		Univerzita Palackého v Olomouci, Křížkovského 511/8, Olomouc 779 01 LV 1557
1705/1	27 307	Ostatní plocha	Zeleň	Univerzita Palackého v Olomouci, Křížkovského 511/8, Olomouc 779 00 LV 1557
1705/31	72	Zastavěná plocha a nádvoří	Bez čp/če, jiná st.	Univerzita Palackého v Olomouci, Křížkovského 511/8, Olomouc 779 24 LV 1557
1705/37	1 234	Zastavěná plocha a nádvoří	Bez čp/če, jiná st.	Univerzita Palackého v Olomouci, Křížkovského 511/8, Olomouc 779 08 LV 1557
1714/1	4 489	Zahrada	Skleník, pařeniště	Univerzita Palackého v Olomouci, Křížkovského 511/8, Olomouc 779 01 LV 1557
1718/2	985	Orná půda		Univerzita Palackého v Olomouci, Křížkovského 511/8, Olomouc 779 00 LV 1557
1721/12	23 118	Orná půda		Ústav experimentální botaniky AV ČR, v. v. i., Rozvojová 263/1 Praha, Lysolaje, 165 02 LV 2573
1722/1	14 150	Orná půda		Statutární město Olomouc, Horní náměstí 583, Olomouc 771 30 LV 10001
1723/1	34913	Orná půda		Statutární město Olomouc, Horní náměstí 583, Olomouc 771 27 LV 10001

1723/2	6 033	Orná půda		Univerzita Palackého v Olomouci, Křížkovského 511/8, Olomouc 779 05 LV 1557
1724/1	748	Ostatní plocha	Ostatní komunikace	Statutární město Olomouc, Horní náměstí 583, Olomouc 771 29 LV 10001
1724/2	302	Ostatní plocha	Ostatní komunikace	Univerzita Palackého v Olomouci, Křížkovského 511/8, Olomouc 779 01 LV 1557
1725/1	1007	Ostatní plocha		Statutární město Olomouc, Horní náměstí 583, Olomouc 771 27 LV 10001
1725/2	284	Ostatní plocha	Ostatní komunikace	Univerzita Palackého v Olomouci, Křížkovského 511/8, Olomouc 779 01 LV 1557
1726/1	38109	Orná půda		Statutární město Olomouc, Horní náměstí 583, Olomouc 771 27, LV 10001
1726/2	5 379	Orná půda		Výzkumný ústav rostlinné výroby, v. v. i., Drnovská 507/73, Praha, Ruzyně, 161 06 LV 2567
1726/4	1 440	Orná půda		Univerzita Palackého v Olomouci, Křížkovského 511/8, Olomouc 779 03 LV 1557
1963/1	26 817	Ostatní plocha	Ostatní komunikace	Statutární město Olomouc, Horní náměstí 583, Olomouc 771 27 LV 10001

Březen 2009



Provoz C.R. Haná	Realizační fáze projektu - nezpůsobilé výdaje OP VaVpl				Provozní fáze projektu - celkové provozní výdaje				
	2009-2010	2011	2012	2013	2014	2015	2016	2017	2018
Provozní výdaje mimo start-up grant									
Investiční výdaje - příprava projektu UP	2 837 917	0	0	0	0	0	0	0	0
Mzdové výdaje řízení projektu UP	1 063 544	38 133	44 428	44 750	4 740 000	4 882 200	5 028 666	5 179 526	5 334 912
Mzdové výdaje výzkumný tým UP	284 909	427 082	539 610	14 694 537	37 215 201	38 331 657	39 481 607	40 666 055	41 886 037
Mzdové výdaje výzkumný tým ÚEB AVČR	37 929	47 858	87 608	8 210 203	17 897 275	18 434 193	18 987 219	19 556 836	20 143 541
Mzdové výdaje výzkumný tým VÚRV	35 877	45 807	56 532	4 247 758	10 096 642	10 399 541	10 711 527	11 032 873	11 363 860
Odvody UP	458 474	158 173	198 573	5 011 358	14 264 768	14 692 711	15 133 493	15 587 498	16 055 122
Odvody ÚEB AVČR	12 896	16 272	29 787	2 791 469	6 085 074	6 267 626	6 455 654	6 649 324	6 848 804
Odvody VÚRV	12 198	15 574	19 221	1 444 238	3 432 858	3 535 844	3 641 919	3 751 177	3 863 712
Spotřeba materiálu UP	827 625	846 047	1 269 338	14 329 892	25 390 214	26 151 920	26 936 478	27 744 572	28 576 910
Spotřeba materiálu ÚEB AVČR	328 620	655 097	1 310 800	12 771 275	22 503 238	23 178 335	23 873 685	24 589 896	25 327 593
Spotřeba materiálu VÚRV	56 760	71 547	124 245	826 410	4 880 072	5 026 474	5 177 268	5 332 586	5 492 564
Opravy a udržování UP	200 000	0	0	0	1 415 108	1 457 561	1 501 288	1 546 327	1 592 717
Opravy a udržování ÚEB AVČR	0	0	0	0	417 339	429 859	442 755	456 038	469 719
Opravy a udržování VÚRV	50 000	50 000	100 000	100 000	1 057 258	1 088 976	1 121 645	1 155 294	1 189 953
Služby UP	1 630 466	0	0	1 000 000	2 134 200	2 198 226	2 264 173	2 332 098	2 402 061
Služby ÚEB AVČR	40 000	50 000	100 000	760 000	1 099 924	1 132 922	1 166 909	1 201 917	1 237 974
Služby VÚRV	0	0	0	30 000	835 837	860 912	886 739	913 342	940 742
Cestovné UP	144 000	100 000	200 000	1 850 000	3 885 072	4 001 624	4 121 673	4 245 323	4 372 683
Cestovné ÚEB AVČR	0	0	0	1 000 000	2 002 288	2 062 357	2 124 227	2 187 954	2 253 593
Cestovné VÚRV	0	0	0	150 000	208 669	214 929	221 377	228 018	234 859
Režijní výdaje dle full-cost UP	742 237	1 216 995	1 587 003	2 390 353	5 110 092	5 263 395	5 421 297	5 583 935	5 751 453
Režijní výdaje dle full-cost ÚEB AVČR	368 620	705 097	1 410 800	2 771 275	6 500 668	6 695 688	6 896 559	7 103 455	7 316 559
Režijní výdaje dle full-cost VÚRV	106 760	121 547	224 246	826 410	2 051 134	2 112 668	2 176 048	2 241 329	2 308 569
<b>Celkem nezpůsobilé/provozní výdaje UP</b>	<b>8 189 172</b>	<b>2 786 430</b>	<b>3 838 952</b>	<b>39 320 889</b>	<b>94 154 655</b>	<b>96 979 295</b>	<b>99 888 674</b>	<b>102 885 334</b>	<b>105 971 894</b>
<b>Celkem nezpůsobilé/provozní výdaje ÚEB AVČR</b>	<b>788 065</b>	<b>1 474 324</b>	<b>2 938 995</b>	<b>28 304 222</b>	<b>56 505 805</b>	<b>58 200 980</b>	<b>59 947 009</b>	<b>61 745 419</b>	<b>63 597 782</b>
<b>Celkem nezpůsobilé/provozní výdaje VÚRV</b>	<b>261 595</b>	<b>304 475</b>	<b>524 244</b>	<b>7 624 815</b>	<b>22 562 470</b>	<b>23 239 344</b>	<b>23 936 524</b>	<b>24 654 620</b>	<b>25 394 259</b>
<b>Celkem nezpůsobilé/provozní výdaje</b>	<b>9 238 832</b>	<b>4 565 229</b>	<b>7 302 190</b>	<b>75 249 926</b>	<b>173 222 931</b>	<b>178 419 618</b>	<b>183 772 207</b>	<b>189 285 373</b>	<b>194 963 934</b>
<b>Plán reinvestic</b>					15 000 000	23 000 000	28 000 000	10 000 000	10 000 000
<b>Plán příjmů</b>									
Reinvestice - národní program udržitelnosti OP VaVpl					7 500 000	11 500 000	14 000 000	5 000 000	5 000 000
Smluvní výzkum	0	0	2 000 000	15 000 000	25 000 000	30 000 000	35 000 000	40 000 000	45 000 000
Provozní příjmy	0	0	0	1 000 000	5 000 000	5 000 000	5 000 000	5 000 000	5 000 000
Požadavky na vlastní financování celkem	9 238 832	4 565 229	5 302 190	59 249 926	158 222 931	166 419 618	171 772 207	154 285 373	154 963 934
Institucionální financování, granty	9 330 238	5 000 000	5 600 000	68 808 000	159 142 000	169 642 000	173 142 000	154 964 000	155 813 000
<b>Provozní zisk/ztráta</b>	<b>91 407</b>	<b>434 771</b>	<b>297 810</b>	<b>9 558 074</b>	<b>919 069</b>	<b>3 222 382</b>	<b>1 369 793</b>	<b>678 627</b>	<b>849 066</b>

## STATUT CENTRA REGIONU HANÁ PRO BIOTECHNOLOGICKÝ A ZEMĚDĚLSKÝ VÝZKUM

### Preambule

**Univerzita Palackého v Olomouci**

se sídlem: Křížkovského 8, 771 46 Olomouc

(dále jen „UP“)

a

**Výzkumný ústav rostlinné výroby, v. v. i.**

se sídlem: Drnovská 507, 161 06 Praha 6 – Ruzyně

(dále jen „VÚRV“)

a

**Ústav experimentální botaniky AV ČR, v. v. i.**

se sídlem: Rozvojová 263, 165 02 Praha 6 – Lysolaje

(dále jen „ÚEB AV ČR“)

společně dále také „partneři“

- vycházejíce z toho, že základním posláním Centra je obohacovat lidské poznání a vytvořit propojení mezi podnikatelským a vědeckým světem,
- ve snaze rozvíjet činnost Centra jako významného výzkumného střediska, se soustavou vědeckých pracovišť a laboratoří, které mají nezastupitelnou úlohu v systému výzkumu, vývoje a vzdělávání v České republice,
- s představou podporovat aktivity a výzkum za účelem řešení ekonomického rozvoje, rozvoje podnikání a konkurenceschopnosti v Olomouckém kraji, přenosu znalostí Centra a vědeckých pracovišť do sféry praxe,

přijaly jako součást Rámcové smlouvy o partnerství a vzájemné spolupráci na projektu „Centrum regionu Haná pro biotechnologický a zemědělský výzkum“ tento Statut.



## **Článek 1**

### **Úvodní ustanovení**

- 1.1 Zřizuje se „Centrum regionu Haná pro biotechnologický a zemědělský výzkum“ (dále jen „Centrum“), které tvoří níže uvedená pracoviště vytvořená jednotlivými partnery za účelem jejich zapojení do Centra. Centrum je vytvořeno v rámci společného projektu partnerů se shodným názvem realizovaným v rámci Operačního programu Výzkum a vývoj pro inovace (dále jen „OP VaVpI“).
- 1.2 Centrum je tvořeno následujícími pracovišti partnerů:
  - fakultním pracovištěm Přírodovědecké fakulty UP s názvem „Centrum regionu Haná pro biotechnologický a zemědělský výzkum“ zřízené rozhodnutím Akademického senátu Přírodovědecké fakulty UP dne 18.12.2008 s účinností od 1.1.2009,
  - samostatnou organizační jednotkou ÚEB AV ČR s názvem „Centrum strukturní a funkční genomiky rostlin“ zřízenou rozhodnutím ředitelky ÚEB AV ČR dne 20.4.2009, a
  - samostatnou organizační jednotkou VÚRV s názvem „Centrum aplikovaného výzkumu zelenin a speciálních plodin“ zřízenou rozhodnutím ředitele VÚRV dne 20.4.2009.
- 1.3 Centrum není právnickou osobou, má však jednotnou organizační strukturu a skládá se z následujících organizačních a výzkumných jednotek:
  - Řídící úsek Centra, který je zařazen do fakultního pracoviště Přírodovědecké fakulty UP
  - Technologické centrum, které je zařazeno do fakultního pracoviště Přírodovědecké fakulty UP
  - Centrum molekulární biologie a genetiky, které je zařazeno do fakultního pracoviště Přírodovědecké fakulty UP
  - Centrum strukturní a funkční genomiky rostlin, které je zařazeno do samostatné organizační jednotky ÚEB AV ČR
  - Centrum aplikovaného výzkumu zelenin a speciálních plodin, které je zařazeno do samostatné organizační jednotky VÚRV
- 1.4 Centrum se při své činnosti řídí tímto Statutem, Rámcovou smlouvou o partnerství a spolupráci na projektu uzavřenou mezi partnery, vnitřními předpisy partnerů a obecně platnými právními předpisy.
- 1.5 Sídlem Centra je Olomouc, část Holice, ulice Šlechtitelů.
- 1.6 Cizojazyčný název Centra: anglicky – Centre of the Region Haná for Biotechnological and Agricultural Research.

## **Článek 2**

### **Předmět činnosti Centra**

- 2.1 Centrum je založeno především za účelem plnění úkolů na poli biotechnologického a zemědělského výzkumu a vývoje, navazování a rozšiřování spolupráce s odběrateli výsledků výzkumu a vývoje (především z oblasti podniků), mezinárodní spolupráci ve výzkumu a vývoji, a v neposlední řadě i rozšíření a modernizaci vysokoškolského studia v dotčených oborech. Centrum usiluje o rozvoj poznání na mezinárodní úrovni,

vychovává studenty a vědecké pracovníky a šíří a uplatňuje výsledky své činnosti pro zvyšování úrovně vzdělanosti, kultury a konkurenceschopnosti Olomouckého kraje.

- 2.2 V rámci výzkumných a vývojových činností se Centrum se zaměřuje zejména na následující činnosti:
- a) centralizace a posílení infrastruktury vědy a výzkumu v oblasti biotechnologií a zemědělského výzkumu,
  - b) integrace nových výzkumných týmů,
  - c) vývoj inovativních biotechnologických a šlechtitelských postupů pro zvýšení produktivity v zemědělské výrobě,
  - d) příprava buněčných kultur pro produkci rekombinantních proteinů,
  - e) šlechtění rostlin a hub pro produkci alkaloidů,
  - f) koncepce, rozvoj a tvorba nových znalostí, výrobků, procesů, metod a systémů,
  - g) spolupráce mezi výzkumnými týmy a komerční praxí za účelem využití inovativních produktů na trhu a zavádění do praxe,
  - h) pořádání odborných konferencí a školení,
  - i) poradenská a konzultační činnost, zpracování odborných studií a posudků v oblasti biotechnologie, šlechtitelství, genetických zdrojů a mikroorganismů.
- 2.3 Ve vzdělávací oblasti bude spolupráce orientována na podporu magisterských a doktorských studijních oborů uskutečňovaných na Přírodovědecké fakultě Univerzity Palackého v Olomouci, zejména oborů Biochemie, Biofyzika, Molekulární biofyzika, Buněčná a molekulární biologie, Botanika, Experimentální biologie a Fyziologie rostlin, na přípravu všeobecných vzdělávacích kurzů a programů celoživotního vzdělávání, případně i na studijních oborech jiných vysokých škol prostřednictvím mobility studentů i pracovníků zařazených do Centra.
- 2.4 Centrum se při přípravě koncepcí a programů své činnosti řídí potřebami rozvoje vědy, techniky a kultury, politikou výzkumu a vývoje jak v rámci České republiky, tak v rámci Evropské unie i mezinárodně uznávanými standardy vědecké práce. Rovněž přihlíží k podnětům a připomínkám státních orgánů, dalších veřejných institucí a podnikatelské sféry.

### **Článek 3** **Účel činnosti Centra**

- 3.1 Účelem Centra je účast UP, VÚRV a ÚEB AV ČR na transferu znalostí (tj. nových postupů, vědomostí, vědění, znalostí a zlepšení) do praktického využívání a tím jejich přeměny v přímý socioekonomický prospěch. Stěžejním aspektem je rovněž management a rozšiřování odborného know-how výše uvedených subjektů.
- 3.2 Činnost Centra je vytvořena v souladu se zásadami obsaženými v dokumentu „Rámec společenství pro státní podporu výzkumu, vývoje a inovací“ (2006/C 323/01) (dále jen jako „Rámec“) a v souladu s dokumentem „Doporučení pro nakládání s intelektuálním vlastnictvím v průběhu aktivit transferu znalostí a Zásady praktik pro univerzity a jiné veřejné výzkumné organizace“ (dále jen jako „Doporučení“).
- 3.3 V souladu s Rámcem a Doporučením směřuje výzkumná činnost UP, VÚRV a ÚEB AV ČR do soukromého sektoru (tj. průmyslového sektoru) a očekává se, že soukromý sektor bude identifikovat své technologické požadavky a posílí svůj investiční podíl na výzkumu.

- 3.4 Odborné zaměření Centra a obsah činnosti Centra zohledňuje a respektuje poslání a zájmy výše uvedených subjektů. Zároveň je zdůrazněna maximalizace obchodního a socioekonomického dopadu výzkumu, přičemž UP, VÚRV a ÚEB AV ČR prezentuje spolupráci, formou podpory výzkumu soukromým sektorem, jako velice atraktivní a žádoucí.
- 3.5 V neposlední řadě je účelem spolupráce partnerů v rámci Centra dosažení a udržení cílů projektu „Centrum regionu Haná pro biotechnologický a zemědělský výzkum“ realizovaného společně partnery v rámci OP VaVpI.

#### **Článek 4 Orgány Centra**

- 4.1 Za účelem jednotného a kontinuálního řízení Centra a finančního řízení a controllingu projektu jsou zřízeny následující orgány Centra:
- a) Rada Centra,
  - b) Představenstvo Rady Centra,
  - c) Vědecká rada, Kolegium Vědecké rady a Vědecký ředitel
  - d) Ředitel Centra,
- 4.2 Rada Centra je nejvyšším orgánem Centra a vykonává rovněž dozorčí funkci Centra, tvoří ji předseda Rady Centra a šest členů Rady Centra:
- děkan Přírodovědecké fakulty UP, jmenovaný rektorem UP, který je z titulu své funkce členem rady a zároveň předsedou Rady Centra,
  - ředitel Ústavu experimentální botaniky AV ČR, v. v. i., jmenovaný předsedou Akademie věd ČR, který je členem Rady z titulu své funkce,
  - ředitel Výzkumného ústavu rostlinné výroby, v. v. i. jmenovaný ministrem zemědělství, který je členem Rady z titulu své funkce,
  - rektor UP, který může svým písemným pověřením ustanovit zástupce zpravidla z řad prorektorů UP, nebo podle potřeby z řad jiných zaměstnanců, pro účely účasti na jednání Rady Centra a na výkonu veškerých jejích pravomocí ,
  - zástupce Statutárního města Olomouc, kterého pověří účastí v Radě primátor Statutárního města Olomouce,
  - zástupce Olomouckého kraje, kterého pověří účastí v Radě hejtman Olomouckého kraje,
  - zástupce Ministerstva zemědělství ČR, kterého pověří účastí v Radě ministr zemědělství.
- 4.3 Představenstvo Rady Centra je výkonným orgánem Centra. Je tvořeno děkanem PŘF UP, ředitelem ÚEB AV ČR a ředitelem VÚRV.
- 4.4 Vědecká rada Centra je poradním orgánem ředitele Centra a navrhuje hlavní směry výzkumu Centra. Členy Vědecké rady jsou klíčoví výzkumní pracovníci Centra, významní externí vědci z oblasti výzkumu prováděného v centru a zástupci aplikační sféry, ve složení:



- 4 pracovníci za UP, z toho 2 vedoucí výzkumných jednotek ÚP a další 2 klíčoví výzkumní pracovníci zapojení jako vedoucí výzkumných programů nebo jako zástupci vedoucích výzkumných jednotek,
- 2 pracovníci za ÚEB AV ČR, z toho jeden vedoucí výzkumné jednotky ÚEB AV ČR a další jeden klíčový výzkumný pracovník zapojený jako vedoucí výzkumného programu nebo jako zástupce vedoucího výzkumné jednotky
- 1 pracovník za VÚRV, který je zároveň vedoucí výzkumné jednotky VÚRV
- 2 významní externí vědci z oblasti genetiky, fyziologie, biochemie, organické chemie, genomiky a proteomiky, buněčné biologie apod.
- 3 zástupci aplikační sféry odpovídající zaměření výzkumných programů Centra, a to z oblasti šlechtění rostlin, z oblasti biotechnologií a z oblasti farmaceutického průmyslu, kdy nejméně jeden ze zástupců bude mít zahraniční státní příslušnost.

Členové Vědecké rady jsou jmenováni ředitelem Centra na návrh příslušných partnerů, za které jsou do Vědecké rady jmenováni a u externích vědců a zástupců aplikační sféry na návrh Představenstva Rady centra. Vedoucí výzkumných jednotek jsou členy Vědecké rady z titulu své funkce Ředitel centra je členem Vědecké rady z titulu své funkce.

Součástí Vědecké rady je Kolegium Vědecké rady (dále jen „Kolegium“), které je složeno z Vědeckého ředitele, ostatních vedoucích výzkumných jednotek a ředitele Centra.

Vědecký ředitel předsedá Vědecké radě a Kolegiu, je odpovědný za své činnosti řediteli Centra a úzce spolupracuje s ředitelem Centra při řízení výzkumné činnosti Centra.

- 4.5 Ředitel Centra organizuje a řídí činnost Centra a ze své funkce je odpovědný Představenstvu Rady Centra.

## **Článek 5 Řídící úsek Centra**

- 5.1 Zřizuje se Řídící úsek Centra, který podléhá Řediteli Centra a sestává z Technicko-hospodářského oddělení, Oddělení transferu výsledků vědy a výzkumu a Oddělení vzdělávání a rozvoje lidských zdrojů. Jednotlivá oddělení jsou zřizována postupně v realizační fázi Projektu dle potřeb zajištění činnosti Centra. Řídící úsek je zařazen do fakultního pracoviště PřF UP.

Řídící úsek zajišťuje zejména povinnosti UP jako příjemce dotace v rámci OP VaVpI vůči poskytovateli dotace v souladu s pravidly OP VaVpI, Příručky pro příjemce OP VaVpI včetně vedení jednotného výkaznictví a monitoringu všech partnerů projektu a controllingu projektu, koordinaci činnosti Centra v oblasti finančního řízení, politiky lidských zdrojů, politiky duševního vlastnictví, transferu výsledků výzkumu do aplikační sféry a dalších oblastí ve vztahu k celistvosti činnosti centra a partnerům projektu a dále zajišťuje administraci veškerých činností Centra v době realizační i

provozní fáze projektu. Všechny činnosti vykonává Řídící úsek v součinnosti s rektorátem UP, děkanátem PřF UP, ÚEB AV ČR a VÚRV.

5.2 **Technicko-hospodářské oddělení** zajišťuje povinnosti UP jako příjemce dotace v oblasti finančního řízení realizace projektu, vykazování, jednotného vedení účetní evidence, sběru dat pro monitoring a controlling projektu, realizace infrastruktury pořizované v rámci projektu a další povinnosti stanovené v Příručce pro příjemce OP VaVpI, dále koordinaci údržby a obnovy investičního majetku pořízeného v rámci projektu ve vztahu ke všem partnerům, koordinaci další činnosti centra ve své odborné působnosti a zajištění administrace a archivace činností centra ve své oblasti působnosti, a to zejména v rozsahu:

- kompletní administrace činností spojených s realizací a provozem Centra
- Komunikace s Řídícím orgánem OP VaVpI
- Centrální kontaktní místo
- Řízení finančních toků v rámci realizace Projektu
- Vypracování a předkládání žádostí o platbu a financování projektu poskytovateli dotace a vypořádání dotace
- Evidence účetního výkaznictví, souvisejícího s projektem, všech partnerů
- Sběr dat pro monitoring projektu
- Zpracovávání a předkládání monitorovacích zpráv
- Vykazování monitorovacích indikátorů
- Zajištění realizace výběrů všech dodavatelů po dobu přípravy a realizace projektu, včetně administrace všech souvisejících veřejných zakázek
- Oznamování změn projektu, případně zajištění jejich povolení Řídícím orgánem OP VaVpI,
- Příprava a zajištění realizace staveb a realizace přístrojového a ostatního vybavení v rámci projektu
- Archivace veškerých dokumentů, vztahujících se k realizaci projektu
- Zajištění kontrol ze strany Řídícího orgánu OP VaVpI a všech dalších kontrolních orgánů a auditech subjektů a s tím souvisejících činností
- Koordinace zabezpečení majetku pořízeného v rámci projektu
- Zpracování návrhu dodatku Rámcové smlouvy o partnerství a vzájemné spolupráci na projektu na základě povolených změn Projektu
- Zajištění podkladů a koordinace při sestavování finančních a vědeckých plánů Centra a při jejich vyhodnocování a předkládání do orgánů Centra
- Příprava podkladů a zpráv pro orgány Centra ve své oblasti působnosti, zejména pro ředitele Centra a Představenstvo Rady Centra
- Administrativní a organizační zajištění jednání orgánů Centra
- Koordinace údržby a obnovy investičního majetku, zejména ve vazbě na celkový finanční plán Centra
- Ekonomická agenda v rámci provozu Centra.

5.3 **Oddělení transferu výsledků vědy a výzkumu** zajišťuje realizaci a koordinaci politiky duševního vlastnictví, transferu výsledků výzkumu do aplikační sféry ve spolupráci s Vědeckotechnickým parkem UP, ÚEB AV ČR a VÚRV a koordinaci další činnosti

centra ve své odborné působnosti a zajištění administrace a archivace činností centra ve své oblasti působnosti, a to zejména v rozsahu:

- Realizace ochrany průmyslového vlastnictví a jeho koordinace ve vztahu ke všem partnerům zapojeným do Centra, koordinace uplatnění vědeckých výsledků Centra,
- Vedení evidence dokumentů souvisejících s realizací ochrany průmyslového vlastnictví v rámci Centra pro všechny partnery zapojené do Centra,
- Zajištění marketingu projektu a vyhledávání potenciálních klientů se zacílením i na zahraničí, zejména prostřednictvím využití oborových sdružení, klastrů a vědeckotechnických parků, agentur zacílených na podporu podnikání a investic (např. CzechInvest), Agrární komory apod.,
- Spolupráce s VTP UP, zejména využití databází vedených VTP UP a odborných konzultací,
- Zajištění obchodních případů spočívající v přípravě a realizaci aktivit směřujících k uzavření smluvního vztahu pro dlouhodobý smluvní výzkum nebo jednorázové servisní služby prováděné pracovníky centra na přístrojích centra, zejména kontaktování klienta, vypracování nabídky v součinnosti s potenciálním řešitelem zakázky nebo výzkumu a vedoucím příslušné výzkumné jednotky garantujícím toto řešení, dohodnutí podmínek s klientem, vypracování návrhu odpovídající smlouvy ve spolupráci s právním oddělením příslušné instituce, zajištění podpisu smlouvy v příslušné instituci, ke které náleží výzkumná jednotka, jež je garantem řešení zakázky,
- Dohled na realizaci zakázky, na plnění cílů a termínů,
- Příprava podkladů pro závěrečné vyúčtování zakázky a fakturaci, zajištění vystavení faktury příslušnou institucí,
- Komunikace s klienty Centra,
- Vedení databáze klientů,
- Koordinace výzkumné činnosti Centra ve vztahu k nevýzkumným projektům OP PI a OP VaVpI,
- Příprava podkladů a zpráv pro orgány Centra ve své oblasti působnosti, zejména pro ředitele Centra, Vědeckého ředitele Centra a Vědeckou radu,
- Administrativní a organizační zajištění jednání Vědecké rady Centra,
- Spolupráce při sestavování finančních a vědeckých plánů Centra a při jejich vyhodnocování ve své oblasti působnosti.

**5.4 Oddělení vzdělávání a rozvoje lidských zdrojů** zajišťuje povinnosti UP jako příjemce dotace v oblasti publicity projektu v souladu s Příručkou pro žadatele OP VaVpI a dále zajišťuje tvorbu a realizaci politiky lidských zdrojů, vzdělávací činnost, popularizaci výsledků výzkumu, a koordinaci další činnosti centra ve své oblasti působnosti a zajištění administrace a archivace činností centra ve své oblasti působnosti, a to zejména v rozsahu:

- Zajištění publicity projektu v souladu s platnými Pravidly pro publicitu v rámci OP VaVpI,



- Vytvoření kariérního řádu Centra ve spolupráci s ÚEB AV ČR a VÚRV, který bude v souladu s interními předpisy partnerů a jeho realizace v součinnosti s organizačními jednotkami ÚEB AV ČR a VÚRV,
- Příprava a realizace plánu mobility pracovníků vůči aplikační sféře,
- Příprava a realizace plánu mobility pracovníků vůči zahraničí,
- Zajištění náboru pracovníků na volné pozice ve spolupráci s organizačními jednotkami zapojenými do Centra,
- Koordinace vzdělávací činnosti Centra zejména propojením na studijní programy Přírodovědecké fakulty UP jak magisterské, tak doktorské a ve vztahu k dalším vzdělávacím projektům, zejména OP VK,
- Koordinace tuzemských a mezinárodních grantových projektů v součinnosti s Projektovým servisem UP,
- Realizace osvětové a vzdělávací činnosti pro klienty Centra ve spolupráci s PřF UP,
- Slouží jako kontaktní místo a zajišťuje styk Centra s odbornou i laickou veřejností,
- Organizace odborných a popularizačních akcí konaných v rámci činnosti Centra,
- Zabezpečení popularizace výsledků výzkumu Centra ve vztahu k potenciálním průmyslovým klientům a veřejnosti,
- Příprava podkladů a zpráv pro orgány Centra ve své oblasti působnosti, zejména ředitele Centra, Představenstvo Rady Centra a Vědeckou radu,
- Spolupráce při sestavování finančních a vědeckých plánů Centra a při jejich vyhodnocování ve své oblasti působnosti.

**5.5** Vedoucí všech oddělení Řídícího úseku Centra jsou jmenováni a odvoláváni Ředitelem Centra.

## **Článek 6**

### **Rada Centra, Představenstvo Rady Centra**

**6.1** Rada Centra má **předsedu a šest členů**. Členství v Radě Centra je nezastupitelné.

Členem Rady Centra může být jmenována pouze fyzická osoba starší 18 let, bezúhonná a plně způsobilá k právním úkonům, splňující profesní a odborné předpoklady pro tuto činnost.

**6.2** Členství v Radě Centra a funkce předsedy Rady Centra zaniká:

- a) uplynutím funkčního období jmenované funkce, vzdáním se funkce, odvoláním z funkce či jakýmkoli jiným způsobem, jímž člen pozbude funkce, z jejíhož titulu je členem Rady Centra (pouze je-li členství v Radě Centra založeno z titulu jiné funkce člena – např. děkan Přírodovědecké fakulty UP),
- b) ukončením pracovního poměru k právnické osobě, která ho jmenovala do funkce nebo pověřila členstvím v Radě,
- c) smrtí,

- d) rezignací (pouze není-li členství v Radě Centra založeno z titulu jiné funkce člena),
- e) odvoláním (pouze není-li členství v Radě Centra založeno z titulu jiné funkce člena),
- f) nabytím právní moci rozhodnutí příslušného soudu o nezpůsobilosti člena Rady k právním úkonům,
- g) nabytím právní moci odsuzujícího rozsudku pro úmyslný trestný čin spáchaný členem Rady.

6.3 Důvody pro odvolání členů Rady Centra a předsedy Rady Centra jsou:

- a) opakovaná neúčast na jednání Rady Centra bez uvedení vážných důvodů,
- b) prokazatelné jednání v neprospěch Centra.

K odvolání dochází rozhodnutím právnické či jiné osoby, která člena Rady Centra jmenovala nebo pověřila členstvím v Radě, a to na základě návrhu Představenstva Rady Centra, z důvodů výše uvedených.

6.4 Rada Centra je schopna usnášení, účastní-li se jednání nadpoloviční většina všech členů Rady Centra s výjimkou případů, kdy tento statut vyžaduje pro přijetí rozhodnutí Rady Centra účast všech členů Rady Centra. K přijetí usnesení Rady Centra je zapotřebí souhlasu nadpoloviční většiny přítomných členů. Každý člen Rady Centra má jeden hlas. V případě rovnosti hlasů rozhoduje hlas předsedy Rady Centra a při jeho nepřítomnosti zvoleného předsedajícího.

6.5 Rada Centra zasedá nejméně 2-krát do roka s výjimkou prvního roku realizace Projektu, a to zpravidla první pracovní týden v měsíci květnu a listopadu. Radu Centra svolává předseda Rady Centra v uvedených termínech, případně na návrh Představenstva Rady Centra nebo člena Rady Centra, který má zájem na svolání Rady Centra, získá-li k tomu písemné souhlasné stanovisko nejméně dvou dalších členů Rady Centra. Radu Centra svolává předseda Rady Centra písemnou pozvánkou zaslou doporučeně všem členům Rady Centra. V písemné pozvánce musí být uveden název Centra, termín a místo konání zasedání Rady Centra a program zasedání Rady Centra. Zasedání řídí předseda Rady Centra, za jeho nepřítomnosti zvolený předsedající zasedání.

6.6 Rada Centra zejména:

- a) dohlíží na zachování účelu, pro který bylo Centrum založeno, včetně rozhodování o změnách činnosti Centra,
- b) projednává a vyjadřuje se k základní činnosti Centra,
- c) projednává a vyjadřuje se k ročnímu finančnímu a vědeckému plánu Centra,
- d) kontroluje hospodaření Centra a projednává vyhodnocení finančního plánu 1-krát za pololetí,
- e) projednává vyhodnocení vědeckého plánu 1-krát za rok
- f) předkládá návrhy a podněty Představenstvu Rady Centra týkající se činnosti Centra,
- g) rozhoduje v dalších věcech stanovených tímto Statutem.

6.7 Rada Centra je oprávněna přijmout jednací řád, ve kterém podrobněji upraví náležitosti a podmínky rozhodování a hlasování.

- 6.8 Rada Centra může rozhodovat i písemnou procedurou.
- 6.9 Představenstvo Rady Centra zasedá dle potřeby, nejméně 4-krát do roka. Představenstvo Rady Centra svolává ředitel Centra v předem stanovených termínech nebo v případě potřeby.
- 6.10 Členové Představenstva Rady Centra jsou na jednání Představenstva zastupitelní na základě plné moci, mají právo přizvat odborné konzultanty bez práva rozhodování.
- 6.11 Představenstvo Rady Centra zejména:
- a) dohlíží nad činností ředitele Centra,
  - b) kontroluje, zda rozhodnutí ředitele Centra jsou v souladu s tímto Statutem, popř. s obecně závaznými právními předpisy,
  - c) navrhuje řediteli Centra ke jmenování nezávislé členy Vědecké rady Centra z řad vědců v oboru činnosti Centra a aplikační sféry,
  - d) navrhuje řediteli Centra ke jmenování Vědeckého ředitele z řad vedoucích výzkumných jednotek
  - e) čtvrtletně projednává monitorovací zprávy o realizaci Projektu pro řídicí orgán OP VaVpI, zejména plnění podmínek Rozhodnutí o poskytnutí dotace, čerpání dotace ve vazbě na finanční plán a platný rozpočet Projektu, který je součástí Rozhodnutí o poskytnutí dotace a Rámcové smlouvy o partnerství a vzájemné spolupráci, postup realizace infrastruktury pořizované v rámci projektu, naplňování hodnot monitorovacích indikátorů; projednává závěrečné vypořádání dotace a závěrečnou monitorovací zprávu pro Řídicí orgán OP VaVpI,
  - f) na návrh ředitele Centra přijímá opatření k dosažení cílů stanovených Projektem, zejména hodnot monitorovacích indikátorů a splnění podmínek Rozhodnutí o poskytnutí dotace, včetně návrhů na změny Projektu; zajišťuje prostřednictvím svých členů projednání a schválení návrhů na změnu Projektu v její příslušné části v orgánech institucí, které jsou partnery Projektu,
  - g) projednává návrhy ročního finančního plánu Centra pro období ukončení realizační fáze Projektu a vědeckého plánu činnosti Centra sestavené ředitelem Centra ve spolupráci s náměstkou ředitele, Vědeckým ředitelem a Vědeckou radou, které se člení do částí podle zapojení organizačních jednotek partnerů do činnosti Centra; tyto části návrhů ročního finančního a vědeckého plánu po schválení v příslušných orgánech institucí ve smyslu bodu j) tohoto odstavce tvoří roční finanční plán Centra a roční vědecký plán činnosti Centra,
  - h) čtvrtletně vyhodnocuje plnění ročního finančního plánu a na základě tzv. „klouzavého principu“ jej upřesňuje za účelem dosažení cílů Projektu a udržitelnosti Centra; na návrh ředitele Centra přijímá opatření směřující k naplnění cílů a udržitelnosti Centra, zejména udržení cílových hodnot monitorovacích indikátorů,
  - i) Projednává vyhodnocení plnění vědeckého plánu provedené Kolegiem ve smyslu čl. 8 odst. 10 písmene b),
  - j) prostřednictvím svých členů garantuje spojení činnosti Centra s finančním a organizačním řízením v institucích, které zřídily i organizační jednotky zapojené do činnosti Centra podle tohoto Statutu, zejména projednání a



schválení příslušné části návrhu ročního finančního a vědeckého plánu a navržených opatření pro udržení cílů Centra v orgánech svých institucí

- k) v případě vzniku vzájemného sporu partnerů zapojených v projektu v souvislosti s řešením obchodních případů nebo při řešení ochrany práv duševního vlastnictví nebo při řešení využití předmětu průmyslového vlastnictví a v jakýchkoliv jiných věcech souvisejících s realizací Projektu a jeho udržitelností, a pokud nedojde k vzájemné dohodě na úrovni ředitele Centra ve smyslu čl. 7 odst. 5 písm. o) a p), rozhoduje o řešení těchto sporů,
  - l) na návrh Ředitele Centra rozhoduje o podání přihlášky k registraci předmětu průmyslového vlastnictví u příslušného správního orgánu; v případě, že se na vytvoření předmětu duševního vlastnictví podílelo více partnerů zapojených do Centra, odsouhlasí podmínky podílu partnerů na spolumajitelství k vynálezu, na právech k jeho využití popř. způsob uzavírání licenčních smluv k předmětu průmyslového vlastnictví předem dohodnuté ve smyslu čl. 7 odst. 5 písm. o) a p) tohoto Statutu, popřípadě odsouhlasí úpravu podmínek s ohledem na skutečný podíl jednotlivých partnerů na finálním řešení.
- 6.12 Při rozhodování ve všech otázkách rozhoduje Představenstvo Rady Centra nadpoloviční většinou hlasů všech členů. Představenstvo Rady Centra je schopno usnášení, účastní-li se jednání Představenstva všichni členové.

## **Článek 7**

### **Ředitel Centra, náměstci ředitele Centra**

- 7.1 Ředitel Centra je zaměstnancem UP, je jmenován rektorem UP na návrh děkana PřF UP se souhlasem Představenstva Rady Centra na období realizační fáze Projektu a po ukončení realizace Projektu je jmenován děkanem PřF UP se souhlasem Představenstva Rady Centra na období 5 let, na základě výběrového řízení.
- 7.2 Ředitel Centra může být odvolán v období realizace Projektu rektorem UP na návrh děkana PřF UP se souhlasem Představenstva Rady Centra a po ukončení realizace Projektu děkanem PřF UP se souhlasem Představenstva Rady Centra.
- 7.3 Ředitel řídí činnost Centra, je odpovědný Představenstvu Rady Centra a v období realizace Projektu rovněž rektorovi UP.
- 7.4 V nepřítomnosti ředitele jej zastupuje jím stanovený zástupce.
- 7.5 Ředitel Centra dále vykonává tyto činnosti:
  - a) účastní se zasedání Představenstva Rady centra a Rady Centra na návrh těchto orgánů nebo z vlastního podnětu a Vědecké rady a jejího Kolegia jako člen,
  - b) jmenuje a odvolává členy Vědecké rady Centra a Vědeckého ředitele dle článku 4 odst. 4 Statutu,
  - c) navrhuje statutárním zástupcům smluvních stran opatření v rámci koordinační činnosti Centra,
  - d) stanovuje obsah pracovní činnosti jednotlivých oddělení Řídícího úseku Centra v souladu s rámcem stanoveným Statutem Centra,
  - e) jmenuje a odvolává vedoucí oddělení Řídícího úseku Centra,

- f) odpovídá za realizaci Projektu v rámci OP VaVpI v souladu s podmínkami Rozhodnutí o poskytnutí dotace, zejména za čerpání dotace ve vazbě na finanční plán a platný rozpočet Projektu, který je součástí Rozhodnutí o dotaci a Smlouvy o partnerství a spolupráci, postup realizace infrastruktury pořizované v rámci Projektu, naplňování hodnot monitorovacích indikátorů a další činnosti nezbytné pro včasnou a věcně správnou realizaci Projektu,
- g) odpovídá v době realizace Projektu za dodržování všech pravidel OP VaVpI a dodržování všech povinností UP jako příjemce dotace, stanovenými zejména v Příručce pro žadatele OP VaVpI, dalších metodických pokynech poskytovatele dotace a platné legislativě,
- h) odpovídá za řádné a včasné zpracování veškerých monitorovacích zpráv, žádostí o platbu a za závěrečné vypořádání dotace a závěrečnou monitorovací zprávu pro Řídicí orgán OP VaVpI; monitorovací zprávy, žádosti o platbu, závěrečné vyúčtování dotace a závěrečnou monitorovací zprávu předkládá k projednání Představenstvu Rady Centra,
- i) provádí analýzu rizik realizace Projektu a navrhuje k projednání Představenstvu rady centra opatření k dosažení a udržení cílů Projektu včetně návrhu změn Projektu; zajišťuje povolení změn Projektu přijatých Představenstvem Rady Centra v Řídicím orgánu OP VaVpI,
- j) na základě povolených změn projektu zajišťuje dodatek Rámcové smlouvy o partnerství a spolupráci včetně jeho projednání v Představenstvu Rady Centra,
- k) v rámci činnosti Centra sestavuje v součinnosti s náměstkou Ředitele Centra a Vědeckým ředitelem návrh ročního finančního plánu zahrnujícího plánované kapitálové i provozní výdaje a plánované příjmy všech zapojených institucí v rámci činnosti Centra po ukončení realizační fáze Projektu a v součinnosti s Vědeckým ředitelem a Kolegiem Vědecké rady návrh ročního vědeckého plánu,
- l) předkládá návrh ročního finančního a vědeckého plánu Centra k projednání v Představenstvu Rady Centra a společně s Vědeckým ředitelem předkládá k projednání návrh vědeckého plánu ve Vědecké radě,
- m) zodpovídá za činnost centra v souladu s přijatým finančním a vědeckým plánem centra; za účelem udržení cílů Centra, zejména monitorovacích indikátorů, průběžně vyhodnocuje naplňování ročního finančního a vědeckého plánu a toto vyhodnocení předkládá nejméně 1x za čtvrtletí k projednání Představenstvu Rady centra s návrhem opatření směřujících k udržení Centra,
- n) v součinnosti s náměstkou ředitele Centra, Vědeckým ředitelem a Vědeckou radou Centra je zodpovědný za monitorování kvality procesu řízení Centra a výzkumných prací,
- o) koordinuje společnou obchodní politiku Centra, tj. zajišťuje vzájemnou dohodu náměstků ředitele jako vedoucích výzkumných jednotek zapojených do projektu na podmínkách, za kterých budou realizovány obchodní případy v rámci činnosti Centra, např. smluvní výzkum nebo jednorázová servisní služba nebo spolupráce s jiným subjektem, a to zejména v případech, kdy se na realizaci obchodního případu podílí více výzkumných jednotek více partnerů; pokud nedojde k dohodě náměstků, určí ředitel Centra jednoho náměstka garantem obchodního případu podle zásady převažujícího podílu činnosti příslušné výzkumné jednotky na případu a pokud ani v tomto případě nebude souhlasit některý s náměstků

s navrženým řešením, předloží ředitel Centra spor k rozhodnutí Představenstvu Rady Centra,

- p) Obdobně jako v předchozím bodě ředitel postupuje i v případě, že dojde v rámci činnosti Centra k vytvoření předmětu ochrany duševního vlastnictví pracovníky více výzkumných jednotek zapojených do Centra a je nutné zabezpečit práva na jeho ochranu a využívání a podání patentové přihlášky.

7.6 Funkční období Ředitele Centra skončí:

- a) uplynutím funkčního období,
- b) odvoláním,
- c) rezignací,
- d) nabytím právní moci rozhodnutí příslušného soudu o nezpůsobilosti ředitele Centra k právním úkonům.
- e) smrtí

7.7 V případě skončení funkčního období Ředitele rezignací nebo uplynutím funkčního období bude Ředitel svou funkci vykonávat až do jmenování nového Ředitele; v případě, že nebude moci ředitel dlouhodobě svou funkci vykonávat, jmenuje děkan PŘF UP se souhlasem Představenstva Rady Centra zastupujícího ředitele a v období realizační fáze Projektů jmenuje zastupujícího ředitele rektor UP na návrh děkana PŘF UP se souhlasem Představenstva Rady Centra.

7.8 Pro zajištění součinnosti výzkumných jednotek zapojených do činnosti Centra a zajištění celistvosti a kontinuity řízení Centra jsou vedoucí výzkumných jednotek zapojených do Centra z titulu své funkce zároveň náměstkyně ředitele Centra a jako takové se podílejí na řízení a plánování činnosti Centra ve smyslu předchozích bodů.

## **Článek 8** **Vědecká rada, Vědecký ředitel**

8.1 Vědecká rada je poradním orgánem Ředitele Centra ve věcech přípravy a realizace vědní politiky Centra a navrhuje hlavní směry a cíle výzkumu včetně transferu výsledků výzkumu do aplikační sféry.

8.2 Vědecká rada má **13 členů** ve složení dle článku 4 odst. 4 tohoto Statutu

8.3 Členem Vědecké rady může být pouze osoba starší 18-ti let, bezúhonná a způsobilá k právním úkonům

8.4 Členství ve Vědecké radě je neslučitelné s funkcí předsedy Rady Centra a člena Rady Centra.

8.5 Členství ve Vědecké radě Centra je nezastupitelné s výjimkou členů Kolegia. Členové Kolegia pověří pro případ své nepřítomnosti účastí na zasedání Vědecké rady nebo Kolegia své zástupce.

8.6 Funkční období Vědecké rady je čtyřleté.

8.7 Členství ve Vědecké radě zaniká:



- a) uplynutím funkčního období,
- b) v případě klíčových výzkumných pracovníků Centra ukončením pracovního poměru k právnické osobě, za kterou je do Vědecké rady jmenován
- c) odvoláním,
- d) rezignací,
- e) nabytím právní moci rozhodnutí příslušného soudu o nezpůsobilosti člena Vědecké rady k právním úkonům.
- f) smrtí

#### 8.8 Důvody pro odvolání členů Vědecké rady Centra:

- a) opakovaná neúčast na jednání Vědecké rady Centra bez uvedení vážných důvodů,
- b) prokazatelné jednání v neprospěch Centra.

K odvolání dochází rozhodnutím ředitele Centra se souhlasem právnické osoby, za kterou je člen Vědecké rady v případě klíčových výzkumných pracovníků jmenován nebo se souhlasem Představenstva Rady Centra v případě externích vědců a zástupců aplikační sféry, z důvodů výše uvedených.

#### 8.9 Vědecká rada zejména:

- a) navrhuje hlavní směry a cíle výzkumu vč. transferu výsledků výzkumu do aplikační sféry a předkládá podněty v této oblasti
- b) projednává a vyjadřuje se k návrhu vědeckého plánu činnosti Centra sestaveného ředitelem Centra ve spolupráci s Vědeckým ředitelem a Kolegiem,
- c) pololetně projednává a vyjadřuje se k plnění vědeckého plánu na základě vyhodnocení Kolegia ve smyslu odst. 10 písm. b) tohoto článku; navrhuje řediteli Centra opatření směřující k naplnění cílů a udržitelnosti Centra ve výzkumné činnosti vč. návrhů na změny v Projektu,
- d) pololetně projednává vyhodnocení ročního finančního plánu provedeného Představenstvem Rady Centra ve smyslu čl. 6 odst. 11 písmene h),
- e) vyhodnocuje v souladu s metodikou Centra výsledky jednotlivých výzkumných pracovišť zařazených do Centra; řediteli Centra dává stanovisko k výsledkům výzkumných programů, které je podkladem pro zpracování monitorovacích zpráv.

#### 8.10 Součástí Vědecké rady je Kolegium, které má 5 členů ve složení dle čl. 4 odst. 4 tohoto Statutu.

Kolegium jako výkonný orgán Vědecké rady zejména:

- a) rozvíjí podněty a návrhy Vědecké rady prostřednictvím konkrétních výzkumných programů a specifických aplikací,
- b) čtvrtletně vyhodnocuje plnění vědeckého plánu a na základě tohoto vyhodnocení jej upřesňuje za účelem dosažení cílů Projektu a udržitelnosti Centra; navrhuje řediteli Centra opatření směřující k naplnění cílů a udržitelnosti Centra ve výzkumné činnosti vč. návrhů na změny v Projektu,

- c) Koordinuje výzkumnou činnosti Centra ve vztahu k dalším národním a mezinárodním výzkumným programům a projektům, do kterých je Centrum zapojeno,
  - d) Napomáhá při vytvoření kariérního řádu Centra a jeho naplňování, při zapojení Centra do magisterských a doktorských studií, při naplňování plánu mobility pracovníků.
- 8.11 Vědecký ředitel je jmenován ředitelem Centra z řad vedoucích výzkumných jednotek na návrh Představenstva Rady Centra na období realizační fáze Projektu a po ukončení realizace Projektu je Vědecký ředitel stejným způsobem jmenován v souladu s kariérním řádem Centra.
- 8.12 Vědecký ředitel může být odvolán ředitelem Centra na návrh Představenstva Rady Centra.
- 8.13 Vědecký ředitel je ze své činnosti odpovědný řediteli Centra.
- 8.14 Vědecký ředitel zejména:
- a) předsedá a řídí zasedání Vědecké rady a jednání Kolegia ředitele
  - b) úzce spolupracuje s ředitelem Centra při řízení výzkumné činnosti Centra, zejména při sestavování návrhu ročního vědeckého plánu činnosti Centra a přípravě podkladů pro jeho vyhodnocování, při vyhodnocování výsledků výzkumných programů a při dalších činnostech, a to podle čl. 7 odst. 5 písm. h), i), o), p), q) a r),
  - c) společně s ředitelem centra předkládá k projednání Vědecké radě návrh ročního vědeckého plánu, čtvrtletní vyhodnocení ročního vědeckého plánu a vyhodnocení ročního finančního plánu Centra
  - d) účastní se zasedání Představenstva Rady centra a Rady Centra na návrh těchto orgánů nebo z vlastního podnětu.
- 8.15 Vědecká rada se schází k zasedání podle potřeby, nejméně však 2- krát do roka s výjimkou prvního roku realizace Projektu. Zasedání Vědecké rady svolává a řídí vědecký ředitel. Vědecký ředitel je povinen svolat zasedání Vědecké rady do dvaceti dnů, požádají-li o to písemně nejméně čtyři její členové. Zasedání Kolegia svolává vědecký ředitel v případě potřeby z podnětu ředitele Centra nebo vlastního podnětu, nejméně však 4-krát do roka.
- 8.15 Vědecká rada je schopna usnášení, účastní-li se jednání nadpoloviční většina všech členů Vědecké rady. K přijetí usnesení Vědecké rady je zapotřebí souhlasu nadpoloviční většiny přítomných členů. Každý člen má jeden hlas. V případě rovnosti hlasů rozhoduje hlas Vědeckého ředitele případně jeho zástupce ve smyslu odst. 5 tohoto článku.
- 8.16 Kolegium je schopno usnášení, účastní-li se jednání Kolegia všichni členové. Ve všech otázkách rozhoduje Kolegium nadpoloviční většinou hlasů přítomných členů.
- 8.17 Vědecká rada Centra je oprávněna přijmout jednací řád, ve kterém podrobněji upraví náležitosti a podmínky rozhodování a hlasování.

## **Článek 9** **Výzkumné jednotky Centra**

**Hlavní strukturu Centra pro zajištění výzkumné činnosti Centra tvoří výzkumné jednotky, kterými jsou:**

**9.1 Technologické centrum UP, které tvoří tato oddělení:**

- Oddělení biochemie proteinů a proteomiky,
- Oddělení biofyziky,
- Biotechnologické laboratoře pro smluvní výzkum.

**9.2 Centrum molekulární biologie a genetiky UP, které tvoří tato oddělení:**

- Oddělení růstových regulátorů,
- Oddělení molekulární biologie,
- Oddělení buněčné biologie.

**9.3 Centrum strukturní a funkční genomiky rostlin ÚEB AV ČR, které tvoří tyto laboratoře:**

- Laboratoř struktury genomu obilovin a píce,
- Laboratoř biologie agronomicky významných znaků,
- Laboratoř proteomiky buněčných struktur,
- Laboratoř bioinformatiky.

**9.4 Centrum aplikovaného výzkumu zelenin a speciálních plodin VÚRV, které tvoří tato oddělení:**

- Oddělení genetických zdrojů zelenin, léčivých rostlin a speciálních plodin,
- Oddělení pěstování a kvality zelenin, léčivých rostlin a speciálních plodin.

**9.5** V čele každé výzkumné jednotky je vedoucí, který je jmenován na základě mezinárodního výběrového řízení, na období v souladu s kariérním řádem Centra, děkanem Přírodovědecké fakulty UP nebo ředitelem VÚRV nebo ředitelem ÚEB AV ČR, podle příslušnosti výzkumné jednotky k mateřské instituci. Na období realizace Projektu je vedoucí výzkumné jednotky jmenován stejným způsobem bez výběrového řízení.

**9.6** Vedoucí výzkumné jednotky je z titulu své funkce náměstkem ředitele Centra a zároveň členem Vědecké rady Centra a Kolegia ředitele. Z řad vedoucích výzkumných jednotek je jmenován Vědecký ředitel Centra na návrh Představenstva Rady Centra.

**9.7** V nepřítomnosti vedoucího výzkumné jednotky jej zastupuje jím ustanovený zástupce z řad klíčových výzkumných pracovníků.

**9.8** V čele jednotlivých oddělení nebo laboratoří je vedoucí jmenovaný příslušným vedoucím výzkumné jednotky.



- 9.9 Jednotlivé výzkumné jednotky a jejich oddělení jsou zřizovány postupně v realizační fázi Projektu dle potřeb zajištění činnosti Centra

## **Článek 10**

### **Majetkové a finanční postavení Centra**

- 10.1 Vlastníkem hmotného majetku pořízeného v rámci realizace a provozu Centra se stane ta z institucí, která příslušný majetek pořídila. Majetkové hodnoty či práva získaná partnery z provozu Centra společnou činností budou v jednotlivých případech upravena písemnou dohodou nebo pravidly přijatými partnery v orgánech Centra podle ustanovení tohoto Statutu, a to podle podílu jednotlivých institucí na jejich pořízení. Bude-li výsledkem řešení výzkumných projektů v Centru patentová přihláška či návrh na zápis jinak chráněných průmyslových práv, pak se řídí právní vztahy zákonem č. 527/1990 Sb., o vynálezech, průmyslových vzorech a zlepšovacích návrzích, ve znění pozdějších předpisů a ustanoveními tohoto Statutu.
- 10.2 Realizací ochrany průmyslového vlastnictví v Centru je pověřeno Oddělení transferu VaV centra.
- 10.3 Pracoviště institucí sdružených do Centra mají oddělená účetnictví. Oddělené účetnictví je zajištěno zřízením samostatných analytických účtů u jednotlivých institucí, které slouží výhradně pro pracoviště, fungující v rámci Centra, a to po celou dobu existence Centra. Každá z institucí zapojených do Centra má zřízen samostatný bankovní účet, na kterém probíhají všechny bankovní operace dané organizační jednotky v souvislosti s činností Centra.
- 10.4 Všechny výsledky publikované na pracovištích Centra ponесou vždy afiliaci „Centrum regionu Haná pro biotechnologický a zemědělský výzkum“ spolu s odpovídající příslušností autorů ke smluvní straně.

## **Článek 11**

### **Personální politika Centra**

- 11.1 Personální obsazení Centra vzniklo vyčleněním stávajících pracovníků a novými pracovníky UP, ÚEB AV ČR a VÚRV v rámci realizace projektu.
- 11.2 Personální obsazení Řídícího úseku je řešeno UP a ze strany ÚEB AV ČR a VÚRV je zajištěna spoluúčasť personálním obsazením projektových referentů pro ÚEB AV ČR a VÚRV v Řídícím úseku Centra.
- 11.3 Mzdové náklady svých zaměstnanců nesou partneri samostatně.
- 11.4 Zapojením pracovníků v Centru nejsou dotčeny jejich pracovní a právní povinnosti k vlastním mateřským institucím.
- 11.5 V rámci činnosti Centra bude realizována jednotná politika rozvoje lidských zdrojů a řízení kvality výzkumné práce v souladu s podmínkami realizace Centra v rámci OP VaVpI, cíli Centra, s interními předpisy partnerů a v součinnosti s organizačními jednotkami partnerů zapojenými do činnosti Centra.

11.6 Unikátní přístrojová infrastruktura pořízená z projektu bude využita pro organizaci kurzů a školení určených pro pracovníky a studenty působící v centru za účelem zvyšování jejich odborné způsobilosti.

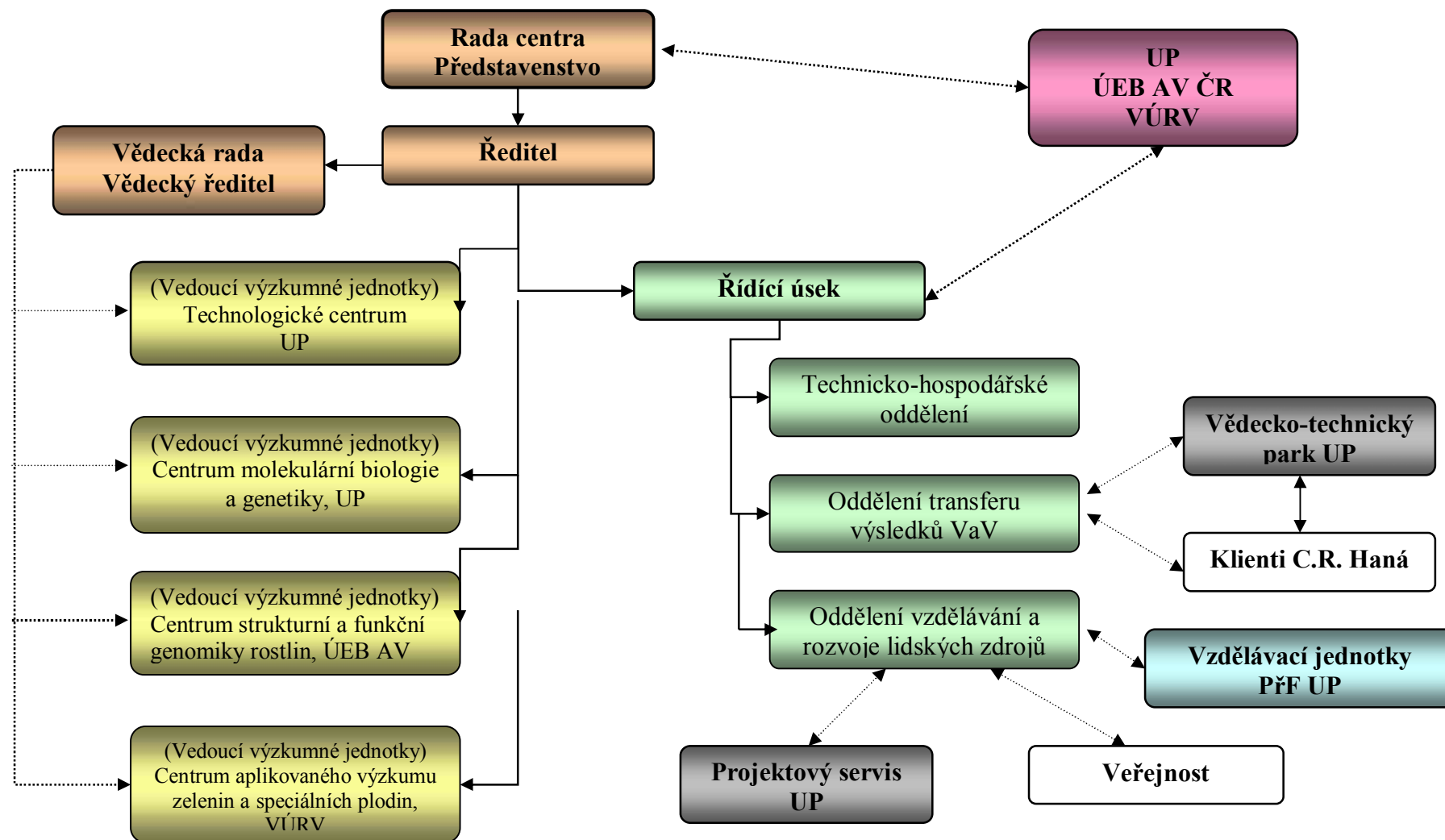
## **Článek 12 Změna statutu**

Změna Statutu Centra je možná na základě písemného jednomyslného rozhodnutí smluvních stran.

## **Článek 13 Závěrečná ustanovení a účinnost Statutu**

Tento Statut nabývá účinnosti dnem nabytí účinnosti Dodatku č. 1 k Rámcové smlouvě o partnerství a vzájemné spolupráci na projektu „Centrum regionu Haná pro biotechnologický a zemědělský výzkum“ jako příloha č. 12 této smlouvy a v plném rozsahu nahrazuje Statut uzavřený mezi smluvními stranami dne 24. 4. 2009, který tvoří nedílnou součást Rámcové smlouvy o partnerství a vzájemné spolupráci na projektu „Centrum regionu Haná pro biotechnologický a zemědělský výzkum“, jako její příloha č. 6.

## Řídicí a organizační struktura Centra regionu Haná pro biotechnologický a zemědělský výzkum (C.R. Haná)





## Organizační schéma C.R. Haná

**Řídící jednotky  
C.R. Haná**

**Podpůrné jednotky  
C.R. Haná**

**Partnerské organizace  
zapojené do C. R Haná**

**Výzkumné jednotky  
C.R. Haná**

**Centrální útvary  
UP v Olomouci**

**Ostatní**

## Ředitel centra:

1x 0,5 manažer – od 1/2010

1x 1 manažer – od 1/2013

## Řídící úsek centra

Jednotlivá oddělení jsou zřizována postupně v realizační fázi Projektu dle potřeb zajištění činnosti Centra.

### *Technicko-hospodářské oddělení:*

Složení: vedoucí oddělení, sekretářka, ekonom, stavební a provozní technik, specialista pro výběrová řízení, projektový referent ÚEB AV ČR a projektový referent VÚRV.

### *Oddělení transferu výsledků VaV:*

Složení: vedoucí oddělení, specialista pro oblast právní, asistent/zástupce ÚEB AV ČR, asistent/zástupce VÚRV.

### *Oddělení vzdělávání a rozvoje lidských zdrojů:*

Složení: vedoucí oddělení, projektový manažer, asistent (popularizace, web).

Počáteční stav v 1/2010: 4x manažer

5x referent

**Konečný stav v 12/2015: 6x manažer**

**7x referent**

## Výzkumné jednotky centra

Jednotlivé výzkumné jednotky a jejich oddělení jsou zřizovány postupně v realizační fázi Projektu dle potřeb zajištění činnosti Centra.

### Technologické centrum UP

1x Vedoucí výzkumné jednotky (náměstek ředitele C.R. Haná) – senior researcher, nebo vedoucí výzkumný pracovník, 0,20 od 07/2010, 0,05 od 1/2011, 0,75 od 1/2013 (cílový stav – 1,0)

### Oddělení biochemie proteinů a proteomiky

(13 pracovních úvazků + 4 pracovní úvazky PhD. studentů)

#### Výzkumní pracovníci

**1,0x senior researcher**

0,2 od 07/2010  
0,25 od 01/2011  
1,0 od 01/2013

**10,0x junior researcher**

2,6 od 07/2010  
2,75 od 01/2011  
4,75 od 03/2012  
5,75 od 09/2012  
10,0 od 01/2013

**Ph.D. studenti na 0,5 pracovního úvazku** (cílový stav 8 studentů, tj. 4 pracovní úvazky)

4,0 pracovních úvazků

2,5 od 07/2010  
1,5 od 09/2013

#### Ostatní pracovníci

1,0x Sekretářka, od 01/2013

1,0x Laborant, od 01/2013

### Oddělení biofyziky

(11 pracovních úvazků + 3 pracovní úvazky PhD. studentů)

#### Výzkumní pracovníci

**4,0x senior researcher**

0,6 od 07/2010  
0,75 od 01/2011  
4,0 od 01/2013

**5,0x junior researcher**

0,6 od 07/2010  
0,75 od 01/2011  
1,75 od 07/2011  
5,0 od 01/2013

**Ph.D. studenti na 0,5 pracovního úvazku** (cílový stav 6 studentů, tj. 3 pracovní úvazky)

3,0 pracovních úvazků

1,5 od 07/2010

#### Ostatní pracovníci

1,0x Technik, od 01/2013

1,0x Laborantka, od 1/2013



2,0 od 09/2011  
3,0 od 01/2013

### **Biotechnologické laboratoře pro smluvní výzkum**

Budou využívány výzkumnými týmy Centra na dobu určitou (dobu trvání specifické zakázky smluvního výzkumu).

### **Centrum molekulární biologie a genetiky UP**

1x Vedoucí výzkumné jednotky (náměstek ředitele C.R. Haná) – senior researcher, nebo vedoucí výzkumný pracovník, 0,2 od 07/2010, 0,25 od 01/2011, 1,0 od 01/2013

### **Oddělení růstových regulátorů**

(19 pracovních úvazků + 4,5 pracovních úvazků PhD. studentů)

#### Výzkumní pracovníci

**3x senior researcher**

0,6 od 07/2010  
0,75 od 01/2011  
3,0 od 01/2013  
1,0 od 01/2010  
1,6 od 07/2010  
2,6 od 09/2010  
3,75 od 01/2011  
5,75 od 09/2011  
7,75 od 09/2012  
10,0 od 01/2013

**10x junior researcher**

**Ph.D. studenti na 0,5 pracovního úvazku** (cílový stav 7 studentů, tj. 4,5 pracovních úvazků)

4,5 pracovních úvazků

4,5 od 07/2010

#### Ostatní pracovníci

5x technický pracovník, od 01/2013

1 x administrativní pracovník, od 01/2013

### Oddělení molekulární biologie

(10 pracovních úvazků + 2,5 pracovních úvazků PhD. studentů)

#### Výzkumní pracovníci

<b>1x vedoucí výzkumný pracovník</b>	0,2 od 07/2010 0,25 od 01/2011 1,0 od 01/2013
<b>1x senior researcher</b>	0,2 od 07/2010 0,25 od 01/2011 1,0 od 01/2013
<b>5x junior researcher</b>	0,6 od 07/2010 1,6 od 09/2010 1,75 od 01/2011 2,75 od 09/2012 5,0 od 01/2013
<b>Ph.D. studenti na 0,5 pracovního úvazku</b> _(cílový stav 5 studentů, tj. 2,5 pracovních úvazků)	
2,5 pracovních úvazků	2,5 od 07/2010

### Oddělení buněčné biologie

(8 pracovních úvazků + 1 pracovní úvazek PhD. studentů)

#### Výzkumní pracovníci

<b>1x vedoucí výzkumný pracovník</b>	1,0 od 09/2010
<b>1x senior researcher</b>	1,0 od 01/2010
<b>5x junior researcher</b>	1,0 od 01/2010 3,0 od 09/2010 5,0 od 09/2012
<b>Ph.D. studenti na 0,5 pracovního úvazku</b> _(cílový stav 2 studenti, tj. 1 pracovní úvazek)	
1,0 pracovního úvazku	1,0 od 09/2012

#### Ostatní pracovníci

2x technický pracovník, od 01/2013  
1 x administrativní pracovník, od 01/2013

#### Ostatní pracovníci

1x technik, od 1/2013

## Centrum strukturní a funkční genomiky rostlin ÚEB AV ČR

1x Vedoucí výzkumné jednotky (náměstek ředitele C.R. Haná) - senior researcher, nebo vedoucí výzkumný pracovník, 0,2 od 07/2010, 0,25 od 01/2011, 1,0 od 01/2013

### Ostatní pracovníci

2x sekretářka, od 1/2013

2x technik, od 1/2013

### Oddělení struktury genomu obilovin a píce

(9 pracovních úvazků + 2,0 pracovních úvazků PhD. studentů)

#### Výzkumní pracovníci

**3x senior researcher** 0,4 od 07/2010

0,5 od 01/2011

3,0 od 01/2013

**2x junior researcher**

0,2 od 07/2010

0,25 od 01/2011

1,25 od 09/2011

2,0 od 01/2013

**Ph.D. studenti na 0,5 pracovního úvazku** (cílový stav 4 studenti, tj.

2 pracovní úvazky)

2,0 pracovního úvazku 0,5 od 07/2010

1,0 od 01/2011

1,5 od 01/2012

2,0 od 01/2013

### Oddělení biologie agronomicky významných znaků

(7 pracovních úvazků + 2,0 pracovních úvazků PhD. studentů)

#### Výzkumní pracovníci

**1x senior researcher** 1,0 od 01/2012

**4x junior researcher** 0,4 od 07/2010

1,4 od 09/2010

#### Ostatní pracovníci

4x laborant, , od 01/2013

#### Ostatní pracovníci

3x laborant, 2,0 od 01/2013

3,0 od 01/2014



1,5 od 01/2011  
2,5 od 09/2012  
4,0 od 01/2013

**Ph.D. studenti na 0,5 pracovního úvazku** (cílový stav 4 studenti, tj. 2 pracovní úvazky)  
2,0 pracovního úvazku

1,0 od 07/2010  
1,5 od 01/2012  
2,0 od 01/2013

### **Oddělení proteomiky buněčných struktur**

(5 pracovních úvazků + 1,5 pracovních úvazků PhD. studentů)

#### **Výzkumní pracovníci**

**4x junior researcher**

0,4 od 07/2010  
0,5 od 01/2011  
1,5 od 09/2011  
2,5 od 01/2012  
4,0 od 01/2013

**Ph.D. studenti na 0,5 pracovního úvazku** (cílový stav 3 studenti, tj. 1,5 pracovního úvazku)  
1,5 pracovního úvazku

1,0 od 07/2010  
1,5 od 01/2011

### **Oddělení bioinformatiky**

(6 pracovních úvazků + 1,5 pracovních úvazků PhD. studentů)

#### **Výzkumní pracovníci**

**2x senior researcher**

0,2 od 07/2010  
0,25 od 01/2011  
2,0 od 01/2013

**3x junior researcher**

0,2 od 07/2010  
1,2 od 09/2010

#### **Ostatní pracovníci**

1x laborant, od 01/2013

#### **Ostatní pracovníci**

1x laborant, od 01/2013

	1,25 od 01/2011
	3,0 od 01/2013
<b>Ph.D. studenti na 0,5 pracovního úvazku</b> (cílový stav 3 studenti, tj. 1,5 pracovního úvazku)	
1,5 pracovního úvazku	0,5 od 09/2010
	1,0 od 01/2011
	1,5 od 01/2012

### Centrum aplikovaného výzkumu zelenin a speciálních plodin VÚRV

1x Vedoucí výzkumné jednotky (náměstek ředitele C.R. Haná) – senior researcher, nebo vedoucí výzkumný pracovník, 0,2 od 07/2010, 0,25 od 01/2011, 1,0 od 01/2013

#### ***Oddělení genetických zdrojů zelenin, léčivých rostlin a speciálních plodin***

(13 pracovních úvazků)

##### Výzkumní pracovníci

**2x junior researcher**

0,4 od 07/2010

0,5 od 01/2011

2,0 od 01/2013

##### Ostatní pracovníci

11x technický pracovník, od 01/2013

#### ***Oddělení pěstování a kvality zelenin, léčivých a speciálních plodin*** (nově zřízeno od 01/2013)

(5 pracovních úvazků)

##### Výzkumní pracovníci

**5x junior researcher**

5,0 od 01/2013

##### Ostatní pracovníci