

**Kapitola 322**

**Ministerstvo průmyslu a obchodu**

**Dokumentace programu 222 230**

**PODPORA PODNIKATELSKÝCH NEMOVITOSTÍ  
A INFRASTRUKTURY**

**Podprogram**

**Příprava a rozvoj průmyslových zón - č. 222 232**

**květen 2015**

## OBSAH

<b>1</b>	<b>PROGRAM NA PODPORU PODNIKATELSKÝCH NEMOVITOSTÍ A INFRASTRUKTURY .....</b>	<b>3</b>
1.1	Podprogram příprava a rozvoj průmyslových zón.....	4
1.2	Výše podpory.....	5
1.3	Kritéria pro zadání akce .....	6
1.4	Technicko - ekonomické zdůvodnění cílů programu a výše účasti státního rozpočtu na jeho financování .....	6
1.5	Obsah a kritéria hodnocení žádosti o poskytnutí dotace na akce zabezpečující realizaci programu.....	12
1.6	Prostředky státního rozpočtu .....	12
1.7	Pravidla pro úhradu faktur za provedené práce z prostředků zvláštního účtu Ministerstva financí.....	12
1.8	Platnost.....	14
<b>2</b>	<b>PŘÍLOHY.....</b>	<b>14</b>

## **1 PROGRAM NA PODPORU PODNIKATELSKÝCH NEMOVITOSTÍ A INFRASTRUKTURY**

Program na podporu Podnikatelských nemovitostí a infrastruktury (dále jen Program) definuje pravidla a stanovuje podmínky pro poskytování podpory obcím, svazkům obcí, krajům, státním podnikům, příspěvkovým organizacím státu a organizačním složkám státu na projekty výstavby, rozvoje podnikatelských nemovitostí a regenerace nemovitostí (tzv. brownfieldů), včetně příslušné infrastruktury. Podpora je v rámci Programu poskytována formou přímých dotací, návratných finančních výpomocí a formou bezúplatných či zvýhodněných převodů státního majetku. Program je jedním ze základních nástrojů pro lákání přímých zahraničních investic a expanzi stávajících investorů tím, že přispívá k rozvoji funkčního trhu nemovitostí pro podnikání, zkvalitnění podnikatelské infrastruktury a ke zlepšování investičního a životního prostředí. Program zahrnuje jeden podprogram označovaný jako evid. č. 222 232 „Příprava a rozvoj průmyslových zón“.

V rámci programu je možné, v návaznosti na příchod strategického investora, expanzi stávajícího strategického investora nebo vstupující investice do dodavatelského řetězce stávajícího strategického investora, koordinovat tzv. projekty Vyvolaných investic. Podpora vyvolaných investic bude vždy předmětem příslušného vládního usnesení, ve kterém bude určena výše podpory, příjemce a garant zodpovědný za jejich realizaci.

### **Doba trvání programu**

Program je schválen na období 2005 – 2020. Udržitelnost projektu je v rozmezí minimálně 5 let od dokončení závěrečné etapy projektu. Doba pro splnění cílů Programu, tj. rok 2030, byla stanovena s ohledem na max. dobu udržitelnosti projektů.

### **Cíl programu**

Cílem Programu je zajistit dlouhodobý udržitelný rozvoj ČR a nutné předpoklady a podmínky pro realizaci projektů v oblasti zpracovatelského průmyslu, strategických služeb a technologických center a takto přispět k posílení hospodářského a regionálního rozvoje prostřednictvím zvyšování konkurenceschopnosti investičního prostředí zejména v hospodářsky slabých či strukturálně postižených regionech,<sup>1</sup> tím vytvořit předpoklady pro vznik nových pracovních míst.

---

<sup>1</sup> § 4, odst. 2 zákona č. 248/2000 Sb., o podpoře regionálního rozvoje, ve znění pozdějších předpisů

Cíl programu lze sledovat prostřednictvím následujících parametrů:

- velikost podpořeného území celkem;
- výše investic z oblasti zpracovatelského průmyslu, strategických služeb a technologických center na těchto územích realizovaných, včetně výše investic ostatních investorů, kteří byli na území průmyslové zóny umístěni se souhlasem Správce programu;
- obsazenost průmyslových zón.

Tab. 1 **Přehled sledovaných parametrů cílů programu**

<b>Sledovaný parametr</b>	<b>Cíle programu 2005-2030</b>
Velikost podpořeného území PZ (GF + BF) celkem	2 023 ha
- z toho velikost nově vzniklých zainvestovaných ploch	1 129 ha
- z toho ploch připravených v rámci rozvoje stávajících	894 ha
Výše přímých investic do výroby a ostatních investic umístěných se souhlasem správcem programu v roce 2030	71,489 mld. Kč
Počet nově vytvořených pracovních míst v roce 2030	29 053 míst
Obsazenost průmyslových zón v roce 2030	70%

Cíl programu je naplňován prostřednictvím podpory směřované obcím, svazkům obcí, krajům v rámci podprogramu Příprava a rozvoj průmyslových zón.

### **1.1 Podprogram příprava a rozvoj průmyslových zón**

Podprogram navazuje na Podprogram pro přípravu průmyslových zón v rámci Programu na podporu rozvoje průmyslových zón (PPRPZ) realizovaný v letech 2001 až 2005. Cílem podpory je zajištění dostatečné nabídky pozemků vybavených inženýrskými sítěmi s dobrou dopravní infrastrukturou pro podporované podniky a zkvalitnění stávajících průmyslových zón včetně kvalitního napojení na dopravní infrastrukturu.

V rámci podprogramu je rovněž možné podporovat projekty tzv. Vyvolaných investic do dopravní a technické infrastruktury. Vyvolané investice jsou v tomto případě investice navázané na nové nebo rozvojové investice strategického investora nebo jsou připravovány pro vstupující investice dodavatelského řetězce stávajícího strategického investora, kdy

vyvolaná investice je investicí do veřejné infrastruktury, ze které nemá přímý prospěch uživatele nemovitosti, ale její existence je nezbytná pro jeho podnikatelský záměr.

#### Dílčí parametry

Velikost podpořeného území průmyslových zón

z toho velikost nově vzniklých zainvestovaných ploch (GF+BF)

Sledovaný parametr	Cíle podprogramu 2005-2030
Velikost podpořeného území průmyslových zón	2 023 ha
- z toho velikost nově vzniklých zainvestovaných ploch	1 129 ha
- z toho ploch připravených v rámci rozvoje stávajících	894 ha
Výše ohlášených přímých investic do výroby	71,489 mld. Kč
Počet ohlášených nově vytvořených pracovních míst	29 053 míst
Obsazenost průmyslových zón v roce 2030	70%

#### 1.2 Výše podpory

Podpora se v Programu poskytuje formou přímé dotace, formou návratné finanční výpomoci a formou převodu pozemku ve vlastnictví státu. V případě Projektu průmyslové zóny se podpora poskytuje ve výši max. 75% způsobilých výdajů a to v případě, že se nejedná o projekt výstavby, rozvoje, regenerace Strategické průmyslové zóny (dále jen Strategický projekt) a projekt Vyvolané investice. V případě těchto projektů je možné poskytnout podporu ve výši max. 100% způsobilých výdajů, pokud těmito výdaji jsou:

- i. kupní cena nemovitostí, které jsou z důvodu realizace Strategického projektu nebo Projektu vyvolané investice určeny k odstranění;
- ii. výdaje na přeložky staveb dopravní a technické infrastruktury;
- iii. výdaje na odstranění nevyužitelných staveb, včetně staveb dopravní a technické infrastruktury a ekologických zátěží;
- iv. výdaje spojené s výstavbou, rekonstrukcí, modernizací silnic I. třídy;
- v. výdaje spojené s výkupy nemovitostí (tzn. náklady zprostředkování výkupu, náklady na znalecký posudek, náklady na zhotovení kupní smlouvy, cenu za výkup nemovitostí, cenu za zpracování geometrického plánu).

V tomto případě o výši podpory rozhoduje Správce programu s ohledem na výši disponibilních prostředků státního rozpočtu a finanční sílu žadatele a za podmínky předchozího vyjádření Ministerstva financí ČR.

Výše a forma podpory na technické vybavení a technickou přípravu území je stanovována tak, aby byla dostatečným příspěvkem na zajištění finančních prostředků a zároveň, aby bylo v co největší míře zajištěno efektivní technické řešení.

### **1.3 Kritéria pro zadání akce**

Účastník programu (zadavatel) se při realizaci akce (veřejné zakázky) řídí zákonem č.137/2006 Sb., o veřejných zakázkách, ve znění pozdějších předpisů. Mimo jiné odpovídá za dodržování ustanovení § 6 tohoto zákona, ve kterém je vymezena zadavateli povinnost dodržovat zásady transparentnosti, rovného zacházení a zákazu diskriminace. Účastník programu v rámci zadávacích podmínek stanovuje podmínky a hodnotící kritéria tak, aby při výběrových řízeních nebyly aplikovány neopodstatněné a diskriminační kritéria.

Při rozhodnutí o základním hodnotícím kritériu, tj. ekonomické výhodnosti nabídek, bude účastník programu přihlížet k doporučení Ministerstva financí – pokyn č. R1-2010.

S ohledem na princip metody „3E“ (hospodárnost, efektivnost, účelnost) je účastníkům programu dále doporučováno:

- realizovat pouze otevřená zadávací řízení podle § 27 zákona č. 137/2006 Sb.,
- v případě, že se zadavatel rozhodne pro základní hodnotící kritérium ekonomická výhodnost nabídky podle § 78 odst. 1 zákona, musí obhájit vztah užitné hodnoty a ceny podle § 78 odst. 4 zákona,
- váha dílčího hodnotícího kritéria „nabídková cena“ bude minimálně 60%, doporučuje se minimálně 80% (pokud Správce programu nebo Ministerstvo financí nerozhodne jinak),
- subjektivně hodnocená kritéria budou mít v úhrnu váhu maximálně 20%,
- budou-li používána kvalifikační kritéria, musí být při přiměřené plnění zakázky a nesmí neopodstatněně zužovat počet nebo okruh potenciálních dodavatelů.

### **1.4 Technicko - ekonomické zdůvodnění cílů programu a výše účasti státního rozpočtu na jeho financování**

#### **A. Výchozí podmínky pro stanovení sledovaných parametrů cílů programu**

Při stanovení hodnot jednotlivých sledovaných parametrů cílů programu se vycházelo jednak z údajů, které zasílají příjemci dotace v rámci výročních zpráv o obsazenosti CzechInvestu a MPO ČR a závěrů studie Vysoké školy ekonomické v Praze zpracované na základě dostupných dat a informací, vyplývajících z efektů aplikace „Systému na podporu rozvoje průmyslových zón“ (1998 – 2000), „Programu na podporu rozvoje průmyslových zón“ (2001 – 2005) a „Programu na podporu podnikatelských nemovitostí a infrastruktury“ (pro období



2006 – 2008). Jednotlivé hodnoty cílů jsou podmíněny zejména velikostí a počtem nově připravovaných nebo rozvojem stávajících průmyslových zón a procentem jejich obsazenosti. Vysoká škola ekonomická v Praze provedla v roce 2010 studii „Vyhodnocení podpory průmyslových zón“, jejímž obsahem je analýza dat a údajů týkající se podpory průmyslových zón, které byly podpořeny buď přímo finančními prostředky státního rozpočtu, nebo formou převodu pozemků v majetku Státního pozemkového úřadu za zvýhodněnou cenu.

Na základě závěrů výše uvedené studie je možné odvodit následující empirické statistické vztahy, které hrají zásadní roli při technicko-ekonomickém zdůvodnění cílů programu. Pro stanovení cílů programu byla rovněž použita data z výročních zpráv obsazenosti průmyslových zón, jejichž rozvoj byl podpořen v rámci programu od roku 2005 až 2013.

Podrobný výčet je uveden v následující tabulce.

**Tabulka 1 – statistiky podpořených PZ pro období 2005 až 2013**

Sledovaný parametr	jednotka	hodnota
Celková velikost podpořených PZ	ha	1509
Velikost investičně připravených ploch	ha	1 128
Počet doposud vytvořených nových pracovních míst	místa	14 367
Výše celkové dotace z prostředků dotace	(mil. Kč)	5836,7
Výše dosavadních investic ze strany investora	(mil. Kč)	56 803
Počet doposud vytvořených nových pracovních míst na 1 ha investičně připravené plochy	místa	12,74
Výše dosavadních investic ze strany investora na 1 ha investičně připravené plochy	(mil.Kč)	50,36
Výše celkové dotace ze státního rozpočtu na 1 ha investičně připravené plochy	(mil.Kč)	5,17
Výše celkové dotace ze státního rozpočtu na 1 doposud vytvořené nové pracovní místo	(tis.Kč)	406,2
Poměr investic ze strany investorů a celkové dotace ze státního rozpočtu	(inv/dot)	9,73

#### **B. Stanovení hodnot sledovaných parametrů cílů Programu na roky 2005 – 2030**

Dosažení cílových hodnot Programu bylo nastaveno v roce 2030 s ohledem na udržitelnosti podpořených projektů, která u některých typů projektů je nastavena na dobu minimálně 5 let od doby dokončení závěrečné etapy projektu.

- **VELIKOST PODPOŘENÉHO ÚZEMÍ CELKEM (CÍL 2 023 ha)**

Hodnota tohoto parametru byla stanovena na základě dvou hlavních parametrů, a sice velikosti nově zainvestovaného území průmyslových zón kde předpokládáme, že bude podpořeno území o velikosti 1 129 ha a rozvoje stávajících průmyslových zón o velikosti 894 ha. Snahou Správce programu a Určené organizace je co možná nejvíce podporovat rozvoj stávajících průmyslových zón. Současně v rámci Programu budou financovány také strategické průmyslové zóny a vyvolané investice do technické a dopravní infrastruktury, o jejichž podpoře rozhoduje Vláda ČR.

- **VELIKOST NOVĚ ZAINVESTOVANÉHO ÚZEMÍ (1 129 ha)**

Hodnota parametru byla stanovena na základě kvantifikace a vyhodnocení třech faktorů:

- Velikost investičně připraveného území a vývoj obsazenosti průmyslových zón v letech 2005 – 2013;
- Aktuální stav přípravy PZ schválených vládou ČR;
- Socio-ekonomické a územně-technické podmínky na území ČR.

**Velikost a charakter poptávky** po investičně připravených plochách ze strany investorů pro období 2005 - 2009 byl odvozen v rámci přípravy programu z tehdy známého stavu vývoje této poptávky a z předpokládaného vývoje trhu přímých zahraničních investic, kdy např. celková poptávka v roce 2004 ze strany investorů „přilákaných“ CzechInvestem byla ve výši cca 400 ha. Na základě této skutečnosti a poptávky společnosti Hyundai Motor Company (dále jen „HMC“), která požadovala nabídku nejméně tří lokalit ve vzdálenosti 80 km od sesterského závodu KIA v Žilině o velikosti 200 ha, byla zahájena příprava tří strategických průmyslových zón (SPZ Nošovice, SPZ Holešov a SPZ Mošnov). Společnost HMC si nakonec vybrala lokalitu v Nošovicích a s ohledem na již probíhající přípravné práce na dvou zbylých lokalitách bylo rozhodnuto připravit tyto lokality pro vstup dalšího strategického investora. V průběhu realizace se však typ investorů a velikost poptávaných pozemků změnil. Po roce 2009 je sledován nárůst poptávky po menších územních celcích, které však vyžadují podporu investic do vnitřních sítí, aby došlo k rozčlenění velkých celků a byl tak umožněn vstup menších investorů.

- **VELIKOST PODPOŘENÉHO ÚZEMÍ STÁVAJÍCÍCH ZÓN (894 ha)**

Velikost tohoto parametru vychází ze zkušeností s podporou stávajících průmyslových zón v letech 2005 – 2013, kdy bylo podpořeno cca 670 ha, a to především investicemi, které směřovaly do zlepšení dopravní dostupnosti jednotlivých lokalit nebo investic, které přispěly k rozšíření stávajícího území průmyslových zón o nové pozemky plně vybavené inženýrskou

infrastrukturou. Do budoucna je nezbytné se více zaměřit na podporu infrastruktury již existujících průmyslových zón.

- **OBSAZENOST PRŮMYSLOVÝCH ZÓN (CÍL 70% V ROCE 2030)**

Obsazenost průmyslových zón a BF je možné vypočítat dvojím způsobem:

- Buď ji lze stanovit jako poměr mezi pozemky ve vlastnictví investorů, kteří umístili své podniky na území průmyslových zón a celkovou velikostí podpořeného území,
- nebo tyto investory obsazené pozemky poměřovat s velikostí území průmyslových zón, které je určeno k převodu (tzv. rozvojová plocha).

Velikost rozvojových ploch průmyslových zón, je stanovena s ohledem na skutečnost, že v průměru pouze cca 75% území průmyslových zón lze převést investorům (zbylých 25% zahrnuje veřejné plochy komunikací, inženýrských sítí a jejich ochranných pásem, veřejné zeleně apod.). Cílem Programu je dosáhnout na konci roku 2030 obsazenost ve výši 70% rozvojových ploch (podpořeného území).

Celková velikost podpořených zainvestovaných území je plánována na 2 023 ha. Velikost investičně připravených (rozvojových) ploch (75%) představuje 1 517 ha. Cíl je obsazenost 70% investičně připravených (rozvojových) ploch v roce 2030.

Ze závěrů „Vyhodnocení podpory průmyslových zón“, provedeného Vysokou školou ekonomickou v Praze, lze konstatovat, že pro sledování jednotlivých ukazatelů v České republice lze jako typickou považovat mediánovou hodnotu. **Ze závěrů vyplývá, že na 1 ha investičně připravené plochy vznikne 20 nových pracovních míst a investice ze strany příchozího investora bude ve výši 20 mil. Kč.**

- **VÝŠE PŘÍMÝCH INVESTIC DO VÝROBY (CÍL 71,489 MLD. Kč)**

Výše přímých investic je stanovena s ohledem na již vygenerované přímé investice na investičně připraveném území, které již bylo převedeno na investory, dále s předpokladem dosažení 70% obsazenosti v roce 2030 a v souladu se závěry studie „Vyhodnocení podpory průmyslových zón“, vyhotovené Vysokou školou ekonomickou v Praze. Předpokládaná výše přímých investic do výroby je cca 71,489 mld. Kč na 1 517 ha investičně připravených (rozvojových) ploch.

- **POČET NOVĚ VYTVOŘENÝCH PRACOVNÍCH MÍST (CÍL 29 053 MÍST)**

Počet nově vytvořených pracovních míst je stanoven s ohledem na již vytvořená pracovní místa na investičně připraveném území, které již bylo převedeno na investory, dále s předpokladem dosažení 70% obsazenosti v roce 2030 a v souladu se závěry studie „Vyhodnocení podpory průmyslových zón“, vyhotovené Vysokou školou ekonomickou v Praze. Předpokládaný počet nově vytvořených pracovních míst je ve výši cca 29 053 míst na 1 517 ha investičně připravených (rozvojových) ploch.

### **C. Zdůvodnění výše účasti státního rozpočtu a prostředků zvláštního účtu ministerstva financí**

Předmět, forma a výše podpory jsou voleny tak, aby napomohly stimulovat rozvoj podnikatelských nemovitostí a dosáhnout cílů Programu a zároveň aby minimalizovaly výdaje státního rozpočtu.

#### **• PŘEDMĚT PODPORY**

Předmětem podpory je příprava, rozvoj, regenerace projektů průmyslových zón a projektů vyvolaných investic, které v sobě zahrnují:

- kupní cenu nemovitostí;
- projektovou přípravu a projektovou dokumentaci projektu;
- přípravu území;
- technickou a dopravní infrastrukturu,
- náklady na zajištění technického dozoru stavebníka,
- vyvolané investice.

#### **• FORMA PODPORY**

Podpora se poskytuje formou:

- přímé dotace,
- návratné finanční výpomoci.
- převod pozemků ve vlastnictví státu Příjemci podpory

#### **• VÝŠE PODPORY**

V případě Projektu průmyslové zóny se podpora poskytuje ve výši maximálně 75% způsobilých výdajů a to v případě, že se nejedná o projekt výstavby, rozvoje, regenerace Strategické průmyslové zóny (dále jen Strategický projekt) a projekt Vyvolané investice.

V případě těchto projektů je možné poskytnout dotaci ve výši maximálně 100% způsobilých výdajů, pokud těmito výdaji jsou:

- i. kupní cena nemovitostí, které jsou z důvodu realizace Strategického projektu nebo projektu Vyvolané investice určeny k odstranění;
- ii. náklady na přeložky staveb dopravní a technické infrastruktury;
- iii. náklady na odstranění nevyužitelných staveb, včetně staveb dopravní a technické infrastruktury a ekologických zátěží;
- iv. náklady na výstavbu, rekonstrukci, modernizaci silnic I. třídy;  
náklady na výkupy nemovitostí.

V tomto případě o výši podpory rozhoduje Správce programu s ohledem na výši disponibilních prostředků státního rozpočtu a finanční sílu žadatele, za podmínky předchozího souhlasu Ministerstva financí.

Nejedná-li se o Strategický projekt, smí však účast prostředků dotace na úhradě nákladů na realizaci Projektu výstavby a rozvoje Průmyslové zóny dosáhnout nejvýše 500 Kč/m<sup>2</sup> a Projektu regenerace Průmyslové zóny dosáhnout vždy nejvýše 1500 Kč/m<sup>2</sup> pozemků Průmyslové zóny.

O vhodné kombinaci forem podpory rozhoduje Správce programu s ohledem na výši disponibilních finančních prostředků Programu a finanční sílu žadatele.

#### • **PROSTŘEDKY NA ADMINISTRACI PROGRAMU**

Správce programu vyčlení v návrhu státního rozpočtu pro příslušný rok finanční prostředky **až do výše 3 %** navrhovaných finančních prostředků programu ve formě příspěvku na provoz Určené organizaci k zajištění služeb pro realizaci programu. Skutečná výše příspěvku bude určena v návaznosti na schválení státního rozpočtu pro příslušný rok, v případné návaznosti na rozpočtová opatření týkající se financování tohoto programu.

Konkrétní použití prostředků na administraci Programu schvaluje Správce programu na základě žádosti Určené organizace.

#### • **PROSTŘEDKY ZVLÁŠTNÍHO ÚČTU MF ČR**

Vybrané akce financované na základě usnesení Vlády ČR budou financovány z prostředků zvláštního účtu MF ČR. Při realizaci akce bude s Prostředky zvláštního účtu MF ČR nakládáno ze strany MF ČR, Správce programu, Určené organizace a Příjemce dotace v souladu s § 5 odst. 3, písm. c), bodem 8 zákona č. 178/2005 Sb., o zrušení Fondu národního majetku České republiky a o působnosti Ministerstva financí při privatizaci majetku České republiky část druhá Privatizace majetku státu. Prostředky zvláštního účtu MF ČR

mohou být použity pouze k úhradě účelně vynaložených nákladů na realizaci projektu výstavby, rozvoje popřípadě regenerace průmyslové zóny ve výši a rozsahu závazných projektovaných parametrů akce. Prostředky zvláštního účtu Ministerstva financí ČR budou uvolňovány na základě Žádosti o převod prostředků ze zvláštního účtu MF ČR. Po odsouhlasení Určenou organizací tato zašle žádost prostřednictvím Správce programu na MF ČR, které následně prostředky uvolní na účet Správce programu.

#### **1.5 Obsah a kritéria hodnocení žádosti o poskytnutí dotace na akce zabezpečující realizaci programu**

Podaná žádost o poskytnutí dotace bude posuzována podle pravidel Programu, která tvoří samostatnou přílohu dokumentace.

Žádost bude navíc vyhodnocena podle následujících kritérií hodnocení žádostí o poskytnutí dotací na akce zabezpečující realizaci Programu:

Splňuje-li žádost, jejíž součástí je investiční záměr věcné a formální požadavky, vypracuje Určená organizace bodové ohodnocení projektu podle kritérií stanovených v příloze C tohoto programu, a pokud je ohodnocen ve výši alespoň 60 bodů, doporučí Správci programu předložit žádost k posouzení meziresortní komisí. Pokud je stanovisko meziresortní komise kladné, Určená organizace projekt zaregistruje a vydá Žadateli Registrační list projektu. Pokud je stanovisko meziresortní komise záporné, Správce programu žádost vyřadí a s patřičným odůvodněním o tom informuje žadatele. V případě, že registraci projektu brání vyčerpaný finanční limit Programu pro příslušný rozpočtový rok, zařadí Určená organizace do zásobníku ISPROFIN - EDS a informuje o tom žadatele.

#### **1.6 Prostředky státního rozpočtu**

Příjemce dotace je povinen při čerpání dotace postupovat v souladu se zákonem č. 218/2000 Sb., o rozpočtových pravidlech a o změně některých souvisejících zákonů (rozpočtová pravidla) ve znění pozdějších předpisů.

#### **1.7 Pravidla pro úhradu faktur za provedené práce z prostředků zvláštního účtu Ministerstva financí**

Prostředky zvláštního účtu Ministerstva financí ČR (dále jen Prostředky) jsou poskytovány dle § 5 odst. 3 písm. c) bod 8 zákona č. 178/2005 Sb., o zrušení Fondu národního majetku České republiky a o působnosti Ministerstva financí ČR při privatizaci majetku ČR (zákon o zrušení Fondu národního majetku).

V souladu s přechodnými ustanoveními části první zákona č. 501/2012 Sb., kterým se mění zákon č. 218/2000 Sb., o rozpočtových pravidlech a o změně některých souvisejících zákonů (rozpočtová pravidla), ve znění pozdějších předpisů, a některé další zákony, je Příjemce podpory od 1. 4. 2013 je povinen zřídit pro příjem dotace, resp. Prostředků, účet u České národní banky (ČNB).

Prostředky je možné uvolňovat až na základě platného Rozhodnutí o poskytnutí dotace, které je podepsané všemi zúčastněnými stranami. Prostředky budou uvolňovány na účet Příjemce podpory u ČNB do 60 dnů od předložení žádosti. V žádosti Příjemce podpory prokáže uhrazení nebo splatnost nákladů akce (fakturu), jejichž zdrojové pokrytí z Prostředků požaduje a na které má podle Závazných podmínek Rozhodnutí o poskytnutí dotace nárok. Žádost s uvedením čísla bankovního účtu u ČNB předkládá Příjemce podpory Určené organizaci, která ji po kontrole oprávněnosti včetně věcné kontroly provedených prací, služeb a dodávek/výkupů (kontrola provedena supervizní společností) postupuje Správci programu.

Správce programu posoudí souvislost předmětu plnění jednotlivých faktur s vydaným Rozhodnutím a soulad s pravidly programu. Správce programu zašle příslušnému odboru Ministerstva financí předloženou žádost od Příjemce podpory a kopii faktury, která má být proplacena a požádá jej o uvolnění příslušných finančních prostředků na účet Správce programu. Správce programu zároveň požádá interním sdělením odbor rozpočtu a financování Ministerstva průmyslu a obchodu, aby tyto prostředky po jejich přijetí od Ministerstva financí ČR převedl na účet Příjemce podpory, který je poté dopisem informován, že předmětná faktura byla proplacena.

Při uzavírání smluv o dílo/kupních smluv se doporučuje Příjemci podpory v souvislosti s termíny fakturace za dílo zohlednit výše uvedené postupy uvolňování prostředků, zejména splatnost faktur nejméně 60 dní.

Příjemce podpory může poskytovat zálohy zhotovitelům stavebních objektů a provozních souborů a smluvním partnerům z vlastních zdrojů a následně požadovat refundaci nákladů od Správce programu.

Příjemce podpory nemůže hradit daň z přidané hodnoty z prostředků dotace, mimo subjektů, které nemohou uplatnit odpočet daně na vstupu<sup>2</sup>. Z prostředků dotace může být DPH hrazena pouze po splnění následujících podmínek:

- a) statutární zástupce Příjemce dotace doloží formou dopisu na ministra průmyslu a obchodu prohlášení, že bude žádat o úhradu DPH pouze v případech, kdy nelze uplatnit odpočet DPH na vstupu;

---

<sup>2</sup> § 63-71g a § 72 zákona č. 235/2004 Sb., o dani z přidané hodnoty, ve znění pozdějších předpisů

- b) v rámci dokumentace k závěrečnému vyhodnocení akce předloží Příjemce podpory zprávu o kontrole realizace investice, a to včetně kontroly DPH, o jejíž provedení požádá Příjemce podpory nejpozději v termínu dokončení realizace akce příslušný finanční úřad.

V Isprofilu - EDS uvádí Příjemce podpory pro účely výpočtu dotace:

- a) finanční potřeby bez DPH, pokud nesmí hradit DPH ze státního rozpočtu;
- b) včetně DPH, pokud smí hradit DPH ze státního rozpočtu.

V režimu přenesení daňové povinnosti je plátce, pro kterého bylo zdanitelné plnění s místem plnění v tuzemsku uskutečněno, povinen přiznat daň ke dni uskutečnění zdanitelného plnění. Plátce, pro kterého je zdanitelné plnění v režimu přenesení daňové povinnosti uskutečněno, je povinen doplnit výši daně v evidenci pro účely daně z přidané hodnoty. Za správnost vypočtené daně odpovídá plátce, pro kterého je plnění uskutečněno.

## • KONTROLNÍ SYSTÉM

Průběžnou a věcnou kontrolu vykonávají odborné, věcně příslušné odbory MPO. Bližší specifikace je uvedena v čl. 10.5 pravidel Programu.

## 1.8 Platnost

Tato pravidla nabývají platnosti dnem schválení dokumentace Programu Ministerstvem financí ČR. Změny těchto pravidel se řídí postupem podle zvláštních předpisů<sup>3</sup>. Nedílnou součástí dokumentace jsou „Pravidla programu“, která nabývají platnosti dnem schválení dokumentace programu vládou ČR.

## 2 PŘÍLOHY

Pravidla Programu na podporu podnikatelských nemovitostí a infrastruktury  
Příloha A1.1 – A1.2 – Žádost o Registraci projektu a žádost o vydání Rozhodnutí o poskytnutí dotace, žádost o poskytnutí návratné finanční výpomoci

<sup>3</sup> Zákon č. 218/2000 Sb., o rozpočtových pravidlech, ve znění pozdějších předpisů



Příloha B1 – Investiční záměr – Příprava a rozvoj podnikatelských zón  
Příloha C1.1 – C1.5 Bodové hodnocení – Příprava a rozvoj podnikatelských zón  
Příloha D – Postup při oceňování nemovitostí  
Příloha E – Požadavky na Manažera pro komunikaci s investory  
Příloha F– Informace o podnikatelském záměru strategického investora  
Příloha G – Model efektivity

Formuláře EDS :

1. Identifikační údaje a systém řízení programu na formuláři P09310
2. Harmonogram přípravy, realizace a vyhodnocení programu na formuláři P09320
3. Specifikace cílů programu na formuláři P09340
4. Bilanci potřeb a zdrojů financování programu na formuláři P09370

# PRAVIDLA PROGRAMU

## 1 Úvodní ustanovení

### Charakteristika a cíl Programu

Program na podporu Podnikatelských nemovitostí a infrastruktury (dále jen Program) definuje pravidla a stanovuje podmínky pro poskytování podpory obcím, svazkům obcí, krajům, státním podnikům, příspěvkovým organizacím státu a organizačním složkám státu na projekty výstavby, rozvoje podnikatelských nemovitostí a regenerace nemovitostí (tzv. brownfieldů), včetně příslušné infrastruktury. Podpora je v rámci Programu poskytována formou přímých dotací, návratných finančních výpomocí a formou bezúplatných či zvýhodněných převodů státního majetku. Program je jedním ze základních nástrojů pro lákání přímých zahraničních investic a expanzi stávajících investorů tím, že přispívá k místnímu a hospodářskému rozvoji dotčených lokalit a spádových území a rozvoji funkčního trhu nemovitostí pro podnikání, zkvalitnění podnikatelské infrastruktury a ke zlepšování investičního a životního prostředí.

Cílem Programu je zajistit dlouhodobý udržitelný rozvoj ČR a nutné předpoklady a podmínky pro realizaci projektů v oblasti zpracovatelského průmyslu, strategických služeb a technologických center a takto přispět k posílení hospodářského a regionálního rozvoje prostřednictvím zvyšování konkurenceschopnosti investičního prostředí zejména v hospodářsky slabých či strukturálně postižených regionech. Přímo souvisejícím cílem je vytvořit předpoklady pro vznik nových pracovních míst.

Program slouží pro realizaci projektů, jejichž cílem je rozvoj infrastruktury pro předem konkrétně neurčeného uživatele nemovitosti. Tato infrastruktura je uživatelům nemovitostí dostupná za otevřených, transparentních a nediskriminačních podmínek.

Program zahrnuje pouze jeden podprogram označovaný jako evid. č. 222 232 „Příprava a rozvoj průmyslových zón“.

### Doba trvání Programu

Program je schválen pro období 2005 – 2020.

### 1.1 Základní ustanovení

- 1.1.1 Správcem programu je Ministerstvo průmyslu a obchodu ČR (dále jen MPO).
- 1.1.2 Poskytovatelem podpory dle tohoto Programu je Správce programu a v případě převodů popř. směn nemovitostí organizační složky státu.
- 1.1.3 Určenou organizací se v tomto Programu rozumí Agentura pro podporu podnikání a investic CzechInvest, příspěvková organizace MPO, se sídlem Štěpánská 15, 120 00 Praha 2, ([www.czechinvest.org](http://www.czechinvest.org)).

### 1.2 Základní pojmy

Pro účely tohoto Programu:

- 1.2.1 **Podnikatelskou nemovitostí** se rozumí pozemek nebo budova včetně příslušné infrastruktury, která je určena k podnikání, zahrnující:

- (i) Průmyslové zóny;
- (ii) Podnikatelské objekty.

**1.2.2 Průmyslovou zónou** se rozumí ucelená zastavitelná plocha<sup>4</sup> nebo zastavěné území<sup>5</sup>, na které lze v souladu se schválenou územně plánovací dokumentací na základě pravomocného územního či jiného rozhodnutí dle zvláštního právního předpisu<sup>6</sup> umísťovat Podnikatelské objekty a zároveň musí splňovat podmínky tohoto Programu. Průmyslovou zónou se rozumí také průmyslové zóny již podpořené v rámci tohoto Programu nebo v rámci Programu Reality, Nemovitosti či Programu na podporu rozvoje průmyslových zón.

**1.2.3 Podnikatelským objektem** se rozumí objekt na pozemcích průmyslové zóny určený převážně pro Uživatele nemovitosti. Tímto objektem může být např. výrobní hala nebo administrativní budova včetně případných funkčně souvisejících objektů.

**1.2.4 Uživatelem nemovitosti** se rozumí:

- (i) Podnikatel<sup>7</sup> (fyzická i právnická osoba) podnikající převážně v oboru zpracovatelského průmyslu (CZ NACE 10 – 33 ) nebo v oblasti strategických služeb a technologických center;
- (ii) Právnická osoba působící převážně v oblasti výzkumu a vývoje.

**1.2.5 Strategickým investorem** se rozumí:

- (i) Nově přichozí investor, nebo uživatel nemovitosti, který již podniká v ČR, kteří zrealizují strategickou investiční akci v oborech zpracovatelského průmyslu (CZ NACE 10 – 33) podle zákona č. 72/2000 Sb., o investičních pobídkách, přičemž částka způsobilých nákladů je minimálně 500.000.000,-Kč, z nichž alespoň 250.000.000,-Kč je vynaloženo na pořízení strojního zařízení určeného pro výrobní účely, a je vytvořeno alespoň 500 nových pracovních míst<sup>8</sup>. Informace o investiční akci potvrzené investorem, předkládá příjemce dotace dle náležitosti uvedených v příloze F;
- (ii) Uživatel nemovitosti, který již podniká v ČR nebo nově přichozí, který již zrealizoval nebo zrealizuje strategickou investiční akci v oboru technologických center podle zákona č. 72/2000 Sb., o investičních pobídkách, přičemž částka způsobilých nákladů je minimálně 200.000.000,- Kč, z nichž alespoň 100.000.000,-Kč bylo/bude vynaloženo na pořízení strojního zařízení a bylo/bude vytvořeno alespoň 100 nových pracovních míst<sup>9</sup>. Informace o investiční akci

<sup>4</sup>§2 odst. 1 písm. j) zákona č. 183/2006 Sb., stavební zákon, ve znění pozdějších předpisů

<sup>5</sup> §2 odst. 1 písm. d) zákona č. 183/2006 Sb., stavební zákon, ve znění pozdějších předpisů

<sup>6</sup> Zákon č. 183/2006 Sb., stavební zákon, ve znění pozdějších předpisů

<sup>7</sup> §420 zákona č. 89/2012Sb., občanský zákoník, ve znění pozdějších předpisů

<sup>8</sup>Zákon č. 72/2000 Sb., o investičních pobídkách, ve znění pozdějších předpisů

<sup>9</sup>Zákon č. 72/2000 Sb., o investičních pobídkách, ve znění pozdějších předpisů

potvrzené investorem, předkládá příjemce dotace dle náležitosti uvedených v příloze F;

- (iii) Uživatel nemovitosti, který podniká v ČR nebo nově přichází investor, kteří zrealizují investiční akci v jiném odvětví než pod body (i) a (ii) tohoto článku a kteří vytvoří alespoň 1000 nových pracovních míst a které jako strategické označí Vláda ČR na základě doporučení Správce programu.

**1.2.6 Strategickým projektem** se rozumí Projekty uvedené v bodech 1.2.12 až 1.2.16 splňující alespoň jednu z následujících podmínek:

- (i) Průmyslová zóna o výměře nejméně 100 ha, resp. 50 ha v případě Brownfield označená za strategickou Správcem programu na základě doporučení Určené organizace.
- (ii) Průmyslová zóna o výměře nejméně 30 ha v okresech s mírou nezaměstnanosti nejméně o 50 % vyšší, než je průměrná míra nezaměstnanosti v České republice označená za strategickou Správcem programu na základě doporučení Určené organizace.
- (iii) Průmyslová zóna označená za strategickou Vládou ČR.

**1.2.7 Pojmem Brownfield** se rozumí nemovitost, která v současnosti není dostatečně efektivně využívána, je zanedbaná, představuje zátěž pro životní prostředí, a kterou lze účelně využít pouze za podmínky její regenerace.

**1.2.8 Veřejnou infrastrukturou** se pro účely tohoto Programu rozumí dopravní a technická infrastruktura. Veřejná infrastruktura je zřizovaná nebo užívaná ve veřejném zájmu a zpravidla končí na hranici Průmyslové zóny nebo je budována v okolí Průmyslové zóny za účelem rovnovážného rozvoje území v důsledku realizace projektu.

**1.2.9 Vypořádáním příjmů a výdajů** se rozumí vypořádání nákladů na realizaci Projektu, které tvoří způsobilé výdaje a příjmy reinvestované zpět do rozvoje průmyslové zóny do doby konce udržitelnosti projektu s veškerými příjmy souvisejícími s prodejem či pronájmem. Projekt nesmí tvořit zisk, proto případný zisk musí být vrácen na účet Správce programu.

Příjmy z prodeje či pronájmu Projektu jsou tvořeny:

- (i) prodejní cenou, stanovenou na základě kupní smlouvy/investiční smlouvy,
- (ii) cenou stanovenou na základě nájemní smlouvy, pokud takové smlouvy byly uzavřeny nebo
- (iii) nerealizovanými příjmy, které jsou tvořeny hodnotou pozemků průmyslové zóny určených pro uživatele nemovitostí stanovených Obvyklou cenou k datu ukončení udržitelnosti Projektu.

- 1.2.10 Obvyklou cenou** se rozumí: cena stanovená na základě znaleckého posudku vypracovaného Soudním znalcem v souladu s metodikou, která tvoří přílohu D.
- 1.2.11 Soudním znalcem** se rozumí znalec zapsaný do seznamu znalců podle zvláštního předpisu<sup>10</sup> pro základní obor ekonomika, odvětví ceny a odhady, se specializací pro oceňování nemovitostí.
- 1.2.12 Projektem** se rozumí Projekty, které jsou předmětem podpory dle tohoto Programu, uvedené v následujících článcích 1.2.13 až 1.2.16
- 1.2.13 Projektem výstavby Průmyslové zóny** se rozumí Projekt, jehož realizací dojde k zainvestování pozemků nebo ke zlepšení podmínek pro umístění stavby Uživatele nemovitosti na území Průmyslové zóny, která není převážně obsazená (obsazenost je nižší než 75% výměry pozemků Průmyslové zóny), přičemž žadatel jako současný či budoucí vlastník (obec, kraj nebo svazek obcí) pozemků Průmyslové zóny může očekávat určitý výnos z prodeje či pronájmu těchto pozemků.
- 1.2.14 Projektem rozvoje Průmyslové zóny** se rozumí Projekt, jehož realizací dojde k zvýšení kvality a/nebo velikosti území stávající průmyslové zóny převážně obsazené Průmyslové zóny (obsazenost větší nebo rovná 75 % výměry pozemků Průmyslové zóny).
- 1.2.15 Projektem regenerace Průmyslové zóny** se rozumí Projekt, jehož realizací dojde k přeměně brownfieldu na Průmyslovou zónu.
- 1.2.16 Projektem vyvolané investice** se rozumí projekt schválený Vládou ČR, navázaný na nové nebo rozvojové investice strategického investora nebo projekt, který je připravován pro vstupující investice dodavatelského řetězce stávajícího strategického investora. Předmětem projektu mohou být výhradně vyvolané investice do veřejné infrastruktury, ze kterých nemá přímý prospěch současný nebo budoucí uživatel nemovitosti, ale jejich existence je nezbytná pro rovnovážný územní rozvoj oblasti, které se investice strategického investora dotýká.
- 1.2.17 Způsobilými výdaji** se rozumí investiční výdaje úplatného nabytí pozemků, výdaje na pořízení projektové dokumentace, výdaje na realizaci stavební části stavby, vyvolané investice a případné další investiční výdaje související s rozvojem průmyslové zóny podle článku 5.2.
- 1.2.18 Podpora prostřednictvím Programu je poskytována následující formou:**
- (i) dotace;
  - (ii) návratné finanční výpomoci;
  - (iii) převod pozemku ve vlastnictví státu Příjemci podpory

---

<sup>10</sup> Zákon č. 36/1967 Sb., o znalcích a tlumočnících, ve znění pozdějších předpisů

## **2 Příjemce podpory**

### **2.1 Vymezení Příjemce podpory**

2.1.1 Příjemcem podpory je:

- (i) obec;
- (ii) svazek obcí;
- (iii) kraj.

## **3 Způsob výběru Projektů a žádosti o podporu**

### **3.1 Způsob výběru Projektů**

3.1.1 Projekty s výjimkou Projektu vyvolané investice schválené na základě usnesení vlády budou hodnoceny na základě předem daného vícekriteriálního bodového hodnocení uvedeného v přílohách C1.1 až C1.5.

### **3.2 Žádosti o podporu**

3.2.1 Žádost o podporu lze podávat ve dvou stupních:

- (i) 1. stupeň - žádost o registraci Projektu;
- (ii) 2. stupeň – žádost o vydání Rozhodnutí o poskytnutí dotace.

### **3.3 Žádost o registraci Projektu**

3.3.1 Žádost o registraci musí být podána Určené organizaci. Výdaje na Projekt jsou způsobilé ode dne přijatelnosti Projektu. Výjimkou jsou výdaje uvedené v bodě 5.1.1. Dnem přijatelnosti Projektu se rozumí datum, kdy Určená organizace žadateli písemně potvrdí, že žádost byla předložena v rozsahu potřebném pro registraci akce. Žádosti o registraci budou přijímány až do vyčerpání finančního limitu Programu pro příslušný rozpočtový rok.

3.3.2 V případě, že registraci Projektu brání vyčerpaný finanční limit Programu pro příslušný rozpočtový rok, zařadí jej Určená organizace do zásobníku Isprofin - EDS a písemně o tom informuje žadatele.

3.3.3 V případě, že žádost bude zařazena v zásobníku Isprofin - EDS déle než 14 měsíců, bude z něj vyřazena a pokud si ji žadatel nevyžádá zpět, bude archivována Určenou organizací po dobu 5 let. Pokud ve lhůtě kratší 14 měsíců od zařazení žádosti do zásobníku Isprofin - EDS pomine důvod, pro který Projekt zařazený do zásobníku Isprofin - EDS nebylo možné zaregistrovat, může žadatel předložit dle potřeby aktualizovanou žádost o registraci.

3.3.4 Žadatel podává žádost o registraci Projektu Určené organizaci na formuláři dle přílohy A1.1 Programu. K žádosti musí být připojen investiční záměr

(včetně jeho obsahu)<sup>11</sup> v rozsahu stanoveném v příloze B1 – Programu. K žádosti musí být dále přiložen přehled hospodaření s rozpočtovými zdroji za tři kalendářní roky předcházející roku, v němž je žádost podávána, a rozpočtový výhled na kalendářní rok, v němž je podávána žádost a na další dva následující kalendářní roky.

- 3.3.5** Součástí žádosti jsou vstupní data v rozsahu formuláře Isprofin – EDS a souhlas se zveřejněním vstupních dat EDS.
- 3.3.6** Plocha průmyslové zóny musí být ke dni přijatelnosti projektu v platné územně plánovací dokumentaci ve smyslu 1.2.2. Programu. Pro Projekt definovaný v bodech 1.2.13 – 1.2.16 Programu musí být ke dni přijatelnosti Projektu vydáno platné rozhodnutí o umístění stavby pro technickou a dopravní infrastrukturu hlavních stavebních souborů, které vstupují do způsobilých výdajů dle příslušných předpisů. Do způsobilých výdajů mohou být zařazovány další stavební soubory po dni přijatelnosti projektu pouze se souhlasem Správce programu.
- 3.3.7** Společně se žádostí o registraci předkládá žadatel profesní životopis osoby, kterou zamýšlí pověřit funkcí Manažera pro komunikaci s investory, který bude zodpovědný za proces lákání investorů do zóny. Navrhovaná osoba musí mít relevantní praxi, být dostatečně jazykově vybavená a musí mít odpovídající technické znalosti o dané průmyslové zóně, včetně průběhu a stavu její výstavby. Manažer je povinen se řídit „Manuálem nabídky průmyslové zóny potencionálnímu investorovi“, který je uveřejněný na stránkách Určené organizace. Doba, po kterou musí žadatel zajistit obsazení funkce Manažera pro komunikaci s investory, bude upravena v podmínkách Registrace a Rozhodnutí o poskytnutí dotace. Určená organizace si vyhrazuje právo neschválit osobu, která bude vykonávat funkci manažera. Základní požadavky jsou uvedeny v příloze E.
- 3.3.8** Určená organizace potvrdí žadateli, že žádost byla předložena v rozsahu potřebném pro registraci projektu. V opačném případě Určená organizace žádost vyřadí a s náležitým odůvodněním o tom písemně informuje žadatele nebo požádá žadatele o doplnění.
- 3.3.9** Jestliže žádost o registraci projektu byla předložena v rozsahu potřebném pro registraci, projekt je Určenou organizací ohodnocen a postoupen meziresortní hodnotitelské komisi. Meziresortní hodnotitelská komise projekt doporučí/nedoporučí Správci programu. V jakékoli fázi hodnocení projektu může být Správcem programu nebo Určenou organizací doplněn odborný posudek.
- 3.3.10** Na základě doporučení meziresortní hodnotitelské komise Správce programu ve spolupráci s Určenou organizací vydá registrační list nebo žádost zamítne.

---

<sup>11</sup> § 12 odst. 6 zákona č. 218/2000 Sb., o rozpočtových pravidlech a změně některých souvisejících zákonů, ve znění pozdějších předpisů

- 3.3.11 U Projektů, u nichž je požadovaná podpora ze státního rozpočtu vyšší než 200 mil. Kč<sup>12</sup> a projektů, které jsou financovány ze zvláštního účtu Ministerstva financí ČR<sup>13</sup>, požádá Správce programu před vydáním registračního listu Projektu Ministerstvo financí ČR o souhlas podle zvláštního předpisu<sup>14</sup>.

### 3.4 Žádost o vydání Rozhodnutí o poskytnutí dotace

3.4.1 Žádost o vydání Rozhodnutí o poskytnutí dotace podává žadatel Určené organizaci na formuláři dle přílohy A1.2. tohoto Programu. V případě vydání Rozhodnutí o poskytnutí návratné finanční výpomoci, podává žadatel žádost na formuláři dle přílohy A1.3.

3.4.2 Žádost o vydání Rozhodnutí o poskytnutí dotace lze podávat buď jednorázově v celém rozsahu žádosti o Registraci projektu nebo po částech v rozsahu jednotlivých částí žádosti o Registraci projektu. Ke dni podání žádosti o Rozhodnutí o poskytnutí dotace musí být vypořádány vlastnické vztahy k nemovitostem určeným k realizaci Projektu, tj. k nemovitostem Průmyslové zóny, nemovitostem v koridorech související dopravní a technické infrastruktury vně Průmyslové zóny, pokud se tyto nemovitosti vykupují, a to následovně:

- (i) žadatel je vlastníkem nemovitostí určených k realizaci Projektu;
- (ii) vlastníkem nemovitosti určených k realizaci Projektu je uživatel nemovitosti;
- (iii) vlastníkem nemovitosti určených k realizaci Projektu je stát;
- (iv) na nemovitostech nevážnou žádná zástavní práva, věcná břemena či jiná zatížení, která by znemožňovala využití nemovitostí pro účely realizace Projektu.

3.4.3 Žádost musí obsahovat

- (i) Aktuální výpis z katastru nemovitostí (ne starší 3 měsíců) a kopie kupních smluv nebo jiných dokladů o nabytí nemovitosti popř. s návrhem na vklad vlastnického práva příjemce dotace k Podnikatelským nemovitostem s potvrzením katastrálního úřadu, pokud se tyto nemovitosti v rámci Projektů vykupují;
- (ii) pravomocná rozhodnutí státních úřadů (územní rozhodnutí, územní souhlas, stavební povolení, atd.) opravňující žadatele k provedení, resp. odstranění staveb, stavebních úprav a opatření nezbytných pro realizaci Projektu;

<sup>12</sup>§ 13 odst. 3 zák. 218/2000 Sb., o rozpočtových pravidlech a o změně některých souvisejících zákonů, ve znění pozdějších předpisů

<sup>13</sup>§ 5 odst. 3, písm. c), bodem 8 zákona č. 178/2005 Sb., o zrušení Fondu národního majetku ČR,

<sup>14</sup> § 12 odst. 7 zákona č. 218/2000 Sb., o rozpočtových pravidlech a změně některých souvisejících zákonů, ve znění pozdějších předpisů



- (iii) dokumentaci zadání veřejné zakázky dle zákona č. 137/2006 Sb., o veřejných zakázkách (způsob zadání veřejné zakázky, text oznámení nebo výzvy) a evidenční list veřejné zakázky, včetně písemného souhlasu Ministerstva financí ČR k zadávací dokumentaci veřejné zakázky. Mají-li být v rámci realizace Projektu odstraněny nepotřebné stavby, zahrnuje zadávací dokumentace také dokumentaci odstraňovaných staveb v rozsahu stanoveném stavebním úřadem;
  - (iv) smlouvu o dílo na realizaci výstavby a rekonstrukce objektů technického vybavení území, pokud jsou součástí Projektu, a objektů technické přípravy území;
  - (v) smlouvu o dílo na odstranění staveb na pozemcích Průmyslové zóny, mají-li být v rámci realizace Projektu odstraněny takové stavby;
  - (vi) vstupní data v rozsahu formuláře Isprofin - EDS podle charakteru akce; souhlas se zveřejněním vstupních dat EDS.
- 3.4.4** Určená organizace může za účelem řádného posouzení Projektu žadatele vyzvat k předložení dalších podkladů. Namísto prvopisů jednotlivých podkladů mohou být předloženy jejich prosté kopie kromě formuláře A a přílohy (vi), která musí být předložena v originále a podepsána statutárním zástupcem žadatele.
- 3.4.5** Meziřesortní hodnotitelská komise na základě návrhu Určené organizace, popřípadě doplněného o odborný posudek, posoudí žádost a doporučí/nedoporučí Správci programu vydat Rozhodnutí o poskytnutí dotace.
- 3.4.6** Správce programu vydá rozhodnutí o poskytnutí dotace, ve kterém stanoví věcné, časové a finanční ukazatele realizace Projektu spolu s podmínkami účasti prostředků dotace na jeho financování.
- 3.4.7** U Projektů, u nichž je požadovaná podpora ze státního rozpočtu vyšší než 200 mil. Kč<sup>15</sup>, které jsou financovány ze zdrojů zvláštního účtu Ministerstva financí ČR<sup>16</sup>, požádá Správce programu před vydáním Rozhodnutí o poskytnutí dotace Ministerstvo financí ČR o souhlas podle zvláštního předpisu<sup>17</sup>.

## **4 Podmínky Programu**

### **4.1 Podmínky přijatelnosti Projektu**

**4.1.1** Projekt výstavby, rozvoje nebo regenerace Průmyslové zóny musí splňovat následující podmínky:

- (i) velikost území Průmyslové zóny min. 5 ha;

<sup>15</sup>§ 13 odst. 3 zák. 218/2000 Sb., o rozpočtových pravidlech a o změně některých souvisejících zákonů, ve znění pozdějších předpisů

<sup>16</sup>§ 5 odst. 3, písm. c), bodem 8 zákona č. 178/2005 Sb., o zrušení Fondu národního majetku ČR,

<sup>17</sup> § 13 odst. 3 zák. 218/2000 Sb., o rozpočtových pravidlech a o změně některých souvisejících zákonů, ve znění pozdějších předpisů

- (ii) zisk minimálně 60 bodů v rámci bodového hodnocení podle přílohy C1; Binární kritéria nejsou hodnocena v případě Projektu rozvoje Průmyslové zóny;
- (iii) Příjemce podpory nezpůsobil a není odpovědný za stav vyžadující regeneraci dle tohoto Programu v souladu s principem „znečišťovatel platí<sup>18</sup>“, případně není znám znečišťovatel nebo nelze dosáhnout toho, aby tento znečišťovatel nesl tyto náklady;
- (iv) Příjemce podpory v souvislosti s přípravou, realizací a provozem Projektu nesmí tvořit zisk. Veškeré výnosy musí být vráceny na účet Správce programu nebo reinvestovány zpět do průmyslové zóny.
- (v) Průmyslová zóna se nesmí nacházet v blízkosti staveb, jejichž stav bude po dokončení Projektu bránit efektivnímu využití Průmyslové zóny.

## 4.2 Minimální výše podpory

- 4.2.1 Minimální výše podpory je 1 mil. Kč. Míra podpory požadovaná v žádosti o registraci Projektu nesmí být nižší než 10% způsobilých výdajů.

## 4.3 Podmínky Rozhodnutí o poskytnutí dotace

- 4.3.1 Podpora v tomto Programu bude poskytována do ukončení Programu v roce 2020.
- 4.3.2 Příjemce podpory je povinen podporu použít pouze k účelu, na který mu byla poskytnuta, za podmínek předepsaných Správcem programu.
- 4.3.3 Příjemce podpory se v rámci hospodaření s poskytnutou podporou řídí ustanoveními podle příslušného zákona<sup>19</sup>.
- 4.3.4 Projekt musí být dokončen nejpozději v termínu uvedeném v Rozhodnutí o poskytnutí dotace a termínu ukončení trvání Programu.
- 4.3.5 Projekt je dokončený, jsou-li dokončeny všechny etapy Projektu.
- 4.3.6 Stavba je považována za dokončenou, jsou-li dokončeny všechny dílčí stavební objekty a technologické soubory stavby. Stavební objekt, resp. technologický soubor, je považován za dokončený, je-li protokolárně převzat a je-li k němu vydán kolaudační souhlas, příp. povolení ke zkušebnímu provozu.
- 4.3.7 Nestanoví-li Správce programu jinak, je Příjemce podpory povinen zabezpečit, že podpořený Projekt výstavby, rozvoje, regenerace Průmyslové zóny bude v regionu zachován (rozumí se uskutečňování výrobní či jiné hospodářské činnosti, za jejímž účelem byla podpora

<sup>18</sup> zákon č. 167/2008 Sb., o předcházení ekologické újmě a její nápravě a o změně některých zákonů, v platném znění, a Směrnice Evropského parlamentu a Rady 2004/35/ES o odpovědnosti za životní prostředí v souvislosti s prevencí a nápravou škod na životním prostředí, v platném znění

<sup>19</sup> Zákon č. 320/2001 Sb., o finanční kontrole ve veřejné správě (zákon o finanční kontrole), ve znění pozdějších předpisů

poskytnuta a údržba zóny za tímto účelem) po dobu minimálně 5 let od data ukončení realizace Projektu.

- 4.3.8** Nestanoví-li Správce programu jinak, nesmí Příjemce podpory v období po přijetí žádosti o registraci až po dobu nejméně 5 let od dokončení závěrečné etapy stavební části Projektu využít pozemky Průmyslové zóny pro jiné účely než pro účely podnikání v oborech zpracovatelského průmyslu (CZ – NACE 10 – 33 vyjma oborů zaměřených na prvotní zpracování surovin, v oborech strategických služeb, v technologických centrech).
- 4.3.9** Nestanoví-li Správce programu jinak, nesmí Příjemce podpory v období po přijetí žádosti o registraci do konce doby udržitelnosti projektu pozemky Průmyslové zóny:
- (i) převést nebo pronajmout ve prospěch třetích osob, pokud touto osobou není Uživatel nemovitosti;
  - (ii) zatížit věcným břemenem nebo zástavním právem pro jiné účely než pro účely realizace Projektu;
  - (iii) zatížit věcným břemenem nebo zástavním právem, které by bránilo využití Projektu pro Uživatele nemovitosti.

Doba udržitelnosti projektu je minimálně 5 let od dokončení projektu. Doba udržitelnosti projektu upřesní Správce programu v podmínkách rozhodnutí o poskytnutí dotace.

- 4.3.10** Změna vlastnictví stavebních objektů a provozních souborů stavby je po dobu udržitelnosti projektu (minimálně 5 let od dokončení závěrečné etapy projektu) možná pouze po předchozím souhlasu Ministerstva financí ČR.
- 4.3.11** Příjemce podpory je oprávněn převést nemovitosti Průmyslové zóny Uživateli nemovitosti za cenu obvyklou (1.2.10). Převod pozemků za zvýhodněnou cenu je možný pouze v souladu s Pravidly pro poskytování veřejné podpory<sup>20</sup>.
- 4.3.12** V případě prodeje nebo pronájmu pozemků Průmyslové zóny Příjemce podpory oznámí výši kupní ceny/nájmu, za kterou budou pozemky převedeny či pronajaty Správci programu a Určené organizaci a to vždy před uzavřením kupní nebo nájemní smlouvy.
- 4.3.13** Další podmínky stanoví Správce programu v podmínkách Registrace akce a Rozhodnutí o poskytnutí dotace, přičemž může rozlišit v rámci zákonných možností závažné a méně závažné porušení rozpočtové kázně.
- 4.3.14** Pokud není Správcem programu stanoveno jinak, porušení podmínek je považováno za porušení rozpočtové kázně a řídí se příslušnými předpisy<sup>21</sup>.

<sup>20</sup>Převod pozemku za zvýhodněnou cenu je započítán jako veřejná podpora Uživateli formou investiční pobídky dle zákona č. 72/2000 Sb., o investičních pobídkách, ve znění pozdějších předpisů; případně je administrována jako podpora de minimis dle Nařízení Komise (EU) č. 1407/2013, o podpoře de minimis.

<sup>21</sup>Zákon č. 218/2000 Sb., o rozpočtových pravidlech, ve znění pozdějších předpisů

- 4.3.15** Příjemce podpory zasílá po celou dobu udržitelnosti projektu Správci programu pravidelné roční vyúčtování za každý kalendářní rok financování akce v termínu do 31. ledna následujícího roku. Dobu, po kterou je Příjemce povinen zasílat roční vyúčtování, upřesní Správce programu v Rozhodnutí o poskytnutí dotace.

## **5 Způsobilé výdaje**

### **5.1 Způsobilé výdaje musí splňovat následující podmínky:**

- 5.1.1** musí být vynaloženy nejdříve ode dne vydání potvrzení Určené organizace, že žádost o registraci Projektu byla předložena v rozsahu potřebném pro registraci akce (den přijatelnosti Projektu). Výjimkou jsou nezbytné investiční výdaje související s nabytím pozemků průmyslové zóny nebo pozemků se související technickou a dopravní infrastrukturou. Tyto investiční výdaje mohou být zařazeny mezi způsobilé výdaje, ale pouze jako způsobilé výdaje na straně Příjemce dotace a mohou být pořizovány přede dnem přijatelnosti Projektu;
- 5.1.2** musí být vynaloženy v souladu s cíli Programu a musí bezprostředně souviset s realizací Projektu;
- 5.1.3** musí být doloženy průkaznými účetními doklady;
- 5.1.4** musí být zadány zhotoviteli v souladu se zákonem č. 137/2006 Sb., o veřejných zakázkách, ve znění pozdějších předpisů;
- 5.1.5** příjemce podpory mimo jiné odpovídá za dodržování ustanovení § 6 tohoto zákona, ve kterém je vymezena zadavateli povinnost dodržovat zásady transparentnosti, rovného zacházení a zákazu diskriminace;
- 5.1.6** v rámci zadávacích podmínek stanovuje podmínky a hodnotící kritéria tak, aby při výběrových řízeních nebyly aplikovány neopodstatněné a diskriminační kritéria;
- 5.1.7** při rozhodnutí o základním hodnotícím kritériu, tj. ekonomické výhodnosti nabídek, příjemce podpory přihlíží k doporučení Ministerstva financí – pokyn č. R1-2010;
- 5.1.8** S ohledem na princip metody „3E“ (hospodárnost, efektivnost, účelnost) je účastníkům programu dále doporučováno:
- (i) realizovat pouze otevřená zadávací řízení podle § 27 zákona č. 137/2006 Sb.,
  - (ii) v případě, že se zadavatel rozhodne pro základní hodnotící kritérium ekonomická výhodnost nabídky podle § 78 odst. 1 zákona, musí obhájit vztah užitné hodnoty a ceny podle § 78 odst. 4 zákona,
  - (iii) váha dílčího hodnotícího kritéria „nabídková cena“ bude minimálně 60%, doporučuje se minimálně 80% (pokud Správce programu nebo Ministerstvo financí nerozhodne jinak),

- (iv) subjektivně hodnocená kritéria budou mít v úhrnu váhu maximálně 20%,
- (v) budou-li používána kvalifikační kritéria, musí být přiměřená plnění zakázky a nesmí neopodstatněně zužovat počet nebo okruh potenciálních dodavatelů.

**5.1.9** Ve fázi zadávacího řízení je Příjemce podpory povinen při zadávání veřejných zakázek prostřednictvím Určené organizace zaslat ministerstvu financí návrh zadávací dokumentace výběrového řízení k vydání tzv. Souhlasu se zadáním akce formou stanoviska k zadávací dokumentaci. Určená organizace zašle kopii zadávací dokumentace výběrového řízení rovněž Správci programu. Příjemce je povinen připomínky Ministerstva financí, Správce programu a Určené organizace v zadávací dokumentaci zohlednit.

## **5.2 Způsobilými výdaji jsou:**

**5.2.1** Kupní cena nemovitostí vykupovaných pro účely realizace Projektu včetně nemovitostí vykupovaných pro související dopravní či technickou infrastrukturu. Kupní cena nemovitostí se započítává do způsobilých výdajů do výše ceny obvyklé (viz. článek 1.2.10). V případě Strategického projektu, pokud Příjemce věrohodně dokáže, že nebyl schopen vyjednat nižší cenu, je možné započítat do způsobilých výdajů cenu vyšší než je cena obvyklá. Vyšší cena musí být doporučena mezirezortní hodnotitelskou komisí a odsouhlasena Ministerstvem financí. Kupní cena nemovitostí je způsobilým výdajem jen v případě, že tyto nemovitosti nebyly v předchozích deseti letech, předcházející datu registraci projektu, financovány za podpory ze strany státu nebo podpory ze strany Evropské unie, která by vedla k duplicitě podpory. Příjemce podpory je povinen zajistit, že nemovitosti nebyly dříve předmětem podpory podle předchozí věty.

**5.2.2** Projektová příprava a projektová dokumentace Projektu podnikatelské nemovitosti zahrnuje:

- (i) dokumentaci k ohlášení stavby, vydání územního rozhodnutí, stavebního povolení, dokumentaci k zadání stavby a prováděcí dokumentaci, dokumentaci bouracích prací;
- (ii) vyhodnocení závazků z hlediska ochrany životního prostředí potvrzené Ministerstvem životního prostředí ČR<sup>22</sup>, ekologický audit a rizikovou analýzu<sup>23</sup>.

**5.2.3** Příprava území zahrnuje:

- (i) úpravy, kterými se mění vzhled nebo odtokové poměry území (hrubé terénní úpravy);

<sup>22</sup> § 6a zákona č. 92/1991Sb., o podmínkách převodu majetku státu na jiné osoby

<sup>23</sup> ČSN EN ISO 14001

- (ii) sadové úpravy;
- (iii) přeložky staveb dopravní a technické infrastruktury;
- (iv) odstranění nevyužitelných staveb, včetně staveb dopravní a technické infrastruktury a ekologických zátěží (znečištění podzemních vod, znečištění horninového prostředí, znečištění staveb či jejich částí, včetně skládek škodlivých odpadů), Projekt nesmí být podpořen z jiných veřejných zdrojů,
- (v) výstavbu bariér určených k ochraně životního prostředí a výstavbu protihlukových zábran.

#### 5.2.4 Technická a dopravní infrastruktura zahrnuje:

- (i) výstavbu a rekonstrukci veřejně přístupných komunikací zahrnující: silnice první třídy (a to v případě, kdy jde o vyvolané investice) druhé a třetí třídy, místní a účelové komunikace a zpevněné plochy, včetně chodníků, veřejného osvětlení a svislého či horizontálního dopravního značení;
- (ii) železniční vlečku včetně provozních objektů (neplatí pro subjekt podnikající v oblasti dopravy);
- (iii) výstavbu a rekonstrukci dešťové kanalizace a objektů sloužících k retenci;
- (iv) výstavbu či rekonstrukci jednotné či splaškové kanalizace, vodovodu, elektrického vedení a plynovodu včetně provozních objektů; způsobilé jsou pouze výdaje přímo vynaložené Příjemcem podpory (nikoli část výdajů financovanou jiným subjektem, nebo kterou je jiný subjekt povinen financovat na základě zvláštního zákona<sup>24</sup>).
- (v) výstavbu a rekonstrukci sítí elektronických komunikací.

## 6 Přehled o příjmech a výdajích

- 6.1.** Veškeré realizované zisky z Projektu musí být vráceny na účet Správce programu nebo vynaloženy zpět do Průmyslové zóny se souhlasem Správce programu. Výjimkou je možná refundace způsobilých výdajů spojených s přípravou Projektu Příjemci dotace.
- 6.2.** Přehled o příjmech a výdajích z Projektu zasílá Příjemce každoročně Správci programu prostřednictvím Určené organizace, která se k nim vyjádří, a to po celou dobu udržitelnosti projektu. Přehled obsahuje vypořádání příjmů a výdajů v souladu s článkem 1.2.9 a provádí se za všechny projekty v rámci přípravy každé jednotlivé průmyslové zóny.

<sup>24</sup> Zákon č.458/2000 Sb. o podmínkách podnikání a o výkonu státní správy v energetických odvětvích a o změně některých zákonů (energetický zákon) ve znění pozdějších předpisů a Zákon č. 274/2001 Sb. o vodovodech a kanalizacích pro veřejnou potřebu a o změně některých zákonů (zákon o vodovodech a kanalizacích) ve znění pozdějších předpisů

- 6.3.** Příjemce podpory musí doložit po uplynutí lhůty udržitelnosti projektu, že realizací projektu nebyl generován zisk, se kterým by nebylo naloženo v souladu s 6.1 nebo 6.2.
- 6.4.** Příjemce může požádat o prodloužení lhůty pro udržitelnost projektu tak, aby mohly být naplněny podmínky programu v článku 6 programu.

## **7 Podprogram příprava a rozvoj průmyslových zón**

### **7.1 Cíl podpory**

Cílem podpory je zajištění dostatečné nabídky Podnikatelských nemovitostí a infrastruktury pro Uživatele nemovitosti a zkvalitnění stávajících Podnikatelských nemovitostí a infrastruktury. Cílem podpory je tak zkvalitnit podmínky pro rozvoj Projektů investiční výstavby v sektorech zpracovatelského průmyslu, strategických služeb, technologických center a výzkumu, a tím zvýšit schopnost České republiky obstát v konkurenci mezinárodního trhu přímých zahraničních investic v důsledku toho vytvořit předpoklady pro vznik nových pracovních příležitostí.

### **7.2 Předmět podpory**

Předmětem podpory je příprava a realizace Projektu výstavby, regenerace či rozvoje Průmyslové zóny s cílem udržet a/nebo zvýšit místní regionální rozvoj pro účely hospodářského růstu, pracovních příležitostí, soudržnosti a konkurenceschopnosti regionu.

### **7.3 Forma podpory**

Podpora se poskytuje formou:

- (i) přímé dotace;
- (ii) formou návratné finanční výpomoci.
- (iii) převodem pozemku ve vlastnictví státu Příjemci podpory

### **7.4 Výše podpory**

**7.4.1** V případě Projektu výstavby, rozvoje a regenerace Průmyslové zóny je podpora poskytována ve výši maximálně 75% celkových způsobilých výdajů;

**7.4.2** V případě Projektu rozvoje, výstavby a regenerace Strategického projektu průmyslové zóny je podpora poskytována:

- (i) ve výši maximálně 75 % způsobilých výdajů, nejedná-li se o způsobilé výdaje uvedené níže v tomto čl. v odst. (ii) až (iii)
- (ii) ve výši maximálně 100% způsobilých výdajů v případě projektu vyvolané investice, kdy cílem projektu je výstavba, rekonstrukce, zkapacitnění komunikací I. třídy včetně souvisejících dopravních staveb za účelem udržení/zvýšení místního regionálního rozvoje.

- (iii) ve výši maximálně 100% způsobilých výdajů v případě kupní ceny nemovitostí. O výši podpory rozhoduje Správce programu s ohledem na výši disponibilních prostředků státního rozpočtu a finanční sílu žadatele.

**7.4.3** Nejedná-li se o Strategický projekt, smí však účast prostředků podpora na úhradě nákladů na realizaci Projektu výstavby a rozvoje Průmyslové zóny dosáhnout vždy nejvýše 500 Kč/m<sup>2</sup> a Projektu regenerace Průmyslové zóny dosáhnout vždy nejvýše 1500 Kč/m<sup>2</sup> pozemků Průmyslové zóny.

## **7.5 Specifikace formy a výše podpory dle charakteru Projektu, způsobilých výdajů a žadatele**

**7.5.1** O vhodné kombinaci forem podpory rozhoduje Správce programu s ohledem na výši disponibilních prostředků státního rozpočtu a finanční sílu žadatele.

## **8 Společná ustanovení**

### **8.1 Ministr průmyslu a obchodu**

**8.1.1** Ministr průmyslu a obchodu ve spolupráci s ministrem práce a sociálních věcí, ministrem financí a ministry pro místní rozvoj, zemědělství, dopravy a životního prostředí jmenuje a odvolává členy meziresortní komise Programu na podporu Podnikatelských nemovitostí a infrastruktury. Ministr průmyslu a obchodu jmenuje a odvolává předsedu meziresortní hodnotitelské komise.

**8.1.2** Na základě doporučení meziresortní hodnotitelské komise rozhoduje Ministerstvo průmyslu a obchodu o příjemcích prostředků Programu formou Rozhodnutí o poskytnutí dotace.

### **8.2 Meziresortní hodnotitelská komise**

**8.2.1** Meziresortní hodnotitelská komise na základě návrhu Správce programu a Určené organizace popřípadě na základě odborné expertízy doporučuje Správci programu vydat Rozhodnutí o registraci akce a Rozhodnutí o poskytnutí dotace na Projekty a poskytnout žadateli podporu na výstavbu, regeneraci či rozvoj Průmyslové zóny.

**8.2.2** Meziresortní hodnotitelská komise na základě návrhu Určené organizace doporučuje Správci programu změnit kritéria Programu pro bodové ohodnocení Projektů.

**8.2.3** Komise je složena ze zástupců MPO, CI, MPSV, MMR, MF, MŽP, MD, MZe, Státního pozemkového úřadu, Svazu měst a obcí a Českomoravské záruční a rozvojové banky.

**8.2.4** V čele komise stojí jmenovaný předseda.

**8.2.5** Předseda může v případě své naléhavé nepřítomnosti zmocnit jiného řádně jmenovaného člena komise, aby jej zastupoval.



- 8.2.6 Předseda svolává podle potřeby zasedání komise formou písemné pozvánky rozeslané nejméně sedm dnů před zasedáním komise.
- 8.2.7 Komise je usnášeníschopná, pokud je přítomna nadpoloviční většina členů včetně jejich zástupců, pokud se prokáží příslušnou plnou mocí.
- 8.2.8 Zasedání komise se zúčastňují bez hlasovacího práva také zástupci Správce rozpočtových prostředků Programu.
- 8.2.9 Předseda komise řídí zasedání, uděluje slovo členům komise a ostatním přítomným, usměrňuje diskusi, formuluje usnesení a nechává o nich hlasovat. Návrh usnesení může předsedovi předložit kterýkoliv člen komise, správce Programu a zástupce Určené organizace pověřený řízením realizace Programu. Návrh je schválen, pokud získá dvě třetiny přítomných hlasů.
- 8.2.10 Z každého zasedání komise je pořízen zápis. Jeho nedílnou součástí je prezenční listina členů komise, popřípadě plné moci jejich zástupců. V zápisu musí být uvedeny všechny přijaté popř. nepřijaté návrhy usnesení komise včetně výsledku hlasování. Zaznamenány jsou rovněž nesouhlasné názory a argumentace k jednotlivým usnesením. Zápis podepisují předseda komise, správce Programu a zástupce Určené organizace pověřený řízením realizace Programu.
- 8.2.11 Členové komise se účastní průběžných kontrol Projektů podnikatelských nemovitostí dle bodu 10.5.3.

### 8.3 Nárok na podporu

- 8.3.1 Na podporu a její výši není právní nárok.
- 8.3.2 Žádosti budou uspokojovány podle množství finančních prostředků, které jsou v daném roce k dispozici.

### 8.4 Prostředky pro administraci Programu

- 8.4.1 Správce programu vyčlení v návrhu státního rozpočtu pro příslušný rok finanční prostředky až do výše 3 % navrhovaných finančních prostředků Programu ve formě příspěvku na provoz Určené organizaci k zajištění služeb pro realizaci Programu. Skutečná výše příspěvku bude určena v návaznosti na schválení státního rozpočtu pro příslušný rok, v případné návaznosti na rozpočtová opatření týkající se financování tohoto Programu. Konkrétní použití prostředků podléhá vždy souhlasu Správce programu k použití prostředků administrace Programu.

## 9 Prostředky státního rozpočtu

- 9.1.1 Příjemce dotace je povinen při čerpání dotace postupovat v souladu se zákonem č. 218/2000 Sb., o rozpočtových pravidlech a o změně některých souvisejících zákonů (rozpočtová pravidla) ve znění pozdějších předpisů.

## **10 Uvolňování prostředků zvláštního účtu Ministerstva financí (ZÚ MF) nebo z rozpočtu příslušné kapitoly Ministerstva průmyslu a obchodu**

- 10.1.1** Prostředky zvláštního účtu Ministerstva financí nebo z rozpočtu příslušné kapitoly Ministerstva průmyslu a obchodu (dále jen Prostředky) budou Příjemci podpory poskytovány na účet u České národní banky (ČNB)<sup>25</sup>.
- 10.1.2** Prostředky je možné uvolňovat až na základě platného Rozhodnutí o poskytnutí dotace, které je podepsané všemi zúčastněnými stranami.
- 10.1.3** Prostředky budou uvolňovány na účet Příjemce podpory u ČNB do 60 dnů od předložení žádosti. V žádosti Příjemce podpory prokáže uhrazení nebo splatnost nákladů akce (fakturu), jejichž zdrojové pokrytí z Prostředků požaduje a na které má podle Závazných podmínek Rozhodnutí o poskytnutí dotace nárok. Žádost s uvedením čísla bankovního účtu u ČNB předkládá Příjemce podpory Určené organizaci, která ji po kontrole oprávněnosti včetně věcné kontroly provedených prací, služeb a dodávek/výkupů (kontrola provedena supervizní společností) postupuje Správci programu.
- 10.1.4** Správce programu posoudí souvislost předmětu plnění jednotlivých faktur s vydaným Rozhodnutím a soulad s pravidly programu. Správce programu zašle příslušnému odboru Ministerstva financí předloženou žádost od Příjemce podpory a kopii faktury, která má být proplacena a požádá jej o uvolnění příslušných finančních prostředků na účet Správce programu. Správce programu zároveň požádá interním sdělením odbor rozpočtu a financování Ministerstva průmyslu a obchodu, aby tyto prostředky po jejich přijetí od Ministerstva financí převedl na účet Příjemce podpory, který je poté dopisem informován, že předmětná faktura byla proplacena.
- 10.1.5** Při uzavírání smluv o dílo/kupních smluv se doporučuje Příjemci podpory v souvislosti s termíny fakturace za dílo zohlednit výše uvedené postupy uvolňování prostředků, zejména zajistit splatnost faktur nejméně 60 dní.

## **10.2 Daň z přidané hodnoty**

- 10.2.1** Příjemce podpory nemůže hradit daň z přidané hodnoty z prostředků dotace, mimo subjektů, které nemohou uplatnit odpočet daně na vstupu<sup>26</sup>. Z prostředků dotace může být DPH hrazena pouze po splnění následujících podmínek:
- (i) statutární zástupce Příjemce dotace doloží formou dopisu na ministra průmyslu a obchodu prohlášení, že bude žádat o úhradu DPH pouze v případech, kdy nelze uplatnit odpočet DPH na vstupu,
  - (ii) v rámci dokumentace k závěrečnému vyhodnocení akce předloží Příjemce dotace zprávu o kontrole realizace investice, a to včetně

<sup>25</sup>Přechodná ustanovení části první zákona č. 501/2012 Sb., kterým se mění zákon č. 218/2000 Sb., o rozpočtových pravidlech a o změně některých souvisejících zákonů (rozpočtová pravidla), ve znění pozdějších předpisů, a některé další zákony

<sup>26</sup> § 63-71g a § 72 zákona č. 235/2004 Sb., o dani z přidané hodnoty, ve znění pozdějších předpisů

kontroly DPH, o jejíž provedení požádá Příjemce dotace nejpozději v termínu dokončení realizace akce příslušný finanční úřad.

**10.2.2** V ISPROFIN - EDS uvádí Příjemce podpory finanční potřeby pro účely výpočtu dotace:

- (i) bez DPH, pokud nemůže hradit DPH ze státního rozpočtu;
- (ii) včetně DPH, pokud smí hradit DPH ze státního rozpočtu.

**10.2.3** V režimu přenesení daňové povinnosti je plátce, pro kterého bylo zdanitelné plnění s místem plnění v tuzemsku uskutečněno, povinen přiznat daň ke dni uskutečnění zdanitelného plnění. Plátce, pro kterého je zdanitelné plnění v režimu přenesení daňové povinnosti uskutečněno, je povinen doplnit výši daně v evidenci pro účely daně z přidané hodnoty. Za správnost vypočtené daně odpovídá plátce, pro kterého je plnění uskutečněno.

### **10.3 Změna Rozhodnutí o poskytnutí dotace**

V případě, že nelze dodržet závazné ukazatele a podmínky účasti státního rozpočtu na financování Projektu stanovené v Rozhodnutí, požádá neprodleně Příjemce podpory prostřednictvím Určené organizace Správce programu o jeho změnu. Obsahem žádosti je specifikace změn dokumentace, dokladů a údajů uvedených v žádosti o vydání Rozhodnutí o poskytnutí dotace a jejich zdůvodnění. V případě, že navrhovaná změna vyžaduje změnu stavebního povolení nebo územního rozhodnutí nebo rozhodnutí o změně stavby před jejím dokončením<sup>27</sup>, předloží Příjemce podpory návrhy na tyto změny k žádosti.

U akcí financovaných formou individuálních dotací<sup>28</sup> je možná změna Rozhodnutí o poskytnutí dotace pouze se souhlasem Ministerstva financí.

### **10.4 Závěrečné vyhodnocení Projektu**

**10.4.1** Dokumentaci závěrečného vyhodnocení akce - Projektu předloží Příjemce podpory ve lhůtě stanovené Správcem programu v Rozhodnutí o poskytnutí dotace. V případě, že nelze dodržet stanovenou lhůtu pro předložení dokumentace závěrečného vyhodnocení akce požádá před uplynutím této lhůty Příjemce podpory prostřednictvím Určené organizace Správce programu o její změnu s náležitým odůvodněním. Po podání závěrečného vyhodnocení akce může být na žádost Příjemce dotace lhůta pro udržitelnost projektu prodloužena.

**10.4.2** Dokumentace závěrečného vyhodnocení akce- Projektu obsahuje:

- (i) zprávu o plnění závazných ukazatelů a podmínek účasti státního rozpočtu stanovených v rozhodnutí;
- (ii) kolaudační rozhodnutí nebo povolení ke zkušebnímu provozu stavby s doložkou nabytí právní moci;

<sup>27</sup> § 118 zákona č. 183/2006 Sb., o územním plánování a stavebním řádu (stavební zákon), ve znění pozdějších předpisů

<sup>28</sup> § 13 odst. 3 zák. 218/2000 Sb., o rozpočtových pravidlech a o změně některých souvisejících zákonů ve znění pozdějších předpisů

- (iii) závěrečné vyúčtování akce a finanční vypořádání prostředků státního rozpočtu poskytnutých na financování akce v rozsahu podle zvláštního předpisu<sup>29</sup>;
- (iv) vstupní data o skutečnosti v rozsahu stanoveném ve zvláštním předpisu<sup>30</sup>;
- (v) zprávy o provedených kontrolách použití prostředků státního rozpočtu.

**10.4.3** Určená organizace zabezpečí kontrolu údajů uvedených v dokumentaci závěrečného vyhodnocení a zjištění předá správci programu. Správce programu v případě, že:

- (i) zjistí porušení podmínek účasti státního rozpočtu uvedených v rozhodnutí, případně jiné neoprávněné použití prostředků státního rozpočtu, předá zjištění místně příslušnému finančnímu úřadu jako podnět k zahájení řízení ve věci odvodů za porušení rozpočtové kázně podle zvláštního předpisu<sup>31</sup>;
- (ii) nezjistí porušení podmínek účasti státního rozpočtu uvedených v rozhodnutí, případně jiné neoprávněné použití prostředků státního rozpočtu, závěrečné vyhodnocení ukončí.

**10.4.4** Správce programu provede závěrečné vyhodnocení akce- Projektu po uplynutí doby udržitelnosti akce - Projektu. V průběhu této doby sleduje dodržování podmínek účasti státního rozpočtu na financování akce.

**10.4.5** Určená organizace v rámci zabezpečení kontroly údajů uvedených v dokumentaci závěrečného vyhodnocení akce- Projektu účastníků Programu předloží Správci programu stanovisko o tom, zda byly splněny všechny závazné parametry z Rozhodnutí o poskytnutí dotace.

Součástí závěrečného vyhodnocení akce - Projektu je i Vypořádání příjmů a výdajů dle bodu 1.2.9. Vypořádání příjmů a výdajů lze provádět pro více Projektů souvisejících s konkrétní průmyslovou zónou dohromady.

## **10.5 Kontrola použití podpory**

**10.5.1** Výkon kontroly plnění, resp. splnění podmínek poskytnutí čerpání veřejné podpory se řídí platnými právními předpisy<sup>32</sup>.

**10.5.2** Finanční kontrolou se v tomto Programu rozumí souhrn činností ověřujících:

- (i) skutečnosti rozhodné pro poskytnutí podpory;

<sup>29</sup> Vyhláška č. 560/2006 Sb., o účasti státního rozpočtu na financování programů reprodukce majetku, ve znění pozdějších předpisů

<sup>30</sup> Vyhláška č. 560/2006 Sb., o účasti státního rozpočtu na financování programů reprodukce majetku, ve znění pozdějších předpisů

<sup>31</sup> Zákon č. 218/2000 Sb., o rozpočtových pravidlech a o změně některých souvisejících zákonů, ve znění pozdějších předpisů

<sup>32</sup> Zákon č. 320/2001 Sb., o finanční kontrole ve veřejné správě (zákon o finanční kontrole) a zákon č. 255/2012 Sb. o kontrole, ve znění pozdějších předpisů

- (ii) oprávněnost, efektivnost a hospodárnost při nakládání s podporou;
- (iii) soulad čerpání a užití podpory s pravidly tohoto Programu, příslušnými právními předpisy a se závaznými podmínkami stanovenými Správcem programu.

**10.5.3** Správce programu prostřednictvím Určené organizace provádí kontrolu podkladů uvedených v částech 3.3, 3.4 a před rozhodnutím o poskytnutí podpory (kontrola předběžná), Správce programu ve spolupráci s Určenou organizací a členy hodnotitelské komise provádí finanční kontrolu v průběhu použití podpory do ukončení závěrečného vyhodnocení akce (kontrola průběžná) a po tomto období probíhá kontrola splnění podmínek Programu a čerpání podpory prostřednictvím kontrolního úseku poskytovatele podpory (kontrola následná).

**10.5.4** Neoprávněné použití nebo zadržetí podpory Příjemcem se považuje za porušení rozpočtové kázně<sup>33</sup>.

**10.5.5** Neoprávněným použitím podpory se v tomto Programu rozumí použití podpory, kterým byla závažně porušena povinnost stanovená v podmínkách Rozhodnutí o poskytnutí dotace.

**10.5.6** Zadržením podpory se v tomto Programu rozumí porušení povinnosti vrácení podpory ve stanoveném termínu.

## **10.6 Další ustanovení**

Dokumentace předložená společně se žádostí se žadateli nevrací, pokud o to při podání žádosti písemně nepožádá.

## **10.7 Obecné ustanovení**

Podpora vyvolaných investic (dle bodu 1.2.16) bude vždy předmětem příslušného vládního usnesení, ve kterém bude určena výše podpory, příjemce a garant zodpovědný za jejich realizaci.

# **11 Převod majetku České republiky**

## **Převod od organizačních složek státu**

### **11.1 Převod podle zákona č. 219/2000 Sb., o majetku České republiky a jejím vystupování v právních vztazích**

**11.1.1** Převod pozemků a staveb, které jsou majetkem ČR a se kterými nakládají organizační složky státu, se řídí zvláštním předpisem<sup>34</sup>.

**11.1.2** Organizační složka může nakládat s majetkem ve prospěch právnických a fyzických osob teprve poté, stane-li se pro ni nepotřebný a neprojeví-li o něj ani na základě širší nabídky zájem jiná organizační složka.

<sup>33</sup> § 44 zákona č. 218/2000 Sb., o rozpočtových pravidlech a o změně některých souvisejících zákonů, ve znění pozdějších předpisů

<sup>34</sup> Zákon č. 219/2000 Sb., o majetku ČR a jejím vystupování v právních vztazích, ve znění pozdějších předpisů

- 11.1.3** Ze závažných důvodů a po předchozím vyjádření Ministerstva financí ČR může Vláda ČR povolit výjimku z podmínky trvalé nepotřebnosti.
- 11.1.4** Při úplatném převodu se cena sjednává nejméně ve výši, která je v daném místě a čase obvyklá.
- 11.1.5** Bezúplatně lze věc převést pouze ve veřejném zájmu, anebo je-li bezúplatný převod hospodárnější než jiný způsob naložení s věcí.
- 11.1.6** Smlouva o převodu podléhá schválení Ministerstvem financí ČR.
- 11.1.7 Podpora v tomto Programu**

Pokud převodu nic nebrání, může Vláda ČR na návrh Správce programu a na základě předchozího vyjádření Ministerstva financí ČR povolit ve zvláštním případě výjimku z podmínky trvalé nepotřebnosti a rozhodnout o bezúplatném převodu ve veřejném zájmu.

**11.1.8 Vyřizování žádostí o převod**

Žádosti o převod pozemků a staveb, které jsou majetkem ČR a se kterými nakládají organizační složky státu, se předkládají Ministerstvu financí ČR.

## **Převod z příslušnosti hospodaření Státního pozemkového úřadu**

Převod pozemků, které jsou ve vlastnictví státu, a u kterých vykonává příslušnost hospodařit Státní pozemkový úřad, se řídí zvláštními předpisy.

## **11.2 Převod podle zákona č. 229/1991 Sb., o úpravě vlastnických vztahů k půdě a jinému zemědělskému majetku**

**11.2.1** Pozemky ve vlastnictví státu, na které nebylo ve stanovené lhůtě uplatněno právo na vydání, může Státní pozemkový úřad:

- (i) převést v naléhavých případech na osoby, které mají podle schválené stavební dokumentace uskutečnit výstavbu;
- (ii) směnit za jiné pozemky.

**11.2.2 Podpora v tomto Programu**

Pokud převodu nic nebrání, Státní pozemkový úřad převede nebo smění na základě žádosti Příjemce podpory potvrzené Správcem programu pozemky území Průmyslové zóny na Příjemce podpory podle tohoto Programu za podmínek stanovených interním předpisem Státního pozemkového úřadu.

## **11.3 Převod podle zákona č. 503/2012 Sb., o Státním pozemkovém úřadu**

**11.3.1** Nebrání-li převodu práva třetích osob a byly-li pozemky marně nabídnuty oprávněným osobám dle zákona č. 229/1991 Sb., převádí Státní pozemkový úřad úplatně na základě písemné žádosti obce do jejího vlastnictví zemědělské pozemky v jejím katastrálním území

- (i) v zastavěném území obce<sup>35</sup>;
- (ii) v zastavitelné ploše<sup>36</sup> takto vymezeném závaznou částí schválené územně plánovací dokumentace;
- (iii) určené rozhodnutím o umístění stavby k zastavění;

Kupní cena se stanovuje jako cena v místě a čase obvyklá.

**11.3.2** Nebrání-li převodu práva třetích osob převádí Státní pozemkový úřad bezúplatně na základě písemné žádosti obce/kraje do jejího vlastnictví zemědělské pozemky v jejím katastrálním území zastavěné budovami nebo stavbami pokud jsou tyto budovy a stavby ve vlastnictví obce/kraje.

#### **11.4 Vyřizování žádostí o převod**

Žádosti o převod pozemků, které jsou ve vlastnictví ČR a u kterých vykonává příslušnost hospodařit Státní pozemkový úřad, se předkládají místně příslušnému krajskému pozemkovému úřadu.

## **12 Závěrečná ustanovení**

### **12.1 Postup při realizaci akcí zaregistrovaných podle předešlých pravidel Programu**

Projekty zaregistrované před účinností těchto pravidel budou dále realizovány podle předešlých pravidel.

### **12.2 Platnost**

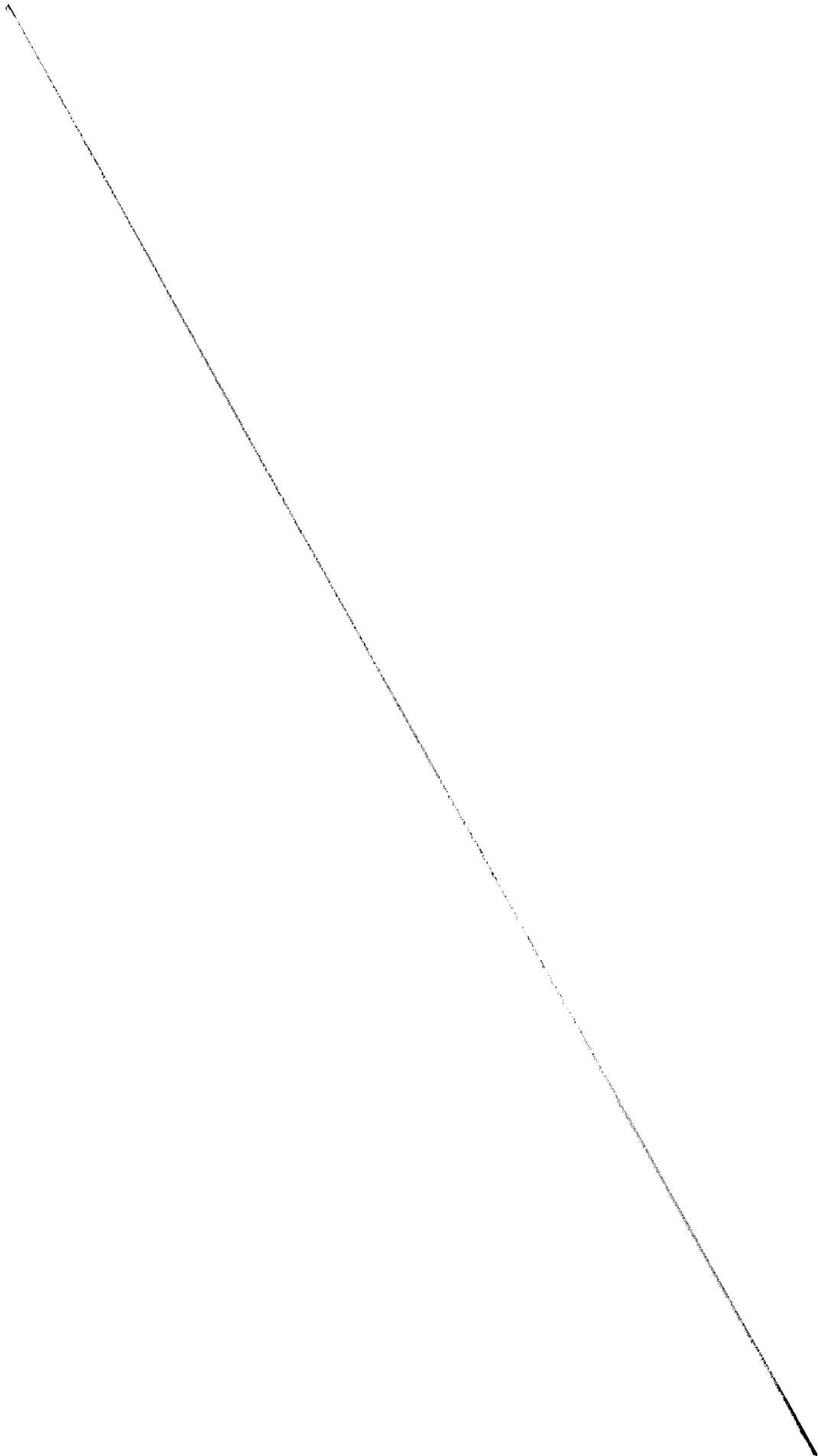
Tato pravidla nabývají platnosti dnem schválení dokumentace Programu nebo Projektu Vládou ČR. Změny těchto pravidel se řídí postupem podle zvláštních předpisů<sup>37</sup>.

---

<sup>35</sup> § 2 odst. (1) písm. d) zákona č. 183/2006 Sb., o územním plánování a stavebním řádu (stavební zákon), ve znění pozdějších předpisů

<sup>36</sup> § 2 odst. (1) písm. j) zákona č. 183/2006 Sb., o územním plánování a stavebním řádu (stavební zákon), ve znění pozdějších předpisů

<sup>37</sup> Zákon č. 218/2000 Sb., o rozpočtových pravidlech, ve znění pozdějších předpisů





## **Závazné podmínky Rozhodnutí o poskytnutí dotace – změna č. 12**

Název akce: SPZ Ostrava-Mošnov – technická infrastruktura

Investor: Statutární město Ostrava, Prokešovo nám. č. 8, 729 30 Ostrava

Identifikační číslo EDS: 222D232 000015

### **Závazné podmínky Rozhodnutí o poskytnutí dotace - změna č. 12 (dále jen Podmínky)**

stanovené **Ministerstvem průmyslu a obchodu** (dále jen **Správce programu**)

a **Ministerstvem financí ČR** (dále jen **MF**)

podle vyhlášky Ministerstva financí č. 560/2006 Sb., o účasti státního rozpočtu

na financování programů reprodukce majetku, ve znění pozdějších předpisů,

a v souladu s § 5 odst. 3, písm. c), bodem 8 zákona

č. 178/2005 Sb., o zrušení Fondu národního majetku České republiky a o působnosti

Ministerstva financí při privatizaci majetku České republiky, v platném znění,

a v souladu s usnesením vlády č. 1100/2005, 1471/2005, 550/2006 jako nedílná

součást

**Rozhodnutí o poskytnutí dotace – změna č. 12** (dále jen **Rozhodnutí**)

pro akci **SPZ Ostrava-Mošnov – technická infrastruktura** (dále jen **Průmyslová zóna**)

realizovanou **Statutárním městem Ostrava** (dále jen **Příjemce**)

v rámci **Programu na podporu podnikatelských nemovitostí a infrastruktury**

(dále jen **Program**) podprogram **Příprava a rozvoj podnikatelských zón** realizovaným

Agenturou pro podporu podnikání a investic **CzechInvest** (dále jen **Určená organizace**)

- 1) Při přípravě a realizaci akce bude nakládáno s prostředky zvláštního účtu Ministerstva financí ČR ze strany **MF** a mimorozpočtových zdrojů Ministerstva průmyslu a obchodu ČR (dále jen „**Prostředky dotace**“) ze strany **Správce programu** a **Určené organizace** v souladu s § 5 odst. 3, písm. c), bodem 8 zákona č. 178/2005 Sb., o zrušení Fondu národního majetku České republiky a o působnosti Ministerstva financí při privatizaci majetku České republiky (zákon o zrušení Fondu národního majetku), v platném znění a v souladu s usnesením vlády č. 1100/2005, 1471/2005, 550/2006 a dále v souladu s ustanoveními zákona č. 218/2000 Sb., o rozpočtových pravidlech, vyhlášky č. 560/2006 Sb., o účasti státního rozpočtu na financování programů reprodukce majetku, ve znění pozdějších předpisů, a pravidly **Programu** schválenými **MF** pod č. j. 19/40787/2006-193 ve znění jejich aktualizace schválené **MF** pod č. j. 19/62767/2007-193, 19/123891/2010-193 19/24587/2011-193, 19/123891/2012-193, MF-77 092/2013/19-1903.
- 2) **Příjemce** prohlašuje, že se podpisem těchto **Podmínek** zavazuje ve vztahu k poskytnutým **Prostředkům dotace** dodržovat a postupovat v souladu se zákonem č. 218/2000 Sb., o rozpočtových pravidlech, v platném znění, vyhláškou č. 560/2006 Sb., o účasti státního rozpočtu na financování programů reprodukce majetku, ve znění pozdějších předpisů, a pravidly **Programu** schválenými **MF** pod č. j. 19/40787/2006-193 ve znění jejich aktualizace schválené **MF** pod č. j. 19/62767/2007-193, 19/123891/2010-193 a 19/24587/2011-193, 19/123891/2012-193 a MF-77 092/2013/19-1903, a to obdobně, jako by šlo o prostředky státního rozpočtu.
- 3) **Prostředky dotace** je **Příjemce** oprávněn použít pouze na úhradu nebo refundaci způsobilých výdajů akce v rozsahu závazných projektovaných parametrů dle **Rozhodnutí** a přílohy č. 1.
- 4) **Příjemce** je povinen dodržet termíny přípravy a realizace akce a realizovat akci minimálně v rozsahu závazných projektovaných parametrů akce, jak je uvedeno v **Rozhodnutí** a jeho příloze.
- 5) **Správce programu** si vyhrazuje právo upřesňovat termíny přípravy a realizace akce a hodnoty závazných projektovaných parametrů akce. Změny termínů přípravy a realizace akce a závazných projektovaných parametrů akce podléhají souhlasu ze strany **MF**.

## Závazné podmínky Rozhodnutí o poskytnutí dotace – změna č. 12

Název akce: SPZ Ostrava-Mošnov – technická infrastruktura

Investor: Statutární město Ostrava, Prokešovo nám. č. 8, 729 30 Ostrava

Identifikační číslo EDS: 222D232 000015

6) **Příjemce** se zavazuje převzetím těchto **Podmínek** ke spoluúčasti na financování dle tabulky č. 1 a tabulky č. 2 přílohy č. 1 **Rozhodnutí**.

7) Výše uvedené zdroje budou alokovány na jednotlivé ukazatele dle tabulky č. 1 a tabulky č. 2, přílohy č. 1 **Rozhodnutí**.

8) **Příjemce** se zavazuje zajistit pokrytí investičních potřeb akce vlastními rozpočtovými zdroji v jednotlivých letech minimálně ve výši dle bodu 6 těchto **Podmínek**.

9) Maximální celková výše prostředků dotace akce SPZ Ostrava – Mošnov – technická infrastruktura je 658 mil. Kč. Maximální podíl prostředků dotace akce SPZ Ostrava – Mošnov – technická infrastruktura a akcí přecházejících (SPZ Ostrava – Mošnov Výkupy nemovitostí I. etapa a SPZ Ostrava – Mošnov Výkupy nemovitostí II. etapa) nesmí překročit 75 % z celkových způsobilých výdajů těchto akcí, způsobilé výdaje jsou počítány ode dne podání žádosti o Registraci akce SPZ Ostrava-Mošnov – Výkupy nemovitostí, I. etapa (EDS č. 2222320003) tj. 11. 10. 2005.

10) **Správce programu** si vyhrazuje právo upřesňovat výši potřeb a zdrojů financování akce včetně výše a formy účasti **Prostředků dotace** v závislosti na upřesněném rozsahu projektovaných parametrů akce a výsledcích zadávacích řízení veřejných zakázek, znaleckých posudků a odborných expertíz. **Správce programu** si vyhrazuje právo upřesnit konečnou výši a formu účasti **Prostředků dotace** na financování akce. Změny ve výši potřeb a zdrojů financování akce včetně výše a formy účasti prostředků dotace podléhají souhlasu ze strany **MF**, který je vyjádřen podpisem tohoto **Rozhodnutí**.

V případě, že Moravskoslezský kraj nezrealizuje stavbu „Letiště Leoše Janáčka, kolejové napojení“ do 31. 12. 2018, je Statutární město Ostrava povinno vrátit finanční dotaci ve výši nákladů na realizaci stavby „Rekonstrukce příjezdové komunikace silnice II/464“ včetně příslušného penále.

### PROJEKTOVÉ ŘÍZENÍ AKCE

#### Obsah a forma předávání informací o průběhu realizace akce

11) **Příjemce** zabezpečí implementačním tým pro výstavbu **Průmyslové zóny** sestávající z interních pracovníků Statutárního města Ostrava a externích pracovníků společností, které pověřil výkonem investorských, inženýrských a projektových činností, v rozsahu a personálním zastoupení, které odpovídají náročnosti akce. **Příjemce** je povinen zabezpečit u souborů staveb včasnou majetkoprávní přípravu, hospodárny návrh technického provedení, včasné správní projednání, řádný a hospodárny výběr zhotovitele, jakož i řádný výkon TDS (technického dozoru stavebníka) při realizaci souborů staveb a jejich uvedení do provozu.

12) **Příjemce** může vybrané soubory staveb zcela nebo částečně zabezpečit prostřednictvím smlouvy o sdružené výstavbě či jiné smlouvy obdobného charakteru, pokud v takové smlouvě zaváže svého smluvního partnera k dodržení termínů přípravy a realizace akce a závazných projektovaných parametrů akce a k dalším povinnostem ve vazbě na podmínky účasti **Prostředků dotace**.

13) Ve fázi projektové přípravy a správních řízení **Příjemce** zabezpečí:

a) pořízení projektové dokumentace veškerých souborů staveb k územnímu řízení, ke stavebnímu řízení, studie, průzkumy, geometrické plány a jiné geodetické práce a další projektové podklady a doručování výše uvedených projektových podkladů zástupcům **Určené organizace** na vyžádání,

b) pravomocná územní rozhodnutí, stavební povolení, kolaudační souhlasy a jejich doručování zástupcům **Určené organizace**. Další případná stanoviska, rozhodnutí či souhlasy je **Příjemce** povinen doručit zástupcům **Určené organizace** na vyžádání.

c) pravidelnou zprávu o průběhu projektové přípravy a správních řízení pro jednotlivé soubory staveb a pozemky a doručování zprávy zástupcům **Určené organizace** na vyžádání; **Určená**

## Závazné podmínky Rozhodnutí o poskytnutí dotace – změna č. 12

Název akce: SPZ Ostrava-Mošnov – technická infrastruktura

Investor: Statutární město Ostrava, Prokešovo nám. č. 8, 729 30 Ostrava

Identifikační číslo EDS: 222D232 000015

**organizace** si vyhrazuje právo rozhodovat o frekvenci vypracování a doručování zprávy o průběhu projektové přípravy a správních řízení.

14) Ve fázi zadávacího řízení je **Příjemce** při zadávání veřejných zakázek povinen:

- a) prostřednictvím **Určené organizace** zaslat **Správci programu a MF** návrh zadávací dokumentace k výběrovému řízení k odsouhlasení. **Příjemce** je povinen připomínky **MF a Správce programu** v zadávací dokumentaci zohlednit,
- b) postupovat v souladu se zákonem č. 137/2006 Sb., o veřejných zakázkách, ve znění pozdějších předpisů,
- c) nabídky uchazečů hodnotit podle jediného kritéria – nabídkové ceny, pokud nebude se **Správce programu** dohodnuto jinak,
- d) v případě nízkého počtu uchazečů a nepřijatelných nabídkových cen v rámci výběrového řízení může **Správce programu** prostřednictvím **Určené organizace** vyzvat zadavatele ke zrušení výběrového řízení.

15) Ve fázi výstavby **Příjemce** zabezpečí:

- a) pravidelnou zprávu TDS o průběhu výstavby jednotlivých souborů staveb, s uvedením změn stavby s dopadem do projektové dokumentace ke stavebnímu řízení a změn stavby s dopadem do ceny a kvality, a doručování zprávy zástupcům **Určené organizace**; **Určená organizace** si vyhrazuje právo rozhodovat o frekvenci vypracování a doručování zprávy o průběhu výstavby,
- b) soustavnou součinnost TDS se zástupci **Určené organizace** za účelem výkonu supervizního dohledu při kontrole provádění prací, služeb či dodávek a při ověřování souladu fakturace se skutečností,
- c) prováděcí dokumentaci a její doručení zástupcům **Určené organizace**,
- d) dokumentaci skutečného provedení stavby a její doručení zástupcům **Určené organizace**,
- e) kolaudační souhlasy nebo rozhodnutí o uvedení stavby do zkušebního provozu, a jejich doručení zástupcům **Určené organizace**,
- f) konání pravidelných kontrolních dnů výstavby **Průmyslové zóny** v rámci realizace akce „SPZ Ostrava-Mošnov – technická infrastruktura“ za účasti zástupců **Určené organizace** a za účasti svých pověřených pracovníků a zodpovědných pracovníků společností, které pověřil výkonem investorských, inženýrských a projektových činností a TDS, včasné a řádné plnění všech úkolů přijatých na těchto kontrolních dnech. **Určená organizace** si vyhrazuje právo spolurozhodovat o frekvenci kontrolních dnů, případně svolávat další jednání v sídle **Příjemce** nebo na jiném místě.
- g) předkládání zástupcům **Určené organizace** k odsouhlasení veškeré návrhy změn stavby oproti dokumentaci pro zadání stavby, které mají dopad na cenu, kvalitu nebo termín realizace akce;

16) Ve všech fázích přípravy a zabezpečení výstavby je **Příjemce** povinen zabezpečit:

- a) vypracování a udržování řádného harmonogramu akce v členění podle jednotlivých stavebních souborů, doručování harmonogramu zástupcům **Určené organizace**, dodržování harmonogramu ze strany svých pověřených pracovníků a zodpovědných pracovníků společností, které pověřil výkonem investorských, inženýrských a projektových činností,
- b) vypracování pravidelné kontrolní zprávy o výstavbě **Průmyslové zóny** v českém a na vyžádání **Určené organizace** v anglickém jazyce v členění podle jednotlivých stavebních souborů a její doručování zástupcům **Určené organizace**; **Určená organizace** si vyhrazuje právo rozhodovat o frekvenci vypracování a doručování kontrolní zprávy,
- c) účast svých pověřených pracovníků a zodpovědných pracovníků společností, které pověřil výkonem investorských, inženýrských a projektových činností, na kontrolních dnech výstavby **Průmyslové zóny**, včasné a řádné plnění všech úkolů přijatých na těchto kontrolních dnech,

## Závazné podmínky Rozhodnutí o poskytnutí dotace – změna č. 12

Název akce: SPZ Ostrava-Mošnov – technická infrastruktura

Investor: Statutární město Ostrava, Prokešovo nám. č. 8, 729 30 Ostrava

Identifikační číslo EDS: 222D232 000015

17) Pokud **Příjemce** není schopen zabezpečit realizaci akce v souladu s obsahem **Rozhodnutí**, neprodleně o tom informuje **Správce programu** a současně předloží prostřednictvím **Určené organizace** žádost o změnu rozhodnutí. **Správce programu** provede změnu rozhodnutí nebo žádost zamítne. Změna rozhodnutí podléhá souhlasu **MF**, který je vyjádřen podpisem tohoto **Rozhodnutí** ze strany **MF**.

18) Před započítáním změn je **Příjemce** povinen neprodleně informovat **Určenou organizaci** o veškerých změnách vzniklých při realizaci **Průmyslové zóny** (např. změna termínu realizace akce, změna výše nákladů, apod.) formou předložení žádosti o změnu **Rozhodnutí**, která musí obsahovat mimo jiné zdůvodnění změny a doložení relevantních formulářů ISPROFIN-EDS.

19) Žádost o změnu **Rozhodnutí** včetně nezbytných příloh předloží **Příjemce Určené organizaci** nejméně 15 pracovních dnů před termínem konání mezirezortní hodnotitelské komise. Pokud **Příjemce** nedoručí podklady ve stanovené lhůtě, **nebude** žádost mezirezortní hodnotitelské komisi předložena.

20) **Příjemce** ve lhůtě do 6 měsíců od ukončení Realizace akce předloží **Správci programu** prostřednictvím **Určené organizace** dokumentaci závěrečného vyhodnocení akce. Při vypracování závěrečného vyhodnocení musí příjemce dotace postupovat dle „§ 6 Závěrečné vyhodnocení akce“ vyhlášky MF č. 560/2006 Sb., o účasti státního rozpočtu na financování programů reprodukce majetku ve znění pozdějších předpisů a v souladu s pravidly **Programu**, tj.:

- a) zprávu o plnění závazných ukazatelů a podmínek účasti státního rozpočtu stanovených v rozhodnutí: zpráva obsahuje popis přínosu projektu, přehled financování projektu, skutečně dosažené hodnoty indikátorů a závazných parametrů uvedených v posledním platném Rozhodnutí o poskytnutí dotace;
- b) podklady potvrzující splnění/nesplnění indikátorů a závazných parametrů;
- c) kolaudační rozhodnutí nebo povolení ke zkušebnímu provozu s doložkou nabytí právní moci;
- d) závěrečné vyúčtování akce a finanční vypořádání prostředků státního rozpočtu poskytnutých na financování akce v rozsahu dle vyhlášky<sup>1</sup> u výkupu nemovitostí: podepsaná kupní smlouva, výpisy z katastru a výpisů z účtů; u ostatních způsobilých nákladů: smlouvy o dílo včetně dodatků, objednávky, faktury a výpisů z účtů. Doklady se předkládají jako prosté kopie;
- e) vstupní data o skutečnosti v rozsahu stanoveném ve zvláštním předpisu – formuláře Isprofin – EDS viz vyhláška č. 560/2006 Sb.<sup>1</sup>;
- f) zprávy o provedených kontrolách použití prostředků státního rozpočtu;
- g) výpisy z účtů dokládající připsání prostředků dotace na účet příjemce dotace;
- h) jiné přílohy.

**Určená organizace a Správce programu** si vyhrazují právo na další doplnění nebo upřesnění předložené dokumentace závěrečného vyhodnocení akce.

21) Veškeré doklady **Příjemce** doručuje **Určené organizaci** následovně:

**Originály dokladů:** krátkou cestou při pravidelných kontrolních dnech nebo doporučeně na adresu:

Oddělení řízení projektů průmyslových zón, Agentura pro podporu podnikání a investic CzechInvest, Štěpánská 15, 120 00 Praha 2

<sup>1</sup> vyhláška č. 560/2006 Sb., o účasti státního rozpočtu na financování programu reprodukce majetku ve znění pozdějších předpisů

## Závazné podmínky Rozhodnutí o poskytnutí dotace – změna č. 12

Název akce: SPZ Ostrava-Mošnov – technická infrastruktura

Investor: Statutární město Ostrava, Prokešovo nám. č. 8, 729 30 Ostrava

Identifikační číslo EDS: 222D232 000015

### PRAVIDLA PRO POSKYTOVÁNÍ ZÁLOH ÚHRADA FAKTUR ZA PROVEDENÉ PRÁCE A DODÁVKY

#### 22) Uvolňování Prostředků dotace:

a) **Prostředky dotace** budou uvolňovány na účet **Příjemce** do 60 dnů po předložení žádosti a odsouhlasení supervizí. V žádosti **Příjemce** prokáže uhrazení nebo splatnost způsobilých výdajů akce (fakturu), jejichž zdrojové pokrytí z **Prostředků** požaduje a na které má podle tohoto **Rozhodnutí** nárok. Žádost s uvedením čísla bankovního účtu předkládá **Příjemce Určené organizaci**, která ji po kontrole oprávněnosti **Prostředků** včetně věcné kontroly provedených prací, služeb a dodávek/výkupů (kontrola zpravidla provedena supervizní společností) prostřednictvím **Správce programu** postupuje na **MF**. **Prostředky dotace** je možné uvolňovat až na základě platného **Rozhodnutí**, které je podepsané všemi zúčastněnými stranami.

b) Při uzavírání smluv o dílo/kupních smluv se doporučuje **Příjemci** v souvislosti s termíny fakturace za dílo zohlednit výše uvedené postupy uvolňování prostředků. Zejména splatnost faktur nejméně 60 dní.

23) **Správce programu Prostředky dotace** zálohově neposkytuje, výjimku může na základě posouzení příslušné smlouvy učinit v případě úhrady podílu na nákladech spojených s připojením a se zajištěním nebo navýšením požadovaného rezervovaného příkonu podle vyhlášky Energetického regulačního úřadu č. 51/2006 Sb., o podmínkách připojení k elektrizační soustavě, ve znění pozdějších předpisů. **Příjemce** může poskytovat zálohy zhotovitelům stavebních objektů a provozních souborů a smluvním partnerům ze smlouvy o sdružené výstavbě a dalším smluvním partnerům z vlastních zdrojů a po provedení věcného plnění požádat o refundaci nákladů **Správce programu**.

24) **Příjemce** nesmí hradit daň z přidané hodnoty z poskytnutých **Prostředků dotace**, pokud **Příjemce** nebo jeho smluvní partner ze smlouvy o sdružené výstavbě může uplatnit odpočet daně na vstupu podle zákona č. 235/2004 Sb., o dani z přidané hodnoty, ve znění pozdějších předpisů.

Pokud **Příjemce** nemůže uplatnit odpočet DPH na vstupu, může být částka včetně DPH hrazena z prostředků dotace pouze za splnění následujících podmínek:

a) **Příjemce** (hejtman, primátor, starosta nebo jeho statutární zástupce) doloží formou dopisu na generálního ředitele Agentury pro podporu podnikání a investic CzechInvest prohlášení, že nebude uplatňovat odpočet z daně z přidané hodnoty

b) v rámci dokumentace k závěrečnému vyhodnocení akce předloží **Příjemce** zprávu o kontrole realizace investice, a to včetně kontroly daně z přidané hodnoty, o jejíž provedení požádá **Příjemce** nejpozději v termínu dokončení realizace akce příslušný finanční úřad.

#### POVINNOSTI PŘÍJEMCE PŘI ZMĚNĚ VLASTNICTVÍ POZEMKŮ A TECHNICKÉHO VYBAVENÍ ÚZEMÍ

25) **Příjemce není oprávněn po dobu platnosti závazných podmínek (dle bodu 49 těchto podmínek) bez předchozího souhlasu Určené organizace, Správce programu a MF převést vlastnictví stavebních objektů a provozních souborů stavby na jinou osobu. Tato podmínka neplatí pro stavební objekty a provozní soubory pořizované v rámci sdružené výstavby od počátku do vlastnictví jiné osoby, pro přeložky technického vybavení území a dalšího vybavení území, pro příspěvky na vyvolané opravy stavebních objektů a provozních souborů ve vlastnictví jiné osoby a pro stavební objekty a provozní soubory, které se nacházejí na vykoupených pozemcích, a tedy sdílejí stejný právní osud hlavní věci.**

26) **Příjemce není oprávněn od zahájení realizace akce a po dobu platnosti těchto podmínek (dle bodu 49 těchto podmínek) bez předchozího souhlasu Správce programu:**

## Závazné podmínky Rozhodnutí o poskytnutí dotace – změna č. 12

Název akce: SPZ Ostrava-Mošnov – technická infrastruktura

Investor: Statutární město Ostrava, Prokešovo nám. č. 8, 729 30 Ostrava

Identifikační číslo EDS: 222D232 000015

- a) pozemky Průmyslové zóny zatížit služebností, zástavním právem, právem stavby nebo jiným právem, které by bránilo využití pozemků Průmyslové zóny v souladu s bodem 28 těchto Podmínek,
  - b) pozemky Průmyslové zóny pronajmout, propachtovat nebo převést na jinou osobu, pokud se nejedná o pronájem, či převod podle čl. 30 Podmínek,
  - c) změnit stávající funkční využití pozemků Průmyslové zóny v územně plánovací dokumentaci.
- 27) **Příjemce** s žádostí o souhlas dle bodu 26 či při oznámení o dispozici s pozemky Průmyslové zóny dle bodu 30 zasílá Správci programu a v kopii Určené organizaci:
- a) návrh kupní, nájemní, pachtovní smlouvy, smlouvy o zřízení služebnosti, práva stavby či jiné smlouvy, na jejímž základě má dojít k dispozicím s pozemky **Průmyslové zóny**,
  - b) základní informace o investičním záměru, tzn. jméno investora, zařazení investičního záměru podle CZ-NACE výši investice určenou na pořízení hmotného a nehmotného investičního majetku v nejbližších třech letech v členění na jednotlivé roky, počet vytvořených pracovních míst v nejbližších třech letech v členění na jednotlivé roky,
  - c) znalecký posudek určující tržní cenu převáděných pozemků ne starší třech měsíců,
  - d) kopii katastrální mapy s vyznačením hranic Průmyslové zóny a převáděných/zatěžovaných pozemků.
- 28) **Nestanoví-li Správce programu jinak, je Příjemce povinen** pozemky Průmyslové zóny využít pouze pro účely investiční výstavby v oborech zpracovatelského průmyslu, vyjma oborů zaměřených na prvotní zpracování surovin, v oborech strategických služeb, v technologických centrech nebo v oblastech výzkumu a vývoje.
- 29) **Dokončením akce se rozumí stav, kdy jsou dokončeny veškeré její etapy**, tedy kdy je ke všem stavbám v rámci realizované akce vydán kolaudační souhlas, případně povolení ke zkušebnímu provozu či jiná rozhodnutí ve vztahu ke stavbám umístěným na pozemcích Průmyslové zóny, kterými lze řádně prokázat využití pozemků Průmyslové zóny v souladu s Podmínkami a Programem.
- 30) **Příjemce je oprávněn pronajmout, převést či zatížit** pozemky Průmyslové zóny právem stavby nebo jiným právem investora v případě, že je zajištěno plnění povinností dle Programu a Podmínek, zejm. čl. 28 Podmínek. Každou takovou dispozici je předem Příjemce povinen oznámit Správci programu prostřednictvím Určené organizace, který se k takové dispozici s pozemky **Průmyslové zóny** má právo prostřednictvím **Určené organizace** vyjádřit. Příjemci se doporučuje při převodu, pronájmu pozemků Průmyslové zóny či zatížení pozemků Průmyslové zóny právem stavby nebo jiným právem investora, zajistit ochranu svých zájmů a práv a zejména povinností vyplývajících z těchto Podmínek a Programu. Příjemce bere na vědomí, že pokud dojde k porušení povinností vyplývajících z Podmínek či Programu a to zejména investory v době po uzavření nájemní smlouvy a pronájmu či převodu pozemků Průmyslové zóny, či po vzniku práva investora k pozemkům Průmyslové zóny, může být taková situace posuzována jako neoprávněné použití Prostředků dotace.
- Za tím účelem se Příjemci doporučuje realizovat pronájem, resp. převod pozemků či zatížení pozemků právem stavby nebo jiným právem investora jedním z následujících způsobů:**
- a) prostřednictvím smlouvy o nájmu a smlouvy o budoucí smlouvě kupní - Příjemce pozemky pronajme a teprve po uskutečnění investiční výstavby ke sjednanému účelu (pravomocný kolaudační souhlas, rozhodnutí o zkušebním provozu apod.) dotčenou část pozemků převede na investora kupní smlouvou dle písm. b),
  - b) prostřednictvím kupní smlouvy, která bude obsahovat dostatečně určité a dostatečně zajištěné závazky investora ve vztahu k zajištění povinnosti Příjemce dle čl. 27 Podmínek.
- 31) **Příjemce dotace je povinen při převodu pozemků Průmyslové zóny na investora** zajistit povinnost investora nepřevést či jinak nezatížit pozemky Průmyslové zóny nebo části těchto

## Závazné podmínky Rozhodnutí o poskytnutí dotace – změna č. 12

Název akce: SPZ Ostrava-Mošnov – technická infrastruktura

Investor: Statutární město Ostrava, Prokešovo nám. č. 8, 729 30 Ostrava

Identifikační číslo EDS: 222D232 000015

pozemků, které nebudou využity v souladu s požadavky Podmínek a Programu, na třetí osobu aniž by předtím investor nabídl tyto pozemky nebo jejich části ke zpětnému převodu na Příjemce dotace, a to za stejných podmínek, za kterých tyto pozemky investor od Příjemce dotace nabyl do svého vlastnictví.

Ve smlouvách uzavíraných s investory se doporučuje zavázat investory povinností předkládat kolaudační souhlas, rozhodnutí o zkušebním provozu či jiná rozhodnutí ve vztahu ke stavbám umístěným na pozemcích Průmyslové zóny, kterými lze řádně prokázat využití pozemků Průmyslové zóny v souladu s Podmínkami a Programem.

- 32) **Příjemce je oprávněn převést pozemky Průmyslové zóny** na podporovaného investora za zvýhodněnou cenu, tedy za cenu nižší než obvyklou, pouze se souhlasem **Správce programu**. Podporovaným investorem se rozumí fyzická či právnická osoba, která na území podpořené průmyslové zóny vytvoří podmínky pro vznik nových pracovních míst v oborech zpracovatelského průmyslu vyjma oborů zaměřených na prvotní zpracování surovin, v oborech strategických služeb a technologických center nebo v oblasti výzkumu a vývoje.
- 33) **Převod pozemků za zvýhodněnou cenu může být proveden** formou podpory de minimis nebo notifikací u EK. V případě převodů pozemků za zvýhodněnou cenu formou podpory de minimis nebo notifikací je poskytovatelem podpory Příjemce.
- 34) **Při převodu je Příjemce povinen dodržet** soulad s pravidly pro veřejnou podporu stanovenými předpisy EU a ČR platnými ke dni poskytnutí podpory zvýhodněným převodem pozemků (dnem rozhodným pro poskytnutí podpory je den, kdy bylo Příjemcem rozhodnuto o všech náležitostech veřejné podpory – komu, v jaké výši, splatnost kupní ceny, dle nařízení Komise (EU) č. 651/2014, kterým se v souladu s články 107 a 108 Smlouvy o fungování Evropské Unie prohlašují určité kategorie podpory za slučitelné s vnitřním trhem, zákonem č. 72/2000 Sb., ve znění pozdějších předpisů o investičních pobídkách a o změně některých zákonů, a Pokyny k regionální státní podpoře na období 2014 - 2020 (2013/C 209/01).
- 35) **Příjemce předloží Správci programu** čestné prohlášení podporovaného investora, ve kterém podporovaný investor uvede přehled veškeré veřejné podpory, o jejímž udělení bylo rozhodnuto k datu uzavření kupní smlouvy, na jejímž základě dojde k převodu pozemků Průmyslové zóny za zvýhodněnou cenu. Příjemce dále předloží Správci programu výpočet veřejné podpory, která vznikne převodem pozemků průmyslové zóny podporovanému investorovi za zvýhodněnou cenu.
- 36) **Správce programu** si vyhrazuje právo spolurozhodovat o kupní ceně pozemků Průmyslové zóny a vyjednávat se k návrhům smluv týkajících se dispozic s pozemky Průmyslové zóny.
- 37) **Přijetím podpory vzniká Příjemci povinnost** nakládat s **Prostředky dotace** získanými po dobu realizace akce, a po dobu platnosti Závazných podmínek, za převod nebo pronájem pozemků Průmyslové zóny nebo převod či pronájem stavebních objektů a provozních souborů popřípadě za zřízení věcného břemene dle dispozic Určené organizace a Správce programu.
- 38) **Veškeré realizované zisky musí být vráceny na účet Správce programu nebo vynaloženy zpět do Průmyslové zóny se souhlasem Správce programu.** Výjimkou je možná refundace způsobilých výdajů spojených s přípravou Projektu Příjemci. Tato podmínka platí i po ukončení platnosti Podmínek (viz bod č. 49).
- 39) **Příjemce** musí doložit po uplynutí lhůty udržitelnosti projektu, že realizací projektu nebyl generován zisk, se kterým by nebylo naloženo v souladu s bodem 38.

### VĚCNÁ A FINANČNÍ KONTROLA

- 40) **Použití Prostředků dotace (včetně nákladů na stavbu, resp. výkupy, na kterých se Prostředky dotace podílejí),** podléhá finanční kontrole ze strany Správce programu, MF

## Závazné podmínky Rozhodnutí o poskytnutí dotace – změna č. 12

Název akce: SPZ Ostrava-Mošnov – technická infrastruktura

Investor: Statutární město Ostrava, Prokešovo nám. č. 8, 729 30 Ostrava

Identifikační číslo EDS: 222D232 000015

a orgánů finanční správy podle zákona č. 218/2000 Sb. o rozpočtových pravidlech ve znění pozdějších předpisů, zákona č. 320/2001 Sb., o finanční kontrole, ve znění pozdějších předpisů, a podle č. 255/2012 Sb., o kontrole, ve znění pozdějších předpisů a v případě realizace staveb rovněž věcné kontrole ze strany Určené organizace nebo jejího(ch) zástupce(ů) na základě smluvního vztahu.

- 41) Finanční kontrolou se rozumí souhrn činností ověřujících zejména:
- skutečnosti rozhodné pro poskytnutí podpory,
  - oprávněnost, efektivnost a hospodárnost při nakládání s podporou,
  - soulad čerpání a užití **Prostředků dotace** s pravidly Programu, příslušnými právními předpisy a těmito Podmínkami.
- 42) Věcnou kontrolou se rozumí souhrn činností ověřujících formou supervizního dohledu nad činností technického dozoru stavebníka zejména:
- řádné provedení prací, služeb či dodávek, které vstupují do způsobilých výdajů,
  - soulad fakturace se skutečností.
- 43) **Příjemce je povinen umožnit** pověřeným zástupcům Správce programu, MF, Určené organizace a orgánů Finanční správy provádění finanční a věcné kontroly použitím dotace a poskytnout jim při tom veškerou potřebnou součinnost.
- 44) **Příjemce převzetím těchto Podmínek** a zahájením čerpání **Prostředků dotace** vyslovuje souhlas s prováděním finančních a věcných kontrol ze strany Správce programu, MF, Určené organizace a orgánů Finanční správy a je srozuměn s případným odvodem neoprávněně použitých a zadržovaných **Prostředků dotace**.
- 45) **Neoprávněným použitím Prostředků dotace** se rozumí takové použití **Prostředků**, kterým byla porušena povinnost stanovená v těchto Podmínkách a Rozhodnutí. Zadržením **Prostředků dotace** se rozumí porušení povinnosti vrácení **Prostředků dotace** ve stanoveném termínu.
- 46) **Neoprávněné použití nebo zadržení Prostředků dotace** Příjemcem bude v souladu s bodem 2 těchto Podmínek považováno za porušení rozpočtové kázně ve smyslu § 44 zákona č. 218/2000 Sb., o rozpočtových pravidlech, ve znění pozdějších předpisů.

### ZAÚČTOVÁNÍ PROSTŘEDKŮ DOTACE V ÚČETNICTVÍ PŘÍJEMCE

- 47) **Příjemce vede účetnictví akce v souladu se zákonem č. 563/1991 Sb., o účetnictví, ve znění pozdějších předpisů. Příjemce zabezpečí vedení analytického účetnictví souvisejícího s Průmyslovou zónou, tzn., bude účtovat na zvláštní analytické účty (použije se stejný analytický znak u všech aktuálních účtů projektu), na samostatné hospodářské středisko nebo ve finančním deníku Průmyslové zóny. Musí být jednoznačně prokazatelné, že konkrétní náklad či příjem je vykazován v souvislosti s Průmyslovou zónou a skutečně odpovídá jejímu charakteru.**
- 48) **Prostředky dotace je Příjemce povinen označit v účetnictví na příjmové straně účelovým znakem č. 22777. Toto označení je nezbytné pro zpětnou kontrolu MF při párování dotací poskytnutých Správcem programu a dotací přijatých územními celky.**

### ZÁVĚREČNÁ USTANOVENÍ

- 49) Tyto Podmínky platí do doby **dosažení cílové hodnoty závazných indikátorů** stanovených tímto Rozhodnutím, nejméně však po dobu deseti let od ukončení realizace akce SPZ Ostrava-Mošnov – technická infrastruktura id. č. EDS 222D232 000015.
- 50) **Příjemce umístí a ponechá po dobu realizace akce až po dobu 10 let od dokončení závěrečné etapy akce** na viditelném místě u všech příjezdových komunikací do Průmyslové zóny návěští odpovídajících rozměrů s označením, že Průmyslová zóna je realizována za pomoci Ministerstva průmyslu a obchodu a CzechInvestu. Příjemce dále zajistí u každého



## Závazné podmínky Rozhodnutí o poskytnutí dotace – změna č. 12

Název akce: SPZ Ostrava-Mošnov – technická infrastruktura

Investor: Statutární město Ostrava, Prokešovo nám. č. 8, 729 30 Ostrava

Identifikační číslo EDS: 222D232 000015

dodavatele staveb a technologické části stavby na jeho staveništi oznámení, že investorem akce je statutární město Ostrava za pomoci Ministerstva průmyslu a obchodu a CzechInvestu.

- 51) Příjemce je povinen zasílat Určené organizaci po dobu platnosti Podmínek výroční zprávu o stavu obsazení Průmyslové zóny. Ve zprávě uvádí základní informace platné k 31. 12. příslušného roku, tzn. všechny v uplynulých letech realizované investiční záměry, u každého záměru jméno investora, zařazení investičního záměru podle CZ-NACE (OKEČ), plochu pozemků Průmyslové zóny ve vlastnictví investora, plochu zastavěnou výrobními objekty, dosud realizovanou výši investice, počet dosud vytvořených pracovních míst, ke zprávě se přikládají kolaudační souhlasy, rozhodnutí o zkušebním provozu či jiná rozhodnutí ve vztahu ke stavbám umístěným na pozemcích Průmyslové zóny, kterými lze řádně prokázat využití pozemků Průmyslové zóny v souladu s Podmínkami a Programem. Pokud nebude Určenou organizací stanoveno jinak, je Příjemce povinen zaslat výroční zprávu nejpozději do 31. 1. následujícího roku.
- 52) Tyto Podmínky jsou nedílnou součástí Rozhodnutí o poskytnutí dotace – změna č. 12, nabývají platnosti a účinnosti dnem převzetí Příjemcem.
- 53) Příjemce prohlašuje, že se seznámil s obsahem těchto Podmínek, Podmínky přijímá a zavazuje se je dodržovat, což stvrzuje svým podpisem.

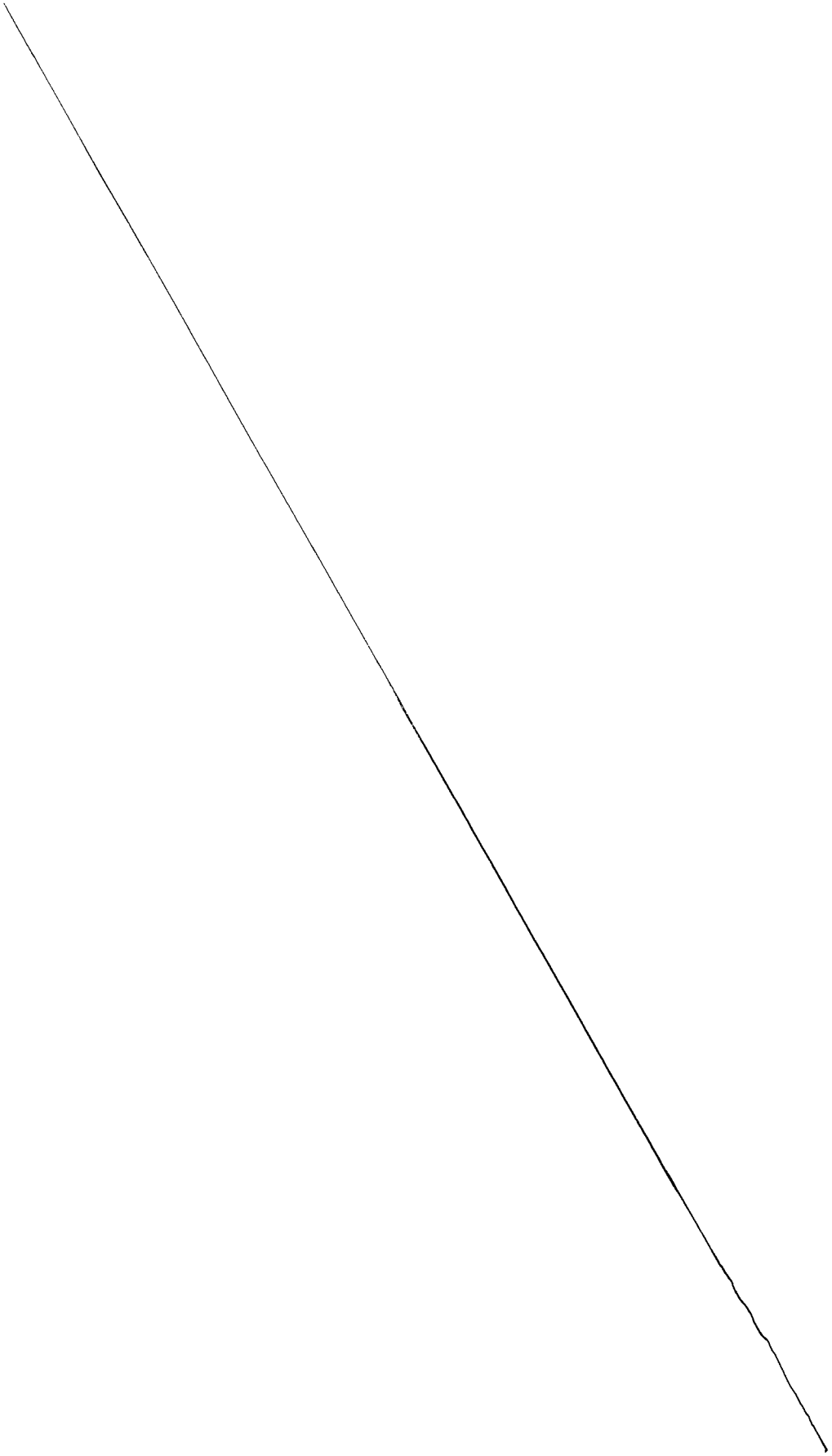
Tyto Podmínky nahrazují Podmínky Rozhodnutí o poskytnutí dotace – změna č. 11, které bylo schváleno MF pod č.j. MF-12453/2016/1903-3 ze dne 21. 4. 2016.

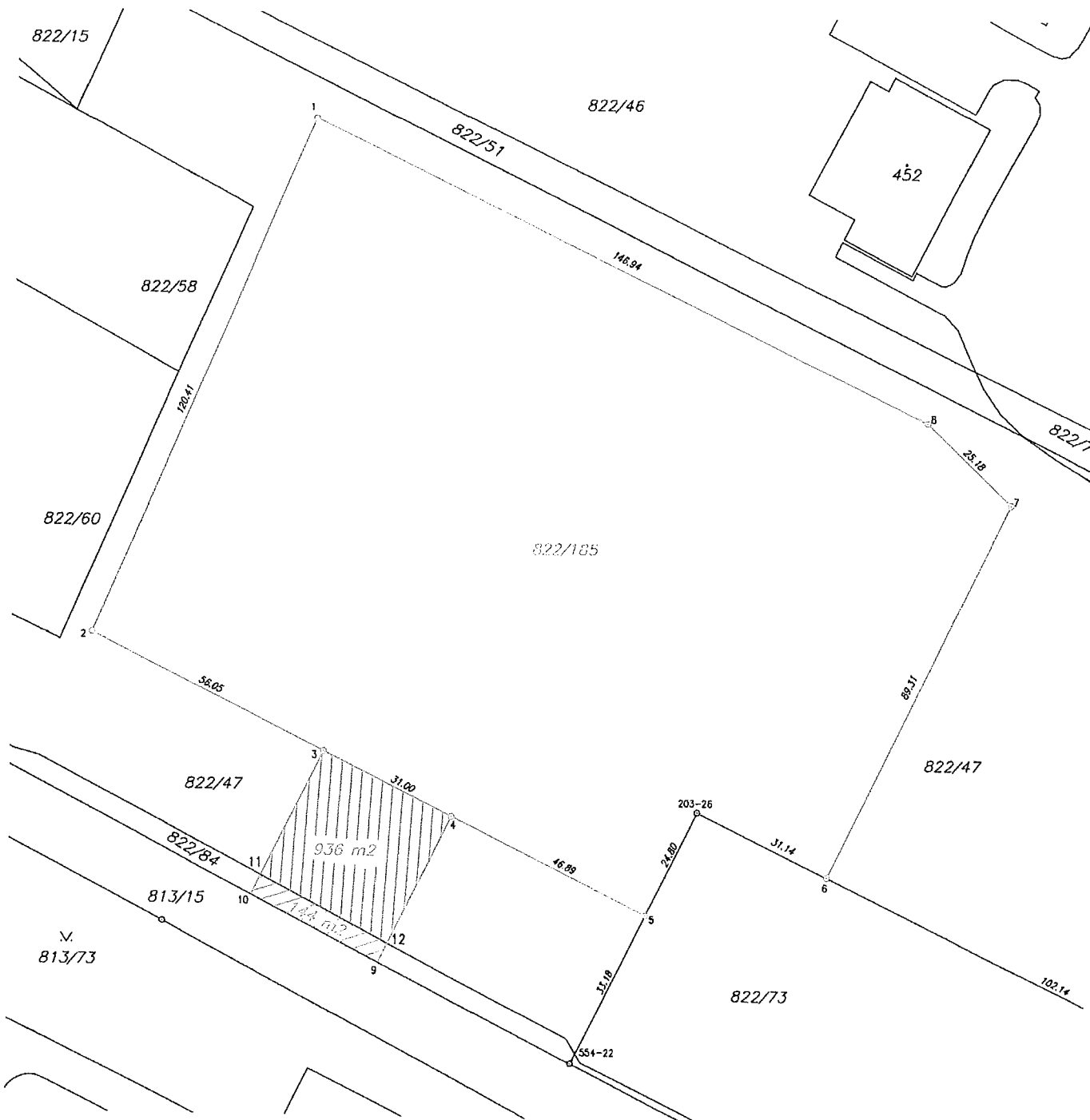
Určená organizace: Agentura pro podporu podnikání a investic CzechInvest		Podpis
Vypracoval: Ing. Veronika Bosáková	Dne: 26. 8. 2016	
Souhlasí: Ing. Silvie Pochtiolová	Dne: 26. 8. 2016	
Souhlasí: Mgr. Jiří Bureš	Dne: 29. 8. 2016	
Souhlasí: Ing. Martin Krejčí	Dne: 26. 8. 2016	
Schválil: Mgr. Ing. Karel Kučera	Dne: 26. 8. 2016	

Správce Programu: Ministerstvo průmyslu a obchodu	Odbor: 61300	Razítko
	Dne	Podpis
Vypracoval: Ing. Dominika Pihov	25. 9. 2016	
Kontroloval: Mgr. Jan Hana	25. 9. 2016	
Schválil: Ing. Zbyněk Pokorný	25. 9. 2016	

Ministerstvo financí ČR	Odbor: 19	Razítko	
	Telefon: 257 042 979		
Č.j. MF-3498/2016/1903-3	Dne		Podpis
Vypracoval: Ing. R. F. Č. B.	19. 10. 2016		
Schválil: Ing. P. Kouřil	17. 11. 2016		

Převzal a s Podmínkami se seznámil:	Razítko a podpis statutárního zástupce
Dne: Ing. Janek Novotný, MSc.	
07 - 11 - 2016	





### Seznam souřadnic (S-JTSK)

Číslo bodu	Souřadnice pro zápis do KN		Kód kv.	Poznámka
	Y	X		
203-25	483496.81	1116807.64	8	plastový znak
203-26	483616.87	1116749.78	8	plastový znak
554-22	483642.47	1116801.80	4	obrubník
1	483700.86	1116602.09	3	plastový znak
2	483748.00	1116712.89	3	plastový znak
3	483697.70	1116737.62	3	plastový znak
4	483669.89	1116751.30	3	plastový znak
5	483627.81	1116772.01	3	plastový znak
6	483588.82	1116763.30	3	plastový znak
7	483550.06	1116682.84	3	plastový znak
8	483568.28	1116665.48	3	plastový znak
9	483685.36	1116782.75	3	plastový znak
10	483712.99	1116768.69	3	obrubník
11	483710.90	1116764.45	3	obrubník
12	483683.36	1116778.69	3	obrubník

# Příloha č. 5 – Specifikace vytvořených pracovních míst ve výrobě a ve výzkumu a vývoji

## 1) Zaměstnanci ve výzkumu a vývoji:

Zaměstnanci budou provádět vývoj komponent dle technické specifikace a požadavků zákazníka. Prakticky jde o to, že zákazník definuje funkci, životnost a rozhraní dílu a dodavatel musí vyvinout díl včetně validace (odzkoušení) a zavedení do sériové výroby, což bude naplnit nové vytvořených pracovních míst ve výzkumu a vývoji (VaV). Zavedením do sériové výroby končí úloha vývoje.

Struktura týmu o 10 lidech a popis činnosti:

Počet	Funkce	Vzdělání	Popis činnosti
1x	Vedoucí oddělení vývoje	VŠ	Vedení a koordinace zaměstnanců ve vývoji
1x	Projektový vedoucí	VŠ	Vedení zákaznických projektů, komunikace ze zákazníkem a interním oddělením ve smyslu dodržení termínů a nákladů projektu
1x	Aplikační inženýr	VŠ	Řešení technických záležitostí projektů ze zákaznickem a interním oddělením
2x	Konstruktor výpočtář	VŠ	Konstrukce dílu v CAD softwarech , 3-D modely, výkresy, základní výpočty, technická dokumentace
1x	Inženýr kvality	VŠ nebo SŠ	Posuzování kvalitativních požadavků zákazníka. Nastavení procesů nutných pro dodržení kvality výrobků dle požadavků zákazníka
1x	Funkční zkoušky	VŠ	Měření a vyhodnocení funkčních parametrů výrobků. Vypřacování metodik pro funkční měření dle požadavků konstrukčního oddělení.
1x	Dlouhodobé zkoušky	VŠ nebo SŠ	Ověření požadované životnosti výrobku dle specifikace zákazníka, analýza a vyhodnocení dílu po zkouškách, vypracování protokolů pro zákazníka
2x	Vývojová technologie	VŠ nebo SŠ	Vývoj a zavádění nových technologických procesů do výroby

Předpokládané platové rozmezí pro zaměstnance (hrubá mzda/měsíčně):

- Vývoj SŠ 22 000 CZK a více, VŠ 28 000 CZK a více

## 2) Zaměstnanci ve výrobě:

Naplní práce zaměstnanců ve výrobě

- Obsluha montážních linek
- Balení dílů
- Údržba montážních linek a strojních zařízení
- Logistika
- A další potřebné úkony spojené s výrobou
- Jakákoli jiná pracovní činnost a náplň, mimo pracovní činnosti uvedené bodě 1)

Předpokládané platové rozmezí pro zaměstnance (hrubá mzda/měsíčně):

- Výroba 18 000 CZK a více