



„Dodávka elektrických strojů pro gastroprovozy (Tokáň a Tosca)“

Č. j. Kupujícího:	ZSM-109-34/OVZ-2018
Profil zadavatele:	NEN
Systémové číslo na profilu zadavatele:	N006/18/V00017146
Evidenční číslo ve Věstníku VZ:	Z2018-034933
Evidenční číslo v Úředním věstníku EU:	2018/S197-444879

## Kupní smlouva

# „Dodávka elektrických strojů pro gastroprovozy (Tokáň a Tosca)“



ZAŘÍZENÍ SLUŽEB PRO MINISTERSTVO VNITRA  
STÁTNÍ PŘÍSPĚVKOVÁ ORGANIZACE



„Dodávka elektrických strojů pro gastroprovozy (Tokáň a Tosca)“


### **Zařízení služeb pro Ministerstvo vnitra**

se sídlem Přípotoční 300/12, 101 00 Praha 10,

zastoupené: Mgr. Romanem Švejdou, DiS., ředitelem ZSMV,

IČO: 67779999,

DIČ: CZ67779999,

bankovní spojení: 

číslo účtu: 

na straně jedné (dále též jen „**Kupující**“)

číslo smlouvy: ZSM-109-34/OVZ-2018

**a**

### **BUONA GASTRO s.r.o.**

se sídlem/místem podnikání: Brojova 2113/16, 326 00 Plzeň – Východní Předměstí,

zastoupená: Ladislavem Hájkem, jednatelem, na základě generální plné moci ze dne 21. 8. 2018,

IČO: 01934317,

DIČ: CZ01934317,

společnost zapsaná v obchodním rejstříku vedeném u Krajského soudu v Plzni,

oddíl C, vložka 28932,

bankovní spojení: 

na straně druhé (dále též jen „**Prodávající**“)

číslo smlouvy: ZSM-109/OVZ-2018

(obě výše uvedené strany společně dále též jen „**Smluvní strany**“ či jednotlivě jako „**Smluvní strana**“)

uzavřely níže uvedeného dne, měsíce a roku tuto

## **Kupní smlouvu na dodávku elektrických strojů pro gastroprovozy (Tokáň a Tosca)“**

dle § 2079 a násl. zákona č. 89/2012 Sb., občanský zákoník, v platném znění (dále též jen „**Smlouva**“) následujícího znění:

## 1. PROHLÁŠENÍ SMLUVNÍCH STRAN

- 1.1. Kupující prohlašuje, že je státní příspěvkovou organizací zřízenou Zřizovací listinou vydanou Ministerstvem vnitra ČR, č.j. N-1337/97 dne 8. 12. 1997 a že splňuje veškeré podmínky a požadavky v této Smlouvě stanovené a je oprávněn tuto Smlouvu uzavřít a řádně plnit závazky v ní obsažené.
- 1.2. Kupující zadal, jakožto veřejný zadavatel ve smyslu ustanovení § 4 odst. 1 písm. c) zákona č. 134/2016 Sb., o zadávání veřejných zakázek, veřejnou zakázku v otevřeném nadlimitním řízení č. j.: **ZSM-109/OVZ-2018 s názvem „Dodávka elektrických strojů pro gastroprovozy (Tokáň a Tosca)“** (dále jen „Veřejná zakázka“). Nabídka Prodávajícího v zadávacím řízení splnila veškeré požadavky Kupujícího uvedené v zadávací dokumentaci a podmínky zákona.
- 1.3. Prodávající prohlašuje, že je subjektem podnikajícím v oblasti prodeje gastronomické techniky a vlastní veškerá oprávnění, jež jsou dle právních předpisů platných v České republice nutná k provedení předmětu této Smlouvy specifikovaného v **čl. 2** této Smlouvy.
- 1.4. Prodávající prohlašuje, že splňuje veškeré podmínky a požadavky v této Smlouvě níže stanovené a je oprávněn tuto Smlouvu uzavřít a řádně a včas plnit veškeré závazky v ní obsažené.
- 1.5. Tato Smlouva se uzavírá za účelem zajištění nákupu elektrických strojů pro gastroprovozy dle Přílohy č. 1 pro Kupujícího.

## 2. PŘEDMĚT SMLOUVY

- 2.1. Předmětem této Smlouvy je závazek Prodávajícího na svůj náklad a na své nebezpečí řádně a včas dodat **Kupujícímu elektrické stroje pro gastroprovozy** (dále jen „Zboží“) dle požadovaných minimálních technických parametrů uvedených v Příloze č. 1 této Smlouvy.
- 2.2. Součástí předmětu plnění bude dodávka, instalace a montáž nového a demontáž starého stroje, dále revize tohoto Zboží dle pokynů výrobce, jeho následné odzkoušení, zaškolení obsluhy, ekologická likvidace případného stávajícího vybavení a poskytování záručního servisu. Dále pak předání veškerých potřebných dokladů (návodů k obsluze a údržbě, revizní zprávy apod.). Veškerá potřebná dokumentace k dodávanému Zboží a ostatním součástí dodávky bude Prodávajícím předaná Kupujícímu v tištěné podobě v českém jazyce.
- 2.3. Kupující se touto Smlouvou zavazuje zaplatit Prodávajícímu za Zboží dohodnutou cenu.

## 3. MÍSTO A DOBA DODÁNÍ

- 3.1. Místem dodání Zboží je:  
Lovecká chata Na Tokáni - Rynartice 82, 407 44 Chřibská  
Lázeňský dům Tosca - Moravská 220/8, 360 01 Karlovy Vary



- 3.2. Prodávající je povinen dodat Zboží definované v čl. 2 **nejpozději do dvou (2) měsíců od nabytí účinnosti Smlouvy**. Přesný datum a čas dodání bude stanoven po dohodě zástupců obou Smluvních stran.

#### 4. PŘEVZETÍ DODÁVKY

- 4.1. Prodávající vyrozumí Oprávněnou osobu Kupujícího uvedenou v Příloze č. 2 Smlouvy o termínu předání Zboží písemně, prostřednictvím své Oprávněné osoby min. pět (5) pracovních dnů přede dnem předání Zboží.
- 4.2. Smluvní strany se dohodly, že o **převzetí každého kusu dodaného Zboží** dle čl. 2 této Smlouvy bude vystaven oboustranně potvrzený dodací list, který bude obsahovat minimálně:
- jméno/název/obchodní firmu/IČO Prodávajícího a Kupujícího;
  - bydliště/místo podnikání/sídlo Prodávajícího a Kupujícího;
  - číslo kupní Smlouvy;
  - specifikaci a množství dodaného Zboží;
  - cenu Zboží;
  - datum a místo dodání Zboží;
  - datum montáže Zboží, revize, odzkoušení a protokol o zaškolení obsluhy;
  - výrobní nebo sériové číslo Zboží.


Dodací list přitom bude ve **třech stejnopisech**, z nichž jeden obdrží Prodávající a po dvou stejnopisech obdrží Kupující.

Smluvní strany se dohodly, že potvrzený dodací list Kupujícím je nezbytným podkladem pro vyúčtování ceny dodaného Zboží. Bez potvrzeného dodacího listu nemá Prodávající nárok na zaplacení ceny Zboží.

- 4.3. Smluvní strany se dohodly, že potvrzením dodacího listu Kupujícím nedochází k uznání ceny Zboží uvedené na dodacím listu, ale pouze k potvrzení množství a druhu Zboží a termínu dodání. Cena Zboží uvedená na dodacím listu má pouze informativní charakter a bude porovnávána s cenou uvedenou na faktuře za dodané Zboží.
- 4.4. Prodávající se zavazuje dodávku předat nejpozději ve lhůtě uvedené v článku 3.2, vyjma případů hodných zvláštního zřetele, za něž se považují poruchy vykládacích zařízení, havárie, stávky, živelné pohromy, zákazy nakládky vyhlášené na železnici, apod.
- 4.5. K úspěšnému předání a převzetí Zboží musí být Zboží Kupujícímu dodáno v rozsahu a podle specifikace uvedené v čl. 2 této Smlouvy, resp. dle její Přílohy č. 1, včetně všech dokladů, musí být nové, bezvadné, funkční a kompletní.

- 4.6. V případě, že budou v rámci přijímacího řízení zjištěny vady, jež by bránily v řádném užívání Zboží, není Kupující povinen Zboží do doby prokazatelného odstranění zjištěných vad převzít. To nebrání právu Kupujícího převzít a užívat bezvadnou část dodaného Zboží.
- 4.7. Osoby oprávněné k potvrzení dodacích listů a zastupování Kupujícího jsou osoby uvedené v Příloze č. 2 této Smlouvy.

## 5. CENA A PLATEBNÍ PODMÍNKY

- 5.1. Celková cena za Zboží je stanovena závaznou cenovou nabídkou, která tvoří Přílohu č. 1 – Cenová nabídka a která je nedílnou součástí této Smlouvy. Celková cena vychází z nabídky Prodávajícího učiněné v rámci veřejné zakázky, a to ve formě jednotkových cen a je položkově rozepsána v příloze č. 1 této Smlouvy – Cenová nabídka a činí:
- **celkem bez DPH 745 690,00 Kč**  
(slovy „sedmsetčtyřicetpět tisíc šest set devadesát“ korun českých),
  - **DPH 21 % ve výši 156 594,90 Kč**  
(slovy „stopadesátšest tisíc pět set devadesát čtyři“ a 90/100 korun českých),
  - **celkem včetně DPH 902 284,90 Kč**  
(slovy „devět set dvatisíc dvěstě osmdesát čtyři“ a 90/100 korun českých).
- 5.2. Cena za Zboží je splatná na základě daňových dokladů za Zboží dodané dle potvrzených dodacích listů.
- 5.3. Daňový doklad (dále též jen „Faktura“) je Prodávající oprávněn vystavit nejdříve ke dni dodání Zboží. Fakturace bude prováděna podle obsahu písemné Smlouvy a potvrzeného dodacího listu.
- 5.4. Originál Faktury bude vystaven Prodávajícím řádně a včas, v souladu se zákonem č. 235/2004 Sb., o DPH, v platném znění.
- 5.5. Faktura bude mít zákonné náležitosti daňového a účetního dokladu a bude doručena vždy ve dvojím (2) vyhotovení na adresu sídla Kupujícího nebo prostřednictvím elektronické pošty v jednom (1) vyhotovení na adresu  pokud Faktura splňuje ustanovení zákona č. 297/2016 Sb., o službách vytvářejících důvěru pro elektronické transakce, ve znění pozdějších předpisů. Přílohou Faktury bude potvrzený dodací list.
- 5.6. Faktura bude Kupujícím uhrazena Prodávajícím vždy bezhotovostním převodem na bankovní účet Prodávajícího uvedený v záhlaví této Smlouvy.
- 5.7. Smluvní strany se dohodly, že Faktura za dodané Zboží je splatná do třiceti (30) dnů ode dne prokazatelného doručení řádně a oprávněně vystavené Faktury Prodávajícím Kupujícím, včetně dodacího listu potvrzeného Kupujícím. V případě, že Faktura neobsahuje všechny náležitosti daňového a účetního dokladu nebo k ní není připojen potvrzený dodací list, a pokud účet uvedený na Faktuře nebude uveden v registru plátců DPH, splatnost Faktury neběží. Kupující



je oprávněn Fakturu vrátit s tím, že splatnost počíná běžet znovu v celé délce od okamžiku doručení bezvadné Faktury Prodávajícího Kupujícímu.

- 5.8. Smluvní strany se dohodly, že na Zboží Kupující neposkytne žádnou zálohu Prodávajícímu.
- 5.9. Smluvní strany se dohodly, že na každý elektrický stroj bude vystavena samostatná Faktura.
- 5.10. Za změnu ceny Zboží se nepovažuje změna v sazbách DPH, která se účtuje podle sazby platné v den uskutečnění zdanitelného plnění.
- 5.11. Kupní cena zahrnuje veškeré náklady spojené se Zbožím a jeho dodáním, včetně nákladů na přepravu Zboží, na pojištění Zboží, nákladů spojených s obstaráním dokladů ke Zboží, etiketování, cla, daně, skladné, včetně dalších nákladů souvisejících s dodávkou předmětu plnění v této Smlouvě neuvedených.
- 5.12. Smluvní strany se dohodly, že cena Zboží je stanovena jako cena konečná. Kupující nebude Prodávajícímu hradit nad rámec ceny smlouvené žádné další náklady, ani jiné nároky peněžní povahy uplatněné Prodávajícím.

## 6. DALŠÍ PRÁVA A POVINNOSTI SMLUVNÍCH STRAN

- 6.1. Prodávající je povinen dodat Zboží v místě dodání uvedeném ve Smlouvě. Náklady a nebezpečí spojené s dopravou Zboží do místa předání nese Prodávající.
- 6.2. Prodávající je povinen dodat Zboží dle technické specifikace stanovené dle této Smlouvy v požadovaném množství, ve standardní jakosti, balení a homologované v souladu s příslušnými právními předpisy. Nedodržení těchto podmínek je důvodem pro Kupujícího nepřevzít Zboží, či vrátit Zboží na náklady Prodávajícího. Dále se Prodávající zavazuje Kupujícímu uhradit veškeré škody, resp. náklady, které mu tímto prokazatelně vzniknou.
- 6.3. Vlastnictví ke Zboží přechází na Kupujícího dnem předání. Nebezpečí škody na věci přechází na Kupujícího podpisem dodacího listu Kupujícím, resp. příslušným zmocněným subjektem.
- 6.4. Kupující je oprávněn uplatňovat nároky z vady Zboží kdykoliv po celou dobu jeho záruky.
- 6.5. Vady zjistitelné při převzetí Zboží uplatní Kupující nebo jeho zmocnění zástupci u Prodávajícího ihned, nebo nejpozději do pěti (5) dnů od dodání. Prodávající tyto oprávněné reklamace nahradí buď bezvadným Zbožím, popřípadě již zaplacené Zboží bude dobropisovat se lhůtou splatnosti patnácti (15) dnů od vystavení dobropisu, přičemž volba způsobu vyřešení reklamace náleží Kupujícímu.
- 6.6. Smluvní strany se dohodly, že Kupující je oprávněn při jakékoliv vadě Zboží požadovat dle své volby výměnu Zboží či přiměřenou slevu z ceny Zboží, zároveň je bez ohledu na charakter vady oprávněn Objednávku bez náhrady zrušit.
- 6.7. Smluvní strany se dohodly, že o ekologické likvidaci stávajícího vybavení bude Kupujícímu předán doklad a zároveň vážní lístek a peněžní hotovost ze sběrných druhotných surovin.

- 6.8. Prodávající je, po celou dobu účinnosti této Smlouvy, povinen být pojištěn pro případ vzniku odpovědnosti za škodu způsobenou při výkonu podnikatelské činnosti s tím, že limit pojistného plnění musí činit minimálně 1 000 000,- Kč (slovy „jeden milion“ korun českých). Kopii dokladu o tomto pojištění předal Prodávající Kupujícímu před uzavřením této Smlouvy.

## 7. ZÁRUKA

- 7.1. Prodávající poskytuje Kupujícímu záruku na dodané Zboží. Prodávající se zavazuje, že dodané Zboží bude po celou záruční dobu způsobilé ke svému účelu a že si zachová obvyklé vlastnosti. Délka záruční doby činí dvacet čtyři (24) měsíců na dodané Zboží, včetně všech komponentů a včetně příslušenství, nestanoví-li výrobce dodaného Zboží záruční dobu delší.
- 7.2. Záruční doba běží ode dne doručení a zprovoznění Zboží a potvrzením dodacího listu oběma Smluvními stranami.
- 7.3. Veškeré závady nebo zjištěné problémy na Zboží je Kupující povinen uplatnit u Prodávajícího bez zbytečného odkladu poté, kdy vadu zjistil, prostřednictvím e-mailové pošty.

Kupující bude vady Zboží oznamovat na:



- 7.4. V případě, že Kupující oznámí vady Zboží v době běhu záruční doby, bude se mít za to, že požaduje bezplatné odstranění vady dle ustanovení čl. 6 této Smlouvy, neuvede-li v oznámení jinak. Neprodleně poté, nejpozději však do dvanácti (12) hodin od nahlášení, kdy Prodávající obdrží oznámení o vadě dle tohoto článku, zašle Kupujícímu e-mail na adresu, ze které obdržel toto oznámení.
- 7.5. Záruční servis bude probíhat bezplatně po celou dobu záruky v místě dodání.
- 7.6. Během trvání záruční lhůty, Prodávající poskytne Kupujícímu bezplatný servis v rozsahu odstranění reklamovaných vad Zboží včetně dodání potřebných náhradních dílů s výjimkou případů, kdy bylo poškození prokazatelně způsobeno nesprávnou obsluhou Kupujícího, nerespektováním pokynů návodu k obsluze. Záruka se rovněž nevztahuje na díly spotřební povahy (filtry, žárovky, těsnění apod.).
- 7.7. Prodávající prostřednictvím servisních pracovníků nastoupí k odstranění reklamované vady nejpozději následující pracovní den po nahlášení závady prostřednictvím e-mailové pošty, nedohodnou-li se Smluvní strany jinak a je povinen vadu odstranit v nejbližším možném termínu. U velmi závažných vad je povinen vadu odstranit v termínu ne delším než deset (10) dnů od data nahlášení vady s ohledem na povahu a rozsah vady. Prokáže-li se, že se na reklamovanou vadu nevztahuje záruka, uhradí Kupující Prodávajícímu náklady na odstranění vady.



- 7.8. Prodávající předá písemným protokolem odstranění závady, nebo zjištěného problému, nebo případnou výměnu Zboží Kupujícímu.

## 8. OPRÁVNĚNÉ OSOBY

- 8.1. Každá ze Smluvních stran písemně jmenovala oprávněnou osobu či oprávněné osoby (dále jen „Oprávněné osoby“). Seznam těchto osob je uveden v Příloze č. 2 této Smlouvy. Oprávněné osoby budou zastupovat Smluvní stranu v obchodních záležitostech souvisejících s plněním této Smlouvy. Oprávněné osoby nemají právo tuto Smlouvu měnit ani ji doplňovat, nejsou-li zároveň statutárním zástupcem kterékoli ze Smluvních stran.

## 9. SANKCE A NÁHRADA ŠKODY

- 9.1. Nedodá-li Prodávající Kupujícímu Zboží ve lhůtě uvedené v čl. 3 této Smlouvy, je povinen zaplatit Kupujícímu smluvní pokutu ve výši 0,03 % z celkové kupní ceny nedodaného Zboží bez DPH uvedené v Příloze č. 1 této Smlouvy, a to za každý započatý den prodlení.
- 9.2. V případě, že Prodávající dodá Kupujícímu Zboží nesplňující technické parametry uvedené v Příloze č. 1 této Smlouvy, je povinen zaplatit Kupujícímu smluvní pokutu ve výši 0,01 % z kupní ceny vadně dodaného Zboží. Tím není dotčeno právo Kupujícího na výměnu Zboží splňující technické parametry uvedené v Příloze č. 1 této Smlouvy.
- 9.3. Smluvní pokuta je splatná do třiceti (30) kalendářních dnů po doručení písemného oznámení o uložení smluvní pokuty druhé Smluvní straně. Oznámení o uložení smluvní pokuty musí vždy obsahovat popis a časové určení události, která v souladu s touto Smlouvou zakládá právo Smluvní strany účtovat smluvní pokuty. Kupující si vyhrazuje právo na určení způsobu úhrady smluvní pokuty, a to včetně možnosti zápočtu proti kterékoliv splatné pohledávce Prodávajícího vůči Kupujícímu.
- 9.4. V případě, že Prodávající neodstraní vady Zboží ve lhůtě stanovené touto Smlouvou, je Kupující oprávněn mu účtovat smluvní pokutu ve výši 1000,- Kč (slovy: jeden tisíc korun českých) za každý započatý den prodlení a za každou vadu zvlášť.
- 9.5. V případě, že Kupující bude v prodlení se zaplacením Faktury Prodávajícího, zaplatí Prodávajícímu spolu s dlužnou částkou též zákonný úrok z prodlení.
- 9.6. Zaplacením smluvní pokuty dle této Smlouvy není dotčen nárok Kupujícího na náhradu škody v plném rozsahu, ani povinnost Prodávajícího vzniklou škodu v plném rozsahu Kupujícímu uhradit.
- 9.7. Smluvní strany se zavazují upozornit druhou Smluvní stranu bez zbytečného odkladu na vzniklé okolnosti vylučující odpovědnost bránící řádnému plnění této Smlouvy. Smluvní strany se zavazují k vyvinutí maximálního úsilí k odvrácení a překonání okolností vylučujících odpovědnost.



## 10. OCHRANA INFORMACÍ

- 10.1. Prodávající podpisem této Smlouvy souhlasí, v souladu se zněním zákona č. 106/1999 Sb., o svobodném přístupu k informacím, s možným zpřístupněním či zveřejněním celé této Smlouvy v jejím plném znění, jakož i všech úkonů a okolností s touto Smlouvou souvisejících, ke kterému může kdykoliv v budoucnu dojít.
- 10.2. Prodávající uděluje Kupujícímu souhlas se zveřejněním celého obsahu této Smlouvy včetně jejích dodatků na profilu zadavatele s tím, že Kupující učiní nezbytná opatření ke znečitelnění těch identifikačních údajů Prodávajícího, o kterých to stanoví příslušné platné právní předpisy České republiky, případně ke znečitelnění dalších údajů, jejichž znečitelnění výslovně Smlouva vyžaduje.
- 10.3. Prodávající bez jakýchkoliv výhrad souhlasí se zveřejněním své identifikace a všech údajů uvedených ve Smlouvě včetně ceny předmětu plnění.
- 10.4. Kupující se zavazuje zajistit zveřejnění této Smlouvy dle zákona č. 340/2015 Sb. o registru smluv v platném znění.

## 11. SOUČINNOST A VZÁJEMNÁ KOMUNIKACE

- 11.1. Smluvní strany se zavazují vzájemně spolupracovat a poskytovat si veškeré informace potřebné pro řádné plnění svých závazků. Smluvní strany jsou povinny informovat druhou Smluvní stranu o veškerých skutečnostech, které jsou nebo mohou být důležité pro řádné plnění této Smlouvy.
- 11.2. Všechna oznámení mezi Smluvními stranami, která se vztahují k této Smlouvě, nebo která mají být učiněna na základě této Smlouvy, musí být učiněna v písemné podobě a druhé straně doručena buď datovou schránkou, e-mailem s potvrzením o doručení, osobně nebo doporučeným dopisem či jinou formou registrovaného poštovního styku na adresu uvedenou v titulní stránce Smlouvy, není-li stanoveno nebo mezi Smluvními stranami dohodnuto jinak.
- 11.3. Smluvní strany se zavazují, že v případě změny své adresy budou o této skutečnosti druhou Smluvní stranu informovat nejpozději do tří (3) pracovních dnů ode dne této změny.

## 12. UCHOVÁNÍ DOKUMENTŮ

- 12.1. Prodávající je povinen uchovávat dokumenty související s plněním dle této Smlouvy nejméně po dobu deseti (10) let od konce účetního období, ve kterém došlo k zaplacení ceny Zboží, a to zejména pro účely kontroly oprávněnými kontrolními orgány.
- 12.2. Prodávající je povinen umožnit kontrolu dokumentů souvisejících s dodávkami dle této Smlouvy ze strany Kupujícího a orgánů oprávněných k provádění kontroly, a to zejména ze strany Ministerstva vnitra ČR, Ministerstva financí ČR, Centra pro regionální rozvoj České republiky, územních finančních orgánů, Nejvyššího kontrolního úřadu, Evropské komise, Evropského účetního dvora,

případně dalších orgánů oprávněných k výkonu kontroly a ze strany třetích osob, které tyto orgány ke kontrole pověří nebo zmocní.

- 12.3. Prodávající je podle ustanovení § 2 písm. e) zákona č. 320/2001 Sb., o finanční kontrole ve veřejné správě a o změně některých zákonů (zákon o finanční kontrole), povinen spolupůsobit při výkonu finanční kontroly.

### **13. ŘEŠENÍ SPORŮ**

Podle § 89a zákona č. 99/1963 Sb., občanský soudní řád se Smluvní strany Smlouvy dohodly, že místně příslušným soudem prvního stupně ve sporech ze Smlouvy bude v případech, kdy není stanovena výlučná příslušnost soudu a kdy je v prvním stupni příslušný krajský soud, Městský soud v Praze, v případech, kdy je prvním stupni příslušný okresní soud, Obvodní soud pro Prahu 10.

### **14. PLATNOST A ÚČINNOST SMLOUVY**

- 14.1. Tato Smlouva nabývá platnosti dnem jejího uzavření a účinnosti dnem zveřejnění v registru smluv.
- 14.2. Smluvní strany se dohodly, že Prodávající započne s plněním této Smlouvy neprodleně po jejím uveřejnění v registru smluv.
- 14.3. Smluvní strany se s ohledem na zákon č. 235/2004 Sb., o dani z přidané hodnoty, ve znění pozdějších předpisů, dohodly následujícím způsobem: Kterákoli Smluvní strana může odstoupit od Smlouvy v případě, že druhá Smluvní strana v průběhu účinnosti Smlouvy poruší závažným způsobem své povinnosti vztahující se ke správě daní a správce daně rozhodne o jeho nespolehlivosti. Smluvní strany se zavazují, že pokud by k vydání takového rozhodnutí správcem daně došlo, budou druhou Smluvní stranu o této skutečnosti neprodleně informovat.

### **15. ZÁVĚREČNÁ USTANOVENÍ**

- 15.1. Smluvní strany se dohodly, že jakákoliv změna, mimo oprávněných osob, této Smlouvy musí být provedena písemnou formou a musí být podepsána statutárním zástupcem, který může ve smluvních věcech jednat jménem či za Smluvní stranu. Změny Smlouvy se sjednávají jako dodatek ke Smlouvě s číselným označením podle pořadového čísla příslušné změny Smlouvy.
- 15.2. Pokud jakýkoli závazek dle Smlouvy nebo kterékoli ustanovení Smlouvy je nebo se stane neplatným či nevymahatelným, nebude to mít vliv na platnost a vymahatelnost ostatních závazků a ustanovení této Smlouvy a Smluvní strany se zavazují takovýto neplatný nebo nevymahatelný závazek či ustanovení nahradit novým, platným a vymahatelným závazkem, nebo ustanovením, jehož předmět bude nejlépe odpovídat předmětu a ekonomickému účelu původního závazku či ustanovení.

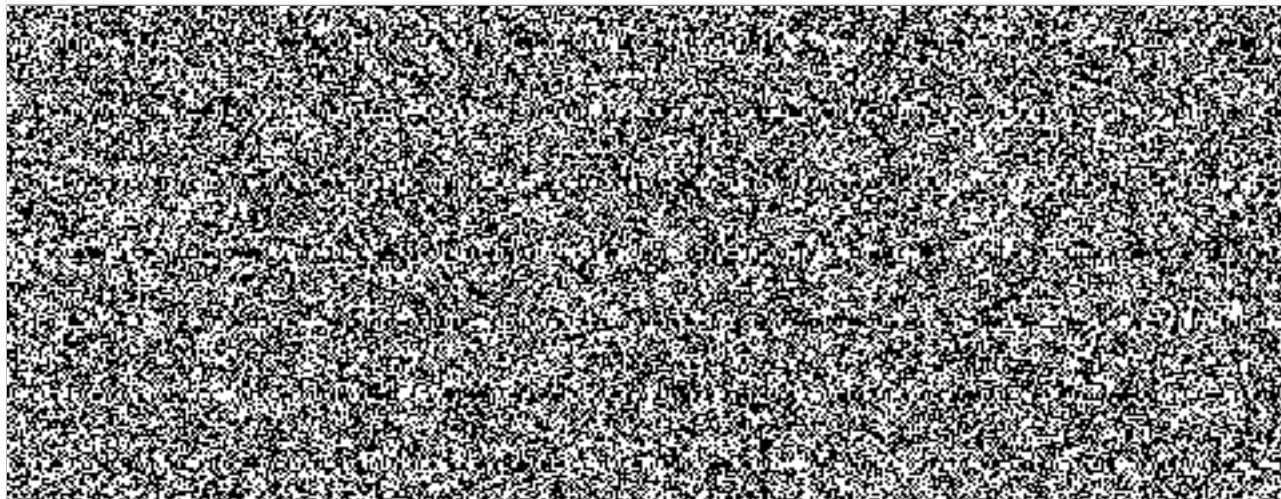


- 15.3. Práva a závazky vyplývající z této Smlouvy nemůže Prodávající postoupit bez předchozího písemného souhlasu Kupujícího. Prodávající je oprávněn započíst své splatné i nesplatné pohledávky za Kupujícím jen dohodou obou Smluvních stran.
- 15.4. Tato Smlouva je závazná rovněž pro právní nástupce Smluvních stran. Oznámení o změně Smluvní strany oznámí právní nástupce této Smluvní strany písemně každé ze Smluvních stran do patnácti (15) dnů od rozhodné události.
- 15.5. Uplynutím sjednané doby účinnosti této Smlouvy nejsou dotčeny závazky Smluvních stran, které svým charakterem účinnost této Smlouvy přesahují (např. závazky Smluvních stran vyplývající z dospělých smluvních sankcí, z nároků na náhradu škod apod.).
- 15.6. Veškeré spory, vzniklé z této Smlouvy nebo z jejího rozvázání, zrušení nebo prohlášení neplatnosti se řídí českým právem.
- 15.7. Prodávající souhlasí se zasíláním obchodních sdělení elektronickou poštou a jinými elektronickými prostředky podobného charakteru v souladu se zákonem č. 480/2004 Sb., o některých službách informační společnosti a změně některých zákonů.
- 15.8. Smluvní strany se dohodly, že pokud se písemnost ve lhůtě deseti (10) dnů ode dne, kdy byla k vyzvednutí připravena, nevyzvedne, písemnost se považuje za doručenou posledním dnem této lhůty.
- 15.9. Práva a povinnosti zde neupravené se řídí příslušným ustanovením zákona č. 89/2012 Sb., občanský zákoník, v platném znění.
- 15.10. Smluvní strany obdrží po jednom elektronickém originálu uzavřené smlouvy.
- 15.11. Smluvní strany prohlašují, že je jim znám celý obsah Smlouvy a jejich příloh, Smlouvě i jejím přílohám beze zbytku porozuměly, a že tuto Smlouvu uzavřely na základě svobodné a vážné vůle. Na důkaz této skutečnosti připojují své elektronické podpisy.

Nedílnou součástí této Smlouvy jsou následující přílohy:

Příloha č. 1 - Cenová nabídka a technická specifikace

Příloha č. 2 – Seznam oprávněných osob



## Příloha č. 1 Smlouvy

## Cenová nabídka a technická specifikace

Technické podmínky stanovené zadavatelem	Nabídka Prodávajícího (Vyplňuje účastník)		
	Splnění podmínek		Poznámky - případná konkretizace
	ANO	NE	
<b>Základní požadavky - 1 ks - konvektomat - místo dodání Lovecká chata Na Tokáni</b>			
1 Vývin páry - bojler	x		RETIGO B 611b
2 Tepelný zdroj - elektřina (min 9 kW)	x		10,9 kW
3 Kapacita 6-7 GN 1/1 (rozměr GN 530x325 mm)	x		7x GN 1/1
4 Rozměry (š x v x h) 86-95 cm x 55-85 cm x 80-90 cm	x		933x786x821
5 Displej a dotykový panel pro ovládání (ovládání v ČJ)	x		
<b>Požadavky na varné procesy konvektomatu (minimální parametry):</b>			
1 Horký vzduch 30 - 300 °C	x		
2 Kombinovaný režim 30 - 300 °C	x		
3 Váření v páře 30 - 130 °C	x		
4 Bio váření 30 - 98 °C	x		
5 Regenerace	x		
6 Udržování	x		
7 30 - 150 jídel denně	x		
<b>Požadavky na další funkce konvektomatu :</b>			
1 Automatický start	x		
2 Automatické čištění	x		
3 Odpadní systém (přípojka k odpadu DN 40-50 mm)	x		
4 Přívod vody (DN 20 mm)	x		
<b>Požadavky na provedení přístroje:</b>			
1 Stroj musí být vyroben z nerezové oceli (například CrNi ocel 1.4301)	x		
2 Trojité dveřní sklo	x		
3 Obousměrný ventilátor	x		
4 Bezpečnostní otvírácí dveří	x		
5 Odkapová dveřní vanička	x		
6 Vyjímatelné držáky gastronádob s roztečí 65 mm	x		
7 Teplotní sonda (minimálně jednobodová)	x		
8 Klapka pro odtah přebytečné páry	x		
9 Ruční samonavijecí sprcha	x		
10 Olejová pistole	x		olejová pistole retigo
<b>Příslušenství a služby</b>			
1 Podstavec pod konvektomat - výška včetně konvektomatu 145-155 cm se vsuný na GN	x		
2 Montáž nové technologie a demontáž staré technologie	x		
<b>Cena v Kč</b>	<b>Cena bez DPH</b>		<b>Ceková cena včetně DPH</b>
	166 900,00	35 049,00	201 949,00



Základní požadavky - 1 ks - konvektomat - místo dodání LD TOSCA

1	Vývin páry - bojler	x		RETIGO B 2011b
2	Tepelný zdroj - elektrina (min 35 kW)	x		37,1 kW
3	Kapacita 20 GN 1/1 + 1 zásuv	x		
4	Rozměry (š x v x h) 948 mm x 1858 mm x 834 mm - tolerance +/- 10%	x		948x1824x827
5	Rychlá volba pomocí jednoho stisku - symboly, přehledné ovládání	x		
6	Displej a dotykový panel pro ovládání (ovládání v ČJ), min. 8 nejčastěji používaných programů	x		
7	Automatický změkčovač vody	x		
Požadavky na varné procesy konvektomatu (minimální parametry):				
1	Varné procesy - grilování, smažení, pečení, vaření v páře, dušení ...	x		
2	Horký vzduch 30 - 270 °C	x		
3	Kombinovaný režim 30 - 250 °C	x		
4	Vaření v páře 30 - 100 °C	x		
5	Bio vaření 30 - 98 °C	x		
6	Regenerace	x		
7	Programovatelná rychlost ventilátoru pro tepelnou úpravu citlivých pokrmů	x		
8	Udržování	x		
9	Tepelná úprava s možností přímého vstřiku páry 30 - 120 °C	x		
Požadavky na další funkce konvektomatu :				
1	Aktivní odvlhčování a zavlhčování varné komory min v 5-ti stupních	x		
2	Automatické čištění - min 3-úrovňový systém vnitřního prostoru	x		
3	Samovyprazdňovací nádoba na zkondenzovanou vodu	x		
4	Min 350 nastavitelných programů tepelné úpravy s min 20 kroky	x		
5	Barevné rozlišení provozních stavů	x		
6	USB vstup s krytím min IPX 5	x		
7	Odpadní systém (přípojka k odpadu DN 40-50 mm)	x		
8	Přívod vody (DN 20 mm)	x		
Požadavky na provedení přístroje:				
1	Stroj musí být vyroben z nerezové oceli (například CrNi ocel 1.4301)	x		
2	Trojité dveřní sklo - vnitřní sklo s možností snadného otvírání pro čištění	x		
3	Obousměrný ventilátor minimálně 2 rychlosti	x		
4	Bezpečnostní otvírání dveří (otočná klika s bezpečnostní neutrální pozicí)	x		
5	Zakulacené vnitřní rohy skříně	x		
6	Hygienické a snadno vyjímatelné těsnění dveří	x		
7	Teplotní sonda	x		
8	Ruční samonavíjecí sprcha	x		
Ostatní				
1	Montáž nové technologie a demontáž staré technologie	x		
Cena v Kč			Cena bez DPH	DPH
			297 990,00	62 577,90
				Ceková cena včetně DPH
				360 567,90

**Základní požadavky - 1 ks - myčka na černé nádobi - místo dodání LD Tosca**

1	Rozměry (š x v x h) 77,5 cm x 188 cm x 87 cm - maximální rozměry	x		Myčka WINTERHALTER UF-L
2	Světelná vstupní výška: min. 80 cm	x		
3	Výška s otevřeným krytem: max. 224 cm	x		
4	Pracovní výška: max. 88,5 cm	x		
5	Spotřeba vody na mycí cyklus: max. 5 l	x		
6	Teplota nádrže: 60 °C	x		
7	Teplota oplachu: 85 °C	x		
8	Nastavitelné napětí: 230 nebo 400 V	x		
9	Celkový příkon: 7,6 - 18,7 kW +/- 10%	x		
10	Objem nádrže: max 70 l	x		

**Požadavky na mycí cykly (výkon):**

1	Klasický program min. 24 košů za hodinu	x		
2	Krátký program min. 60 košů za hodinu	x		

**Požadavky na další funkce myčky:**

1	Účinný 4násobný filtrační systém se senzorem zakažení - permanentně čistý mycí roztok	x		
2	Efektivní využívání energie, maximální hospodárnost	x		
3	Individuálně nastavitelná mycí síla pomocí systému Vario Power	x		
4	Snadná obsluha myčky pomocí dotykového panelu (vhodné i pro často se střídající personál/nezkušenou obsluhu)	x		

**Požadavky na provedení přístroje:**

1	Stroj musí být vyroben z odolné nerezové oceli 18/10 (AISI 304)	x		
2	Ergonomický design	x		
3	Odklopiteľné dveře a koš vyklápěný nahoru - snadný přístup a čištění vnitřku myčky	x		
4	Dávkovací čerpadlo mycího a oplachového stroje	x		
5	Vysoce výkonné eliptické mycí rameno - kompletní plošné pokrytí	x		

**Příslušenství a služby**

1	Montáž nové technologie a demontáž staré technologie	x		
---	--	---	--	--

**Cena v Kč**

Cena bez DPH	DPH	Ceková cena včetně DPH
244 900,00	51 429,00	296 329,00

**Základní požadavky - 1 ks - škrabka na brambory a kořenovou zeleninu - místo dodání - LD TOSCA**

1	Celonerezové provedení	x		VARES ŠKBZ 20 Nerez
2	Materiál zajišťující oškrábání na budbnu i dnu nádoby	x		
3	Rozměry (š x v x h) 80x75x95 cm tolerance +/- 10%	x		

**Funkční požadavky**

1	Napětí min 400 V	x		
2	Elektro min 0,55 kW	x		
3	Výkon min 300 kg/h	x		
4	Náplň min 20 kg	x		
5	Spotřeba vody max 2,5 l/kg	x		
6	Délka cyklu loupání max 6 min	x		

**Ostatní požadavky**

1	Montáž nové technologie a demontáž staré technologie	x		
---	--	---	--	--

**Cena v Kč**

Cena bez DPH	DPH	Ceková cena včetně DPH
35 900,00	7 539,00	43 439,00

**Cena celkem v Kč**

Cena bez DPH	DPH	Ceková cena včetně DPH
745 690,00	156594,9	902 284,90

**Pozn.:**  
V nabídkové ceně musí být zahrnuta doprava do místa plnění, montáž nové a demontáž staré technologie.





## SEZNAM OPRÁVNĚNÝCH OSOB

Seznam osob oprávněných k objednávání jménem Kupujícího:

