

Smlouva o poskytování služeb v odpadovém hospodářství

Zhotovitel:	<p>COMPAG MLADÁ BOLESLAV s.r.o. zapsán v obchodním rejstříku vedeném Městským soudem v Praze, oddíl C, vl. 22798 se sídlem: Vančurova 1425, 293 01 Mladá Boleslav zastoupený: [REDACTED] na základě plné moci je oprávněn podepisovat [REDACTED] IČO: 47551984 DIČ CZ47551984 bankovní spojení: Česká spořitelna, č. ú.: [REDACTED] kontaktní osoba ve věcech obchodních: [REDACTED] kontaktní osoba ve věcech provozních: [REDACTED]</p>
Objednatel:	<p>Česká republika - Hasičský záchranný sbor Středočeského kraje Organizační složka státu - 325 se sídlem: Jana Palacha 1970, 272 01 Kladno zasílací adresa: shodná se sídlem zastoupený: plk. Ing. Miloslav Svatošem - ředitelem HZS Středočeského kraje, vrchním radou IČO: 70885371 DIČ: není plátce DPH Bankovní spojení: Česká národní banka, Praha 1, č. ú.: [REDACTED] Elektronická adresa pro zasílání faktur: [REDACTED]</p> <p>kontaktní osoba za Mladou Boleslav/tel/e-mail: [REDACTED] kontaktní osoba za Bělou p. Bezdězem/tel/e-mail: [REDACTED] ludek. [REDACTED] kontaktní osoba za Mnichovo Hradiště/tel/e-mail: [REDACTED]</p>

Výše uvedený zhotovitel a objednatel se dohodli na následujícím znění smlouvy.

1. Úvodní ustanovení

- 1.1 Zhotovitel je osobou oprávněnou podle zákona č. 185/2001 Sb., o odpadech, ve znění pozdějších předpisů k podnikání v oblasti nakládání s odpady prostřednictvím několika zařízení s přiděleným IČZ. Na dokladu o převzetí odpadu bude vždy uvedené identifikační číslo zařízení (dále jen IČZ), do kterého byl odpad přijat. Objednatel je ve smyslu zákona o odpadech původcem předávaného odpadu bez přiděleného IČZ, nebo je oprávněnou osobou k nakládání s odpady, která má povinnosti původce odpadu a má přidělené IČZ.
- 1.2 Odpady zhotovitel přebírá do svého mobilního zařízení CZS01130.
- 1.3 Svozové místo je místo dohodnuté smluvními stranami, kde bude připravena sběrná nádoba určená ke svozu (Příloha č. 1).
- 1.4 Sběrná nádoba je nádoba, do níž původce shromažďuje odpad a přistavuje ji na svozové místo.



- 1.5 Písemné informace o odpadu (Příloha č. 2) - dokument popisující vlastnosti, kvalitu odpadu a podmínky, za kterých lze uložit odpad do určitého zařízení (mobilní zařízení, kompostárna aj.).
- 1.6 Pro určení místa vzniku odpadů ve vztahu k evidenci odpadů se použije tento postup:

- Vznik odpadu v provozovně - uvede se IČP „identifikační číslo provozovny“ objednatele (přiděleno živnostenským úřadem), ve které odpad vznikl, toto IČP se použije pro evidenci odpadů, vč. zaznamenání do písemných informací (Příloha č. 2).

Pokud samostatná provozovna nemá přiděleno IČP, vyplňuje se IČP, které si zvolí ohlašovatel sám. Doporučený formát interního čísla provozovny - dvanáctimístný údaj, ve kterém lze uvést číslice i písmena. Číslo provozovny se nesmí podobat číslu zařízení (IČZ), tedy nesmí začínat písmeny CZ. Číslo provozovny nesmí být rovno 0, nesmí jít ani o řetězec tvořený nulami.

- Vznik odpadu mimo provozovnu (např. stavební činnost, údržba zeleně) - IČP se neuvádí, ale uvede se kód ORP/SOP (z číselníků správních obvodů vydaných ČSÚ) podle místa vzniku odpadu.
- Vznik odpadu oprávněné osobě - IČZ - „identifikační číslo zařízení“ oprávněné osoby, ze kterého je odpad přebíráán, toto IČZ se použije pro evidenci odpadů.

2. Předmět smlouvy

- 2.1 Předmětem smlouvy je poskytování služeb v odpadovém hospodářství zhotovitelem objednateli v rozsahu specifikovaném v příloze č. 1 této smlouvy.
- 2.2 Zhotovitel se touto smlouvou zavazuje přebírat odpady objednatele, které jsou specifikovány v příloze č. 1 této smlouvy, a tyto přijmout do svého vlastnictví ve smyslu zákona o odpadech a s převzatými odpady naložit v souladu se zákonem o odpadech, to vše za předpokladu, že objednatel dodrží podmínky zhotovitele uvedené v této smlouvě. Smluvní strany se dohodly, že odpad se má za převzatý zhotovitelem v okamžiku, kdy jej převezme od objednatele přímo zhotovitel nebo třetí osoba, jež je smluvně zajištěná zhotovitelem k převzetí odpadů a jejich přepravě pro zhotovitele (dále jen „dopravce“).
- 2.3 Objednatel se zavazuje sjednaným způsobem předávat odpady zhotoviteli po dobu účinnosti smlouvy a převést vlastnické právo k odpadu na zhotovitele. Za plnění poskytovaná zhotovitelem se objednatel zavazuje zaplatit zhotoviteli úplatu sjednanou v příloze č. 1 této smlouvy a dále se zavazuje plnit i další povinnosti uvedené v této smlouvě.
- 2.4 Objednatel se zavazuje umožnit zhotoviteli resp. dopravci zajištěnému zhotovitelem převzetí odpadů v souladu s touto smlouvou. Smluvní strany se dohodly na tom, že místem předání a převzetí odpadů a tedy i místem jejich nakládky je adresa provozovny objednatele, nedohodnou-li se smluvní strany v konkrétním případě jinak. Objednatel se zavazuje předat zhotoviteli veškerou právními předpisy stanovenou dokumentaci týkající se odpadů, jejíž předání právní předpisy pro daný druh odpadu vyžadují, čímž potvrzuje předání odpadů zhotoviteli. Jedná se například o:
- Základní popis odpadu, Písemné informace
 - Zjednodušený základní popis odpadu
- 2.5 Svoz odpadu, na který se nevztahuje tato smlouva, může být proveden pouze na základě operativní objednávky objednatele, popř. dodatkem k této smlouvě. Operativní objednávka musí být učiněna písemně, musí v ní být uvedeno předpokládané množství odpadu k převzetí a den (tj. datum) požadovaného převzetí, přičemž cena takto provedeného plnění bude stanovena na základě platného ceníku zhotovitele.

3. Práva a povinnosti smluvních stran

- 3.1 Zhotovitel zajistí odvoz odpadu řádně a včas, v souladu s touto smlouvou a s obecně závaznými předpisy.
- 3.2 Objednatel zajistí, aby sběrné nádoby všech typů a pytle s logem COMPAG (dále jen „pytle“) dle této smlouvy byly přistaveny ke svozu na sjednaném svozovém místě a zároveň byly umístěny tak, aby k nim měl zhotovitel bezproblémový přístup se svozovým nákladním vozidlem. Sběrné nádoby mohou být umístěny nejdále 5 m od místa pro zastavení svozového nákladního vozidla, přičemž mezi sběrnou nádobou a svozovým vozidlem nesmí být překážka omezující přitažení sběrné nádoby v přímém směru ke svozovému



- vozidlu. Zhotovitel je povinen zajistit navrácení sběrných nádob po jejich vyprázdnění na místo, kde byly přistaveny ke svozu.
- 3.3 V případě, že objednatel nezajistí bezproblémový přístup pro provoz nákladních vozidel o celkové hmotnosti 28 tun, 4 m výšky a 3 m šířky, má se za to, že se jedná o překážku na straně objednatele a zhotovitel není povinen poskytnout službu za takovouto překážkou.
- 3.4 Objednatel je povinen zajistit zpevněné stání (vydlážděné, vybetonované, vyasfaltované apod.) pro nádoby na odpad s pojezdovými kolečky a to až do místa, kde stojí svozový vůz, ke kterému musí být nádoba dopravena, aby mohla být vyprázdněna do svozového vozidla.
- 3.5 Objednatel odpovídá za ztrátu nebo poškození všech pronajatých nádob, ke kterému nedošlo ze strany zhotovitele.
- 3.6 Objednatel zajistí, aby nádoby a pytle byly k odvozu připraveny v den odvozu nejpozději do 6 hodin ráno a ponechány na místě do jejich svozu.
- 3.7 Podléhá-li umístění nádob nebo pytlů zvláštnímu povolení k užívání (např. umístění na veřejné komunikaci, povolení vjezdu atd.), objednatel se zavazuje toto povolení zajistit.
- 3.8 Pokud nebude zhotovitel moci splnit povinnosti vyplývající z této smlouvy z důvodů zásahu vyšší moci, je povinen splnit je v nejkratší možné době na své náklady po dohodě obou smluvních stran.
- 3.9 Znečištění stanoviště nádob nebo veřejného prostranství způsobené manipulací se sběrnou nádobou při svozu je zhotovitel povinen odstranit na své náklady.
- 3.10 Zhotovitel je oprávněn odmítnout vyprázdnění sběrných nádob (popelnic i kontejnerů), pokud v nich jsou obsaženy jiné odpady, než pro které je nádoba určena, nebo je odpad teplý a mohl by způsobit požár.
- 3.11 Zhotovitel je oprávněn nesvézt nádoby, které nejsou řádně označeny evidenční známkou zhotovitele nebo nejsou technicky způsobilé k vysypání.
- 3.12 Zhotovitel není v žádném případě povinen svézt odpad, který je umístěn mimo svozovou nádobu/pytel s logem.
- 3.13 Do pytlů smí být uložen jen odpad do maximální hmotnosti 20 kg.
- 3.14 Objednatel zodpovídá za škody na majetku i zdraví způsobené zejména porušením povinností uvedených v čl. 3.2, 3.3, 3.4, a 3.7.
- 3.15 Objednatel je povinen zajistit shromažďování odpadu do sběrných nádob na svozovém místě a zhotovitel se zavazuje zajistit sběr takového odpadu, jeho svoz a další způsob nakládání v souladu se zákonem o odpadech (dále jen jako „svoz“), a to v rozsahu dle přílohy č. 1 této smlouvy.
- 3.16 Zhotovitel je povinen zajistit v případě havárie či poruchy na svozovém nákladním vozidle, v případě jiné vážné události nebo v případě oznámení o neprovedeném svozu objednatelem náhradní svoz odpadu nejpozději následující pracovní den.
- 3.17 Objednatel je povinen vrátit zhotoviteli ve lhůtě pěti dnů ode dne ukončení účinnosti této smlouvy všechny jím pronajaté sběrné nádoby, případně umožnit zhotoviteli přístup k jejich odvozu, a to ve stavu, v jakém je převzal, s přihlédnutím k běžnému opotřebením.
- 3.18 Objednatel je zodpovědný za řádné označení nádob svozovými známkami zhotovitele na příslušný rok.**
- 3.19 Zhotovitel je oprávněn neprovést svoz odpadu v případě, že objednatel nesplnil touto smlouvou sjednané povinnosti nebo je objednatel v prodlení s úhradou kterékoliv částky dle této smlouvy.
- 3.20 Zhotovitel nebude odpovědný objednateli za jakékoliv neplnění nebo prodlení s plněním svých povinností v rozsahu a po dobu, kdy je toto neplnění nebo prodlení způsobeno výskytem vyšší moci, vzniklé z jakékoliv vnější události nebo podmínky, které jsou mimo kontrolu zhotovitele a jimž se zhotovitel snažil všemi potřebnými opatřeními předejít.
- 3.21 V případě prodlení zhotovitele se svozem dle podmínek stanovených touto smlouvou, poté co byl zhotovitel objednatelem písemně na toto prodlení upozorněn a přesto nesjednal do 3 pracovních dnů od doručení písemného upozornění nápravu, je objednatel oprávněn zajistit splnění této povinnosti jiným způsobem na náklady zhotovitele.

4. Nájem sběrných nádob



- 4.1. Zhotovitel se zavazuje přenechat do užívání za úplatu objednateli sběrné nádoby specifikované v příloze č. 1 této smlouvy, (dále jen „předmět nájmu“ nebo „sběrné nádoby“).
- 4.2. Objednatel prohlašuje, že se seznámil se stavem předmětu nájmu a neshledal žádné faktické či právní vady, které by bránily jeho užívání k účelům touto smlouvou sledovaných, a v tomto stavu a za podmínek dále v této smlouvě stanovených jej do nájmu přijímá.
- 4.3. Objednatel je povinen předmět nájmu:
- užívat ve shodě s účelem smlouvy, hospodárně a účelně,
 - chránit před poškozením, ztrátou nebo zničením,
 - vrátit v případě, že jej nepotřebuje pro plnění účelu smlouvy nebo jej řádně nevyužívá, případně vyzvat zhotovitele k jejich převzetí,
 - užívat při dodržování všech požárních, bezpečnostních, hygienických a dalších předpisů, které se vztahují k jeho činnosti,
 - předložit zhotoviteli ke kontrole,
 - řádně užívat, jinak nese odpovědnost za škody na majetku způsobené neodborným zacházením a provozními událostmi.
- 4.4. Zhotovitel
- je povinen ke dni účinnosti této smlouvy předat objednateli předmět nájmu, pokud se strany nedomluví jinak,
 - je oprávněn žádat vrácení předmětu nájmu, neužívá-li objednatel předmět nájmu řádně, případně je užívá v rozporu s účelem, ke kterému má sloužit,
 - je oprávněn odebrat objednateli předmět nájmu v případě, že objednatel nesplnil touto smlouvou sjednané povinnosti nebo je objednatel v prodlení s úhradou kterékoliv částky dle této smlouvy.

5. Cena za služby

- 5.1. Cena za služby prováděné dle této smlouvy je stanovena dohodou stran a uvedena v příloze č. 1, která tvoří nedílnou součást této smlouvy. Ceny uvedené v příloze za poskytnuté služby jsou bez daně z přidané hodnoty. DPH bude k ceně přičtena ve výši dle příslušných právních předpisů účinných v době zdanitelného plnění.
- 5.2. Cena za poskytované služby dle této smlouvy bude vyúčtována vždy za fakturační období. Objednatel uhradí cenu za služby **4x ročně na základě faktury vystavené zhotovitelem** a datem zdanitelného plnění k 31. 3., 30. 6., 30. 9. a 31. 12. a doručené objednateli zpětně nejpozději do patnáctého dne prvního měsíce následujícího kalendářního čtvrtletí. Splatnost faktury se sjednává na 21 dní od data doručení objednateli.
- 5.3. Ostatní případné platby podle této smlouvy (např. úroky z prodlení, smluvní pokuty, náhrady škod, likvidace nebezpečných odpadů apod.) jsou splatné na výzvu k jejich úhradě. Platby dle tohoto odstavce je povinen zhotovitel vyúčtovat samostatnou fakturou se splatností 21 dní od data doručení, popřípadě společně s fakturou za sjednané služby.
- 5.4. Zhotovitel je oprávněn objednateli vystavit a doručovat jakoukoliv fakturu podle této smlouvy v elektronické podobě, a to na e-mailovou adresu objednatele uvedenou v záhlaví této smlouvy. Objednatel uděluje zhotoviteli souhlas k zasílání a používání faktur (daňových dokladů) v elektronické podobě ve smyslu ustanovení § 26 odst. 3 zákona č. 235/2004 Sb. o dani z přidané hodnoty.
- 5.5. Všechny platby podle této smlouvy se provádí bezhotovostně na účet zhotovitele uvedený v záhlaví této smlouvy. Číslo účtu a variabilní symbol či způsob jeho určení uvede zhotovitel vždy na faktuře. Všechny platby se provádějí v měně CZK. Náklady spojené s úhradou závazků dle této smlouvy (např. bankovní poplatky, poštovní poplatky) nese každá ze smluvních stran sama.
- 5.6. Případně-li poslední den splatnosti na den pracovního volna nebo pracovního klidu, pak je dnem splatnosti nejbližší následující pracovní den.
- 5.7. Platba objednatele se považuje za uhrazenou, je-li řádně identifikována (označena variabilním symbolem) a připsána v předepsané výši na účet zhotovitele uvedený v záhlaví této smlouvy nebo uhrazena v hotovosti.



- 5.8. Pro případ prodlení objednatele s úhradou kterékoliv splatné pohledávky (peněžitého dluhu) podle této smlouvy je objednatel povinen uhradit zhotoviteli smluvní pokutu ve výši 0,5 % z dlužné částky za každý započatý den prodlení. Tím není dotčeno právo na náhradu škody.
- 5.9. Smluvní strany si sjednávají, že případné přeplatky, vrátí zhotovitel objednateli na jeho účet, a to nejpozději do konce následujícího kalendářního měsíce, v němž přeplatek vznikl. Za den vrácení přeplatku se považuje den odepsání odpovídající finanční částky z bankovního účtu zhotovitele.
- 5.10. V případě, že umístění nádob nebo přístup k nim bude v rozporu s touto smlouvou, není zhotovitel povinen svoz těchto nádob provést. Objednatel si pro taková místa může u zhotovitele objednat svoz jinou technikou za úplatu podle platného ceníku zhotovitele.
- 5.11. Zhotovitel je oprávněn jednostranně upravit cenu za poskytované služby (původní či již zvýšenou) v následujících případech:
- a) Pokud dojde v porovnání se stavem ke dni uzavření této smlouvy ke zvýšení cen položek ovlivňujících cenu plnění nebo jakémukoliv zvýšení nákladů na poskytování plnění dle této smlouvy zejména z důvodu změny stávajících právních předpisů nebo přijetí nových, a to zejména pokud dojde k uložení nových poplatkových povinností nebo změně stávajících poplatkových povinností souvisejících se svozem, nakládáním a likvidací odpadu (např. zvýšení poplatku za uložení odpadu na skládku, zvýšení povinné finanční rezervy na rekultivaci a asanaci skládky apod.). Změna ceny z těchto důvodů je účinná od prvního dne kalendářního měsíce následujícího po měsíci, ve kterém zhotovitel písemně oznámil novou výši cen objednateli.
 - b) Dále je zhotovitel oprávněn jednou ročně zvýšit dosavadní (původní či již zvýšenou) cenu o míru inflace vyjádřenou procentním přírůstkem průměrného ročního indexu spotřebitelských cen za uplynulý kalendářní rok vyhlášenou Českým statistickým úřadem. Změna ceny z tohoto důvodu je účinná od prvního dne kalendářního měsíce následujícího po měsíci, ve kterém zhotovitel písemně oznámil novou výši cen objednateli.

6. Trvání a ukončení smlouvy

- 6.1. Tato smlouva se uzavírá na dobu neurčitou.
- 6.2. Smlouva nabývá platnosti dnem podpisu smlouvy oběma smluvními stranami a účinnosti dnem **1.1.2019**.
- 6.3. Obě smluvní strany jsou oprávněny smlouvu vypovědět s výpovědní dobou tři měsíce. Výpovědní doba počíná běžet prvního dne měsíce následujícího po měsíci, v němž druhá smluvní strana obdrží písemnou výpověď zaslou na její adresu uvedenou v záhlaví této smlouvy.
- 6.4. Tuto smlouvu lze ukončit dohodou obou smluvních stran.
- 6.5. Zhotovitel má právo tuto smlouvu vypovědět bez výpovědní doby, dostane-li se objednatel do déle než 30 dní trvajícího prodlení s úhradou kteréhokoliv svého peněžitého závazku. Výpověď doručí zhotovitel na adresu objednatele uvedenou v záhlaví této smlouvy. Účinky této výpovědi nastávají ke dni, kdy bude doručena objednateli.
- 6.6. Objednatel má právo tuto smlouvu vypovědět bez výpovědní doby, dostane-li se zhotovitel do delšího než 30 denního prodlení s plněním své povinnosti dle čl. 3 bod 3.1. této smlouvy (zajistit řádně a včas odvoz odpadu) pokud byl zhotovitel na své prodlení ze strany objednatele písemně upozorněn. Výpověď doručí objednatel na adresu zhotovitele uvedenou v záhlaví této smlouvy. Účinky této výpovědi nastávají ke dni, kdy bude doručena zhotoviteli.
- 6.7. Odstoupení od této smlouvy má účinky jen do budoucna. V případě odstoupení některé strany od této smlouvy nejsou strany povinny si vrátit plnění, která si na základě této smlouvy doposud poskytly, a zůstávají zachovány veškeré nároky které stranám z této smlouvy a v souvislosti s ní vznikly do doby odstoupení od ní.
- 6.8. V případě ukončení této smlouvy se obě smluvní strany zavazují vypořádat vzájemné závazky založené touto smlouvou nejpozději do 1 měsíce ode dne ukončení této smlouvy.



7. Závěrečná ustanovení

- 7.1. Smluvní strany se dohodly, že pro případ jakýchkoliv sporů vzniklých z této smlouvy nebo v souvislosti s ní je místně příslušným soudem obecný soud zhotovitele.
- 7.2. V případě, že celé či jakákoli část ustanovení smlouvy bude shledáno neplatným nebo neúčinným, ostatní ustanovení této smlouvy zůstanou platná a účinná. Smluvní strany se zavazují, že v dobré víře projednají a dohodnou se na nahrazení takového neplatného nebo neúčinného ustanovení ustanovením, které bude platné a účinné a bude odrážet záměr smluvních stran zamýšlený v původním ustanovení.
- 7.3. Právní vztahy z této smlouvy se řídí zejména zákonem č. 89/2012, občanský zákoník a zákonem č. 185/2001 Sb., o odpadech, a souvisejícími platnými právními předpisy.
- 7.4. Smluvní strany uzavírají tuto smlouvu v souladu se zákonem č. 101/2000 Sb., o ochraně osobních údajů a o změně některých zákonů, a podle Nařízení Evropského parlamentu a Rady (EU) 2016/679 ze dne 27. dubna 2016 o ochraně fyzických osob v souvislosti se zpracováním osobních údajů a o volném pohybu těchto údajů a o zrušení směrnice 95/46/ES (obecné nařízení o ochraně osobních údajů).
- 7.5. Tato smlouva nahrazuje v plném rozsahu veškerá smluvní ujednání uzavřená před uzavřením této smlouvy a uzavřením této smlouvy se ruší veškeré smlouvy uzavřené mezi smluvními stranami, jejichž předmětem je shodné či obdobné plnění.
- 7.6. Obsah této smlouvy lze změnit nebo doplňovat pouze formou písemných vzestupně číslovaných dodatků podepsaných oběma stranami, s výjimkou případů sjednaných v čl. 5. odst. 5.11. této smlouvy.
- 7.7. Smluvní strany jsou povinny oznámit druhé straně jakoukoliv změnu údajů uvedených v záhlaví této smlouvy nebo jiných údajů potřebných pro plnění této smlouvy, a to bezodkladně poté, co ke změně dojde.
- 7.8. Tato smlouva se vyhotovuje ve třech (3) stejnopisech, z nichž objednatel obdrží dvě (2) vyhotovení a jedno (1) vyhotovení obdrží zhotovitel.
- 7.9. Každá ze smluvních stran prohlašuje, že tuto smlouvu uzavírá svobodně a vážně, že považuje obsah této smlouvy za určitý a srozumitelný, že všechny výrazy obsažené v této smlouvě při jednáních o uzavření této smlouvy použily smluvní strany poprvé společně a že jsou jí známy všechny skutečnosti, jež jsou pro uzavření této smlouvy rozhodující.
- 7.10. Zhotovitel bere na vědomí povinnost objednatele uveřejnit uzavřenou smlouvu v registru smluv dle zákona č. 340/2015 Sb.; tuto smlouvu uveřejní objednatel. Zhotovitel souhlasí s uveřejněním celého textu smlouvy a proklamuje, že údaje ve smlouvě nejsou chráněny zvláštním právním předpisem (osobní údaje, obchodní tajemství apod.).
- 7.11. Nedílnou součástí smlouvy tvoří tyto přílohy:

Příloha č. 1 Ceník, četnost a rozsah poskytování služeb, technické podmínky

Příloha č. 2 Zjednodušený popis odpadu / Písemné informace

DOLOŽKA ÚČINNOSTI SMLOUVY UVEŘEJNĚNÍM V REGISTRU SMLUV

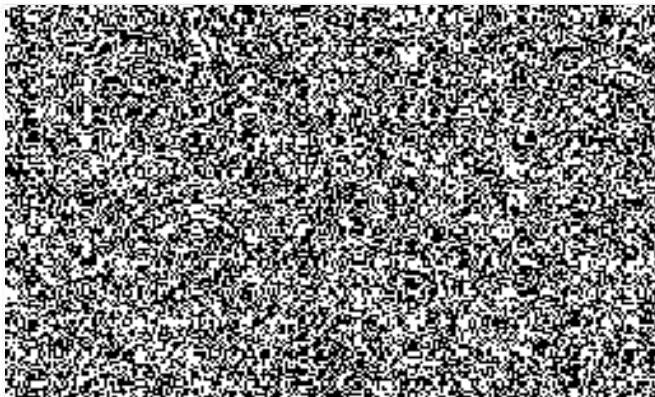
Dle zákona č. 340/2015 Sb. podléhá tato smlouva obligatornímu uveřejnění ve smyslu citovaného zákona. Dle § 6 zákona č. 340/2015 Sb. smlouva, na niž se vztahuje povinnost uveřejnění prostřednictvím registru smluv, nabývá účinnosti nejdříve dnem uveřejnění. Plnění před účinností smlouvy se striktně zapovídá.

Smlouva byla uveřejněna dne pod číslem.....
Smlouvu uveřejnil objednatel.

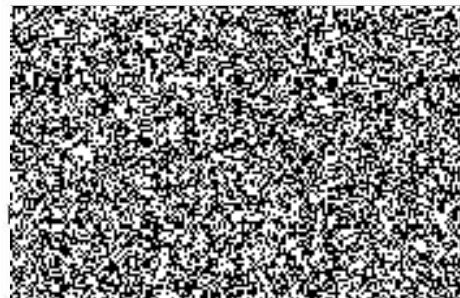


V Mladé Boleslavi dne 11.12.18

V Kladně dne 21-12-2018



Za objednatele



ho kraje

Česká republika
Hasičský záchranný sbor
Středočeského kraje
Jana Palacha 1970
272 01 Kladno
2



Příloha č. 1 ke Smlouvě o poskytování služeb v odpadovém hospodářství

Ceník, četnost a rozsah poskytování služeb, technické podmínky
(v cenách uvedených v tomto ceníku není obsažena daň z přidané hodnoty)

1) Základní údaje o svozovém místě

IČZ - identifikační číslo zařízení	IČP - identifikační číslo provozovny	Č. ZÚJ - Základní územní jednotka	Název ORP - obec s rozšířenou působností
	7088537124	-	-

Svozné místo:	Ulice/Popis místa	Číslo popisné	PSČ	Název obce - města
	Máchova	504	294 21	Bělá pod Bezdězem

Název odpadu	Kód odpadu	Druh nádoby	Četnost svozu za rok	Vlastník nádoby	Pronájem nádoby	Počet nádob ks	Cena za svoz pytle bez DPH	
Směsný komunální odpad	200301	Pytel 110l	-	-	-	-	,-	
Název odpadu	Kód odpadu	Druh nádoby	Četnost svozu za rok	Vlastník nádoby	Pronájem nádoby	Počet nádob ks	Cena za pronájem jedné nádoby bez DPH	Cena za svoz jedné nádoby za rok bez DPH
Směsný komunální odpad	200301	120 l	1 x týdně	Zhotovitel	NE	2	-	2 300,-



2) Základní údaje o svozovém místě

IČZ - identifikační číslo zařízení	IČP - identifikační číslo provozovny	Č. ZÚJ - Základní územní jednotka	Název ORP - obec s rozšířenou působností
	7088537126		


Svozové místo:	Ulice/Popis místa	Číslo popisné	PSČ	Název obce - města
	Hřbitovní	29	295 01	Mnichovo Hradiště

Název odpadu	Kód odpadu	Druh nádoby	Četnost svozu za rok	Vlastník nádoby	Pronájem nádoby	Počet nádob ks	Cena za svoz pytle bez DPH	
Směsný komunální odpad	200301	Pytel 110 l	-	-	-	-	,-	
Název odpadu	Kód odpadu	Druh nádoby	Četnost svozu za rok	Vlastník nádoby	Pronájem nádoby	Počet nádob ks	Cena za pronájem jedné nádoby bez DPH	Cena za svoz jedné nádoby za rok bez DPH
Směsný komunální odpad	200301	120 l	1x týdně	Objednatel	NE	3	-	2 300,-

COMPAG MLADÁ BOLESLAV s.r.o., Vančurova 1425, 293 01 Mladá Boleslav, Česká republika

 **DATOVÁ SCHRÁNKA** gr9n9g4, www.compag.cz

ič 47551984, dič CZ47551984, **BANKOVNÍ SPOJENÍ** Česká spořitelna, číslo účtu: 

or Městský soud v Praze, oddíl C, vložka č. 22798 ze dne 01.09.1993, **BEZPLATNÁ LINKA** 

ENVIRONMENTAL FACILITY SERVICES



Příloha č. 2 ke Smlouvě o poskytování služeb v odpadovém hospodářství

Písemné informace o odpadu

(v souladu se zákonem č. 185/2001 Sb., ve znění pozdějších předpisů
a v souladu s vyhláškou č. 383/2001 Sb., ve znění pozdějších předpisů)



COMPAG MLADÁ BOLESLAV s.r.o.

Pro zařízení: **MOBILNÍ ZAŘÍZENÍ CZS01130**

<p>ID dodavatele odpadu</p> <p>•název: Hasičský záchranný sbor Středočeského kraje</p> <p>•adresa: Jana Palacha 1970 272 01 Kladno</p> <p>•IČO: 70885371</p> <p>ID provozovny</p> <p>•název:</p> <p>•adresa: Máchova 504 294 21 Bělá pod Bezdězem</p> <p>•IČZU:</p> <p>•IČZ/IČP/ORP:</p> <p>•označení činnosti (vznik odpadu mimo provozovnu):</p>	<p>ID osoby odpovědné za info v dokumentu</p> <p>•jméno: </p> <p>•adresa bydliště/zaměstnání: Jana Palacha 1970 272 01 Kladno</p> <p>•tel.: </p> <p>•email: </p>
--	--

•katalogové číslo a kategorie odpadu:

2 0 0 3 0 1 0

•název druhu odp.:

Směsný komunální odpad

jednorázová
dodávka nebo
1. z řady dodávek

•výčet
nebezpečných
vlastností:

- | | | | |
|--|---|--|--|
| <input type="checkbox"/> HP 1 Výbušné | <input type="checkbox"/> HP 5 Toxicita pro spec.cílové orgány | <input type="checkbox"/> HP 9 Infekční | <input type="checkbox"/> HP 13 Senzibilizující |
| <input type="checkbox"/> HP 2 Oxidující | <input type="checkbox"/> HP 6 Akutní toxicita | <input type="checkbox"/> HP 10 Toxické pro reprodukci | <input type="checkbox"/> HP 14 Ekotoxický |
| <input type="checkbox"/> HP 3 Hořlavé | <input type="checkbox"/> HP 7 Karcinogenní | <input type="checkbox"/> HP 11 Mutagenní | <input checked="" type="checkbox"/> nejsou |
| <input type="checkbox"/> HP 4 Dráždivé dráždivé pro kůži a oči | <input type="checkbox"/> HP 8 Žravé | <input type="checkbox"/> HP 12 Uvolňování akutně toxického plynu | |

•byl odebrán vzorek pro zjištění vlastností odpadu:

- ANO
 NE

V případě, že byl odebrán vzorek musí být součástí písemných informací protokol o odběru vzorku a protokol o výsledcích zkoušek (vlastnostech odpadu), ne starší než 3 měsíce od data vypracování písemných informací.

Stanovení na základě odborného úsudku

Bez výluhu:

- nelze odebrat reprezentativní vzorek a dokument se zpracovává na základě úsudku:

Jedná se o směsný komunální odpad vzniklý produkcí zaměstnanců firmy (provozem stravovacího zařízení, apod.), vytříděný o využitelné složky. Odpad neobsahuje nebezpečné složky.

Cestně prohlašuji že:

► všechny informace uvedené v "písemných informacích" jsou pravdivé a úplné,

► v případě, že dojde ke změně surovin a technologie procesu, ve kterém odpad vzniká nebo dalším změnám, které ovlivní kvalitativní ukazatele odpadu klíčové pro jeho přijetí do zařízení provozovatele, bude tento dokument při každé takové změně ze strany původce nebo dodavatele neprodleně aktualizován a bude tato změna neprodleně písemně oznámena provozovateli do 30 dnů,

► dodavatel/původce odpadu odpovídá za úplnost a pravdivost údajů o odpadu uvedených v "písemných informacích" odpadu a je odpovědný za všechny škody (vč. finančních) vzniklé provozovateli zařízení v případě uvedení neúplných nebo nesprávných informací v tomto dokumentu.

Datum: 1.10.2017	Jméno a příjmení osoby odpovědné za informace v dokumentu: 	
----------------------------	---	---

COMPAG MLADÁ BOLESLAV s.r.o., Vančurova 1425, 293 01 Mladá Boleslav, Česká republika
IČO:  DATOVÁ SCHránKA gr9n9g4, www.compag.cz

IČ 47551984, DIČ CZ47551984, BANKOVNÍ SPOJENÍ Česká spořitelna, číslo účtu: 
OR Městský soud v Praze, oddíl C, vložka č. 22798 ze dne 01.09.1993, BEZPLATNÁ LINKA 



Písemné informace o odpadu

(v souladu se zákonem č. 185/2001 Sb., ve znění pozdějších předpisů
a v souladu s vyhláškou č. 383/2001 Sb., ve znění pozdějších předpisů)



COMPAG MLADÁ BOLESLAV s.r.o.

Pro zařízení: **MOBILNÍ ZAŘÍZENÍ CZS01130**

ID dodavatele odpadu

•název: **Hasičský záchranný sbor Středočeského kraje**
•adresa: **Jana Palacha 1970**
272 01 Kladno
•IČO: **70885371**

ID provozovny

•název:
•adresa: **Hřbitovní 29**
295 01 Mnichovo Hradiště
•IČZUJ:
•IČZ/IČP/ORP:
•označení činnosti (vznik odpadu mimo provozovnu):

ID osoby odpovědné za info v dokumentu

•jméno:
•adresa bydliště/zaměstnání:
Jana Palacha 1970
272 01 Kladno
•tel.:
•email:

•katalogové číslo a kategorie odpadu:

2	0	0	3	0	1	0
---	---	---	---	---	---	---

•název druhu odp.: **Směsný komunální odpad**

jednorázová
dodávka nebo
1. z řady dodávek

•výčet nebezpečných vlastností:
 HP 1 Výbušné HP 5 Toxicita pro spec.cílové orgány HP 9 Infekční HP 13 Senzibilizující
 HP 2 Oxidující HP 6 Akutní toxicita HP 10 Toxické pro reprodukci HP 14 Ekotoxický
 HP 3 Hořlavé HP 7 Karcinogenní HP 11 Mutagenní nejsou
 HP 4 Dráždivé HP 8 Žíravé HP 12 Uvolňování akutně toxického plynu

•byl odebrán vzorek pro zjištění vlastností odpadu:
 ANO V případě, že byl odebrán vzorek musí být součástí písemných informací protokol o odběru vzorku a protokol o výsledcích zkoušek (vlastnostech odpadu), ne starší než 3 měsíce od data vypracování písemných informací.
 NE

Stanovení na základě odborného úsudku

Bez výluhu:

nelze odebrat reprezentativní vzorek a dokument se zpracovává na základě úsudku:

Jedná se o směsný komunální odpad vzniklý produkcí zaměstnanců firmy (provozem stravovacího zařízení, apod.), vyříděný o využitelné složky. Odpad neobsahuje nebezpečné složky.

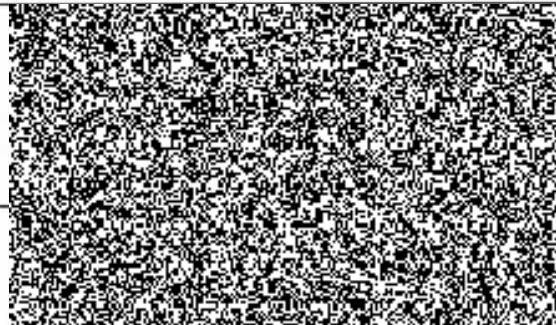
Cestně prohlašuji že:

- ▶ všechny informace uvedené v "písemných informacích" jsou pravdivé a úplné,
- ▶ v případě, že dojde ke změně surovin a technologie procesu, ve kterém odpad vzniká nebo dalším změnám, které ovlivní kvalitativní ukazatele odpadu klíčové pro jeho přijetí do zařízení provozovatele, bude tento dokument při každé takové změně ze strany původce nebo dodavatele neprodleně aktualizován a bude tato změna neprodleně písemně oznámena provozovateli do 30 dnů,
- ▶ dodavatel/původce odpadu odpovídá za úplnost a pravdivost údajů o odpadu uvedených v "písemných informacích" odpadu a je odpovědný za všechny škody (vč. finančních) vzniklé provozovateli zařízení v případě uvedení neúplných nebo nesprávných informací v tomto dokumentu.

Datum:

Jméno a příjmení osoby odpovědné za informace v dokumentu:

1.10.2018



ENVIRONMENTAL FACILITY SERVICE!

COMPAG MLADÁ BOLESLAV s.r.o., Vančurova 1425, 293 01 Mladá Boleslav, Česká republika

DATOVÁ SCHRÁNKA gr9n9g4, www.compag.cz

IE 47551984, DIČ CZ47551984, BANKOVNÍ SPOJENÍ Česká spořitelna, číslo účtu:
or Městský soud v Praze, oddíl C, vložka č. 22798 ze dne 01.09.1993, BEZPLATNÁ LINKA



Písemné informace o odpadu

(v souladu se zákonem č. 185/2001 Sb., ve znění pozdějších předpisů
a v souladu s vyhláškou č. 383/2001 Sb., ve znění pozdějších předpisů)



COMPAG MLADÁ BOLESLAV s.r.o.

Pro zařízení: **MOBILNÍ ZAŘÍZENÍ CZS01130**

ID dodavatele odpadu

•název: **Hasičský záchranný sbor Středočeského kraje**
•adresa: **Jana Palacha 1970**
272 01 Kladno
•IČO: **70885371**

ID provozovny

•název:
•adresa: **Laurínova 1370/III**
293 05 Mladá Boleslav
•IČZU:
•IČZ/IČP/ORP:
•označení činnosti (vznik odpadu mimo provozovnu):

ID osoby odpovědné za info v dokumentu

•jméno:
•adresa bydliště/zaměstnání:
Jana Palacha 1970
272 01 Kladno
•tel.:
•email:

•katalogové číslo a kategorie odpadu:

2 0 0 3 0 1 0

•název druhu odp.:

Směsný komunální odpad

jednorázová
dodávka nebo
1. z řady dodávek

•výčet
nebezpečných
vlastností:

<input type="checkbox"/> HP 1 Výbušné	<input type="checkbox"/> HP 5 Toxicita pro spec.cilové orgány	<input type="checkbox"/> HP 9 Infekční	<input type="checkbox"/> HP 13 Senzibilizující
<input type="checkbox"/> HP 2 Oxidující	<input type="checkbox"/> HP 6 Akutní toxicita	<input type="checkbox"/> HP 10 Toxické pro reprodukci	<input type="checkbox"/> HP 14 Ekotoxický
<input type="checkbox"/> HP 3 Hořlavé	<input type="checkbox"/> HP 7 Karcinogenní	<input type="checkbox"/> HP 11 Mutagenní	<input type="checkbox"/> HP 15 Následně nebezpečný
<input type="checkbox"/> HP 4 Dráždivé dráždivé pro kůži a oči	<input type="checkbox"/> HP 8 Žíravé	<input type="checkbox"/> HP 12 Uvolňování akutně toxického plynu	<input checked="" type="checkbox"/> nejsou

•byl odebrán vzorek pro zjištění vlastností odpadu:

ANO
 NE

V případě, že byl odebrán vzorek musí být součástí písemných informací protokol o odběru vzorku a protokol o výsledcích zkoušek (vlastnostech odpadu), ne starší než 3 měsíce od data vypracování písemných informací.

Stanovení na základě odborného úsudku

Bez výluhu:

nelze odebrat reprezentativní vzorek a dokument se zpracovává na základě úsudku:

Jedná se o směsný komunální odpad vzniklý produkcí zaměstnanců firmy (provozem stravovacího zařízení, apod.), vytříděný o využitelné složky. Odpad neobsahuje nebezpečné složky.

Cestně prohlašuji že:

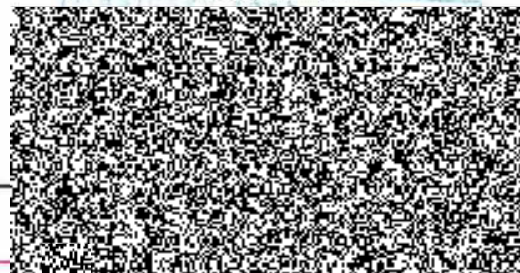
- ▶ všechny informace uvedené v "písemných informacích" jsou pravdivé a úplné,
- ▶ v případě, že dojde ke změně surovin a technologie procesu, ve kterém odpad vzniká nebo dalším změnám, které ovlivní kvalitativní ukazatele odpadu klíčové pro jeho přijetí do zařízení provozovatele, bude tento dokument při každé takové změně ze strany původce nebo dodavatele neprodleně aktualizován a bude tato změna neprodleně písemně oznámena provozovateli do 30 dnů,
- ▶ dodavatel/původce odpadu odpovídá za úplnost a pravdivost údajů o odpadu uvedených v "písemných informacích" odpadu a je odpovědný za všechny škody (vč. finančních) vzniklé provozovateli zařízení v případě uvedení neúplných nebo nesprávných informací v tomto dokumentu.

Datum:

Jméno a příjmení osoby odpovědné za informace v dokumentu:

Podpis a razítko:

1.10.2012



COMPAG MLADÁ BOLESLAV s.r.o., Vančurova 1425, 293 01 Mladá Boleslav, Česká republika
DATOVÁ SCHránKA gr9n9g4, www.compag.cz

ic 47551984, dič CZ47551984, BANKOVNÍ SPOJENÍ Česká spořitelna, číslo účtu:
OR Městský soud v Praze, oddíl C, vložka č. 22798 ze dne 01.09.1993, BEZPLATNÁ LINKA



Písemné informace o odpadu

(v souladu se zákonem č. 185/2001 Sb., ve znění pozdějších předpisů
a v souladu s vyhláškou č. 383/2001 Sb., ve znění pozdějších předpisů)



COMPAG MLADÁ BOLESLAV s.r.o.

Pro zařízení: **MOBILNÍ ZAŘÍZENÍ CZS01130**

<p>ID dodavatele odpadu</p> <p>•název: Hasičský záchranný sbor Středočeského kraje</p> <p>•adresa: Jana Palacha 1970 272 01 Kladno</p> <p>•IČO: 70885371</p> <p>ID provozovny</p> <p>•název:</p> <p>•adresa: Laurinova 1370/III 293 05 Mladá Boleslav</p> <p>•IČZUJ:</p> <p>•IČZ/IČP/ORP:</p> <p>•označení činnosti (vznik odpadu mimo provozovny):</p>	<p>ID osoby odpovědné za info v dokumentu</p> <p>•jméno: </p> <p>•adresa bydliště/zaměstnání: Jana Palacha 1970 272 01 Kladno</p> <p>•tel.: </p> <p>•email: </p>
---	---

•katalogové číslo a kategorie odpadu:

2	0	0	1	0	1	0
---	---	---	---	---	---	---

•název druhu odp.: **Papír a lepenka**

jednorázová dodávka nebo 1. z řady dodávek	•výčet nebezpečných vlastností:	<input type="checkbox"/> HP 1 Výbušné <input type="checkbox"/> HP 2 Oxidující <input type="checkbox"/> HP 3 Hořlavé <input type="checkbox"/> HP 4 Dráždivé dráždivé pro kůži a oči	<input type="checkbox"/> HP 5 Toxicita pro spec. cílové orgány <input type="checkbox"/> HP 6 Akutní toxicita <input type="checkbox"/> HP 7 Karcinogenní <input type="checkbox"/> HP 8 Žravé	<input type="checkbox"/> HP 9 Infekční <input type="checkbox"/> HP 10 Toxické pro reprodukci <input type="checkbox"/> HP 11 Mutagenní <input type="checkbox"/> HP 12 Uvolňování akutně toxického plynu	<input type="checkbox"/> HP 13 Senzibilizující <input type="checkbox"/> HP 14 Ekotoxický <input type="checkbox"/> HP 15 Následně nebezpečný <input checked="" type="checkbox"/> nejsou
	•byl odebrán vzorek pro zjištění vlastností odpadu: <input type="checkbox"/> ANO <input checked="" type="checkbox"/> NE				

V případě, že byl odebrán vzorek musí být součástí písemných informací protokol o odběru vzorku a protokol o výsledcích zkoušek (vlastnostech odpadu), ne starší než 3 měsíce od data vypracování písemných informací.

Stanovení na základě odborného úsudku

Bez výluhu:
 nelze odebrat reprezentativní vzorek a dokument se zpracovává na základě úsudku:

Jedná se o papír a lepenku z odděleného sběru opadu, vzniklé produkci zaměstnanců firmy (provozem stravovacího zařízení, apod.) Odpad je určen k druhotnému využití. Odpad neobsahuje nebezpečné složky.

Cestně prohlašuji že:

- ▶ všechny informace uvedené v "písemných informacích" jsou pravdivé a úplné,
- ▶ v případě, že dojde ke změně surovin a technologie procesu, ve kterém odpad vzniká nebo dalším změnám, které ovlivní kvalitativní ukazatele odpadu klíčové pro jeho přijetí do zařízení provozovatele, bude tento dokument při každé takové změně ze strany původce nebo dodavatele neprodleně aktualizován a bude tato změna neprodleně písemně oznámena provozovateli do 30 dnů,
- ▶ dodavatel/původce odpadu odpovídá za úplnost a pravdivost údajů o odpadu uvedených v "písemných informacích" odpadu a je odpovědný za všechny škody (vč. finančních) vzniklé provozovateli zařízení v případě uvedení neúplných nebo nesprávných informací v tomto dokumentu.

Datum: 1.10.2018	Jméno a příjmení osoby odpovědné za informace v dokumentu: 		
----------------------------	--	--	--

Písemné informace o odpadu

(v souladu se zákonem č. 185/2001 Sb., ve znění pozdějších předpisů
a v souladu s vyhláškou č. 383/2001 Sb., ve znění pozdějších předpisů)



COMPAG MLADÁ BOLESLAV s.r.o.

Pro zařízení: **MOBILNÍ ZAŘÍZENÍ CZS01130**

<p>ID dodavatele odpadu</p> <p>•název: Hasičský záchranný sbor Středočeského kraje</p> <p>•adresa: Jana Palacha 1970 272 01 Kladno</p> <p>•IČO: 70885371</p> <p>ID provozovny</p> <p>•název:</p> <p>•adresa: Laurinova 1370/III 293 05 Mladá Boleslav</p> <p>•IČZU:</p> <p>•IČZ/IČP/ORP:</p> <p>•označení činnosti (vznik odpadu mimo provozovnu):</p>	<p>ID osoby odpovědné za info v dokumentu</p> <p>•jméno: </p> <p>•adresa bydliště/zaměstnání: Jana Palacha 1970 272 01 Kladno</p> <p>•tel.: </p> <p>•email: </p>
--	--

<p>jednorázová dodávka nebo 1. z řady dodávek</p>	<p>•katalogové číslo a kategorie odpadu: <table border="1" style="display: inline-table; text-align: center;"><tr><td>2</td><td>0</td><td>0</td><td>3</td><td>0</td><td>1</td><td>0</td></tr></table></p>	2	0	0	3	0	1	0								
	2	0	0	3	0	1	0									
	<p>•název druhu odp.: Plasty</p>															
<p>•výčet nebezpečných vlastností:</p> <table border="1" style="width: 100%;"> <tr> <td><input type="checkbox"/> HP 1 Výbušné</td> <td><input type="checkbox"/> HP 5 Toxicita pro spec.cilové orgány</td> <td><input type="checkbox"/> HP 9 Infekční</td> <td><input type="checkbox"/> HP 13 Senzibilizující</td> </tr> <tr> <td><input type="checkbox"/> HP 2 Oxidující</td> <td><input type="checkbox"/> HP 6 Akutní toxicita pro reprodukci</td> <td><input type="checkbox"/> HP 10 Toxické</td> <td><input type="checkbox"/> HP 14 Ekotoxický</td> </tr> <tr> <td><input type="checkbox"/> HP 3 Hořlavé</td> <td><input type="checkbox"/> HP 7 Karcinogenní</td> <td><input type="checkbox"/> HP 11 Mutagenní</td> <td><input checked="" type="checkbox"/> nejsou</td> </tr> <tr> <td><input type="checkbox"/> HP 4 Dráždivé dráždivé pro kůži a oči</td> <td><input type="checkbox"/> HP 8 Žravé</td> <td><input type="checkbox"/> HP 12 Uvolňování akutně toxického plynu</td> <td></td> </tr> </table>	<input type="checkbox"/> HP 1 Výbušné	<input type="checkbox"/> HP 5 Toxicita pro spec.cilové orgány	<input type="checkbox"/> HP 9 Infekční	<input type="checkbox"/> HP 13 Senzibilizující	<input type="checkbox"/> HP 2 Oxidující	<input type="checkbox"/> HP 6 Akutní toxicita pro reprodukci	<input type="checkbox"/> HP 10 Toxické	<input type="checkbox"/> HP 14 Ekotoxický	<input type="checkbox"/> HP 3 Hořlavé	<input type="checkbox"/> HP 7 Karcinogenní	<input type="checkbox"/> HP 11 Mutagenní	<input checked="" type="checkbox"/> nejsou	<input type="checkbox"/> HP 4 Dráždivé dráždivé pro kůži a oči	<input type="checkbox"/> HP 8 Žravé	<input type="checkbox"/> HP 12 Uvolňování akutně toxického plynu	
<input type="checkbox"/> HP 1 Výbušné	<input type="checkbox"/> HP 5 Toxicita pro spec.cilové orgány	<input type="checkbox"/> HP 9 Infekční	<input type="checkbox"/> HP 13 Senzibilizující													
<input type="checkbox"/> HP 2 Oxidující	<input type="checkbox"/> HP 6 Akutní toxicita pro reprodukci	<input type="checkbox"/> HP 10 Toxické	<input type="checkbox"/> HP 14 Ekotoxický													
<input type="checkbox"/> HP 3 Hořlavé	<input type="checkbox"/> HP 7 Karcinogenní	<input type="checkbox"/> HP 11 Mutagenní	<input checked="" type="checkbox"/> nejsou													
<input type="checkbox"/> HP 4 Dráždivé dráždivé pro kůži a oči	<input type="checkbox"/> HP 8 Žravé	<input type="checkbox"/> HP 12 Uvolňování akutně toxického plynu														

•byl odebrán vzorek pro zjištění vlastností odpadu:
 ANO
 NE

V případě, že byl odebrán vzorek musí být součástí písemných informací protokol o odběru vzorku a protokol o výsledcích zkoušek (vlastnostech odpadu), ne starší než 3 měsíce od data vypracování písemných informací.

Stanovení na základě odborného úsudku

Bez výluhu:

nelze odebrat reprezentativní vzorek a dokument se zpracovává na základě úsudku:

Jedná se o plasty z odděleného sběru opadu, vzniklé produkcí zaměstnanců firmy (provozem stravovacího zařízení, apod. ...) Odpad je určen k druhotnému využití. Odpad neobsahuje nebezpečné složky.y.

Cestně prohlašuji že:

► všechny informace uvedené v "písemných informacích" jsou pravdivé a úplné,

► v případě, že dojde ke změně surovin a technologie procesu, ve kterém odpad vzniká nebo dalším změnám, které ovlivní kvalitativní ukazatele odpadu klíčové pro jeho přijetí do zařízení provozovatele, bude tento dokument při každé takové změně ze strany původce nebo dodavatele neprodleně aktualizován a bude tato změna neprodleně písemně oznámena provozovateli do 30 dnů,

► dodavatel/původce odpadu odpovídá za úplnost a pravdivost údajů o odpadu uvedených v "písemných informacích" odpadu a je odpovědný za všechny škody (vč. finančních) vzniklé provozovateli zařízení v případě uvedení neúplných nebo nesprávných informací v tomto dokumentu.

Datum:	Jméno a příjmení osoby odpovědné za informace v dokumentu:	
1.10.2012		

ENVIRONMENTAL FACILITY SERVICE!

COMPAG MLADÁ BOLESLAV s.r.o., Vančurova 1425, 293 01 Mladá Boleslav, Česká republika

IDENTIFIKAČNÍ KOD:  IČO:  IČZU:  IČP:  ORP:  IČZ:  IČP:  ORP: 

ř.č. 47551984, DIČ CZ47551984, BANKOVNÍ SPOJENÍ Česká spořitelna, číslo účtu: 

OR Městský soud v Praze, oddíl C, vložka č. 22798 ze dne 01.09.1993, BEZPLATNÁ LINKA 