



**SMLOUVA č. O2019016**  
*o využití sportovního zařízení – bazénu v objektu  
Plaveckého areálu Klíše*

**Provozovatel** Městské služby Ústí nad Labem, příspěvková organizace  
Sídlo Panská 1700/23, 400 01 Ústí nad Labem  
Zastoupený Bc. Martinou Žirovnickou, ředitelkou  
Zaměstnanec provozovatele, oprávněný k jednání ve věcech technických a administrativních:

e-mail:

Bankovní spojení

IČ 712 38 301  
DIČ CZ71238301

Zapsaná v obchodním rejstříku u Krajského soudu v Ústí nad Labem, oddíl Pr, vložka 739  
Certifikována dle ČSN EN ISO 9001:2016 (registrační číslo CQS 2131/2017)

*na straně jedné*

a

**Objednatel** Krajské ředitelství policie Ústeckého kraje  
Sídlo Lidické náměstí 899/9, 401 79 Ústí nad Labem  
Zastoupený plk. Mgr. Jaromírem Knížetem, ředitelem krajského ředitelství  
Bankovní spojení

IČ: 75151537  
DIČ CZ75151537

Zaměstnanec objednatele oprávněný k jednání ve věcech technických a administrativních:

e-mail:

*na straně druhé*

uzavírají podle zákona č. 89/2012 Sb., občanský zákoník, v platném znění, na základě smluvních cen smlouvu o využití sportovního zařízení - bazénu Plavecké haly Klíše, ve správě Městských služeb Ústí nad Labem, příspěvkové organizace, Panská 1700/23, 400 01 Ústí nad Labem za účelem provozování **tělovýchovné činnosti.**

Smlouva je uzavřena v souladu s podmínkami zřizovací listiny vydané Statutárním městem Ústí nad Labem v platném znění, kterou byl předmět využití svěřen provozovateli do správy a na základě které je provozovatel oprávněn jednat za vlastníka.

**I. Předmět smlouvy**

1. Provozovatel přenechává objednateli k využití 2 sousední dráhy bazénu v Plaveckém areálu Klíše, U Koupaliště 575/11, 400 01 Ústí nad Labem – budova č. p. 575, umístěná na parc. č. 1883/2, zapsané na LV č. 1 u Katastrálního úřadu pro Ústecký kraj, katastrální pracoviště Ústí nad Labem, v k. ú. Klíše, obec Ústí nad Labem, část obce Klíše, který je ve správě Městských služeb Ústí nad Labem, příspěvkové organizace, Panská 1700/23, Ústí nad Labem, za provozu plavání veřejnosti, za účelem provozování tělovýchovné činnosti, tj. plavání a výcviku potápěčů, v následujícím rozsahu a v době:

**- 2 sousední dráhy bazénu na délku vždy od 12,30 do 14,30 hod, a to v těchto termínech:**

11. a 25. ledna 2019	6. a 20. září 2019
8. a 22. února 2019	4. a 18. října 2019
8. a 22. března 2019	8. a 22. listopadu 2019
5. a 26. dubna 2019	6. prosince 2019
17. května 2019	

- Objednatel je oprávněn jednotlivé termíny využití bazénu Plaveckého areálu Klíše uvedené v odst. 1 tohoto článku smlouvy zrušit nejpozději jeden týden před plánovaným termínem, a to oznámením v písemné podobě doručeným na e-mailovou adresu zaměstnance pronajímatele, oprávněného jednat ve věcech technických a administrativních.
- Rozsah a termíny využití bazénu Plaveckého areálu Klíše uvedené v odst. 1 tohoto článku smlouvy mohou být změněny dohodou osob oprávněných v jednání ve věcech technických a administrativních, přičemž k těmto změnám nemusí být uzavírán dodatek k této smlouvě a takováto dohoda je považována za plnění smlouvy.

## **II. Práva a povinnosti smluvních stran**

- Provozovatel se zavazuje umožnit přístup do šaten osobám objednatele 15 minut před zahájením sjednané doby využití.
- Objednatel je povinen využívat předmět využití k účelu, ke kterému mu byl podle čl. č. I. bod 1 této smlouvy přenechán k využívání. Objednatel není oprávněn ke vstupu do parní sauny.
- Objednatel je povinen dodržovat všechny platné hygienické, bezpečnostní a požární předpisy, provozní a návštěvní řád Plaveckého areálu Klíše.
- Objednatel je povinen používat při výcviku policistů výstroj potápěčů, tedy ploutve, masky a šnorchly vyrobené z plastu nebo gumy, bez jakýchkoliv ostrých hran či výčnělků, které by mohly poškodit bazén.
- Objednatel je povinen přesně dodržovat dobu smluvně vyhrazenou k výše uvedené činnosti. Prostory bazénu Plaveckého areálu Klíše musí být opuštěny všemi osobami objednatele ihned po skončení sjednané doby využívání.
- Odpovědnost provozovatele a objednatele za případné škody se řídí platnými právními předpisy.
- V případě, že v prostorách přenechaných k využívání a v době, kdy je objednatel oprávněn využívat bazén podle této smlouvy, bude Statutární město Ústí nad Labem jakožto vlastník objektu, konat akci, o které provozovatel v době uzavření této smlouvy neměl vědomost, objednatel souhlasí s tím, že po tuto dobu není předmět smlouvy oprávněn využívat. Provozovatel oznámí objednateli tuto skutečnost písemně nejméně 10 dnů před konáním této akce. V případě, že objednatel požádá o náhradní termín za takto zmařenou dobu využívání a dovolí-li to provozní podmínky, provozovatel a objednatel tento náhradní termín sjednají písemně. Za provozovatele je k tomuto úkonu oprávněn zaměstnanec provozovatele, oprávněný k jednání ve věcech technických a administrativních.
- Objednatel je povinen zajistit si odborný dohled nad osobami provozujícími tělovýchovnou činnost v bazénu v objektu Plaveckého areálu Klíše.
- V případě zájmu si objednatel písemně objedná odborný dozor u provozovatele, přičemž cena se sjednává podle platného Ceníku Městských služeb Ústí nad Labem, příspěvkové organizace v době realizace objednávky, a to ve výši 220,00 Kč bez DPH za 1 hodinu, plnění osvobozeno od DPH dle § 61 písm. d) zákona o DPH. Za provozovatele je k tomuto úkonu oprávněn zaměstnanec provozovatele, oprávněný k jednání ve věcech technických a administrativních.
- Vznikne-li v důsledku využití bazénu a šaten provozovateli škoda v objektu Plavecké haly Klíše činností objednatele nebo osob, které se v objektu plavecké haly pohybují s vědomím objednatele, je tento povinen do 5 dnů od písemného oznámení škody objednateli tuto škodu odstranit, pokud se strany nedohodnou na jiném termínu odstranění nebo jinak. V případě nedodržení termínu bude oprava provedena provozovatelem na náklady objednatele, který je povinen uhradit je na základě faktury splatné do 15 dnů ode dne vystavení na účet výše uvedeného provozovatele.

## **III. Platební podmínky**

- Za využití předmětu využití dle čl. I. odst. 1 této smlouvy bude objednatel hradit provozovateli částku **ve výši 250,- Kč bez DPH za 1 hodinu využití 1 dráhy**, plnění je osvobozeno od DPH dle § 61 písm. d) zákona o DPH.
- Celková částka za využití předmětu využití bude hrazena měsíčně na základě faktury provozovatele splatné do 15-ti dnů od jejího vystavení a objednatel se zavazuje ji uhradit na účet provozovatele uvedený v záhlaví této smlouvy.
- V případě, že bude objednatel po předchozím písemném odsouhlasení provozovatelem využívat bazén nad smluvený rámec, uhradí provozovateli cenu dle platného ceníku na základě faktury

provozovatele splatné do 15-ti dnů od jejího vystavení a objednatel se zavazuje uhradit ji na účet výše uvedeného provozovatele.

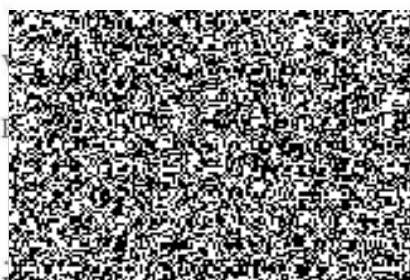
4. V případě, že se objednatel písemně nejdéle jeden týden dopředu řádně neomluví a nevyužije smluvené doby využívání bazénu, uhradí provozovateli 100% z částky za využití 2 drah, tj. částku ve výši 500,- Kč bez DPH za 1 hodinu využití, plnění osvobozeno od DPH dle § 61 písm. d) zákona o DPH.
5. Ocitne-li se objednatel v prodlení s úhradou celkové částky za využití předmětu využití, má provozovatel právo požadovat po objednateli zaplacení smluvní pokuty ve výši 0,1% z dlužné částky za každý den prodlení. Smluvní strany sjednávají, že provozovatel má právo na náhradu škody vzniklé z porušení povinnosti, ke kterému se smluvní pokuta vztahuje i po jejím zaplacení. Smluvní pokuta je splatná do 5 dnů ode dne doručení výzvy provozovatele k jejímu uhrazení objednateli.

#### IV. Ostatní ujednání

1. Tato smlouva se uzavírá **na dobu určitou od 11. 1. 2019 do 6. 12. 2019.**
2. Tato smlouva zaniká uplynutím sjednané doby určité.
3. Před uplynutím sjednané doby určité může být tato smlouva ukončena dohodou smluvních stran nebo výpovědí.
4. V případě, že objednatel poruší své povinnosti sjednané v čl. II. odst. 2. až 4. a 7. nebo se ocitne v prodlení se zaplacením jakékoli platby dle této smlouvy delším než 10 dnů ode dne její splatnosti, má provozovatel právo tuto smlouvu vypovědět. Výpovědní lhůta činí 7 dní a počíná běžet dnem následujícím po dni doručení výpovědi objednateli.
5. Objednatel je oprávněn tuto smlouvu kdykoli vypovědět bez udání důvodů. Výpovědní lhůta činí 7 dní a počíná běžet dnem následujícím po dni doručení výpovědi provozovateli.
6. Pro doručování písemností smluvní strany sjednávají, že v případě, že si objednatel poštovní zásilku nevyzvedne nebo odmítne převzít, pokud mu byla zaslána na adresu (sídlo) uvedenou v této smlouvě a pokud provozovateli nesdělí prokazatelně písemně změnu své adresy (sídla) uvedené v této smlouvě, poštovní zásilka se považuje za doručenou, třetí den po jejím odeslání na adresu (sídlo) uvedenou v této smlouvě, event. provozovateli prokazatelně oznámenou.
7. Všechny změny a doplňky k této smlouvě musí být vyhotoveny písemnou formou, v podobě pořadově číslovaných dodatků a odsouhlaseny oběma smluvními stranami.
8. Smluvní strany svým podpisem potvrzují, že dávají souhlas ke zpracování osobních dat dle zákona č. 101/2000 Sb., v platném znění, za účelem zajištění komplexních služeb poskytovaných provozovatelem a týkajících se smluvního vztahu. Souhlas je udělen na dobu určitou do 6. 12. 2019.

#### V. Závěrečné ustanovení

1. Skutečnosti touto smlouvou neupravené, které se ukáží jako podstatné pro plnění smluvního vztahu, budou smluvními stranami projednány a v souladu s článkem IV., odst. 6. zformulovány do dodatku této smlouvy.
2. Smluvní strany se dohodly, že objednatel v souladu se zákonem č. 340/2015 Sb., o zvláštních podmínkách účinnosti některých smluv, uveřejňování těchto smluv a registru smluv, v platném znění, provede uveřejnění této smlouvy v registru smluv.
3. Tato smlouva je určitým a vážným projevem svobodné vůle obou smluvních stran, je vyhotovena v jednom stejnopise pro každou smluvní stranu. Obě mají platnost originálu.



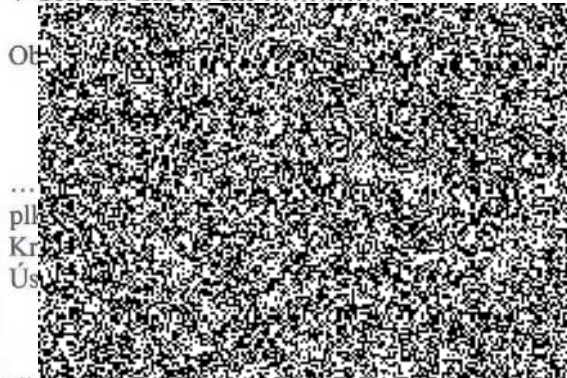
Bc. Martina Zirovnická, ředitelka  
Městské služby Ústí nad Labem,  
příspěvková organizace



Městské služby Ústí nad Labem,  
příspěvková organizace  
Panská 1700/23, 400 01 Ústí nad Labem  
iČ: 71238301 DiČ: CZ71238301

21-12-2018

V Ústí nad Labem dne .....



Ob  
...  
pl  
Kra  
Úst