



SMLOUVA O DÍLO

Uzavřená ve smyslu ustanovení § 2586 a násl. zákona č. 89/2012, občanský zákoník, ve znění pozdějších předpisů

ČLÁNEK I SMLUVNÍ STRANY

1) Objednatel: **město Kolín**

Název organizace: **město Kolín**

Sídlo organizace: Karlovo náměstí 78
28012 KOLÍN I

IČO: 235440

Zastoupení ve věcech smluvních

Zastoupení ve věcech technických

Telefon/fax



MKOLP0025A0N

2) Zhotovitel: **Městské tepelné hospodářství Kolín, spol. s r.o.**

Sídlo organizace: ul. Klenovecká 597, 280 02, Kolín – Kolín II.

IČO: 62957872

DIČ: CZ2957872

Reg. obchodní rejstřík Městský soud v Praze, odd. C, vložka42087

Zastoupení ve věcech smluvních

Zastoupení ve věcech technických

Telefon/fax

ČLÁNEK II. PŘEDMĚT SMLOUVY

Předmětem této smlouvy je montáž těsnění prostupů skrz požárně dělící konstrukce dle ČSN/STN EN 13501 /vodorovného potrubí SV, TV a rozvodů ústředního topení/ v bytovém domě Tyršova 976, Kolín II.

Specifikace předmětu smlouvy a jeho ocenění je stanovena v příloze č.1 k této smlouvě, jež je její nedílnou součástí.

ČLÁNEK III. TERMÍN PLNĚNÍ

- 1) Termín zahájení díla do 5 dnů ode dne doručení písemné výzvy objednatele zhotoviteli. Termín ukončení díla do 30 dnů ode dne zahájení provádění díla.
- 2) Podpisem této dohody potvrzuje zhotovitel, že lhůta dodání díla je přiměřenou lhůtou pro řádné provedení a dokončení díla.

ČLÁNEK IV. MÍSTO PLNĚNÍ

Ulice Tyršova 976, Kolín II.

ČLÁNEK V. DOHODA O CENĚ DÍLA

- 1) Cena je stanovena dohodou mezi objednatelem a zhotovitelem ve smyslu § 2 odst.2 zákona č.526/1990 Sb., ve znění pozdějších předpisů, zákona č.135/1994 Sb.
- 2) Smluvní cena díla: Kč včetně 15 % DPH, tedy:

Cena díla celkem bez DPH	176 180,-Kč
DPH 15 %	26 427,-Kč
Cena díla celkem včetně DPH	202 607,-Kč
- 3) Cena díla je sjednávána jako cena konečná a nepřekročitelná zohledňující všechny odborně předjímatelné náklady a výdaje vzhledem k dojednanému dílu dle této smlouvy.
- 4) Pokud zhotovitel provede na žádost objednatele nebo s jeho předchozím souhlasem práce nad rozsah uvedený v článku IV. odst. 2. této smlouvy, cena se přiměřeně zvýší podle rozsahu víceprací oceněných písemnou dohodou účastníků této smlouvy ve formě dodatku k této smlouvě či samostatným smluvním vztahem.

ČLÁNEK VI. ZPŮSOB FINANCOVÁNÍ

- 1) Fakturace bude provedena následujícím způsobem:
Konečná faktura bude vystavena po řádném dokončení díla zhotovitelem a jeho předání objednateli. Splatnost faktury bude 20 dnů od den doručení faktury objednateli mající všechny náležitosti daňového dokladu.
 - 2) V případě prodlení objednatele s placením faktury, uhradí objednatel zhotoviteli smluvní úrok z prodlení ve výši 0,1% z nezaplacené částky za každý den prodlení.
-

ČLÁNEK VII. SANKČNÍ USTANOVENÍ

- 1) V případě, že zhotovitel neprovede řádně a včas dílo ve lhůtě uvedené v článku III., odst. 1 této smlouvy, účastníci této smlouvy si sjednali právo objednatele požadovat po zhotoviteli smluvní pokutu ve výši 0,1 % z celkové ceny díla, a to za každý započatý kalendářní den prodlení do dne předání řádně zhotoveného díla objednateli.
- 2) V případě prodlení zhotovitele s odstraněním záručních vad ve lhůtě uvedené v článku VIII. odst. 4 této smlouvy, účastníci této smlouvy si sjednali právo objednatele požadovat po zhotoviteli smluvní pokutu ve výši 0,1 % z celkové ceny díla, a to za každý započatý kalendářní den tohoto prodlení.
- 3) Účastníci této smlouvy si sjednali právo objednatele vedle sjednané smluvní pokuty dle odstavce 1, případně 2 tohoto článku požadovat po zhotoviteli i náhradu škody převyšující výši smluvní pokuty.
- 4) Náhrada škody a odstoupení od smlouvy o dílo se řídí ustanoveními občanského zákoníku.

ČLÁNEK VIII. OSTATNÍ UJEDNÁNÍ

- 1) Zhotovitel provádí dílo na svůj náklad a nebezpečí a do doby převzetí objednatel je jeho vlastníkem.
 - 2) Zhotovitel je povinen ode dne zahájení stavebních prací vést stavební deník. Do stavebního deníku budou zapisovány všechny skutečnosti rozhodné pro plnění smlouvy, zejména údaje o časovém postupu prací a jejich kvalitě, zdůvodnění odchylek provádění prací od nabídky a údaje o klimatických podmínkách. Objednatel je povinen sledovat obsah stavebního deníku a k zápisům připojovat svá stanoviska. Povinnost vést stavební deník končí dnem převzetí stavebních prací objednatele. Po dokončení stavby předá zhotovitel objednateli originál stavebního deníku podle ustanovení § 157 odst. 3 zákona č. 183/2006 Sb. (stavební zákon), ve znění pozdějších předpisů, který bude součástí předávaných dokladů.
 - 3) Zhotovitel poskytne na všechny stavební práce a na kvalitu díla jako celku záruční dobu 24 měsíců ode dne předání a převzetí řádně zhotoveného stavebního díla jako celku, tedy bez vad a nedodělků. Zhotovitel odpovídá za to, že dílo bude mít po dobu záruky vlastnosti stanovené právními předpisy, platnými technickými normami, případně vlastnosti obvyklé.
-

- 4) Zhotovitel se zavazuje k odstranění záručních vad nejpozději do 30-ti dnů ode dne doručení oznámení o existenci této vady ze strany objednatele zhotoviteli, pokud mezi smluvními stranami nebude dojednán jiný termín.
 - 5) Zhotovené dílo předá zhotovitel objednateli nebo objednatelem pověřené osobě, kde o provedeném díle bude sepsán „Protokol o provedení a odevzdání prací“.
 - 6) Zhotovitel se zavazuje dodržovat bezpečnostní, hygienické, požární a ekologické předpisy na pracovišti objednatelem, včetně všech předpisů ČSN.
 - 7) Zhotovitel se zavazuje vybavit sebe a své pracovníky osobními ochrannými prostředky podle profesí a činností rizik na pracovištích objednatele. Zhotovitel se seznámí s riziky na pracovištích objednatele a upozorní na ně své pracovníky, a určí způsob ochrany a prevence proti úrazům a jinému poškození zdraví. Zhotovitel upozorní objednatele na všechny okolnosti, které by mohly vést při jeho činnosti na pracovištích objednatele k ohrožení života a zdraví pracovníků objednatele nebo dalších nezúčastněných osob.
 - 8) Zhotovitel upozorní objednatele na všechny okolnosti, které by při jeho činnosti na pracovištích objednatele mohly vést k ohrožení provozu nebo k ohrožení bezpečného stavu technických zařízení objektu. V případě úrazu pracovníka zhotovitele vyšetří a sepíše záznam o úrazu vedoucí pracovník.
 - 9) Zhotovitel se zavazuje, že si zajistí vlastní dozor nad bezpečností práce ve smyslu zákona č. 309/2006 Sb. a nařízení vlády č. 591/2006 Sb., o bližších minimálních požadavcích na bezpečnost a ochranu zdraví při práci.
 - 10) Zhotovitel odpovídá za škody vzniklé jeho činností.
 - 11) Pokud nejsou podmínky blíže specifikovány, platí obecné zásady občanského zákoníku a příslušná ustanovení zákona č. 89/2012 Sb.
 - 12) Změny a doplňky této smlouvy o dílo lze řešit pouze formou číslovaných dodatků podepsaných oběma smluvními stranami.
 - 13) Tato smlouva podléhá uveřejnění v registru smluv dle zákona č. 340/2015 Sb., o zvláštních podmínkách účinnosti některých smluv, uveřejňování těchto smluv a o registru smluv (zákon o registru smluv) (dále jen: „registr smluv“). Smluvní strany se dohodly, že smlouvu v souladu s tímto zákonem uveřejní město Kolín, a to nejpozději do 30 dnů od podpisu smlouvy. Toto ujednání však nebrání tomu, aby smlouvu zveřejnil i smluvní partner města Kolína. Po uveřejnění v registru smluv obdrží smluvní partner města Kolína do datové schránky, a nebo v případě neexistence datové schránky e-mailem, potvrzení od správce registru smluv. Potvrzení obsahuje metadata a je ve formátu .pdf, označeno uznávanou elektronickou značkou a opatřeno kvalifikovaným časovým razítkem. Smluvní strany se dohodly, že smluvní partner města Kolína nebude, kromě potvrzení o uveřejnění smlouvy v registru smluv od správce registru smluv, nijak dále o této skutečnosti informován.
-

- 14) Smluvní strany dále výslovně souhlasí s tím, aby tato smlouva byla uvedena v přehledu nazvaném „Přehled smluv“ vedeném městem Kolín, který obsahuje údaje o smluvní straně, datum uzavření smlouvy, předmětu smlouvy a výše plnění. Smluvní strany dále výslovně souhlasí s tím, že tato smlouva může být bez jakéhokoliv omezení zveřejněna jak na oficiálních webových stránkách města Kolín, tak i v registru smluv, a to včetně všech případných příloh a dodatků. Smluvní strany prohlašují, že skutečnosti uvedené v této smlouvě nepovažují za obchodní tajemství ve smyslu příslušných ustanovení právních předpisů a udělují svolení k jejich užití a zveřejnění bez jakýchkoliv dalších podmínek.
- 15) Tato smlouva je vyhotovena ve třech stejnopisech, z nichž dvě vyhotovení obdrží objednatel a jedno zhotovitel.

Doložka

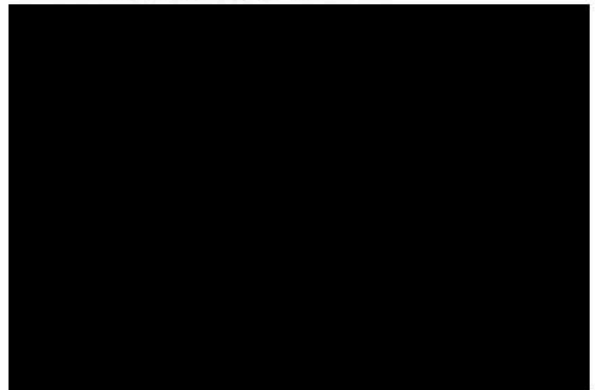
Potvrzujeme ve smyslu § 41 zákona č. 128/2000 Sb., že byly splněny podmínky pro platnost tohoto právního úkonu. Tato smlouva o dílo byla projednána a odsouhlasena Radou města dne 10.12.2018 pod číslem usnesením 237/5/RM/2018.

V Kolíně dne

18. 12. 2018

Město KOLÍN

ENERGIE AG
MĚSTSKÉ TEPÉLNÉ HOSPODÁŘSTVÍ KOLÍN, spol. s r.o.
Klášovická 537 280 02 Kolín II



list -1-

Příloha č.1 ke SOD ze dne

18. 12. 2018

ENERGIEAG

MTH Kolín s.r.o.

Městské tepelné hospodářství Kolín, spol. s r.o.

Klenovecká 597, 280 00 Kolín II.



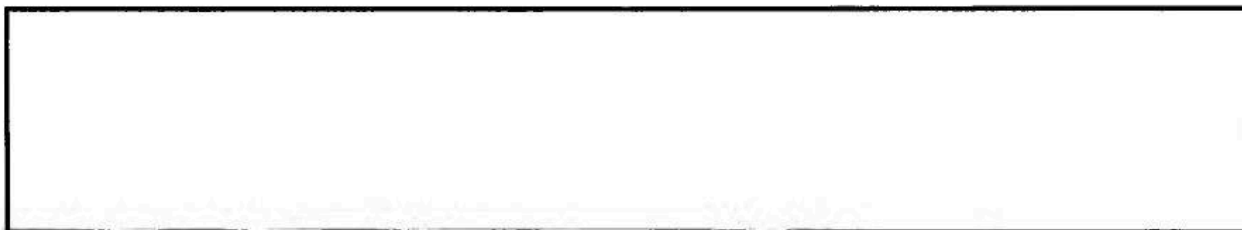
Cenová nabídka č. 48/2018/04

Zákazník: **Město Kolín, Karlovo nám. 78 , Kolín 1**

Stavba: **bytový dům, Tyršova 976, Kolín II.**

Obsah: **instalaterské práce**

Poč. listů **2**



REKAPITULACE

1) Dodávka a montáž požárních průchodek				
CELKEM bez DPH				176 180 Kč

CFS-F FX Hilti protipožární pěna

Těsnění prostupů potrubí skrz požárně dělící konstrukce

Použití:

- Utěsnění malých až středně velkých otvorů v požárně dělících konstrukcích (max. 400 mm x 400 mm)
- Trvalé protipožární utěsnění kabelů, kabelových svazků a kabelových lávek
- Trvalé protipožární utěsnění prostupů nehořlavého potrubí do průměru 168 mm
- Trvalé protipožární utěsnění prostupů plastového potrubí do průměru 50 mm
- Trvalé protipožární utěsnění společných prostupů kabelů a potrubí
- Špatně přístupné nepravidelné prostupy instalací

Vhodné podkladové materiály

- Beton, pórobeton, zdivo, sádkokarton

Nepoužívat na

- Prostupy vystavené UV záření a povětrnostním vlivům (vnější prostředí)

Bezpečnostní opatření

- Při práci s CFS-F FX používejte ochranné brýle, rukavice a oblečení
- Uchovávejte mimo dosah dětí
- Uchovávejte odděleně od potravin
- Při styku s očima nebo pokožkou důkladně opláchněte vodou
- Ještěžte přetrvává dráždění a jiné symptomy, vyhledejte lékařskou pomoc
- Dodržujte bezpečnostní pokyny Hilti. Požadujte kopii bezpečnostního listu k materiálu a dodržujte pokyny v něm uvedené.

Technické údaje		CFS-F FX
(při optimálních podmínkách 23 °C a 50% vlhkosti)		
Třída reakce na oheň dle ČSN/STN EN 13 501-1 bez zkoušení		E
Obsah kartuše		325 ml
Vypěněný objem		cca 2,1 l
Barva		červená
Doba tvarování hmoty		cca 5 min.
Řezání možno po		cca 10 min.
Teplota kartuše při zpracování		+10 °C až +35 °C
Teplota základního materiálu		0 °C až +40 °C
Dlouhodobá teplotní odolnost		-20 °C až +70 °C
Teplota pro skladování		+5 °C až +25 °C
Doba skladovatelnosti (při 20 °C a uložení na suchém místě)		9 měsíců
Akustická izolace $R_w(C; C_{tr})$ EN ISO 140-3		47 (-1; -6) db
Požární odolnost dle ČSN/STN EN 13 501-2		EI 60 – EI 120



Hlavní výhody při použití

- Jedno řešení pro všechny typy aplikací
- Velmi snadné použití pro těžko přístupné prostupy
- Řešení bez jakýchkoliv dodatečných nebo předběžných úprav
- Rychlost
- Kouřotěsnost
- Přetřitelné

Oficiální technický list ETA můžete stáhnout na www.hilti.cz nebo kontaktujte obchodního zástupce Hilti.



Spotřeba CFS-F FX v kartuších (hloubka vyplnění 150 mm)

Plocha prostupu (m ²)	Rozměry prostupu (mm)	Zaplnění prostupu kabely a potrubím				
		0%	10%	30%	60%	
0,005	Ø 90	50 x 100	0,4	0,3	0,3	0,2
0,01	Ø 120	100 x 100	0,7	0,6	0,5	0,3
0,015	Ø 140	100 x 150	1,1	1,0	0,8	0,4
0,02	Ø 160	100 x 200	1,4	1,3	1,0	0,6
0,025	Ø 180	100 x 250	1,8	1,6	1,3	0,7
0,03	Ø 200	100 x 300	2,1	1,9	1,5	0,9
0,04	Ø 220	200 x 200	2,9	2,6	2,0	1,1
0,045	Ø 240	200 x 225	3,2	2,9	2,3	1,3
0,05	Ø 250	200 x 250	3,6	3,2	2,5	1,4
0,06	Ø 280	200 x 300	4,3	3,9	3,0	1,7
0,07	Ø 300	200 x 350	5,0	4,5	3,5	2,0
0,08	Ø 320	200 x 400	5,7	5,1	4,0	2,3
0,09	Ø 340	300 x 300	6,4	5,8	4,5	2,6
0,1	Ø 350	300 x 330	7,1	6,4	5,0	2,8
0,12	Ø 400	300 x 400	8,6	7,7	6,0	3,4
0,16	-	400 x 400	11,4	10,3	8,0	4,6

CFS-F FX výrobní program

Označení

CFS-F FX protipožární pěna (325 ml)

Obsahuje: 1 ks směšovače

CFS-F FX (12 ks) + Hilti Box

HDM 330 vytlačovací přístroj (karton)

HIT-CB 330 vodící kazeta

Protipožární identifikační štítek CZ

Protipožární identifikační štítek SK

Balení (ks)

1

①

Číslo výrobku

429 802

1

②

2019 003

1

③

2005640

1

④

2007056

1

⑤

3488 604

1

⑥

3488 606

Příslušenství:

Označení

HIT-RE-Mi směšovač

Prodlužovací trubička

CFR 1 čistěč

Balení (ks)

1

④

Číslo výrobku

337 111

12

⑤

338 716

1

⑥

254 359



CFS-F FX

Hilti protipožární pěna

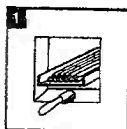
Doporučení pro montáž ucpávky

Požární odolnost EI 60-120 min	Masiv. konstrukce
Hloubka vyplnění protipožární pěnou CFS-F FX	Min. 150 mm
① Minimální tloušťka požárně dělící konstrukce: stěna / strop	150 mm
② Max. velikost prostupu	400 × 400 mm
③ Min. vzdálenost k vedlejšímu prostupu	100 mm
④ Prostupy kabelů/trubek	
Min. vzdálenost trubek od okraje prostupu	50 mm
⑤ Min. vzdálenost kabelů/trubek	50 mm
Max. zaplnění prostupu	60 %
Prostupy nehořlavého potrubí*	
Max. průměr potrubí:	
- ocel, nerez, litina (strop)	168 mm (EI 120)
- ocel, nerez, litina (stěna)	114,3 mm (EI 120)
- měď	88,9 mm (EI 60)
Hořlavé potrubí	
Max. průměr plast. potrubí	50 mm (EI 120)
Max. průměr kabelů s izolací	80 mm (EI 60)

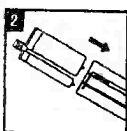
* Opatřete trubky izolací z minerální vlny min. tl. 40 mm do vzdálenosti 500 mm od prostupu.

Pro další informace si vyžádejte Technický list Protipožární pěny CFS-F FX

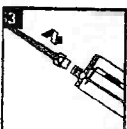
Postup montáže



1 Vyčistěte vstup, který chcete utěsnit. Materiál v okolí prostupu musí být suchý, pevný, zbavený prachu a mastnoty.



2 Zkontrolujte, zda není kazeta foliových balení poškozená, a zda správně funguje. **Foliové balení zasuňte do kazety.** Upozornění: Nikdy nepoužívejte poškozená foliová balení ani kazety, které jsou poškozené či silně znečištěné.



3 Sundejte víčko. Směšovač zašroubujte na doraz do foliového balení a řádně ho dotáhněte. Zkontrolujte, zda je černá míscí spirála na svém místě uvnitř směšovače! Nepoužívejte poškozené směšovače. Směšovače za žádných okolností neupravujte ani nerozebírejte. Foliové balení je nutno používat zásadně s dodaným směšovačem. S každým novým foliovým balením je nutno použít nový směšovač.

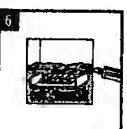


4 Kazetu s vloženým foliovým balením zasuňte do vytlačovacího přístroje. Stiskněte tlačítko pro uvolnění tlaku, stáhněte zpět posuvné tyče co nejvíce dozadu, a poté kazetu s foliovým balením vložte do přístroje.



5 Při zahájení dávkování se foliové balení automaticky otevře. Do obalu nikdy neprorázejte otvor! Mělo by to za následek selhání systému.

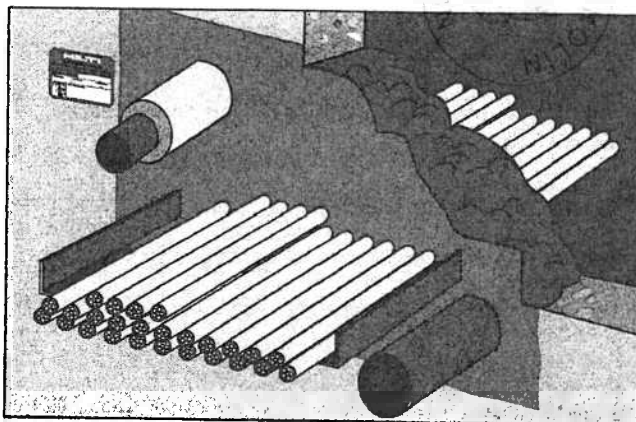
Odstraňte nerovnoměrně smíchanou počáteční dávku. Pěnu vytlačenu prvním zdvihem přístroje odstraňte, např. do prázdného vnějšího obalu.



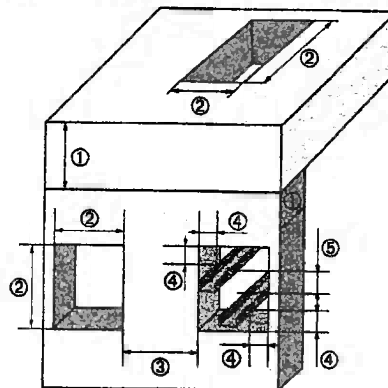
6 Protipožární pěnu aplikujte do utěšovaného prostupu. Přibližně 30 sekund po aplikaci (při 23 °C) začnou smíchané složky pěny reagovat a expandovat. Prostup protipožární pěnou zcela zaplníte, nezapomeňte na mezery mezi kabely apod.

POZNÁMKA:

Obecně je nejlepší začít ve středu prostupu a postupovat při nanášení pěny od spodu směrem nahoru. U prostupů přístupných pouze z jedné strany začněte vzadu a postupujte směrem dopředu.

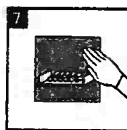


Kombinované prostupy kabelů a potrubí stěnou EI 60-120 min



Při přerušení vytlačování (při 23 °C přes 1 min. při 35 °C za 20 s) pěna ve směšovači ztvrdne. **Poté musíte směšovač vyměnit.** Před výměnou uvolněte tlak působící na posuvné tyče.

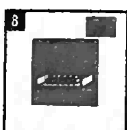
Při plnění prostupů ve stropích použijte bednění z prodyšného materiálu (např. z perforované lepenky).



7 Přibližně po 5 minutách (při teplotě 23 °C) lze pěnu v případě potřeby ručně dotvarovat nebo vyhladit. **Používejte ochranné rukavice!** Přibližně po 10 minutách (při 23 °C) pěna ztvrdne - a poté ji lze řezat.

POZNÁMKA:

Po vytvrzení můžete veškerou přečnívající pěnu seříznout, při dodržení stanovené minimální hloubky. Odřezky vytvrzené pěny můžete vložit do dalšího prostupu a kolem nich aplikovat čerstvou pěnu.



8 Utěsněný vstup označte protipožárním identifikačním štítkem.



Dodatečná instalace kabelů nebo trubek

Do prostupu lze bez potíží dodatečně nainstalovat kabely nebo trubky. Nepřekračujte schválený maximální počet a rozměry kabelů a trubek.

1. Kabel nebo trubku můžete přímo protlačit pěnou. V případě potřeby zhotovte před protažením kabelu nebo trubky v pěně otvor pomocí vhodného nástroje (šroubováku, vrtáku apod.). Nepoškodte přitom stávající kabely.
2. Jakékoli zbývající mezery pečlivě utěsněte pěnou CFS-F FX.

Postup při revizích

(dle vyhl. MV ČR č. 246/01 Sb., v platném znění)

- Osoba provádějící kontrolu nebo montáž požárně bezpečnostního zařízení (požárních ucpávek) musí být proškolená firmou Hilti.
- Zkontrolujte, zda provedení ucpávky odpovídá schválenému doporučení pro montáž a zda systém není narušen mechanickým nebo jiným poškozením.
- Vystavte protokol o provedené kontrole v souladu s vyhl. MV ČR 246/01 Sb.