

Wice
Kubak
O/ is
Pala

mezi

FINANČNÍ ŘEDITELSTVÍ v Hradci Králové,
Horova 17, Hradec Králové - 500 02
zastoupené **JUDr. Evou Horákovou - ředitelkou**
za technické a smluvní jednání pověřen [redacted] - vedoucí OAI

Bankovní spojení : ČNB Hradec Králové
číslo účtu : [redacted]
IČO : 006912
DIČ : ---

(dále jen "objednatel")

a

CBA - civilní bezpečnostní agentura v.o.s.
se sídlem - **Pražská ul. 59, Trutnov - 541 01 (tel. 0439/4314)**
sekce služeb **PCO - Krkonošská 14, Vrchlabí - 543 01 (tel. 0438/23264)**
zastoupená [redacted] obchodním ředitelem

Bankovní spojení : IPB Trutnov
číslo účtu : [redacted]
IČO : 481 721 03
DIČ : 268 - 481 721 03

(dále jen "obstaravatel")

I.

Předmět smlouvy

1.1. **Předmětem smlouvy je zabezpečení ochrany majetku Finančních úřadů v majetku Finančního ředitelství v Hradci Králové (uvedených v seznamu Přílohy č. 1 této smlouvy) při narušení:**

- a) objektů a přilehlých prostor
- b) vchodů, oken a jiných průnikových míst
- c) sejfů, trezorů, pokladen a kas
- d) vnitřních prostor s tímto majetkem a ostatními předměty v majetku či držení objednatele - hlášeném prostřednictvím elektronického zabezpečovacího zařízení (dále jen "EVS") objednatele, napojeného na pult centralizované ochrany (dále jen "PCO") obstaravatele.

1.2. **Předmětem smlouvy je dále i zabezpečení ochrany majetku Finančních úřadů v majetku Finančního ředitelství v Hradci Králové (uvedených v seznamu Přílohy č. 1 této smlouvy) prostřednictvím elektrického protipožárního systému (dále jen "EPS") objednatele, napojeného na pult centralizované ochrany (dále jen "PCO") obstaravatele.**

II. Činnost obstaravatele

2.1. Po obdržení poplašného hlášení na PCO provádí obstaravatel činnost dle dalších ujednání:

Poplach prostřednictvím EZS -

- a) provede zásah - tj. uzavření předpokládaných únikových cest s cílem zadržet pachatele při útěku, popř. při páchání trestné činnosti a předat orgánům činným v trestném řízení
- b) uvědomí nejbližší oddělení Policie ČR o narušení střeženého objektu, vyrozumí předem určenou pověřenou osobu objednatele a podle charakteru hlášení případně přivolá zdravotnickou pomoc a jiné dle požadavků objednatele.

Poplach prostřednictvím EPS -

- a) provede fyzickou kontrolu objektu signalizujícího požární poplach a v případě zjištění požáru provede nezbytná opatření daná Požární poplachovou směrnicí
- b) uvědomí nejbližší Hasičský sbor, příslušné oddělení Policie ČR, případně zdravotnickou pomoc a vyrozumí předem určenou pověřenou osobu objednatele.

2.2. Sledování objektu objednatele je prováděno prostřednictvím PCO, 24 hodin denně, včetně sobot, nedělí a svátků. Dle technických možností EZS a EPS objednatele budou průběžně vyhodnocována časová hlášení o každé změně stavu EZS jako jsou např.: výpadek elektrické sítě, pokles napětí záložních akumulátorů, porucha komunikace mezi PCO a EZS či EPS objednatele (tento bod platí jen v případě, že EZS či EPS objednatele tato hlášení umožňuje).

2.3. Specifikace zásahu:

Zásah bude prováděn 24 hodin denně, včetně sobot, nedělí a svátků, v co nejkratší možné době od přijmutí poplachové zprávy na PCO.

2.4. Další ujednání:

Objednatel bere na vědomí, že obstaravatel je na základě Smlouvy o spolupráci členem Sdružení SECURITY SERVIS a souhlasí s tím, aby sjednané služby, které jsou předmětem této smlouvy, obstaravatel v případě nutnosti zajistil prostřednictvím jiné bezpečnostní agentury, která má k této činnosti oprávnění a je členem Sdružení SECURITY SERVIS.

III. Podmínky ručení

3.1. Obstaravatel ručí:

- *add bod 1.1. této smlouvy* - za ostrahu pouze toho majetku, který je v prostorách zabezpečených funkčním EZS objednatele a příslušnými technickými zábranami, k znemožnění volného přístupu do těchto prostor
- *add bod 1.2. této smlouvy* - za okamžité předání informace příslušnému Hasičskému sboru o požárním poplachu v prostorách zabezpečených funkčním EPS objednatele.

3.2. Obstaravatel neručí za škody na majetku vzniklé v důsledku :

- a) neuvedením systému do režimu hlídání nebo selháním EZS objednatele
- b) poruchy nebo selhání systému EPS objednatele

- c) mimořádných událostí (živelných pohrom)
- d) nedbalostí objednavatele (vyzrazení ovládacích kódů atd...)
- e) přerušením spojení mezi EZS nebo EPS a PCO v důsledku vnějších vlivů (přírodních, destrukčních), nebo zaviněných třetí osobou
- f) při prokázané spoluúčasti objednavatele či jeho zaměstnanců na trestné činnosti.

3.3. Obstaravatel bude mít na požádání (za doprovodu) přístup k EZS, EPS a ostatnímu majetku dle čl. 1.1. a 1.2. a bude vlastnit situační plán objektu s vyznačením střežených prostor, hlavních uzávěrů el. energie, protipožární techniky, vstupů do objektu a dále dle dohody.

IV.

Závazky obstaravatele

4.1. *Odpovědnost* za případné škody způsobené objednateli služeb obstaravatelem se řídí Českým právním řádem. (Obchodní zákoník ...)



4.2. Zaměstnanci CBA mají prostřednictvím firmy ve smyslu příslušných ustanovení občanského zákoníku uzavřenou pojistnou smlouvu o pojištění odpovědnosti občanů za škodu způsobenou při výkonu povolání.

4.3. Veškeré služby budou vykonávány v souladu s platnými právními předpisy a ve prospěch oprávněných zájmů objednavatele.

4.4. Smluvní činnost bude prováděna vlastními pracovníky a technickými prostředky s nejvyšším stupněm spolehlivosti.

4.5. Součinnost s Hasičským sborem při požáru a zásah při poplachu budou provedeny dle vnitřních směrnic CBA s prioritou ochránit zdraví a životy všech zúčastněných osob.

4.6. Osoby pověřené stykem s objednavatelem :

1.  - pověřený řízením sekce PCO
2.  - techn. a obchodní ředitel

4.7. Objednatel bude (v případě, že EZS či EPS v objektu toto umožňuje) včas informován o špatném stavu akumulátorů EZS či EPS a o všech neobvyklých jevech. Všechna prioritní a atypická hlášení na PCO budou prověřována zpětným dotazem.

4.8. Veškerá dokumentace a písemnosti objednavatele budou evidovány podle přísných pravidel utajení.

V.

Závazky objednavatele

5.1. Objednatel určí *odpovědnou osobu* ke koordinaci s obstaravatelem dle jeho potřeb


- viz příloha č. 2 této smlouvy

(samostatně pro každý objekt uvedený v seznamu Přílohy č. 1 této smlouvy).

- 5.2. Objednatel určí pověřenou osobu pro kontakt s obstaravatelem v případě poplachu (k předání klíčů, ovládání EZS a EPS, zajištění objektu po zásahu atd...)
- viz příloha č. 2 této smlouvy
(samostatně pro každý objekt uvedený v seznamu Přílohy č. 1 této smlouvy)
- 5.3. Zajistit dostatečnou informovanost svých zaměstnanců o smluvní činnosti obstaravatele v objektu, během vyhlášení poplachu i mimo tuto dobu.
- 5.4. Zachovávat mlčenlivost o bezpečnostní koncepci v objektu, o smluvním vztahu s obstaravatelem, a o jiných skutečnostech týkajících se předmětu smlouvy.
- 5.5. Určit heslo pro odvolání planého poplachu či k ověřování smluvených skutečností
- viz příloha č. 2 této smlouvy
(samostatně pro každý objekt uvedený v seznamu Přílohy č. 1 této smlouvy).
Objednatel si vyhrazuje právo změny hesla bez udání důvodu.
- 5.6. Uvést stručnou charakteristiku objektu
- viz příloha č. 2 této smlouvy
(samostatně pro každý objekt uvedený v seznamu Přílohy č. 1 této smlouvy).
- 5.7. Respektovat připomínky obstaravatele v rámci preventivních opatření ochrany majetku.
- 5.8. Předat obstaravateli situační plán objektu a vnitřních prostor s vyznačením umístění všech hlavních uzávěrů el. energie, plynu, vody a umístění hasicích prostředků atd.
- viz směrnice jako příloha č. 3 smlouvy
(samostatně pro každý objekt uvedený v seznamu Přílohy č. 1 této smlouvy).

VI.

Obchodně ekonomická část

6.1. Objednatel se zavazuje za služby vykonané na objektech Finančního ředitelství v Hradci Králové (uvedených v Příloze č. 1 této smlouvy) platit dohodnutou měsíční paušální částku (vyčíslenou v Přílohách č. 1 této smlouvy). K této částce bude připočteno 5% DPH a bude uhrazena nejpozději do 10-tého dne následujícího měsíce, na základě faktury vystavené obstaravatelem, na účet u IPB Trutnov, č.ú. . Variabilní symbol - číslo faktury.

Objednatel se zavazuje zaplatit paušální poplatek za dohled nad technickým radiovým zařízením každého příslušného objektu, ve výši 150,- Kč měsíčně (+ 5% DPH), který bude uhrazen celkovou částkou na období jednoho kalendářního roku, a to vždy předem ke dni 31.lednu - v dalších letech pak vždy k tomuto datu, na základě faktury vystavené obstaravatelem.

6.2. V ceně služeb je zahrnut jeden planý výjezd za kalendářní měsíc. Za každý další výjezd v případě planého poplachu, který nebude neprodleně telefonicky příslušným heslem odvolán bude objednateli dodatečně účtována paušální částka 300,- Kč za každý výjezd vozidla CBA.

Podkladem pro tyto fakturační částky bude výpis zpráv PCO.

6.3. Za náklady spojené s vyhotovením a zasíláním měsíčních výpisů zpráv PCO (na základě písemné žádosti objednatele) bude objednateli účtována částka ve výši Kč. (50,-)

6.4. Obstaravatel je oprávněn v případě prodlení s placením, účtovat úrok z prodlení ve výši 0.05% z nezaplacené částky za každý den prodlení.

VII. Zvláštní ujednání

7.1. Tato smlouva se ruší:

- a) dohodou obou smluvních stran
- b) jednostrannou výpovědí kterékoli ze smluvních stran s 3 měsíční výpovědní lhůtou, jejíž běh počíná od prvního dne následujícího měsíce po doručení výpovědi, bez udání důvodu
- c) nebude-li sjednaná částka uhrazena do 15ti dnů od termínu splatnosti, má obstaravatel právo ukončit, popř. přerušit činnost, jež je předmětem této smlouvy, až do doby uhrazení.
Tímto okamžikem obstaravatel neodpovídá za případné škody.

7.2. Při nedodržení výpovědní lhůty ze strany objednatele se tento zavazuje uhradit odstupné ve výši finanční částky, která by jinak byla uhrazena při doběhnutí celé výpovědní lhůty. (Pokud se obě strany nedohodnou jinak.)

7.3. Ostatní vztahy touto smlouvou neupravené se řídí obecně závaznými platnými právními předpisy.

7.4. Při zrušení smlouvy vrátí obstaravatel veškeré písemnosti poskytnuté objednatelem. Obě strany i po ukončení platnosti smlouvy zachovají mlčenlivost o utajovaných skutečnostech.

7.5. K 1.1. každého kalendářního roku dojde k automatické úpravě ceny v návaznosti na výši inflace, dle údajů statistického úřadu. Změny tarifu náhrad dle čl. VI., bodu 6.1. této smlouvy budou řešeny formou dodatků k této smlouvě.

7.6. Smlouva se uzavírá na dobu neurčitou s účinností od dne napojení objektu.

První fakturované období je od 1.8.1997.

Tato smlouva ruší všechny předchozí smlouvy uzavřené s objednatelem před tímto datem.

7.7. Smlouvu lze měnit pouze formou písemných dodatků a to za souhlasu obou smluvních stran. Je vyhotovena ve 3 stejnopisech, z nichž každý má platnost originálu. Obstaravatel obdrží 2 vyhotovení, objednatel 1 ks.

Smluvní strany výslovně prohlašují, že respektují požadavek mlčenlivosti o utajovaných skutečnostech a že tato smlouva byla sepsána podle jejich svobodné vůle. Na důkaz toho ji stvrzují svými podpisy.

Ve Kchlaví dne 22.4.97

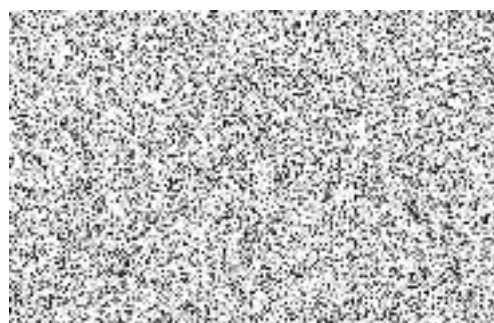
Strá

Příloha č.1 ke smlouvě
ev. číslo 907
o poskytování služeb při ochraně majetku

č.1/A					4460 /
FÚ ve Vrchlabí	EZS + EPS	vysílač RADOM	1		4 000,- Kč
č.1/B					
FÚ v Jilemnici	EPS	vysílač RADOM	1		2 000,- Kč
č.1/C					
FÚ v Nové Pace	EZS	vysílač RADOM	1		2 000,- Kč
č.1/D					2280 /
FÚ v Hořicích	EZS	vysílač RADOM	1		2 000,- Kč
č.1/E					
FÚ v Rychnově n. K.	EZS + EPS	telefonní linka	1		4 000,- Kč
č.1/F					
FÚ v Dobrušce	EZS + EPS	telefonní linka	1		4 000,- Kč
CELKEM					18 000,- Kč

Příloha č.1 ke smlouvě je nedílnou součástí smlouvy ev.č. 907. Je vyhotovena ve 3 stejnopisech, z nichž každý má platnost originálu. Obstaravatel obdrží 2 vyhotovení, objednatel 1 ks.

V úhradě křídla dne 1.8. 1997



za objednatele

