

# SMLOUVA O DÍLO

uzavřená podle ustanovení § 2586 a násl. zákona č. 89/2012 Sb., Občanský zákoník, v platném znění

č. smlouvy objednatele: E618-S- 11645/2016/POS  
č. smlouvy zhotovitele : 94/2016  
ISPROFOND/ISPROFIN: 327 321 4993/500 354 0010

na zpracování přípravné dokumentace stavby včetně povinných příloh  
a ekonomického hodnocení

## „Výstavba TZZ v úseku Zittau – Hrádek nad Nisou“

### Článek 1 - Smluvní strany

#### 1.1. Objednatel:

##### **Správa železniční dopravní cesty, státní organizace**

se sídlem Praha 1, Nové Město, Dlážďená 1003/7, PSČ 186 00

IČO: 70994234 DIČ: CZ70994234

zapsaná v OR vedeným Městským soudem v Praze, oddíl A, vložka 48384

zastoupená **Ing. Luborem Hrubešem**, ředitelem Stavební správy západ

##### **Kontaktní zaměstnanci:**

a) ve věcech smluvních: [redacted]  
(mimo podpis této smlouvy a jejích případných dodatků)

b) ve věcech technických: J [redacted]  
[redacted]

c) úředně oprávněný zeměměř. inženýr: [redacted]  
[redacted]

##### **Adresa pro zaslání smluvní korespondence a faktur:**

Správa železniční dopravní cesty, státní organizace

Stavební správa západ, Sokolovská 278/1955, 190 00 Praha 9

(dále jen „objednatel“)

#### 1.2. Zhotovitel:

##### **Signal Projekt s.r.o.**

se sídlem Brno, Vídeňská 55, PSČ 639 00

IČO: 25525441, DIČ: CZ25525441

zapsaná v OR vedeném Krajským soudem v Brně, oddíl C, vložka 29887

zastoupená: **Ing. Milanem Ptáčkem**, jednatelem společnosti

##### **Kontaktní osoby:**

a) ve věcech smluvních: **Ing. Milan Ptáček**, [redacted]

b) ve věcech technických: [redacted]

c) úředně oprávněný zeměměřický inženýr: [redacted]  
[redacted]

##### **Adresa pro zaslání smluvní korespondence:**

Signal Projekt s.r.o., Vídeňská 55, PSČ 639 00 Brno

(dále jen „zhotovitel“)

- 1.3. Smluvní strany se zavazují oznamovat si bezodkladně změny údajů uvedených v článku 1 této smlouvy, a to doporučeným dopisem s tím, že k tomuto oznámení musí být přiložena alespoň v úředně ověřené kopii listina, dokládající oznamovanou změnu údajů.

## **Článek 2 - Předmět smlouvy**

- 2.1. Zhotovitel se zavazuje provést na svůj náklad a nebezpečí níže uvedené dílo a objednatel se zavazuje provedené dílo převzít a zaplatit za něj zhotoviteli dohodnutou cenu.
- 2.2. Dílem se rozumí zpracování přípravné dokumentace („PD“) včetně povinných příloh záměru projektu („ZP“) a ekonomického hodnocení (EH), „**Výstavba TZZ v úseku Zittau – Hrádek nad Nisou**“ v rozsahu stanoveném zadávací dokumentací a předloženou nabídkou včetně zajištění komplexního inženýringu pro vydání územního rozhodnutí resp. §15 stavebního zákona (dále jen „dílo“).

## **Článek 3 - Závazné podklady k provedení díla**

- 3.1. Dílo bude zhotoveno v souladu s následujícími dokumenty:
- a) Zadávací dokumentace v rozsahu:
- I. Výzva ke zpracování nabídky čj. 14712/2016/SŽDC-SSZ-ÚE-DUP ze dne 6.9.2016
  - II. Zadávací dokumentace
  - III. Pravidla „Členění stavby na provozní soubory (PS) a stavební objekty (SO)“
  - IV. Zápis z jednání č. 2016/01 dne 10.05.2016 „Adaptace zabezpečovací techniky žel. stanice Hrádek n. N.“
  - V. Směrnice generálního ředitele č. 20/2004, vydaná pod č.j.: 4124/04-OI dne 08.11.2004 s účinností od 01.12.2004 „Směrnice k členění nákladů stavby u Správy železniční dopravní cesty, státní organizace a závazné vzory jednotlivých formulářů pro zpracování položkových a souhrnných rozpočtů“.
  - VI. Směrnice GRČ č. 11/2006 ze dne 30.06.2006 ve znění změny č. 1 přílohy č. 1, pod č.j.: 4117/2012, účinnost od 01.04.2012;
  - VII. Směrnice SŽDC č.32/2007 „Zásady rekonstrukce regionálních drah“ vydané pod č.j. 14936/07-OP s platností od 01.01.2008 – na CD
  - VIII. Směrnice Ministerstva dopravy č. V-2/2012 Směrnice upravující postupy Ministerstva dopravy, investorských organizací a Státního fondu dopravní infrastruktury v průběhu přípravy a realizace investičních a neinvestičních akcí dopravní infrastruktury, financovaných bez účasti státního rozpočtu;
- b) Nabídka zhotovitele ze dne 19.9.2016, která byla objednatelem přijata Rozhodnutím a oznámením zadavatele o výběru nejvhodnější nabídky čj.: 15666/2016/SŽDC-SSZ-ÚE-DUP ze dne 22. 9. 2016
- c) Technické kvalitativní podmínky staveb státních drah, v platném znění (dále jen „TKP staveb“)
- d) České technické normy a interní předpisy objednatele vyjmenované v příslušných kapitolách TKP staveb a v Technických kvalitativních podmínkách staveb pozemních komunikací (dále jen „TKP staveb pozemních komunikací“)
- 3.2. Zhotovitel se zavazuje respektovat změny předpisů objednatele a norem, které se týkají díla a jeho součástí, i pokud k nim dojde během provádění díla nebo budou objednatelem uplatněny. Tyto změny budou řešeny písemnými dodatky k této smlouvě.
- 3.3. Zhotovitel prohlašuje, že výše uvedené dokumenty mu byly předány před podpisem této smlouvy nebo je má jinak k dispozici, že s jejich obsahem je seznámen, a že jejich obsah je pro něj závazný.
- 3.4. Dále se zhotovitel zavazuje provést dílo v souladu s podmínkami stanovenými touto smlouvou o dílo vč. jejich příloh.

**Článek 4 - Lhůty k provedení díla**

4.1. Zhotovitel se zavazuje zahájit provádění díla **ihned po podpisu smlouvy o dílo**

4.2. Zhotovitel bude plnit dílo v následujících etapách:

**Harmonogram plnění**

<u>Cást Díla</u>	<u>Termin plnění</u> (nejzazší termin pro předání příslušné části Díla)	<u>Popis činnosti prováděných v Dílčí etapě</u>	<u>Podmínky dokončení Dílčí etapy</u>
Datum zahájení prací	ihned po podpisu SOD	-	-
1. Dílčí etapa	30.11.2016	Koncept PD, včetně EH a příloh ZP k projednání	Předávací protokol pro část díla
2. Dílčí etapa	13.01.2017	Čistopis PD včetně EH a příloh ZP Dokumentace pro výběr zhotovitele stavby DVZS včetně neoceněného výkazu výměr	Předávací protokol pro část díla

Zhotovitel se zavazuje předat kompletní přípravnou dokumentaci.

Přípravná dokumentace bude zhotovena: Počet vyhotovení:

**Specifikováno v ZTP bod č. 6.1.3.**

4.3. Zhotovitel splní povinnost předat dílo jeho doručením do místa plnění, tj. na adresu smluvní korespondence dle čl.1 odst. 1.1.této smlouvy. Předání a převzetí se uskuteční formou předávacího protokolu potvrzeného oběma smluvními stranami. O dokončení a předání díla vyrozumí zhotovitel objednatel nejméně 5 pracovních dnů předem.

**Článek 5 - Cena za provedení díla**

5.1. **Cena za řádně zhotovené dílo činí:**

a) Celková cena díla bez DPH .....	280.000,- Kč
b) DPH (základní sazba) .....	58.800,- Kč
c) Celková cena díla včetně DPH.....	338.800,- Kč

5.2. **Rozdělení ceny dle jednotlivých částí díla (bez DPH):**

a) Cena za podklady a průzkumné práce	4.200,- Kč
b) Cena za geodetické práce	46.000,- Kč
c) Cena za povinné přílohy záměru projektu a EH	211.800,- Kč
d) Cena za Přípravnou dokumentaci	12.800,- Kč
e) Cena za digitální verzi dokumentace	5.200,- Kč

5.3. Výše uvedená celková cena za zhotovení díla je nejvýše přípustná a zahrnuje veškeré náklady potřebné ke zhotovení díla a související náklady s provedením díla.

5.4. Zadavatel si vyhrazuje právo ukončit práce po dílčím termínu plnění, v takovém případě nebudou další dílčí termíny fakturace plněny a hrazeny.

## Článek 6 - Platební podmínky

- 6.1. Úhrada díla bude provedena na základě faktur-daňových dokladů vystavených zhotovitelem, jejichž přílohou bude protokol o předání a převzetí díla nebo jeho části.

Faktura musí mít náležitosti a obsahovat údaje běžné pro tento druh dokladu vyžadované obecně závaznými právními předpisy. V případě, že faktura nebude mít všechny náležitosti vyžadované obecně závaznými právními předpisy, je objednatel oprávněn ji vrátit zhotoviteli a nevzniká prodlení s placením. Zhotovitel je povinen v takovém případě vystavit neprodleně novou fakturu a doručit ji na kontaktní adresu objednatele uvedenou v čl.1 odst. 1.1. smlouvy. Oprávněným vrácením faktury přestává běžet lhůta splatnosti, celá lhůta běží znovu ode dne doručení opravené faktury.

- 6.2. V návaznosti na plnění termínů při zpracování díla dle čl. 4, odst. 4.2. této smlouvy, bude zhotovitel fakturovat cenu takto:

a) Předání díla dle odst. 4.2 smlouvy - **1. dílčí etapa plnění - do 30.11.2016 (podmíněno předložením konceptu PD, včetně EH a příloh ZP k projednání)**, fakturace ceny ve výši 70% celkové ceny díla. Fakturu v celkové výši **196.000,- Kč (bez DPH)** předloží zhotovitel **ihned při předání a převzetí části díla, nikoliv však později než do 02. 12. 2016.**

b) Předání díla dle odst. 4.2 smlouvy - **2. dílčí etapa plnění - do 13.01.2017 (podmíněno předložením čistopisu PD včetně EH a příloh ZP a dokumentace pro výběr zhotovitele stavby DVZS včetně neoceněného výkazu výměr)**, fakturace ceny ve výši 30% celkové ceny díla. Fakturu v celkové výši **84.000,- Kč předloží zhotovitel do 15 dnů po předání a převzetí této finální části díla.**

DPH bude zhotovitelem účtována v souladu s příslušnými ustanoveními zák. č. 235/2004 Sb., o dani z přidané hodnoty, ve znění pozdějších právních předpisů.

- 6.3. Splátnost faktur - daňových dokladů za provedené práce je s ohledem do 60 dnů po převzetí díla či jeho části objednatelem. Den úhrady je vždy dnem odepsání předmětné částky z účtu objednatele.

Zhotovitel je povinen vystavit daňový doklad do 15 dnů ode dne, kdy vznikla povinnost přiznat daň z přidané hodnoty, nebo přiznat uskutečnění plnění a doručit jej neprodleně objednateli a objednatel se zavazuje předmětnou částku uhradit dle podmínek v příslušném článku obchodních podmínek.

- 6.4. Stane-li se zhotovitel nespolehlivým plátcem, ve smyslu ustanovení § 106a, zákona o DPH, nebo daňový doklad zhotovitele bude obsahovat číslo bankovního účtu, na který má být plněno, aniž by bylo uvedeno ve veřejném registru spolehlivých účtů, je objednatel oprávněn z finančního plnění uhradit DPH přímo místně a věcně příslušnému správci daně zhotovitele.

- 6.5. Zhotovitel se zavazuje, že umožní zaměstnancům státní organizace Správa železniční dopravní cesty a Státního fondu dopravní infrastruktury kontrolu efektivního využívání finančních prostředků na té části díla, která je financována a placena z prostředků Fondu. Tato kontrolní činnost musí probíhat v rozsahu kompetencí daných zákonem č. 104/2000 Sb., v platném znění.

- 6.6. Zhotovitel se zavazuje k tomu, že neprovede jednostranný zápočet pohledávky.

- 6.7. Finanční prostředky poskytované na základě této smlouvy zhotoviteli nemohou být předmětem výkonu práv třetích osob.

- 6.8. Na daňových dokladech je nutno uvádět jako plátce:

Správa železniční dopravní cesty, státní organizace

Dlážděná 1003/7, 110 00 Praha 1 - Nové Město

IČO: 70994234

Obchodní rejstřík u Městského soudu v Praze, oddíl A, vložka 48384

Úplný název stavby v souladu s touto smlouvou.

## Článek 7 - Zajištění závazků a smluvní pokuta

- 7.1. Na základě dohody smluvních stran se zavazuje zhotovitel k zaplacení smluvní pokuty v případech a ve výši jak dále uvedeno.

- 7.2. V případě prodlení zhotovitele s předáním řádně provedeného díla, příp. části díla v termínu a za podmínek stanovených smlouvou o dílo a jejími přílohami je zhotovitel povinen zaplatit objednateli smluvní pokutu ve výši 0,5 % z ceny (bez DPH) části díla dotčené prodlením, minimálně však ve výši 750,- Kč, za každý započatý den prodlení.
- 7.3. V případě vadného plnění předmětu díla se zavazuje zhotovitel k zaplacení smluvní pokuty ve výši 0,2 % z celkové ceny díla (bez DPH), minimálně však 50 000 Kč jednorázově. Dále pak za každou vadu díla, která je předmětem reklamace objednatele v záruční době, se zhotovitel zavazuje zaplatit smluvní pokutu ve výši 10% z ceny projektových prací vadou dotčeného SO nebo PS (bez DPH) nebo vadou dotčené souhrnné části díla, jako částku jednorázovou. Je-li vadou dotčený SO nebo PS zahrnut i v souhrnné části díla a tato je v důsledku vady SO nebo PS rovněž dotčena vadou, pak je smluvní pokuta uplatněna pouze z ceny vadou dotčeného SO nebo PS.
- V případě, že zhotovitel neodstraní reklamovanou vadu ve lhůtě 14 dnů nebo ve lhůtě dohodnuté s objednatelem, zavazuje se zhotovitel zaplatit další smluvní pokutu ve výši 2 % z celkové ceny díla (bez DPH), a to za každý případ (tj. takovou vadu).
- 7.4. V případě, že zhotovitel pověřil prováděním díla jiného podzhotovitele než toho, který byl uveden v nabídce zhotovitele, bez předchozího písemného souhlasu objednatele, zaplatí zhotovitel objednateli smluvní pokutu ve výši 5% z celkové ceny díla (bez DPH).
- 7.5. V případě, že zhotovitel jinak poruší své závazky a povinnosti, které pro něj vyplývají z uzavřené smlouvy o dílo, a přesto, že byl objednatelem na tuto skutečnost prokazatelně upozorněn, nezjednal nápravu ve lhůtě dodatečně mu k tomu objednatelem poskytnuté, zaplatí zhotovitel objednateli smluvní pokutu ve výši 0,2% z celkové ceny díla (bez DPH) za každý takový případ.
- 7.6. Pokud bude zhotovitel v prodlení s placením smluvní pokuty, zavazuje se zaplatit úrok z prodlení ve výši stanovené obecně závaznými právními předpisy. Úroky z úroků nelze požadovat.
- Smluvní pokutu a úrok z prodlení se povinná smluvní strana zavazuje zaplatit do 30 dnů ode dne, kdy jí bude doručena písemná výzva druhé smluvní strany.
- Objednateli vzniká právo na uplatnění zápočtu pohledávky v případě, že zhotovitel neuhradí smluvní pokutu ve stanoveném termínu.
- Zaplacením smluvní pokuty nezaniká povinnost zajištěná smluvní pokutou a není dotčen nárok objednatele na náhradu škody přesahující smluvní pokutu, která vznikla v důsledku porušení povinností, jejíž splnění bylo zajištěno smluvní pokutou.
- 7.7. Jestliže jsou důvodem neplnění termínů zhotovitele dle smlouvy rozhodnutí třetích osob, např. nedosažení dohody s vlastníky dotčených nemovitostí ani při součinnosti s objednatelem nebo nezahájená příp. neukončená dědická řízení nebo neznámí vlastníci nebo „nedosažitelní“ vlastníci mimo území státu nebo nečinnost úřadů vyzvaných k součinnosti, a důvodem k rozhodnutí třetích osob není vada dokumentace, dohodnou objednatel se zhotovitelem nové termíny plnění a další postup. Do doby uzavření dodatku smlouvy s novými termíny plnění se na případné neplnění termínů platných dle smlouvy z důvodu rozhodnutí třetích osob nevztahují smluvní pokuty.
- 7.8. Jestliže dojde při zajišťování vyjádření vydávaných formou rozhodnutí před zahájením nebo v průběhu územního nebo stavebního řízení k odvolání proti rozhodnutí, na jehož základě nelze plnit termíny dle smlouvy a není-li důvodem k odvolání proti rozhodnutí vada dokumentace, dohodne objednatel se zhotovitelem nové termíny plnění, posunutě nejméně o dobu přerušení prací mezi podáním odvolání a rozhodnutím odvolacího orgánu. Do doby uzavření dodatku smlouvy s novými termíny plnění se na případné neplnění termínů platných dle smlouvy z důvodů podání odvolání proti rozhodnutí nevztahují smluvní pokuty.

### **Článek 8 - Odpovědnost za vady a záruční doba**

- 8.1. Objednatel je povinen prohlédnout zhotovitelem odevzdané dílo. Shledá-li objednatel na řešení díla vady, vyzve písemně zhotovitele ke schůzce, na které bude sepsán protokol, ve kterém budou stanoveny termíny odstranění vad a způsob jejich řešení.

- 8.2. Zhotovitel odpovídá za správnost a úplnost provedení předmětu díla, provedení prací uvedených v článku 2 této smlouvy. Zhotovitel se zavazuje, že předmět zakázky bude proveden řádně a včas a v souladu se všemi podmínkami stanovenými smlouvou a jejími přílohami a podklady a pokyny, které jsou pro provedení předmětu zakázky závazné. Činnosti, které nesplňují výše uvedené požadavky, mají vady. Zhotovitel neodpovídá za vady, které byly způsobeny nevhodnou povahou podkladů nebo pokynů objednatele, které jsou pro činnost závazné, nebo nevhodnou povahou věcí, které měl podle smlouvy o činnosti opatřit objednatel a které objednatel požadoval zapracovat, pokud přitom zhotovitel neporušil svoji povinnost při vynaložení odborné péče upozornit objednatele na nevhodnost těchto podkladů, pokynů nebo věcí a pokud na jejich použití objednatel i přes takové upozornění trval.
- 8.3. Zhotovitel odpovídá za vady díla. Dílo nebo jeho část má vady, jestliže neodpovídá smlouvě, zejména účelu jeho využití, případně nemá vlastnosti výslovně stanovené smlouvou, objednatel, platnými předpisy nebo nemá vlastnosti obvyklé. V případě odpovědnosti zhotovitele za vady platí v ostatním § 2615 a násl. občanského zákoníku.
- 8.4. Zhotovitel plně ručí za kvalitu díla 60 měsíců od předání a převzetí díla. V případě vzniklých vad díla budou tyto operativně a bezplatně řešeny v rámci záruční doby zhotovitelem. Zhotovitel se zavazuje k bezplatnému odstranění vad díla, které se objeví v rámci schvalovacího řízení, případně při kontrole odevzdané dokumentace.
- 8.5. Za vady se považují i takové chyby a nedostatky, které prodlouží termín odevzdání díla a negativně ovlivní zadání dalších prací, dále se za vady považují veškeré neprojednané odchylky od zadávací dokumentace, vč. platného právního řádu, norem a předpisů objednatele. Za vadu se považuje i nesoulad mezi výkresovou a textovou částí (např. ve výkazu výměr).
- 8.6. Zhotovitel odpovídá za všechny škody, které objednateli nebo třetím osobám způsobil při provádění činností porušením svých právních povinností. Zhotovitel se zavazuje uhradit objednateli veškeré finanční částky, které byly objednateli ve správním, soudním či jiném obdobném řízení uloženy jako pokuty či jiné majetkoprávní sankce za zhotovitelem způsobené porušení právních povinností. Zhotovitel se zavazuje uhradit objednateli veškeré finanční částky, které na objednateli uplatnila jakákoliv třetí osoba za zhotovitelem způsobené porušení právních povinností.
- 8.7. Povinná smluvní strana se zavazuje nahradit druhé smluvní straně způsobenou škodu v penězích do 30 kalendářních dnů ode dne, kdy jí byla doručena písemná výzva druhé smluvní strany k náhradě škody.

### **Článek 9 - Ostatní ujednání**

- 9.1. Zhotovitel vyzve zástupce objednatele ke konzultacím technického řešení a k poradám, které bude svolávat nejméně 10 dnů předem. Nejméně 10 dnů před předáním dokumentací přizve objednatele k závěrečné konzultaci podle jednotlivých profesí.
- 9.2. Zhotovitel vypracuje dílo v souladu s příslušnými technickými normami, TNŽ, EN-ČSN a Technickými kvalitativními podmínkami staveb státních drah, v platném znění (dále jen „TKP staveb státních drah“); drážními předpisy a zákony včetně prováděcích vyhlášek, zákonem č. 266/1994 Sb., o drahách, v platném znění, vyhláškou č. 173/1995 Sb., kterou se vydává dopravní řád v platném znění, a vyhláškou č. 177/1995 Sb., kterou se vydává stavební a technický řád drah, v platném znění, se zhotovením díla souvisejících ke dni zpracování dokumentace.
- Zhotovitel prohlašuje, že je mu obsah těchto předpisů znám. Rozsah a náplň díla jsou specifikovány v zadávací dokumentaci.*
- 9.3. Dílo musí splňovat podmínky stanovené zákonem č. 183/2006 Sb., o územním plánování a stavebním řádu (stavební zákon), včetně podmínek vyhlášky č. 268/2009 Sb., o technických požadavcích na stavby, v platném znění.
- 9.4. Případné změny, týkající se provádění díla je možné projednat a předem odsouhlasit jen s kontaktními zaměstnanci objednatele.
- 9.5. Zhotovitel je povinen upozornit objednatele na všechny zjištěné závažné skutečnosti, týkající se předmětu díla, které jsou plně v odbornosti zhotovitele.

- 9.6. K odstoupení od smlouvy může dojít při podstatném porušení smluvních povinností zejména v případech:
- čini-li prodávatel objednatel s placením faktur - daňových dokladů více jak 60 dnů po lhůtě splatnosti a objednatel neuzavře se zhotovitelem písemný dodatek k této smlouvě o dílo řešící tuto situaci,
  - zjistí-li objednatel při kontrole provádění díla, že práce nejsou provedeny podle zadávací dokumentace, smluvních podmínek, technických a právních předpisů a v souladu s rozhodnutím správních úřadů a přestože požadoval odstranění těchto závad a nedostatků, zhotovitel tak neučinil,
  - v případě, že zhotovitel neoprávněně přerušil práce na zhotovovaném díle na dobu delší než 10 dnů.
- 9.7. Zhotovitel může odstoupit od uzavřené smlouvy o dílo, upozorní-li na takový následek, i v případě, že při provádění díla zjistí skryté překážky, znemožňující řádné provádění díla a po oznámení těchto skutečností objednateli nedojde v přiměřené lhůtě k jejich odstranění nebo k dohodě o změně smlouvy. Totéž platí pro případ nutné součinnosti objednatel.
- 9.8. Odstoupení od smlouvy musí strana oprávněná oznámit druhé straně písemně doporučeným dopisem s dodejkou, a to bez zbytečného odkladu.
- 9.9. Odstoupením od smlouvy zanikají všechna práva a povinnosti smluvních stran ze smlouvy. Odstoupení od smlouvy se však nedotýká nároku na náhradu škody vzniklé porušením smlouvy, smluvních pokut a řešení sporů mezi smluvními stranami.
- 9.10. Smluvní strana, která odpovídá za přerušeni realizace díla, je povinna druhé smluvní straně nahradit prokazatelně vynaložené náklady i prokazatelně způsobenou škodu. To neplatí v případě, že k přerušeni došlo v důsledku vyšší moci. V takovém případě nárok na zaplacení náhrady škody žádné smluvní straně nevzniká.
- 9.11. Dílo bude zhotovitelem zpracováno komplexně s důslednou vnitřní koordinací navrhovaných částí díla, zejména z hlediska omezení železničního provozu.
- 9.12. Zhotovitel oznámí objednateli, nejméně 10 dní před jednáním se správními úřady, předmět projednávaných skutečností a vyzve objednatel k případné účasti.
- 9.13. Právo hospodaření k jednotlivým částem díla přechází na objednatel jeho předáním a převzetím. Nebezpečí škody na zhotovovaném díle nese od zahájení plnění do okamžiku převzetí díla objednatel zhotovitel, ledaže škoda byla způsobena podklady převzatými od objednatel nebo těmi, kteří plnili jeho úkoly nebo pokyny.
- 9.14. Zhotovitel je povinen důsledně dodržovat předpis SŽDC Bp1 „O bezpečnosti a ochraně zdraví při práci“.
- 9.15. Seznam všech podzhotovitelů:

**PODZHOTOVITEL**

Obchodní firma	SÍDLO	% podíl na zakázce	IČ	
VF projekt spol. s r.o.,	665 01 Rosice, Pod Trojicí 88,	-	1%	26893924
GON Hradec Králové a.s.,	500 03 Hradec Králové 3, Zemědělská 897,	-	20%	25275666

- 9.16. Uvedení podzhotovitelé a jejich % podíl na zakázce se nebudou v průběhu provádění díla měnit nebo doplňovat bez písemného souhlasu objednatel, formou dodatku ke smlouvě o dílo. Zhotovitel se zavazuje ve smlouvě s podzhotovitelem uvést, že podzhotovitel není oprávněn pověřit prováděním díla další osobu.
- 9.17. V případě, že výsledkem činnosti zhotovitel v souvislosti s plněním Smlouvy bude autorské dílo ve smyslu ustanovení § 2 zákona č. 121/2000 Sb., o právu autorském, o právech souvisejících s právem autorským a o změně některých zákonů, (autorský zákon), ve znění pozdějších předpisů, zhotovitel poskytuje k takovému autorskému dílu jako celku nebo k jeho jednotlivým částem ke dni vzniku takového autorského díla objednateli oprávnění jej užit – licenci, a to výhradně, neodvolatelnou, umožňující všechny způsoby užití autorského díla, potřebné pro naplně-

ni účelu Smlouvy v množstevním rozsahu tomuto účelu přiměřenému, s územním rozsahem vymezeným územím České republiky a časovým rozsahem omezeným na dobu trvání majetkových autorských práv k autorskému dílu, včetně možnosti licenci převést na třetí osobu. Pro vyloučení pochybností strany sjednávají, že cena veškerých licencí poskytnutých na základě tohoto článku je již zahrnuta v ceně díla.

### **Článek 10 - Závěrečná ustanovení**

- 10.1. Tuto Smlouvu lze uzavřít výhradně písemně s podpisy na jedné listině. Tato smlouva nabývá platnosti a účinnosti dnem jejího uzavření.
- 10.2. Tuto smlouvu je možné měnit či doplňovat pouze formou písemných, vzestupně číslovaných dodatků s podpisy na jedné listině.
- 10.3. Smluvní strany podpisem této smlouvy vylučují, že při právním styku mezi smluvními stranami se přihlíží k obchodním zvyklostem. Obchodní zvyklosti tak nemají přednost před ustanoveními zákona dle § 558 odst. 2 občanského zákoníku.
- 10.4. Veškerá práva a povinnosti vyplývající z této smlouvy přecházejí, pokud to povaha těchto práv a povinností nevyklučuje, na právní nástupce smluvních stran. Zhotovitel není oprávněn převést jakákoliv práva nebo povinnosti či jejich část na třetí osobu bez předchozího písemného souhlasu zadavatele stavby.
- 10.5. Smluvní strany se dohodly, že možnost zhojení nedostatku písemné formy právního jednání se vylučuje a že neplatnost právního jednání, pro které si smluvní strany sjednaly písemnou formu, lze namítnout kdykoli. Mezi smluvními stranami tak neplatí § 582 odst. 1 první věta a odst. 2 občanského zákoníku.
- 10.6. Žádné úkony či jednání ze strany objednatele nelze považovat za příslib uzavření smlouvy nebo dodatku k ní. V souladu s ust. § 1740 odst. 3 občanského zákoníku objednatel nepřipouští přijetí návrhu na uzavření smlouvy s dodatkem nebo odchylkou, s čímž druhá smluvní strana podpisem smlouvy souhlasí.
- 10.7. Pokud se kterékoli ujednání této smlouvy stane nebo bude shledáno neplatným nebo právně nevymahatelným, nebude to mít vliv na platnost a právní vymahatelnost ostatních ustanovení této smlouvy. Smluvní strany se zavazují nahradit neplatné nebo právně nevymahatelné ustanovení novým, platným a právně vymahatelným ustanovením, které je svým obsahem nejbližší účelu neplatného či nevynutitelného ustanovení, a to do 30 dnů od výzvy kterékoli ze smluvních stran.  
  
Smluvní strany se dohodly, že při doručování se vylučuje domněnka doby dojití. Mezi smluvními stranami tak neplatí § 573 občanského zákoníku.
- 10.8. Dle ust. § 630 odst. 1 občanského zákoníku si smluvní strany podpisem této smlouvy sjednávají promlčecí lhůtu v délce trvání 4 let.
- 10.9. Ve smyslu ust. § 1765 odst. 2, přebírá zhotovitel podpisem této smlouvy nebezpečí změny okolností.
- 10.10. Pokud není v této smlouvě stanoveno jinak, platí pro právní vztahy z ní vyplývající příslušná ustanovení obecně závazných právních předpisů České republiky, zejména zákona č. 89/2012 Sb., občanského zákoníku, v platném znění.
- 10.11. Zhotovitel souhlasí se zveřejněním této smlouvy o dílo na internetových stránkách Správy železniční dopravní cesty, státní organizace, jakož i s jejím zveřejněním podle zákona č. 340/2015 Sb., o zvláštních podmínkách účinnosti některých smluv, uveřejňování těchto smluv a o registru smluv (zákon o registru smluv).
- 10.12. Tato smlouva je vyhotovena v sedmi (7) vyhotoveních, z nichž pět (5) vyhotovení obdrží objednatel a dvě (2) vyhotovení obdrží zhotovitel.
- 10.13. Nedílnou součástí této Smlouvy jsou tyto její přílohy:

**příloha č. 1 - Všeobecné technické podmínky VTP\_PD\_04-16**



Zhotovitel podpisem této smlouvy potvrzuje, že se všemi ustanoveními Všeobecných technických podmínek bez výhrad souhlasí.

**příloha č. 2 - Zvláštní technické podmínky**

Zhotovitel podpisem této smlouvy potvrzuje, že se všemi ustanoveními Zvláštních technických podmínek bez výhrad souhlasí.

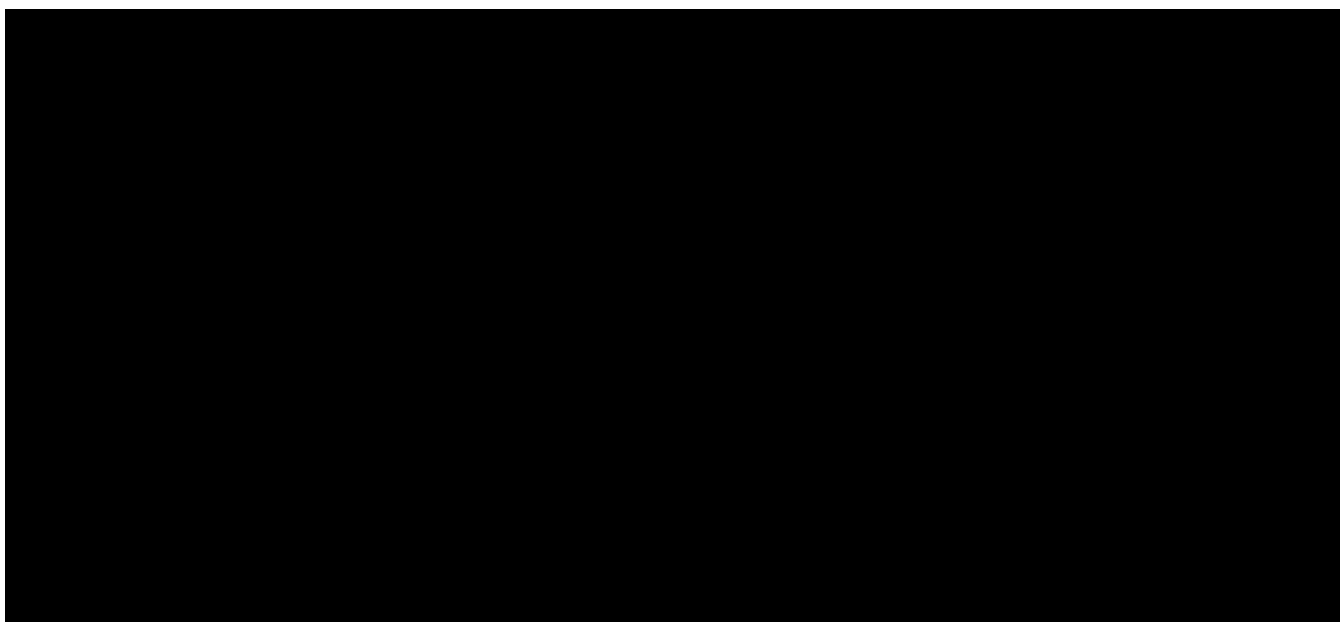
**příloha č. 3 - Pravidla „Členění stavby na provozní soubory (PS) a stavební objekty (SO)“**

V Praze dne 19-10-2016

V Brně dne 19-10-2016

Za objednatele:

Za zhotovitele:



Správa železniční dopravní cesty, státní organizace  
Dlážděná 1003/7, 110 00 Praha 1



Správa železniční dopravní cesty

Příloha č. 3 b)

## VŠEOBECNÉ TECHNICKÉ PODMÍNKY

PŘÍPRAVNÁ DOKUMENTACE STAVBY

VTP/PD/04/16

Datum vydání:	8. 7. 2016
Datum platnosti:	11. 7. 2016

**OBSAH**

<b>SEZNAM ZKRATEK</b> .....	<b>3</b>
<b>1. ÚVODNÍ USTANOVENÍ</b> .....	<b>5</b>
1.1. POJMY A DEFINICE.....	5
<b>2. VŠEOBECNÁ USTANOVENÍ</b> .....	<b>5</b>
2.1. POKYNY PRO ODVOZOVÁNÍ DOKUMENTACE.....	5
2.2. POKYNY K PROJEDNÁNÍ PŘÍPRAVNÉ DOKUMENTACE STAVBY A AKCEPTACI DĚLA.....	6
2.3. URČENÍ ZÁSTUPCŮ ODMĚNATELE A DALŠÍCH DOTYČNÝCH OSOB K PROJEDNÁNÍ DOKUMENTACE.....	8
<b>3. TECHNICKÉ POŽADAVKY NA ZPRACOVÁNÍ PŘÍPRAVNÉ DOKUMENTACE STAVBY</b> .....	<b>8</b>
<b>4. POŽADAVKY NA ZAJIŠTĚNÍ PODKLADŮ, PRŮZKUMŮ A MĚŘENÍ</b> .....	<b>13</b>
<b>5. SOUVISEJÍCÍ DOKUMENTY A PŘEDPISY</b> .....	<b>14</b>
5.2. PLATNÉ OBECNĚ ZÁVAZNÉ PRÁVNÍ PŘEDPISY, ZÁKONY A VYHLÁŠKY ČR.....	14
5.3. PLATNÉ OBECNĚ ZÁVAZNÉ EVROPSKÉ DOKUMENTY.....	15
5.4. TECHNICKÉ NORMY.....	15
5.5. INTERNÍ PŘEDPISY, SMĚRNICE A VZOROVÉ LISTY.....	16

## SEZNAM ZKRATEK

AD	Autorský dozor
BOZP	Bezpečnost a ochrana zdraví při práci
CIN	Celkové investiční náklady
ČD	České dráhy, akciová společnost
ČR	Česká republika
ČSN	Česká technická norma
DKM	Digitální katastrální mapa
DPSŘ	Dopracování projektového souhrnného řešení
DÚ	Drážní úřad
EIA	Posouzení vlivu stavby na životní prostředí (Environmental Impact Assessment)
ES	Evropské společenství
ISO	Mezinárodní organizace pro standardizaci (International Organization for Standardization)
GSŘ SZDC	Generální ředitelství Správy železniční dopravní cesty, státní organizace
KN	Katastr nemovitostí České republiky
MD	Ministerstvo dopravy
MŽP	Ministerstvo životního prostředí
NM	Náměstek generálního ředitele pro modernizaci dráhy
O6	Odbor přípravy staveb
O7	Odbor investiční
O11	Odbor operativního řízení a výluk
O12	Odbor základního řízení provozu
O13	Odbor traťového hospodářství
O14	Odbor automatizace a elektrotechniky
O15	Odbor provozuschopnosti
O16	Odbor jízdního řádu
O26	Odbor strategie
O30	Odbor bezpečnosti a krizového řízení
OJ	Organizační jednotka
OR	Oblastní ředitelství
(P)	Projekt stavby
PD	Přípravná dokumentace
POV	Postup organizace výstavby
PS	Provozní soubor
PUPFL	Pozemek určený k plnění funkcí lesa
RSM	Regionální správa majetku
SFDI	Státní fond dopravní infrastruktury
SO	Stavební objekt
SOD	Smlouva o dílo

SS .....	Stavební správa
SŽE .....	Správa železniční energetiky
SŽG .....	Správa železniční geodzie
SŽDC .....	Správa železniční dopravní cesty, státní organizace
TNŽ .....	Technická norma železnic
TKP .....	Technické kvalitativní podmínky staveb státních drah
TSI .....	Technické specifikace pro interoperabilitu
TÚ .....	Traťový úsek
TÚDC .....	Technická ústředna dopravní cesty
ÚAPŽDC .....	Územně analytické podklady železniční dopravní cesty
UIC .....	Mezinárodní železniční unie
ÚR .....	Územní rozhodnutí
ÚSES .....	Územní systém ekologické stability
VKP .....	Významný krajinný prvek
VRN .....	Vedlejší rozpočtové náklady
ZP .....	Záměr projektu
ZPF .....	Zemědělský půdní fond
ZTP .....	Zvláštní technické podmínky
ZRN .....	Základní rozpočtové náklady
ŽBP .....	Železniční bodové pole
ŽP .....	Životní prostředí

Pojmy s velkým počátečním písmenem, které nejsou definovány v těchto Všeobecných technických podmínkách, mají význam uvedený v Obchodních podmínkách, které tvoří Přílohu č. 1 Smlouvy.

## 1. ÚVODNÍ USTANOVENÍ

### 1.1. Pojmy a definice

- 1.1.1. **Všeobecné technické podmínky** (dále VTP) jsou jedním ze základních dokumentů ze souboru dokumentů „Technické podmínky“, které jsou přílohou Smlouvy o dílo (dále SOD).
- 1.1.2. **Technické podmínky** jsou souborem dokumentů s požadavky objednatele na provedení Díla. Součástí souboru Technických podmínek jsou Technické kvalitativní podmínky staveb státních drah, Všeobecné technické podmínky a Zvláštní technické podmínky.
- 1.1.3. **Všeobecné technické podmínky** stanovují všechny obecné požadavky Objednatel na zhotovení Díla a vycházejí z aktuálních interních předpisů, směrnic, norem a závaděcích listů SZDC, obecně platných technických norem a obecně závazných právních předpisů, zákonů a vyhlášek právního řádu.
- 1.1.4. **Zvláštní technické podmínky** jsou vydávány pro každou zakázku zvlášť a definují další parametry díla, stanovují konkrétní podmínky a specifické požadavky pro zhotovení Díla.
- 1.1.5. VTP vychází z aktuálního stavu uvedených právních předpisů, technických norem a interních dokumentů a předpisů v době vydání VTP. Zhotovitel odpovídá za použití aktuální verze výchozích podkladů.
- 1.1.6. V případě jakýchkoli nejistoty ohledně výkladu některého ujednání těchto podmínek strany sjednávají, že se takové nejasné ujednání vyloží přiměřeně dle vůle stran obsažené v SOD případně Obchodních podmínkách. Při výkladu těchto Všeobecných technických podmínek se dále bude přiklánět k tomu, že jejich obsahem jsou ujednání stran týkající se plnění veřejnoprávních povinností spojených s prováděním Díla. Výklad nejasných ujednání těchto Všeobecných technických podmínek tedy bude vždy směřovat k tomu, aby byly především naplněny všechny veřejnoprávní povinnosti s Dílem spojené a dále k tomu, aby postup obou smluvních stran odpovídal Zvyklostem panujícím při provádění děl tohoto druhu.
- 1.1.7. Přípravnou dokumentaci stavby, (dále jen PD), se rozumí projektová dokumentace stavby na úrovni dokumentace pro územní rozhodnutí, dle interního předpisu Objednatel Směrnice č.11/2006 [54] a ve smyslu Vyhlášky č. 499/2006 Sb. [31] a odpovídající požadavkům uvedeným v Vyhlášky č. 503/2006 Sb. [32]. Dokumentace bude vypracována v českém jazyce.
- 1.1.8. Součástí povinností Zhotovitele jsou veškeré činnosti zajišťující komplexní veřejnoprávní projednání a včetně zajištění všech potřebných dokladů, podkladů a certifikátů nutných k vydání územního rozhodnutí, případně územního souhlasu nebo vyjádření příslušného stavebního úřadu o souladu navrhované stavby se záměry územního plánování dle Zákona č. 183/2006 Sb. [3].
- 1.1.9. Rozsah projednání musí být proveden tak, aby v dalším stupni zpracování dokumentace nedošlo ke změně stavebnětechnické, technologické a provozní náplně jednotlivých SO a P5 z důvodu vydání negativních stanovisek požadovaných k stavebnímu řízení dle [3]. Činnost Zhotovitele končí po nabytí právní moci územního rozhodnutí nebo vydáním územní souhlasu, případně doložení vyjádření příslušného stavebního úřadu o souladu navrhované stavby se záměry územního plánování, a to dle charakteru stavby. Pouze v případě, že z důvodu prokazatelně nespokojitelných překážek v územním řízení nebylo možné, při veškeré součinnosti Zhotovitele, výše uvedené nabytí právní moci doložit, bude ukončena činnost Zhotovitele dodatkem ke smlouvě.
- 1.1.10. V případě, že součástí Díla je také zpracování Záměru projektu stavby, je tato skutečnost řešena v ZTP. Základní obsahová náplň a rozsah zpracování ZP bude vycházet z požadavků směrnice Ministerstva dopravy č. V-2/2012 [42] a z předpokladu, že dokumentace bude tvořit závazný podklad pro zpracování přípravné dokumentace stavby, resp. dokumentace pro vydání územního rozhodnutí, případně územního souhlasu nebo vyjádření příslušného stavebního úřadu o souladu navrhované stavby se záměry územního plánování dle [3].
- 1.1.11. Ustanovení Zvláštních technických podmínek mají přednost před ustanovením Všeobecných technických podmínek, pokud jsou ustanovení VTP a ZTP v rozporu, uplatní se ustanovení uvedené v ZTP.

## 2. VŠEOBECNÁ USTANOVENÍ

### 2.1. Pokyny pro odevzdání dokumentace

- 2.1.1. Dle požadavku příslušné SOD, bude provedeno odevzdání Díla v dílčích termínech plnění dle etapace díla a v definitivním termínu dokončení Díla v místě plnění uvedeném v SOD.

- 2.1.2. Ke každé díli etapě spojené s předáním díla bude provedeno odevzdání dokumentace odpovídající stupni rozpracovanosti dle požadavků SOD, na základě projednaného technického řešení, a to v listinné formě v počtu dvou soupřav, a v elektronické formě v počtu 4 x CD (pokud není v SOD stanoveno jinak). Odevzdání v elektronické formě bude provedeno v uzavřeném formátu (viz 2.1.8).
- 2.1.3. V případě, že součástí PD je Ocenění respektive Dokumentace EIA, bude tato dokumentace předána v počtu výtisků o 3 převyšující požadavek příslušného správního orgánu, a v elektronické formě o 2 převyšující požadavek příslušného správního orgánu. Odevzdání v elektronické formě bude provedeno v uzavřeném formátu.
- 2.1.4. Součástí odevzdání každé díli etapy musí být dokladová část stavby v aktuálním rozsahu, minimálně však s doložením známou a zápisů z skutečných porad a jednání a vyjádření rozhodujících dotčených orgánů a osob, které podstatným způsobem ovlivňují ekonomické a technické parametry stavby.
- 2.1.5. V případě, že součástí PD není ZP, bude hodnocení ekonomické efektivity stavby doloženo jako součást hodnocení přílohy dokumentace část „G – Náklady a ekonomické hodnocení stavby“.
- 2.1.6. Definitivní odevzdání díla, (pokud v SOD není stanoveno jinak), bude provedeno v listinné formě v počtu šesti soupřav, se zpracováním veškerých akceptovaných požadavků a připomínek SZDC a dalších dotčených osob a veškerých požadavků vzešlých z konferenčního projednání (viz 2.2.6), včetně požadavků vzešlých ze strany dotčených orgánů státní správy v procesu územního řízení v rozsahu požadavku kapitoly 1.1.8.
- 2.1.7. Definitivní odevzdání kompletního díla, dle SOD, bude v elektronické formě provedeno dle [85] následovně:
- 2 x CD (DVD) - struktura TreeInfo, kompletní otevření a uzavřená forma, bez rozpočtů
  - 2 x CD (DVD) - dokumentace stavby jako kompletní dílo v otevřené a uzavřené formě, bez rozpočtů
  - 2 x CD (DVD) - rozpočet stavby v otevřené a uzavřené formě
- 2.1.8. Struktura digitální formy odevzdání musí odpovídat stanovenému softwaru investora:
- 1) otevřená forma (editovatelná): textové části ve formátu \*.DOC; souhradné, výpočtové a rozpočtové části ve formátu \*.XLS; výkresové části ve formátu \*.DGN a \*.DWG
  - 2) uzavřená forma: ve formátu \*.PDF
- 2.1.9. Zhotovitel ručí za shodu dokumentace v uzavřené a otevřené formě. Elektronická dokumentace bude obsahově a strukturou plně odpovídat listinné formě.
- 2.1.10. Každé odevzdání dokumentace v díli etapě musí být doloženo písemným dokladem prokazujícím předání dokumentace Zhotovitelem a převzetí Objednatelům s odsouhlasením požadovaného rozsahu činnosti a splnění termínů dle SOD.
- 2.1.11. Dokumentace v rozsahu definitivního odevzdání kompletního díla dle 2.1.6 bude autorizován a žilován dle pokynů zadavatele minimálně však ve všech soupřavách.

## 2.2. Pokyny k projednání přípravné dokumentace stavby a akceptaci díla

- 2.2.1. Dokumentace bude řádně projednána, a to jak po stránce technické a obsahové, tak po stránce legislativní. Technická a obsahová náplň bude projednána se zástupci Objednatelů a s dalšími osobami Objednatelům určenými. Legislativní rozsah projednání s dotčenými orgány a osobami je dán obecně platnou legislativou, případně dalšími požadavky příslušného úřadu, který vydává územní rozhodnutí, případně územní souhlas nebo vyjádření o souladu navrhované stavby se záměry územního plánování. Závazně musí splňovat požadavky platných dokumentů a předpisů SZDC.
- 2.2.2. Poradu na projednání dokumentace může svolat Objednatel nebo Zhotovitel dokumentace. V případě potřeby může Objednatel nebo Zhotovitel dokumentace o svolání jednání požádat GR SZDC. Na každé projednání musí být pozván zástupce Objednatelů, pokud nebude výslovně SCO zmocněn pro konkrétní jednání Zhotovitel.
- 2.2.3. Vstupní projednání - při zahájení projekčních prací svolá Zhotovitel vstupní jednání se zástupci Objednatelů a s dalšími, Objednatelům určenými osobami (viz. 2.3). Vstupní projednání může mít i formu místního setkání.
- 2.2.4. Pracovní projednání - odborné otázky navrženého technického řešení, v průběhu projekčních prací, bude zástupce Zhotovitelů řešit na profesních poradách a konzultacích, i elektronických konzultacích, které bude provádět a svolávat podle potřeby. Pro každou profesní oblast činnosti musí být zvolena minimálně

- jedna odborná profesní porada. Legislativní část lze projednat formou písemné žádosti – vyjádření, pokud výsledkem takovéto formy projednání bude jednoznačné souhlasné stanovisko.
- 2.2.5. **Závěrečné projednání** – bude provedeno před stanoveným termínem definitivního odevzdání (viz 2.1.6) s určenými zástupci Objednatel. Může být provedeno formou konferenčního projednání, nebo jako závěrečné profesní projednání.
- 2.2.6. **Projednání připomínek** bude provedeno jako projednání odborných vyjádření, připomínek a požadavků zástupců Objednatel, kteří se účastní předchozích projednání, a byli seznámeni s obsahem dokumentace, případně byli jinak obeznámeni s obsahem a rozsahem dokumentace a vznesli předmětné připomínky. Všem zástupcům Objednatel bude před projednáváním zaslán návrh vypořádání všech připomínek ze strany Zhotovitel.
- 2.2.7. Součástí definitivního odevzdání dokumentace budou i zápisy z projednání a komplexní veřejnoprávní inženýrsko-investorské činnosti, prováděné na základě plné moci Objednatel, pro zajištění vydání územního rozhodnutí, případně územního souhlasu nebo vyjádření příslušného stavebního úřadu o souladu navrhované stavby se záměry územního plánování dle [3].
- 2.2.8. Na každou poradu nebo projednání, budou pozváni zástupci Objednatel, jejichž náplň činnosti souvisí s projednávanou problematikou, jakož i vyjmenovaní zástupci dalších dotčených osob (viz níže). Svolaení jednání musí být provedeno vždy v součinnosti a vědomím odpovědného pracovníka Objednatel.
- 2.2.9. Jestliže se zjistí, že k projednání dokumentace nebyl přizván zástupce SZDC, jehož se projednávání problematika také týká, musí přímý Objednatel a Zhotovitel dokumentace s nezřizvaným zástupcem dodatečně dokumentaci projednat. Dodatečné projednání musí být provedeno vždy v součinnosti a vědomím odpovědného pracovníka Objednatel.
- 2.2.10. Veškeré porady na projednání dokumentace se svolávají v dostatečném časovém předstihu elektronickou, případně písemnou formou. Pozvánka na poradu je adresována vždy na příslušné odbory GR SZDC a CI SZDC.
- 2.2.11. Pokud dojde po ukončení připomínkového řízení ke změnám technického řešení nebo rozsahu stavby [např. z důvodů požadavků státní správy], musí být veškeré změny dokumentace znovu projednány a odsouhlaseny s jednotlivými odbory GR SZDC a příslušnými CI SZDC, kterých se tato změna dotýká. O veškerých změnách musí být informován specialista na ŽP předmětné SS. Toto ustanovení se vztahuje i na změny vyvolané v průběhu schvalovacího řízení. Změny, které se netýkají celkové koncepce stavby a současně nemění podstatným způsobem náplň díla lze projednat s příslušnými útvary GR SZDC a CI SZDC Objednatel i elektronickou formou nebo formou písemné žádosti – vyjádření, pokud výsledkem takovéto formy projednání bude jednoznačné souhlasné stanovisko.
- 2.2.12. Průběh a výsledky projednání dokumentace se zaznamenávají v listinné formě (záznamy, zápisy, dopisy). Tento výstup z jednání se zasílá všem pozvaným a přítomným účastníkům pouze elektronicky. Záznam z jednání musí být zaslán do 15 pracovních dnů ode dne jednání. Účastníci jednání mohou ve lhůtě 10 pracovních dnů ode dne obdržení záznamu zaslat k záznamu připomínky, pokud nebudou stanoveny jinak. Návrh záznamu z porad je též možno nejprve zaslat všem účastníkům ke korekturě a po zapracování připomínek následně zoslat. Podle předmětu jednání a dohody účastníků je možné pro zaznamenání obsahu jednání zvolit formu zápisu, který bude na závěr jednání přečten, odsouhlasen a podepsán všemi účastníky.
- 2.2.13. Součástí dokladové části Přípravné dokumentace bude také „Protokol o vypořádání připomínek“. Tento bude obsahovat seznam veškerých připomínek organizačních útvarů a jednotek SZDC, vyjadřujících se k dané dokumentaci, včetně identifikace připomínkující složky a osoby. Součástí Protokolu o vypořádání připomínek bude způsob vypořádání jednotlivých připomínek a požadavků ze strany Zhotovitel a způsob zapracování připomínek do příslušné části dokumentace. Dokument o vypořádání připomínek musí být při převzetí díla podepsán Objednatel.
- 2.2.14. Dle požadavku směrnice č. 11/2006 [54] budou současně s dokumentací předány Objednatel v kópiích jako součást přílohy „H – Dokladová část“ doklady týkající se projednání stavby, zápisy z jednání, veškerá souhlasná vyjádření a stanoviska dotčených orgánů a dalších osob, současných i budoucích správců a provozovatelů, včetně dokladů o projednání záahu stavby do cízho majetku, tj. mimo majetek SZDC. Originály dokladů budou předány ve složce opatřené soupisem předávaných dokladů. Dokladová část týkající se životního prostředí (vyjádření k lokalitám NATURA 2000, vyjádření k EIA, rozhodnutí o povolení ke kácení, rozhodnutí o záahu do VSK, výjimky, atp.) bude uspořádána do samostatné podsložky dokladové části.



- 2.2.15. V případě návrhu technického řešení navrženého odchýlně od platných legislativních ustanovení a interních předpisů Objednatel, musí být součástí dokladové části H vyjádření a souhlas s úlevovým řešením příslušných dotčených orgánů a osob, případně kompetentního útvaru SZDC. Tato podmínka musí být splněna pro každou akceptaci díla.
- 2.2.16. Součástí Díla budou také veškeré souhlasné stanoviska případně jiné smluvní dokumenty, nutné pro zajištění vydání územního rozhodnutí, případně územního souhlasu nebo vyjádření příslušného stavebního úřadu o souladu navrhované stavby se záměry územního plánování dle [3] a [31].
- 2.2.17. Pro potřeby smluvního zajištění (viz 2.2.16) poskytne Objednatel Zhotovitel součinnost při uzavírání smluv, poskytne mu vzorové smlouvy na jednotlivé typy smluv.
- 2.3. Určení zástupců Objednatel a dalších dotčených osob k projednání dokumentace:**
- 2.3.1. S ohledem na povahu Díla si smluvní strany sjednávají, že Zhotovitel bude při projednávání dokumentace jednat s jednotlivými odbory a jednotkami Objednatel a dalšími dotčenými osobami a orgány vždy prostřednictvím, případně v součinnosti se zástupcem Objednatel ve věcech technických, dle příslušné SOD. PD musí být projednána s ním uvedenými zástupci a profesními specialisty Objednatel, dále se zástupci dalších dotčených orgánů a osob státní správy, případně fyzickými a právnickými osobami dle požadavků příslušného úřadu, vydávajícího územní rozhodnutí. Objednatel si vyhrazuje právo určit další osoby a orgány k projednání.
- 2.3.2. **Odbory GR SZDC přivázané k projednání dokumentace:**
- úsek modernizace dráhy, Odbor přípravy staveb (O6)
  - úsek řízení provozu, Odbor operačního řízení a výluk (O11)
  - úsek řízení provozu, Odbor základního řízení (O12)
  - úsek provozuschopnosti dráhy, Odbor traťového hospodářství (O13),
  - úsek provozuschopnosti dráhy, Odbor automatizace a elektrotechniky (O14),
  - úsek provozuschopnosti dráhy, Odbor provozuschopnosti (O15) - Oddělení životního prostředí,
  - úsek řízení provozu, Odbor železničního řádu (O16)
  - úsek generálního ředitele, Odbor strategie (O26)
  - úsek generálního ředitele, Odbor bezpečnosti a krizového řízení (O30)
- 2.3.3. **Organizační jednotky SZDC přivázané k projednání dokumentace (OJ SZDC):**
- příslušná Stavební správa - SS
  - oblastní ředitelství - OR
  - správy železniční geodézie - SŽG
  - správa železniční energetiky - SŽE
  - Technická ústředna dopravní cesty - TÚDC
- 2.3.4. **ČD a.s. a jejich smluvní udržující organizace přivázané k projednání dokumentace:**
- Odbor investic - OI
  - ČD Telematika a.s.
  - správce předmětného dotčeného majetku
- 2.3.5. **Objednavatelé dopravy ve veřejném zájmu (MD, krajce)**
- 2.3.6. **Dotčené orgány a osoby v rozsahu požadavků zákona č. 183/2006 Sb. [3] a zákona č. 500/2004 Sb. [26].**

### **3. TECHNICKÉ POŽADAVKY NA ZPRACOVÁNÍ PŘÍPRAVNÉ DOKUMENTACE STAVBY**

- 3.1.1. PD bude zpracovaná tak, aby určovala stavbu do technických, ekonomických a architektonických podrobností, které jednoznačně vymezuje předmět Díla dle zadání ZTP, jeho hmotové, materiálové, stavebnětechnické, technologické, dispoziční a provozní vlastnosti a jakost, dále zohledňují vliv stavby na životní prostředí a umožňují vyhotovení rozpočtu jednotlivých SO a PS a souhrnného rozpočtu stavby ve stanovené a požadované přesnosti.
- 3.1.2. Členění PD bude odpovídat interní směrnici Objednatel [54], a souhlasně bude splňovat požadavky, které jsou stanovené pro projektovou dokumentaci stavby na úrovni dokumentace pro územní rozhodnutí, ve smyslu zákonných výhlásek [31] a [32].

- 3.1.3. Rozsah a obsah jednotlivých částí dokumentace provedeny odchýlně s [54] lze provést po projednání s objednatel. Návrh odchýlného zpracování dokumentace musí splňovat rozdělení dle technologických a stavebně technických celků a členění hmotného investičního majetku Objednatel a jiných subjektů.
- 3.1.4. Obsahová struktura, pojmenování a číslování jednotlivých stavebních objektů a provozních souborů musí být dle [54] a současně musí splňovat rozdělení dle technologických a stavebně technických celků a členění hmotného investičního majetku Objednatel a jiných subjektů. Navržená objektová skladba musí být odsouhlasena Objednatel.
- 3.1.5. Návrh technického řešení PD musí být zpracován a projednán v takovém rozsahu, aby v navazující fázi přípravy Dle nedošlo k navýšení nákladů a současně k podstatným změnám v rozsahu ekonomických či technických parametrů a tudíž i možného významného ovlivnění ŽP.
- 3.1.6. Návrh technického řešení bude řešit požadavky a připomínky dotčených orgánů a osob vnesených v průběhu zpracování dokumentace a v průběhu územního řízení (ÚR), dále bude řešit požadavky a připomínky vzešlé z projednání a posouzení PD.
- 3.1.7. Pro zhotovení PD jsou závaznými podklady obecně platné právní předpisy ČR, technické normy, dokumenty a předpisy SZDC, vše v platném znění. Při zpracování dokumentace si Zhotovitel zajistí veškeré výše uvedené závazné podklady a předmětnou dokumentaci stavby zpracuje v souladu s nimi.
- 3.1.8. Součástí dokumentace, „část G“ budou zpracované rozpočty jednotlivých SO a PS a souhrnný rozpočet stavby dle [56]. Soupisy prací jednotlivých SO a PS budou zpracované ve volně dostupné cenové soustavě, které je cenovou soustavou ve smyslu [34], a to v přiměřené míře zohledňující stupeň zpracování dokumentace. Stavební práce, dočlívky a služby oceňované v rámci rozpočtů jednotlivých SO a PS lze sloučit agregací do nových samostatných položek (tzv. R-položky), avšak s uvedením technické specifikace takové položky. Agregované položky není možné použít v případě položek týkajících se odpadového hospodářství.
- 3.1.9. Náklady na vyzískaný materiál budou oceněny v souladu se Směrnicí SZDC č. 42 [62] ve znění všech změn a dodatků. Vyzískaný materiál vkládaný do stavby bude oceněn v řádku B. 1.3 souhrnného rozpočtu – hodnota prací vyzískaného materiálu dodávaných Objednatel.
- 3.1.10. Náklady budou rozděleny podle majetku Správa železniční dopravní cesty, státní organizace (SZDC) a ostatní.
- 3.1.11. V souhrnné technické zprávě a stejně tak v technických zprávách všech stavebních objektů a provozních souborů budou uvedené veškeré požadavky na technické řešení, průzkumy, měření a legislativní požadavky vzešlé z projednání dokumentace s dotčenými osobami, orgány a organizacemi v průběhu územního řízení (v rozsahu požadavku kapitoly 1.1.8.) a úkony, které jsou nutné pro zpracování dalšího stupně dokumentace a vydání stavebního povolení.
- 3.1.12. Na koordináčních výkresech a dokumentech vsouprávcích dle 2.1.11 bude potvrzení zástupce Zhotovitele PD otiskem razítka Hlavního inženýra projektu a jeho podpisu.
- 3.1.13. V dokumentaci bude ke každému objektu zpracován soupis prací a výkresové výměr v přiměřeném rozsahu ke stupni dokumentace, které budou odpovídat textové a výkresové části dokumentace. Zhotovitel odpovídá za soulad mezi soupisem prací a dokumentací.
- 3.1.14. součástí dokumentace ČÁST G – NÁKLADY STAVBY budou:
- soupisy prací jednotlivých SO a PS
  - souhrnný rozpočet stavby bude zpracován dle požadavku Směrnice č. 20/2004 [56]
- 3.1.15. V soupisu prací jednotlivých SO a PS budou vedlejší rozpočtové náklady VRN rozpuštěné do jednotlivých položek. To znamená, že položkové ceny v sobě musí zahrnovat veškeré činnosti a požadavky související s vybudováním, provozem a likvidací zařízení staveniště, zřízení výrobní podmínky související s umístěním stavby provozními nebo dopravními omezeními a to v rozsahu daném směrnicí č. 20/2004 [56], včetně:
- a) režijních nákladů Zhotovitele,
  - b) práva a náklady na přístupové cesty, použité pozemky, zařízení staveniště a jejich průběžné čištění a následné uvedení do původního stavu mimo opatření zaplňovaných Objednatel,
  - c) náklady na veškeré pojištění,
  - d) zkoušky, testy, vzorky požadované zadávací dokumentací včetně TKP,

- e) poplatky, daně a cla,
  - f) potřebné energie,
  - g) dopravní opatření a značení vzniklé činností Zhotovitele mimo opatření zajišťovaných Objednatелеm,
  - h) jakékoli ostatní náklady vyplývající ze zadávacích podmínek.
- 3.1.16. Vedlejší rozpočtové náklady stavby zahrnuté v jednotlivých položkách příslušných SO a PS musí být v rámci projektové dokumentace dohledatelné. Náklady na zřízení podmínky výstavby se stanovují pouze u těch SO a PS jejichž výstavba je jimi prokazatelně zatížena. V technické zprávě příslušných SO a PS musí být vždy popsán rozsah a odůvodnění vlivu zřízených podmínek výstavby a rozsah vlivu zařízení staveniště na položkový rozpočet, a to dle [56].
- 3.1.17. Samostatnou položkou uvedenou mimo položkový rozpočet jednotlivých SO a PS, budou ostatní rozpočtové náklady, tj. ostatní náklady spojené s plněním povinností dodavatele vyplývající z jiných podmínek neuvedených v položkových rozpočtech stavebních objektů, inženýrských objektů, nebo provozních souborů a které zahrnují:
- a) realizační dokumentace,
  - b) dokumentace skutečného provedení včetně geodetického zaměření, skutečného provedení a dodání geometrických plánů,
  - c) koordinátor BOZP v realizaci,
  - d) ekologický dozor v realizaci pokud je vyžadován,
  - e) zajištění notifikace v realizaci.
- 3.1.18. Dokumentace musí svojí koncepcí a obsahovou náplní provést důslednou koordinaci s dalšími stavbami SZDC, jiných investorů na pozemcích SZDC, v ochranném pásmu dráhy a stavbami na stavbu dotčeném území.
- 3.1.19. Dokumentace musí provést koordinaci a spolupráci se správci dotčených energetických zařízení dle požadavků [16].
- 3.1.20. Dokumentace musí provést koordinaci a spolupráci se správci dotčených elektronických komunikací dle [17].
- 3.1.21. Dokumentace musí komplexně řešit základní postupy výstavby, požadavky na výukové žasy, případně jiná omezení železničního provozu, uzavřítý komunikací, zařízení staveniště a všechny další náležitosti související s prováděním stavby, doložené v příloze POV a to s ohledem na charakter stavby.
- 3.1.22. Podklad nově kabelizace a úpravy železničního svrhu a spodku a umělých objektů budou řešeny přednostně ve stávajícím obvodu dráhy a na pozemku dráhy a to tak, aby nedošlo k narušení stávajících nedotčených konstrukcí. Jako podklad pro zakreslení nové kabelové trasy se požaduje použít katastrální mapu. V případě nutnosti zásahů na pozemky třetích osob, zpracuje projektant potřebné podklady pro majetkoprávní řízení.
- 3.1.23. Dokumentace navrhně řešení na vhodné ekonomické využití čisté výkopové zeminy pro vlastní účely stavby s provedenou a doloženou koordinací jednotlivých stavebních postupů POV, přičemž musí jasně stanovit způsob nakládání s odpady dle [18][35][36] s přehledným zařazením. Dokumentace také navrhně alternativní možnosti uložení nekontaminovaného odpadu s cílem snížit náklady na odvoz a uložení na skládce.
- 3.1.24. V rámci zpracování PD je nutno do kapitoly týkající se nakládání s odpady zpracovat nejen seznam a odborný odhad množství všech druhů a kategorií odpadů a použitých stavebních výrobků vztahujících se k jednotlivým PS a SO, ale i seznam skládek odpadů příslušných skupin včetně jejich klometrických vzdáleností. Obdobným způsobem budou uvedeny i konkrétní možnosti nakládání s použitými stavebními výrobky, které nespíňují definici odpadu.
- 3.1.25. V případě vzniku vyčištěného materiálu bude rozsah opětovného využití stanoven kategorizátorem a odborným posudkem oprávněné osoby na posouzení nebezpečných vlastností a bude schválen zástupcem Objednatелеm. Kontaminace štrkového lože a ostatních zemín z demolačních objektů (včetně výkopových zemín) bude určena na základě předběžného průzkumu, včetně chemického složení (geotechnické sondy atp.).
- 3.1.26. Náklady v rámci odpadového hospodářství budou vyspecifikovány jako samostatná položka, která bude součástí rozpočtů jednotlivých PS a SO. Vždy bude uvedeno, zda jsou přebytečné zeminy z výkopů nebo

demolice v objemech odhadnuty nebo je proveden výpočet. A dále budou uvedeny jednotkové ceny vztahené na 1 tunu (odpad i materiál).

- 3.1.27. Pro recyklaci šetrkové lože, případně stavebních odpadů, bude s příslušným správním úřadem projednáno umístění recyklační základny, včetně podmínek pro její provoz (přístupové cesty, rozptylová studie, vodohospodářské ochranné opatření atp.)
- 3.1.28. Bude prověřena poloha stavby vůči zvláště chráněným územím, evropsky významným lokalitám a ptáčím oblastem dle příslušného zákona [7]. Předměty ochrany budou obecně popsány, bude proveden inventurní průzkum a bude provedeno vyhodnocení, které bude projednáno s příslušným dotčeným správním úřadem. Součástí bude zakres předmětných lokalit do mapového podkladu. Pokud by stavba mohla významně ovlivnit příznivý stav předmětu ochrany nebo celistvost evropsky významné lokality nebo ptáčí oblasti, bude zpracováno Hodnocení důležitosti stavby na uvedené evropsky významné lokality a ptáčí oblasti dle příslušného zákona [7]. Současně s došlými vyjádřeními všech dotčených orgánů a osob ochrany ŽP bude dokladová část obsahovat také samostatné odůvodněné stanovisko podle příslušného zákona [7] k ovlivnění evropsky významných lokalit a ptáčích oblastí.
- 3.1.29. Dále bude prověřena poloha stavby vůči územnímu systému ekologické stability (ÚSES), významným krajinným prvům (VKP), přírodním památkám, památným stromům atp. dle příslušného zákona [7]. Předměty ochrany budou obecně popsány, bude proveden inventurní průzkum a bude provedeno vyhodnocení, které bude projednáno s příslušným dotčeným správním úřadem. Součástí bude i zřizování v mapovém podkladu.
- 3.1.30. Součástí PD bude Biologický průzkum v rozsahu zasaženého území a na základě požadavku dotčeného správního úřadu.
- 3.1.31. V případě prokázaného výskytu zvláště chráněných druhů na základě biologického průzkumu v obvodu stavby nebo bezprostředním okolí musí být stanovena taková opatření na jejich ochranu, aby v plném rozsahu vyhověla požadavkům příslušného zákona [7]. Potřebné výjimky z druhové a stanovištní ochrany musejí být projednány s dotčenými správními úřady.
- 3.1.32. V případě rekonstrukce mostů a propulek ve vodní krajině bude respektována Metodika křžení komunikací a vodních toků s funkcí biokoridorů (Agentura ochrany přírody a krajiny ČR, 1995). V návrhu projektového řešení bude pokud možno zachován stávající profil pod mostním objektem v souladu s dotkovými poměry v daném povodí, tak aby nebyla omezoována migrace volně žijících živočichů. Podmostí musí být upraveno tak, aby nedošlo ke zhoršení migrační propustnosti zejména pro vodní obratlovce, obojživelníky a plazy.
- 3.1.33. Pro stavbu bude proveden Dendrologický průzkum v obvodu připravované stavby a z bezpečnostních důvodů pro provoz dráhy i v přilehlém okolí. Průzkum bude vyhodnocen v souladu s dotčenou legislativou (pádové vzdálenost, ochrana elektrického vedení atp.) a důrazem na ochranu lesní a mimolesní zeleně. Případné kácení bude projednáno s majitelem pozemků a s příslušnými správními orgány se zajištěním povolení ke kácení zeleně. Dále bude projednáno způsob nakládání s vyřezanou dřevní hmotou a ostatními zbytky vegetace. Závěr Dendrologického průzkumu bude obsahovat přesný seznam dřevin a zapojených porostů mimolesní zeleně kácených v režimu povolení ke kácení dle [7] a v režimu bez povolení. Pokud odstranění vegetace bude provedeno mimo režim stavby, musí být doloženo správcem respektive majitelem pozemku, že vegetace bude odstraněna do zahájení prací na dokumentaci pro stavební řízení.
- 3.1.34. Bude zpracováno Akustické posouzení – hluk z provozu žijmového území. V úvodu bude předmětná stavba popsána ve vztahu k vedení železniční trati. Začátek, konec a veškeré přeložky stavby budou charakterizovány stávající kilometrěží, a pokud dojde ke změně kilometrěže, tak i budoucí. Dále bude popsána platná legislativa a vyselektovány hygienické limity týkající se stavby. V případě prokazatelného překročení hygienických limitů hluku (pro chráněný vnitřní prostor staveb, chráněný venkovní prostor staveb a chráněný venkovní prostor) dle [40], budou do technického řešení doplněna protihluková opatření pro splnění příslušného hygienického limitu (pokud jsou z technického a ekonomického hlediska možné).
- 3.1.35. Součástí Akustického posouzení bude měření hluku z provozu. Měření bude použito jako podklad pro vypracování akustického posouzení a ověření výpočtového modelu. Měřicí body budou charakterizovat žijmové území a budou navrženy se souhlasem Objednatel. Pokud Objednatel nestanoví jinak, bude provedeno 24hodinové synchronní měření v době optimálního rozsahu dopravy. Pokud to bude technické možné, bude z měření vyseparován pouze hluk ze železniční dopravy a budou zaznamenány veškeré dostupné údaje o projíždějících soupravách (typ souprav, typ hnacích vozidel, počet vozů,

- rychlost, typ kolejových brzd atd.). Hodnotí se výsledná hodnota zjištěná měřením při umístění mikrofonu ve vzdálenosti 2 m (min. 0,5 m) od fasády posuzovaného objektu (před odrazivým povrchem) po odečtení korekce pro odraz od fasády k získání dopadajícího zvukového pole dle [43]. Dále bude v protokolu z měření vypočtena kombinovaná rozlišená nejistota měření, která bude od výsledné naměřené hodnoty odečtena.
- 3.1.36. Pokud charakter stavby umožňuje použít starou hlukovou zátěž, bude provedeno její prokazování. Na základě údajů o rozsahu osídlení a nákladní dopravy k 31. 12. 2000 a rovněž o stávajícím a výhledovém rozsahu dopravy, který bude předán Objednatелеm, bude v Akustickém posouzení určeno, zda lze pro stavbu uplatnit korekci pro starou hlukovou zátěž dle příslušného právního předpisu [40]. Při prokazování bude použita korekce pro nový železniční svrček dle [43] a korekce pro odraz od fasády dle [44]. Stará hluková zátěž bude posuzena v rámci celé stavby nebo, po jednotlivých úsecích dle výškového nebo směrového vedení trasy.
- 3.1.37. V Akustickém posouzení bude popsán použitý 3D výpočtový model a vyspecifikovány všechny vstupní údaje výpočtu. Výpočtový 3D model bude sestaven dle reálného stavu – počet kolejí, provoz jednotlivých vlakových souprav na příslušných kolejích, výšky objektů apod. Výpočtové body budou vypočívány tak, aby co nejlépe charakterizovaly akustické zatížení zájmového území. Body budou přesně definovány (čp. využití dle katastru nemovitostí) a zakresleny v přehledné mapě. Výšky objektů ve 3D výpočtovém modelu budou stanoveny dle reálného stavu, čemuž bude odpovídat i umístění výpočtových bodů. U vyšších budov budou výpočtové body zohledněny i vyšší nadzemní podlaží. Z přehledné tabulky výsledků výpočtu bude u každého bodu jasně vymezen hygienický limit a označeny hodnoty  $L_{Aeq,T}$  překračující tyto limity.
- 3.1.38. Budou navržena taková protihluková opatření, aby nedocházelo k překročení hygienických limitů. Výšky navržených protihlukových stěn (dále jen PHS) budou optimalizovány. U navržených PHS budou uvedeny všechny parametry (začátek a konec PHS – stančení v km, umístění – vlevo nebo vpravo, délka, výška PHS a povrch stěny atp.). V přehledné tabulce bude každý výpočtový bod charakterizován vypočtenou hodnotou  $L_{Aeq,T}$  bez a s navrženými PHS, bude uveden hygienický limit a budou označeny hodnoty, které tyto limity překračují. Pokud budou u některých objektů navržena individuální protihluková opatření (dále jen IPO), budou tyto objekty detailně popsány (čp., katastr nemovitostí, stávající typ oken, atp.). Dále budou popsány jiné alternativy protihlukové ochrany a možnosti jejich využití.
- 3.1.39. Součástí Akustického posouzení budou hlukové mapy pro stávající a výhledový stav (bez a s protihlukovým opatřením), pro denní i noční dobu. V mapách bude zakreslen začátek a konec stavby, dále budou zakresleny výpočtové a měřicí body a ochranné pásmo dráhy. Z hlukové mapy bude jasně zřetelný zdroj hluku (počet kolejí atp.).
- 3.1.40. Bude zpracováno Akustické posouzení – hluk ze stavební činnosti na základě definovaných ploch pro zařízení stavenišť, dopravních tras (včetně odvozů a dovozu materiálů), stavebních postupů, stavebních mechanismů atp. V závěru posouzení bude provedeno vyhodnocení a návrh případných protihlukových opatření.
- 3.1.41. Dále bude zpracováno Vyhodnocení expozice vibracím dle naměřených dat v nejbližších objektech. Bude provedeno měření hladiny zrychlení vibrací v chráněných vnitřních prostorech staveb v okolí zájmového území. Součástí Vyhodnocení bude Protokol o měření, fotodokumentace a popis měřicích bodů.
- 3.1.42. Pokud se v rámci PD bude zpracovávat Oznámení respektive Dokumentace EIA dle [6] budou přednostně zpracovány ty části PD, které jsou podkladem pro zpracování Oznámení respektive Dokumentace EIA. Podklady musí být zpracovány v takové podrobnosti, aby nedocházelo v dalších stupních projektové dokumentace k takovým změnám, které by znamenaly opětovný proces posouzení záměru. Závěr z procesu EIA neumožňuje uvádět podmínky do dalších stupňů přípravy, veškeré podmínky dotčených správních úřadů, dotčené veřejnosti a veřejnosti musí být vypořádány a zapracovány do PD v procesu EIA.
- 3.1.43. Dokumentace pro územní řízení musí být totožná s dokumentací, která prošla procesem EIA. Pokud došlo k technickým změnám, změny musí být vyspecifikovány, vyhodnoceny z hlediska vlivu na ŽP a následně projednány s příslušným dotčeným správním orgánem.
- 3.1.44. Do Technických zpráv jednotlivých P5 a 3D budou zapracovány výsledky z průzkumů, posouzení a vyhodnocení týkající se ŽP.

- 3.1.45. Podle rozdělení dráhy bude navržené řešení v souladu s příslušnými interními předpisy [55], [58] a [59].
- 3.1.46. Technické řešení bude zapracováno do digitálních katastrálních map, dále bude graficky zvýrazněn tzv. „obvod dráhy“. Takto připravené katastrální podklady budou ověřeny u příslušného Střediska železniční geodézie, čímž se závazně odstraní nesrovnalosti katastrálních údajů na Katastrálním úřadě. Do takto připraveného katastrálního podkladu bude podložen návrh stavby z koordinační situace, stavba bude graficky „potlačena“ na nezbytný obrys bez koordinačních popisů tak, aby zůstal dobře čitelný katastr i po vložení stavby (nebude se vylídat zaměření skutečného stavu). Pro zajištění čitelnosti katastru se provedou nezbytné grafické úpravy jako posunutí katastrálního čísla na volné místo, aby nebylo překryto číslou stavby s případnou šipkou k předmětnému pozemku, nebo se naopak vymeší graficky nezbytný kousek stavby, aby zůstalo číslo čitelné. Shoduje-li se čára stavby s katastrální hranicí, musí se zářez zpracovat opět tak, aby se katastrální hranice netrátila. Nebude-li možné v příslušném měřítku výkresu tohoto docílit v místě s velkou hustotou čar, bude proveden detail ve zvětšeném měřítku! Takto vyhotovený zářez stavby do katastrální mapy ověří geodet těsně před podáním žádosti o územní rozhodnutí s datem ne starším tří měsíců, nebo příloží čisté ověřené katastrální mapy (současný stav, PK, ZE, pozemkové přílohy, pozemkové úpravy atd.).
- 3.1.47. Na základě zářezu stavby do katastrální mapy vyhotoví zhotovitel kompletní soupis dotčených pozemků stavbou.
- 3.1.48. Identifikace vlastníků dotčených pozemků (v odůvodněných případech i sousedních pozemků) může být v průběhu zpracování a projednávání PD prováděna dálkovým přístupem po internetu. Před podáním žádosti o územní rozhodnutí však musí být zajištěny na katastrálním úřadě ověřené (zpoplatněné) doklady podle požadavků příslušného stavebního úřadu, či jiného orgánu pověřeného úřadu, vyzávajícího na základě těchto podkladů příslušné povolení či rozhodnutí.
- 3.1.49. Před odevzdáním díla (či před zajištěním zpoplatněných dokladů) musí být zhotovitelem provedena poslední kontrola vlastníků dotčených pozemků podle ověřených údajů z katastrálního úřadu a podle toho provedena poslední aktualizace soupisu dotčených pozemků a minimálně zahájeno jednání s novými majiteli, pokud mezi tím došlo ke změně vlastnických práv k dotčenému pozemku.
- 3.1.50. Záborový elaborát bude zpracován následovně
- a) Výkresová část ve formě „výkupového plánu“ s označením trvalých záborů (výkupů) a dočasných záborů plochy – (pronájem),
  - b) Tabulková část bude řešit: výměry trvalého záboru, výměry dočasného záboru, výměry dotčených úzračných pozemků, výměry trvalého a dočasného odnětí ZPF nad jeden rok, zábor ZPF do jednoho roku, dále trvalé a dočasné odnětí PUPFL, trvalé a dočasné omezení PUPFL.
  - c) Zhotovitel bude garantovat shodu mezi geodetickou a projektovou dokumentací s ohledem na výkupový plán pozemků, odnětí ZPF a PUPFL. (Koordinační situace, zářez stavby do katastrální mapy a záborový elaborát.)
- 3.1.51. Veškerá navržená řešení, materiály a technologické postupy navržené projektem stavby musí umožnit využití technologií, dostupných na trhu a certifikovaných pro použití v České republice. Projektant bude dále respektovat skutečnost, že technologie pro použití na celostátních a regionálních drahách ve vlastnictví státu podléhají schvalovacímu řízení podle příslušné směrnice SZDC [60] a [67].
- 3.1.52. V případě investiční akce na dráze celostátní navrhne projektant v rámci zpracování PD taková řešení subsystémů, která budou v souladu se Směrnicí evropského parlamentu a rady 2008/57/ES [45] v platném znění („Interoperabilita“).

#### 4. POŽADAVKY NA ZAJIŠTĚNÍ PODKLADŮ, PRŮZKUMŮ A MĚŘENÍ

- 4.1.1. V průběhu zpracování PD si zhotovitel ve spolupráci se správci TÚ zajistí archivní dokumentaci objektů dotčených stavbou a další podklady, nutné k návrhu technického řešení stavby.
- 4.1.2. Geotechnický průzkum bude proveden u všech inženýrských objektů v rozsahu konstrukcí, které řeší rekonstrukci, železničního svršku a zpodku a umělých staveb.
- 4.1.3. Geodetické zaměření stávajícího stavu bude provedeno v rozsahu potřebném pro návrh technického řešení celé stavby v rozsahu a podrobnosti potřebném pro zpracování PD (pokud není v ZTP stanoveno jinak).
- 4.1.4. Součástí práce zhotovitele bude i zjištění stávajícího stavu inženýrských sítí v obvodu stavby.

- 4.1.5. Pro určení majetkových vztahů Zhotovitel zajistí platné údaje katastrálního úřadu o vlastnictví nemovitostí a pozemků v místech, kde dochází k nevyhnutnému zásahu v obvodu stavby.

## 5. SOUVISEJÍCÍ DOKUMENTY A PŘEDPISY

- 5.1.1. Všechny právních předpisů a technických dokumentů je demonstrativní. Před zahájením prací Zhotovitel provede aktualizaci a doplnění všech východních podkladů, zejména platných vnitropodnikových dokumentů a předpisů SZDC (směrnice, vzorové listy, normy TNŽ, TKP, ZTP apod.) a nových ČSN EN. Potřebné informace o těchto podkladech obdrží u Technické ústředny dopravní cesty.

- 5.1.2. Objednatel umožňuje Zhotoviteli přístup ke všem svým interním dokumentům a předpisům následujícím způsobem:

Správa železniční dopravní cesty, státní organizace  
Technická ústředna dopravní cesty,  
Oddělení typové dokumentace, Nerudova 1, Olomouc, 772 58  
kontaktní osoba: [REDACTED]

www: <http://vypok.tuds.cz> nebo  
<http://www.szdc.cz/stati-informace/dokumenty-a-predpisy.html>.

- 5.1.3. Při zpracování PD musí být respektovány jako východní podklady zejména:

- Obecně závazné dokumenty (zákony a vyhlášky) České republiky
- Obecně závazné evropské dokumenty,
- Technické normy,
- Interní dokumenty a předpisy Objednatel.

Interní dokumenty a předpisy Objednatel v platném znění si Zhotovitel zajistí na vlastní náklady.

### 5.2. Platné obecně závazné právní předpisy, zákony a vyhlášky ČR

- Zákon č. 266/1994 Sb. o státních, v platném znění, včetně prováděcích předpisů k tomuto zákonu v platném znění,
- Zákon č. 22/1997 Sb. o technických požadavcích na výrobky a o změně a doplnění některých zákonů, v platném znění, včetně prováděcích předpisů k tomuto zákonu v platném znění,
- Zákon č. 183/2006 Sb. o územním plánování a stavebním řádu (stavební zákon), v platném znění, včetně prováděcích předpisů k tomuto zákonu v platném znění,
- Zákon č. 184/2006 Sb. o omezení nebo zrušení vlastnického práva k pozemku nebo ke stavbě (zákon o vyvlastnění), v platném znění, včetně prováděcích předpisů k tomuto zákonu v platném znění,
- Zákon č. 17/1992 Sb. o životním prostředí, v platném znění, včetně prováděcích předpisů k tomuto zákonu v platném znění,
- Zákon č. 100/2001 Sb. o posuzování vlivů na životní prostředí a o změně některých souvisejících zákonů (zákon o posuzování vlivů na životní prostředí), v platném znění, včetně prováděcích předpisů k tomuto zákonu v platném znění,
- Zákon č. 114/1992 Sb. o ochraně přírody a krajiny, v platném znění, včetně prováděcích předpisů k tomuto zákonu v platném znění,
- Zákon č. 334/1992 Sb. o ochraně zemědělského půdního fondu, v platném znění, včetně prováděcích předpisů k tomuto zákonu v platném znění,
- Zákon č. 289/1995 Sb. o lesích a o změně a doplnění některých zákonů (lesní zákon), v platném znění, včetně prováděcích předpisů k tomuto zákonu v platném znění,
- Zákon č. 258/2000 Sb. o ochraně veřejného zdraví a o změně některých souvisejících zákonů, v platném znění, včetně prováděcích předpisů k tomuto zákonu v platném znění,
- Zákon č. 254/2001 Sb. o vodách a o změně některých zákonů (vodní zákon), v platném znění, včetně prováděcích předpisů k tomuto zákonu v platném znění,
- Zákon č. 274/2001 Sb. o vodovodech a kanalizacích pro veřejnou potřebu a o změně některých zákonů (zákon o vodovodech a kanalizacích), v platném znění, včetně prováděcích předpisů k tomuto zákonu v platném znění,
- Zákon č. 167/2008 Sb. o předcházení ekologické újmě a o její nápravě a o změně některých zákonů, v platném znění, včetně prováděcích předpisů k tomuto zákonu v platném znění,
- Zákon č. 390/2011 Sb. o chemických látkách a chemických směsích a o změně některých zákonů (chemický zákon), v platném znění, včetně prováděcích předpisů k tomuto zákonu v platném znění,
- Zákon č. 301/2012 Sb. o ochraně ovzduší, v platném znění, včetně prováděcích předpisů k tomuto zákonu v platném znění

- [16] Zákon č. 458/2000 Sb. o podmínkách podnikání a výkonu správy v energetickém odvětví a o změně některých zákonů [energetický zákon], v platném znění, včetně prováděcích předpisů k tomuto zákonu v platném znění,
- [17] Zákon č. 127/2005 Sb. o elektronických komunikacích a o změně některých souvisejících zákonů (zákon o elektronických komunikacích), v platném znění, včetně prováděcích předpisů k tomuto zákonu v platném znění,
- [18] Zákon č. 185/2001 Sb. o odpadech a o změně některých dalších zákonů, v platném znění, včetně prováděcích předpisů k tomuto zákonu v platném znění,
- [19] Zákon č. 137/2006 Sb. o veřejných zakázkách, v platném znění, včetně prováděcích předpisů k tomuto zákonu v platném znění,
- [20] Zákon č. 380/1992 Sb. o výkonu povolání autorizovaných architektů a o výkonu povolání autorizovaných inženýrů a technických inženýrů ve výstavbě, v platném znění, včetně prováděcích předpisů k tomuto zákonu v platném znění,
- [21] Zákon č. 256/2013 Sb. o katastru nemovitostí (katastrální zákon), v platném znění, včetně prováděcích předpisů k tomuto zákonu v platném znění,
- [22] Zákon č. 13/1997 Sb. o pozemních komunikacích, v platném znění, včetně prováděcích předpisů k tomuto zákonu v platném znění,
- [23] Zákon č. 89/2012 Sb. občanský zákoník, v platném znění, včetně prováděcích předpisů k tomuto zákonu v platném znění,
- [24] Zákon č. 309/2008 Sb., kterým se upravují další požadavky bezpečnosti a ochrany zdraví při práci v pracovněprávních vztazích a o zajištění bezpečnosti a ochrany zdraví při činnosti nebo poskytování služeb mimo pracovněprávní vztahy (zákon o zajištění dalších podmínek bezpečnosti a ochrany zdraví při práci), v platném znění, včetně prováděcích předpisů k tomuto zákonu v platném znění,
- [25] Zákon č. 151/1997 Sb. o oceňování majetku a o změně některých zákonů (zákon o oceňování majetku), v platném znění, včetně prováděcích předpisů k tomuto zákonu v platném znění,
- [26] Zákon č. 500/2004 Sb. správní řád, v platném znění, včetně prováděcích předpisů k tomuto zákonu v platném znění,
- [27] Vyhláška č. 367/2013 Sb. o katastru nemovitostí (katastrální vyhláška), v platném znění,
- [28] Vyhlášky MD č. 177/1995 Sb., kterou se vydává stavební a technický řád drah, v platném znění,
- [29] Vyhláška MD č. 101/1995 Sb., kterou se stanoví podmínky pro provoz, konstrukci a výrobu určitých technických zařízení a jejich kontrolizace [Řád určitých technických zařízení], v platném znění, včetně prováděcích předpisů k této vyhlášce v platném znění,
- [30] Vyhláška č. 146/2008 Sb. o rozsahu a obsahu projektové dokumentace dopravních staveb, v platném znění,
- [31] Vyhláška č. 499/2006 Sb. o dokumentaci staveb, v platném znění,
- [32] Vyhláška č. 508/2006 Sb. o podrobnější úpravě územního rozhodnutí, územního opatření a stavebního řízení, v platném znění,
- [33] Vyhláška MD č. 173/1995 Sb., kterou se vydává Dopravní řád drah, v platném znění, včetně prováděcích předpisů k této vyhlášce v platném znění,
- [34] Vyhláška č. 230/2012 Sb., kterou se stanoví podrobnosti vymezení předmětu veřejné zakázky na stavební práce a rozsah soupisu stavebních prací, dodávek a služeb s výkazem výměr, v platném znění,
- [35] Vyhláška č. 96/2016 Sb. o hodnocení nebezpečných vlastností odpadů, v platném znění
- [36] Vyhláška č. 294/2005 Sb. o podmínkách ukládání odpadů na skládky a jejich využívání na povrchu terénu a změně vyhlášky č. 388/2001 Sb., o podrobnostech nakládání s odpady, v platném znění, včetně prováděcích předpisů k této vyhlášce v platném znění,
- [37] Vyhláška MD č. 352/2004 Sb. o provedení a technické propojenosti evropského železničního systému, v platném znění,
- [38] Vyhláška č. 398/2009 Sb., o obecných technických požadavcích zabezpečujících bezbariérové užívání staveb, v platném znění,
- [39] Nařízení vlády č. 133/2005 Sb. o technických požadavcích na provozní a technickou propojenost evropského železničního systému, v platném znění, včetně prováděcích předpisů k této vyhlášce v platném znění,
- [40] Nařízení vlády č. 272/2011 Sb. o ochraně zdraví před nepříznivými účinky hluku a vibrací, v platném znění,
- [41] Směrnice MD č. 111/2004 Sb. o výtci železničních drah zařazených do evropského železničního systému,
- [42] Směrnice Ministerstva dopravy č. V-2/2012 „Směrnice upravující postupy Ministerstva dopravy, investičních organizací a Státního fondu dopravní infrastruktury v průběhu přípravy a realizace investičních a nemovitostních akcí dopravní infrastruktury, financovaných bez úplatů státního rozpočtu“, v platném znění, včetně příloh,
- [43] Metodika stanovení korekcí emisí hluku v závislosti na konstrukci železničního vozíku v podmínkách České republiky, Vydalo České vysoké učení technické v Praze (zpracovala fakulta dopravní) ve spolupráci s EKOLA group, spol. s r.o. Praha, 2013. ISBN 978-80-01-05373-7, (<http://vlaky-hluk.fk.cvut.cz/>)
- [44] Metodický návod pro hodnocení hluku v chráněném venkovním prostoru staveb (Ministerstva zdravotnictví ČR) č. 82543/2010-OV2-92.3-1.11.2010 ve znění normy ČSN ISO 1996,



### 5.3. Platné obecně závazné evropské dokumenty

- [45] Směrnice Evropského parlamentu a Rady 2008/57/ES ze dne 17. června 2008 o interoperabilitě železničního systému ve znění pozdějších předpisů.
- [46] Rozhodnutí Komise 2008/183/ES ze dne 30. 12. 2007 o technické specifikaci pro interoperabilitu subsystému "Bezpečnost v železničních tunelích" v trans-evropském konvenčním a vysokorychlostním železničním systému v platném znění.
- [47] Rozhodnutí Komise 2008/184/ES ze dne 21. 12. 2007 o technické specifikaci pro interoperabilitu týkající se osob s omezenou schopností pohybu a orientace v trans-evropském konvenčním a vysokorychlostním železničním systému v platném znění.
- [48] Rozhodnutí Komise 2010/713/EU ze dne 9. listopadu 2010 o modulech pro postupy posuzování shody, vhodnosti pro použití a ES ověřování, které mají být použity v technických specifikacích pro interoperabilitu přijatých na základě směrnice Evropského parlamentu a Rady 2008/57/ES.
- [49] Nařízení Komise (EU) č. 454/2011 ze dne 5. května 2011 o technické specifikaci pro interoperabilitu týkající se subsystému „využití telematiky v osobní dopravě“ trans-evropského železničního systému v platném znění.
- [50] Rozhodnutí Komise 2011/274/EU ze dne 26. dubna 2011 o technické specifikaci pro interoperabilitu subsystému „Energy“ trans-evropského konvenčního železničního systému v platném znění.
- [51] Rozhodnutí Komise 2011/275/EU ze dne 26. dubna 2011 o technické specifikaci pro interoperabilitu subsystému „Infrastruktura“ trans-evropského konvenčního železničního systému.
- [52] Rozhodnutí Komise 2012/98/EU ze dne 25. ledna 2012 o technické specifikaci pro interoperabilitu týkající se subsystému pro řízení a zabezpečení trans-evropského železničního systému v platném znění.
- [53] Prováděcí nařízení Komise (EU) č. 402/2013 ze dne 30. dubna 2013 o společné metodě pro hodnocení a posuzování rizik a o zrušení nařízení (ES) č. 352/2009, v platném znění.

### 5.4. Technické normy:

Přehled základních technických norem je uveden v příloze č. 5 Vyhlášky Ministerstva dopravy č.177/1996 Sb., kterou se vydává stavební a technický řád drah, v platném znění [28].

Přehled závazných technických norem a předpisů je vymezen v platném znění TKP.

Přehled technických norem a jiných dokumentů ve vztahu k jednotlivým subsystémům je uveden v příloze příslušného dokumentu.

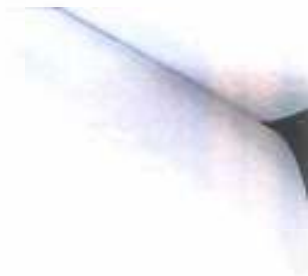
### 5.5. Interní předpisy, směrnice a vzorové listy:

- [54] Směrnice GR SŽDC č. 11/2006 – Dokumentace pro přípravu staveb na železničních dráhách osobních a regionálních, v platném znění včetně příslušných dodatků a dle platnosti uváděných souvisejících dokumentů a předpisů.
- [55] Směrnici GR SŽDC č. 16/2005 – Zásady modernizace a optimalizace vybrané železniční sítě České republiky, v platném znění včetně příslušných dodatků.
- [56] Směrnice GR SŽDC č. 20/2004 – Směrnice k členění nákladů stavby u Správy železniční dopravní cesty, z.o. a závazné vzory jednotkových formulářů pro zpracování položkových a souhrnných rozpočtů, v platném znění včetně příslušných dodatků a dle platnosti uváděných souvisejících dokumentů a předpisů.
- [57] Směrnice GR SŽDC č. 28/2005 – Koncepce používání jednotkových tvarů kolejnic a typů upevňovačů v kolejších železničních drahách ve vlastnictví České republiky, v platném znění včetně příslušných dodatků.
- [58] Směrnice SŽDC č. 50 – Zásady rekonstrukce celostátních drah České republiky nezahrnutých do evropského železničního systému.
- [59] Směrnice SŽDC č. 32 – Zásady pro rekonstrukci regionálních drah, v platném znění včetně příslušných dodatků.
- [60] Směrnice SŽDC č. 34 – Směrnice pro uvádění do provozu výrobků, které jsou součástí sdělovacích a zabezpečovacích zařízení a zařízení elektrotechniky a energetiky, na železniční dopravní cestě ve vlastnictví státní organizace Správa železniční dopravní cesty, v platném znění včetně příslušných dodatků.
- [61] Směrnice SŽDC č. 35 – Směrnice, kterou se stanoví technické specifikace vlákových řídicích zařízení a zásady pro jejich přípravu a realizaci na železniční dopravní cestě ve vlastnictví státní, v platném znění včetně příslušných dodatků.
- [62] Směrnice SŽDC č. 42 – Hospodaření s vyzáraným materiálem, v platném znění včetně příslušných dodatků, č.j.: 45731/2012-ONVZ/L, s účinností od 7. 1. 2013
- [63] Směrnice SŽDC č. 50 – Požadavky na odbornou způsobilost dodavatelů při činnostech na dráhách provozovaných státní organizací Správa železniční dopravní cesty, v platném znění včetně příslušných dodatků.
- [64] Směrnice SŽDC č. 77 – Technická specifikace nových výhybek a výhybkových konstrukcí soustavy UK 60 a S 45 2. Generace, v platném znění včetně příslušných dodatků.
- [65] Pravidla pro vzájemnou výměnu digitálních dat mezi drážními a mimoželezničními organizacemi vydaná VŘ DDC pod čj. 12.135/1996 s platností od 1.12.1998, včetně prováděcího opatření k předávání digitální dokumentace z investiční výstavby č.j. 2347/1999-07, ze 13.12.1998, č.j. 6154/04-01 ze dne 1.11.2004, a datový model verze



2.2 čj. 40952/2012-OIT s účinností od 1. února 2013 v aktuálním znění včetně všech příložených dodatků, v aktuálním znění včetně všech dodatků,

- [66] Předpis SZDC Obč 1 díl II „Vydávání povolení ke vstupu do míst veřejnosti nepřístupných. Průkaz pro cíl objekt.“, schválený GR SZDC dne 10. 2. 2015 pod čj.: S 6342 / 2015 – O30, s účinností od 25. 02. 2015, v platném znění.
- [67] Směrnice SZDC č. 57 – Systém péče o kvalitu v oblasti traťového hospodářství, čj.: S 35410/11-OH, ze dne s účinností od 1. září 2011.



Příloha č. 3 c)

**ZVLÁŠTNÍ TECHNICKÉ PODMÍNKY  
NA ZPRACOVÁNÍ PŘÍPRAVNÉ DOKUMENTACE VČETNĚ  
POVINNÝCH PŘÍLOH A EKONOMICKÉHO HODNOCENÍ**

**„Výstavba TZZ v úseku Zittau - Hrádek nad Nisou“**

Datum vydání: 1.8.2016

## OBSAH

OBSAH	2
1. SPECIFIKACE PŘEDMĚTU DÍLA	3
1.1. PŘEDMĚT ZADÁNÍ	3
1.2. HLAVNÍ CÍLE STAVBY	3
1.3. MÍSTO STAVBY	3
1.4. ZÁKLADNÍ CHARAKTERISTIKA OBJEKTU, ZAŘÍZENÍ	3
2. PODKLADY PRO ZPRACOVÁNÍ	4
2.1 ZÁVAZNÉ PODKLADY PRO ZPRACOVÁNÍ	4
2.2 OSTATNÍ PODKLADY PRO ZPRACOVÁNÍ	4
3. KOORDINACE S JINÝMI STAVBAMI	4
4. POŽADAVKY NA TECHNICKÉ ŘEŠENÍ	4
4.1. VŠEOBECNĚ	4
4.2. ORGANIZACE VÝSTAVBY	5
4.3. DOPRAVNÍ TECHNOLOGIE	5
4.4. INŽENÝRSKÉ OBJEKTY	5
4.5. POZEMNÍ STAVEBNÍ OBJEKTY	5
4.6. ZABEZPEČOVACÍ ZAŘÍZENÍ	5
4.7. SOĚLOVACÍ ZAŘÍZENÍ	6
4.8. SILNOPROUDÁ TECHNOLOGIE VČETNĚ DŘT, TRAKČNÍ A ENERGETICKÁ ZAŘÍZENÍ	6
4.9. ŽIVOTNÍ PROSTŘEDÍ	6
5. GEODETICKÁ DOKUMENTACE	7
6. SPECIFICKÉ POŽADAVKY	8
7. SOUVISEJÍCÍ DOKUMENTY A PŘEDPISY	9

## 1. SPECIFIKACE PŘEDMĚTU DĚLA

### 1.1. Předmět zadání

- 1.1.1. Předmětem zadání první etapy je zhotovení přípravné dokumentace stavby (dále jen PD) „Výstavba TZZ v úseku Zittau - Hrádek nad Nisou“ včetně zajištění územního rozhodnutí resp. §13 stavebního zákona. Součástí dokumentace bude vypracování nezbytných příloh dle Směrnice č. V-2/2011, změna č. 4 č. 5.2 v platném znění a hodnocení ekonomické efektivity (dále EH) bude zpracováno dle platné metodiky pro hodnocení investic projektů železniční infrastruktury včetně ČSA tabulek v platném znění. Přípravná dokumentace bude zpracována dle Směrnice č. 11/2006 a příslušných dodatků v platném znění a v souladu s VTP.
- 1.1.2. PD bude svým obsahem sloužit i jako součást podkladů pro zadání výběru zhotovitele stavby na projekt stavby s realizací (zpracování DVZS a ZTP), proto musí být zpracována v náležitých podrobnostech.
- 1.1.3. Zadavatel upozorňuje zhotovitele, že se jedná se o investiční stavbu malého rozsahu typu globální zařazenou v plánu investiční výstavby v položce „Ostatní investiční akce malého rozsahu“. Rozsah stavby proto třeba přizpůsobit splnění hlavního cíle stavby viz. bod 1.2.. Rozšíření rozsahu stavby nad rámec stanovený těmito zadávacími podmínkami nebo bez prokazatelného odsouhlasení rozšíření rozsahu stavby zadavatelem bude považováno za nesplnění předmětu zadání a bude předmětem penalizace ze strany zadavatele.

### 1.2. Hlavní cíle stavby

Hlavním cílem stavby je výstavba nového traťového zabezpečovacího zařízení mezi ŽST Zittau a Hrádek nad Nisou v návaznosti na investici DB – realizaci nového elektronického stávedla v ŽST Zittau.

Stavbou bude vytvořeno rozhraní TZZ, které umožní navázat stávající provozované SZZ Hrádek nad Nisou i budoucí nové SZZ typu elektronické stávedlo.

### 1.3. Místo stavby:

Kraj:	Liberecký
Okres:	Liberec
Katastrální území:	Hrádek nad Nisou
Trať dle jř:	č. 089 (TTP 5470)
Traťový úsek:	Hrádek nad Nisou – státní hranice PKP
Kategorie trati:	Celostátní dráha
Obvod dráhy:	km 20,203 – 21,769

Podle Prohlášení o dráze 2017 je úsek označen S0100 a zařazen dle TSI INF 2015 do kategorie P5 a F4. Trať je zařazena dle změny ČSN EN 1391-2/24 do 3. třídy trati z hlediska mostů.

### 1.4. Základní charakteristika objektu, zařízení

Stavba leží na celostátní trati Liberec – Hrádek nad Nisou v km 20,203 – 21,769. Jde o úsek mezi ŽST Hrádek nad Nisou a státní hranicí PKP.

Příslušný správce: OŘ Hrádek Králové

## 2. PODKLADY PRO ZPRACOVÁNÍ

### 2.1 Závazné podklady pro zpracování

- 2.1.1. Všeobecné technické podmínky VTP\_PD\_04-16 (součást zadávací dokumentace)
- 2.1.2. Pravidla „Členění stavby na provozní soubory (PS) a stavební objekty (SO)“

### 2.2 Ostatní podklady pro zpracování

- 2.2.1. Dokumentace skutečného provedení stávajícího stavu, kterou si zhotovitel v rámci plnění předmětu dle zadání u správce OR Hradec Králové, který jí na vyžádání poskytne.
- 2.2.1.4. Zápis z jednání č. 2016/01 dne 10.5.2016 „Adaptace zabezpečovací techniky šel. stanice Hrádek n. N.“

## 3. KOORDINACE S JINÝMI STAVBAMI

Dokumentace musí respektovat následující připravované a probíhající akce:

- Rekonstrukce št. Hrádek nad Nisou – připravuje se zadání PD
- Rekonstrukce št. Chrástava – připravuje se zadání PD
- Modernisierung Bf Zittau und ESTW Zittau – stavba v realizaci, uvedení do provozu 11/2017

## 4. POŽADAVKY NA TECHNICKÉ ŘEŠENÍ

### 4.1. Všeobecně

- 4.1.1. Projektant bude přednostně situovat celou stavbu na pozemcích ve správě SZDC, s. o. Umístění stavby na pozemcích jiných vlastníků je možné až po odsouhlasení Stavební správy západ na základě opodstatněného návrhu projektanta ještě před použitím cíšho pozemku v přípravné dokumentaci.
- 4.1.2. Technická řešení a postupy navrhované v PD budou v rámci projektových prací kladně projednány s odbornými složkami SZDC a ČD. Dále budou projednány s právníky a s fyzickými osobami dotčených stavbou v rozsahu nutném pro vydání potřebných povolení a příslušných rozhodnutí pro další přípravu stavby. Kladně vyjádření budou součástí dokladové části PD, připomínky přijaté objednatelům zapracuje zhotovitel do PD.
- 4.1.3. Projektant navrhne takové řešení, které umožní využití technologií, dostupných na trhu a jsou certifikovány pro použití v České republice. Projektant bude dále respektovat skutečnost, že technologie pro použití na celostátních a regionálních drahách ve vlastnictví státu podléhají schvalovacímu řízení podle směrnice SZDC č. 34 – „Směrnice pro uvádění do provozu výrobků, které jsou součástí sdělovacích a zabezpečovacích zařízení a zařízení elektroniky a energetiky, na železniční dopravní cestě ve vlastnictví státu“.
- 4.1.4. V dokumentaci nesmí být navržena řešení vyžadující výjimku z norem a předpisů. Bude-li v dokumentaci stavby mimořádně navrhováno technické řešení odchylné od ustanovení ČSN, TNČ nebo předpisů SZDC, provede projektant zdůvodnění a porovnání navrženého řešení a zajistí souhlas gestorového útvaru daného předpisu a normy s odchylným řešením. Případně navrhované výjimečné nebo odchylné řešení bude předem projednáno na pracovní poradě za účasti objednatele a všech dotčených složek Správy železniční dopravní cesty s. o., ČD, s. o., Drážního úřadu a budou doloženy v dokladové části.
- 4.1.5. PO stavby bude zpracována dle zadávací dokumentace. PD stavby bude zpracována v souladu se Směrnicí generálního ředitele č. 11/2006 „Dokumentace pro přípravu staveb na železničních drahách celostátních a regionálních“, v platném znění, Směrnicí SZDC č. 30 „Zásady rekonstrukce celostátních drah České republiky nezařazených do evropského železničního systému.“

#### 4.2. Organizace výstavby

Bude zpracován návrh postupu výstavby (stavební postupy a jejich harmonogram, vč. vyznačení doby trvání rozhodujících SO a PS).

Pro jednotlivé stavební postupy budou zpracována schémata s vyznačením vyloučených částí kolejí, popř. ZZ. Každé schéma bude zachycovat výluky vždy v celém řešeném úseku v daném stavebním postupu – časovém období.

V technické zprávě bude uvedeno pro každé časové období s rozdílným rozsahem vyloučených kolejí / ZZ:

- délka trvání výluky v kalendářních dnech (popř. v hodinách u významných denních nebo nočních výluk)
- vymezení vylučovaných kolejí (námezníkem či hrotem výhybky / návěstídem / kilometricky)
- činnost zabezpečovacího zařízení (je vhodné se zaměřit zejména na období přepínání ZZ a zajištění jízdy vlaků a zjišťování volnosti v těchto obdobích).
- stručný rozsah prací
- počet vlaků, které je třeba odklonit, či odřeknout

V dokumentaci budou vyznačeny předpokládané plochy zařízení staveniště, nutné pro výstavbu jednotlivých SO a PS, vytápěvací přípojné body elektrické energie, telefonu, vody popř. plynu včetně řešení nutného sociálního zázemí pro pracovníky. Podmínky napojení na inženýrské sítě pro účely zařízení staveniště budou předběžně projednány se správci sítí.

#### 4.3. Dopravní technologie

Provozní a dopravní technologie bude zpracována dle Směrnice GR SZDC č. 11/2006.

Pro stanovení výhledového rozsahu dopravy a její organizaci osloví projektant objednatel osobní dopravy (KORID LK) a tento následně potvrdí SZDC O26.

#### 4.4. Inženýrské objekty

##### 4.4.1. Železniční svršek a spodek

Kabelové trasy nesmí omezit funkci odvodnění ani ohrozit stabilitu zemního tělesa.

##### 4.4.2. Mosty, propustky, zdi

Polohy kabelů na objektech řešit se správcem objektů

#### 4.5. Pozemní stavební objekty

##### 4.5.1. V rámci stavby bude v prostoru dopravní umístěn nový kontejner pro technologii. Předpokládaný rozměr technologického kontejneru je 5 m x 3 m.

#### 4.6. Zabezpečovací zařízení

##### Popis stávajícího stavu

V traťovém úseku Hrádek nad Nisou – Zittau je v současnosti traťové zabezpečovací zařízení dle vzoru DB (Fünfdrahtschaltung – Streckblock).

##### Požadavky na nový stav

Mezi ŽST Zittau a Hrádek nad Nisou bude navrženo nové TZZ 3. kategorie dle TNŽ 34 2620 typu automatické hradlo.

TZZ bude napájeno ze stávajících rozvodů zabezpečovacího zařízení.

V ŽST Hrádek nad Nisou bude TZZ uvázáno na stávající stanění elektromechanické zabezpečovací zařízení vzor 5007 se světelnými návěstídky formou reléového rozhraní, které bude kompatibilní i pro budoucí nové SZZ vybudované v rámci stavby „Rekonstrukce žst. Hrádek nad Nisou“.

V ŽST Zittau bude TZZ uvázáno na nové elektronické stavědlo vybudované v rámci stavby DB.



Přenos informací o TZZ se na území Německa a Polska uskuteční po novém traťovém a optickém kabelu vybudovaném v rámci stavby DB. Na českém území mezi km 20,203 - 21,769 bude proveden návrh a realizace kabelizace v rámci předměrné stavby „Výstavba TZZ v úseku Žittau - Hrádek nad Nisou“ včetně návrhu kabelizace pro připravované nové SZZ Hrádek nad Nisou, zřízení nutných úseků počítačů náprav mezi vjezdovým návěstidlem a krajní výhybkou, a rezervní kabelizace pro ovládní a Indikace přejezdů v km 21.130 a na km 23.609 na území Polska.

Nový optický kabel bude vyveden v novém reléovém domku a připraven pro budoucí propojení do ŽST Liberec.

Jako prostředky pro spolupůsobení vlaků budou navrženy počítače náprav. Použité počítače náprav v oblasti kompatibility s drážními vozidly musí vyhovovat ČSN CLC/TS 50298-3.

#### 4.7. Sdělovací zařízení

##### Popis stávajícího stavu

V úseku Hrádek nad Nisou – státní hranice je položena provizorní kabelizace.

##### Požadavky na nový stav

V úseku Hrádek nad Nisou – státní hranice budou navrženy dvě HOPE trubky Ø 40/33 mm (modrá provození a černá rezervní), optický kabel o kapacitě 24 vláken a traťový kabel 10XN0,8. Konstrukce optického kabelu a vyvedení optických vláken bude navrženo v souladu s pokynem SŽDC s.o. „Základní technické specifikace optických kabelů a jejich příslušenství v telekomunikační síti SŽDC“ č.j. 22942/2015-SŽDC-O14 ze dne 29.5.2015.

#### 4.8. Sílnoproudá technologie včetně DRŽ, trakční a energetická zařízení

##### Popis stávajícího stavu

V traťovém úseku Hrádek nad Nisou – Žittau je v současnosti traťové zabezpečovací zařízení dle vzoru DB (Fünfrahrschaltung – Streckblock), které nemá žádné nároky na sílnoproudé napájení.

##### Požadavky na nový stav

Mezi ŽST Žittau a Hrádek nad Nisou bude navrženo nové TZZ 1. kategorie dle TNŽ 34 2520 typu automatické hradlo, které v rámci předměrné stavby „Výstavba TZZ v úseku Žittau - Hrádek nad Nisou“ bude napájeno ze stávajících rozvodů zabezpečovacího zařízení.

#### 4.9. Životní prostředí

##### 4.9.1. Část dokumentace „Vliv stavby na životní prostředí“ bude zpracována v obecné rovině a členěna následovně:

- B.3.1. Technická zpráva vlivu stavby na ŽP – popis jednotlivých složek životního prostředí, důraz bude kladen na kapitoly:
- B.3.2. Dendrologický průzkum – kapitola bude zpracována v souladu s Metodickým pokynem generálního ředitele ze dne 20. 10. 2015, č.j.: S 25769/2015 – O15, především s částí II, kapitolou VII Káseň vyhlí zeleně v případě investic na železniční dopravní cestě. V případě kácení, které bude pouze v malém rozsahu a bude ho zajišťovat příslušné OŘ, je nutné do dokladové části doložit dohodu s OŘ.
- B.3.3. Hluk ze stavební činnosti – kapitola bude zpracována v souladu s Nařízením vlády č. 272/2011 Sb., o ochraně zdraví před nepříznivými účinky hluku a vibrací v jeho novelizovaném znění. Zhotovitel stavby v navazující projektové dokumentaci vypracuje akustickou studii hluku ze stavební činnosti. Studie bude vypracována před zahájením prací na základě jím použitých

technologických postupů a strojního vybavení. Studie bude předložena na odd. ŽP SSZ k připomínkování a projednání s dotčenými orgány. Na tuto skutečnost upozorní zpracovatel PD v části B.3.1. a v Souhrnné technické zprávě.

- B.3.4. Odpadové hospodářství
  - B.3.5. Havarijní a povodňový plán – bude vypracován v další fázi projektové dokumentace (upozorňujeme, že na toku Oldřichovský potok došlo v posledních několika letech k opakovanému povodňovému stavu)
- 4.9.2. Dokladové čísti bude obsahovat kapitolu Životní prostředí, která bude uspořádána do samostatné podzáhlaví dokladové části. Zde budou řazena následující vyjádření: k lokalitám NATURA 2000, rozhodnutí o povolení ke kácení, rozhodnutí o zásahu do VOP (upozorňujeme, že trať při státní hranici přechází VRP vyhl. ze zákona – Oldřichovský potok), výměry, atp.
- 4.9.3. Bude zajištěno odůvodněné stanovisko orgánu ochrany přírody dle § 45 i zákona č. 114/1992 Sb., o ochraně přírody a krajiny k lokalitám NATURA 2000. Na základě odůvodněného stanoviska k lokalitám NATURA 2000 bude příslušný orgán ochrany přírody požádán o vyjádření dle zákona č. 100/2001 Sb., o posuzování vlivů na životní prostředí. Žádost bude zastána na odd. Životního prostředí k připomínkám. Ihned po obdržení budou vyjádření předána na oddělení životního prostředí SSZ.

## 5. GEODETICKÁ DOKUMENTACE

- 5.1.1. Geodetická dokumentace bude vyhotovena a předána v souladu s přílohou č.1 Směrnice GR SZDC č. 11/2008, ve znění pozdějších změn a doplňků s úpravou v části 1.3 Geodetické a mapové podklady včetně doplňujících geodetických a mapových podkladů :
- 5.1.2. jako třetí odstavec se doplňuje „Body železničního bodového pole se navrhuji, stabilizují, zaměřují a dokumentují podle Metodického pokynu ředitele SŽB Praha č.05/2011 (prozatímní) Pro tvorbu ŽBP - č.j. 2479/2011-SŽB PHA-Ř ze dne 1.12.2011“,
- 5.1.3. stávající třetí odstavec se nahrazuje textem „způsob zaměření a zobrazování objektů železniční dopravní cesty je stanoven Metodickým pokynem ředitele SŽB Praha č.01/2012 (prozatímní) Opatření k zaměření objektů železniční dopravní cesty, fotokatalogy - č.j. 370/2012-SŽB PHA-Ř (účinnost 13.2.2012), (oba dokumenty jsou umístěny na adrese [www.szdc.cz/o-nas/organizacni-jednotky-szdc/szj-praha/dokumenty-ke-stazeni/](http://www.szdc.cz/o-nas/organizacni-jednotky-szdc/szj-praha/dokumenty-ke-stazeni/)“,
- 5.1.4. stávající čtvrtý odstavec se nahrazuje textem „Geodetické a mapové podklady a jejich doplnění se zpracovává podle Pravidel pro vzájemnou výměnu digitálních dat mezi státní organizací Správa železniční dopravní cesty a jinými subjekty č.j. 40952/2012-OIT (účinnost 1.4.2013) (dokument je umístěn na adrese [www.tudc.cz/](http://www.tudc.cz/))“,
- 5.1.5. Tato úprava se týká i odstavce Související dokumenty v základní části Směrnice GR SZDC č.11/2008.
- 5.1.6. Vyhotovení ŽBP splňující TKP staveb státních drah a vyhotovení ŽMP (železničních mapových podkladů) zajistí objednavatel prostřednictvím Správy železniční geodézie (SŽG Praha).
- 5.1.7. Případné doplnění dalších geodetických (ŽBP) a mapových (ŽMP) podkladů (při umístění nových objektů mimo stávající hranici dráhy nebo z důvodu zastaralých podkladů či účelového mapování objednaného projektantem ) si zajistí zhotovitel dle předpisů uvedených v odd. „Geodetická dokumentace“ tohoto dokumentu a po dohodě se správcem ŽBP a ŽMP (SŽG Praha).
- 5.1.8. V průběhu zpracování dokumentace budou zhotovitelem provedeny veškeré průzkumy a měření v rozsahu potřebném pro řádné zpracování dokumentace.

- 5.1.9. V průběhu zpracování dokumentace si zhotovitel ve spolupráci se správci příslušných TÚ zajistí archivní dokumentaci objektů dotčených stavbou a další podklady, nutné k návrhu technického řešení stavby.
- 5.1.10. Geodetická dokumentace musí být ověřena úředně oprávněným zeměměřičským inženýrem (fyzická osoba, které bylo uděleno úřední oprávnění podle § 13 odst.1, písm. a) a c) zákona č. 200/1994 Sb. o zeměměřičství, v platném znění).

## 6. SPECIFICKÉ POŽADAVKY

- 6.1.1. Čistopis PD bude zhotovitelem autorizován minimálně ve třech soupravách, tj. opatřen razítkem příslušné autorizované osoby a jejím podpisem). Na koordináčních výkresech ve všech soupravách bude potvrzení zhotovitele
- 6.1.2. Číslování SO a PS musí odpovídat Sm. 11/2006 v platném znění a vyhlášce 146/2008. Číslování PS, které jsou náplní částí dokumentace D, Technologická část a SO, které jsou náplní částí dokumentace E. Stavební část je popsáno šestidílným kódem (viz příloha).
- 6.1.3. Pokyny pro zpracování dokumentace
- Koncept PD, včetně EH a příloh ZP k projednání  
Počet vyhotovení: 2x v listinné podobě, soupravy 1 – 2 s označením KONCEPT  
10x v digitální podobě ve formě uzavřené obecně přístupné („pdf“)
  - Čistopis PD včetně EH a příloh ZP – čistopis  
Počet vyhotovení: 4x v listinné podobě, souprav y č. 1-4  
5x CD (1x otevřená forma, 2x TreeINFO a 2x formát PDF)
  - Dokumentace pro výběr zhotovitele stavby DVZS včetně neoceněného výkazu výměr. Součástí bude i neoceněný výkaz výměr všeobecného objektu.  
Počet vyhotovení 11 CD (1x otevřená forma a 10x formát PDF, výkaz výměr otevřená forma)
  - Kompletní vyhotovení rozpočtů PS a SO včetně všeobecného objektu bude součástí G. náklady
  - Podepsaný souhrnný rozpočet stavby bude součástí G. náklady
- 6.1.4. Ekonomické hodnocení investice bude v průběhu zpracování konzultováno s O6 GR SZDC.
- 6.1.5. V nákladech stavby musí dokumentace obsahovat náklady v A 1.2 IIČ ve výši dle směrnice GR SZDC č. 20/2004 a též náklady na činnost koordinátora bezpečnosti v souladu s č.j. 39431/07-Of z 30. 11. 2007.
- 6.1.6. V Souhrn. rozpočtu je nutné zohlednit budoucí náklady na poradenské firmy (GT dozor, podpora TOL, archeol. průzkum), náklady na zpracování zprávy o bezpečnosti še kolaudaci stavby.
- 6.1.7. V dokladové části PD, jako její nedílná součást, budou obsaženy též doklady, vyjádření, případně rozhodnutí příslušných orgánů, (územní souhlasy, odnětí ze ZPF, LPF, rozhodnutí k zásahu do významného krajinného prvku (VKP),vliv na krajinný ráz (VKR) apod.). Doklady o vlastnictví k pozemkům a stavbám (aktuální výpisy z KN) budou součástí dokladové části PD a PSŘ v kopích, originály budou předány objednateli samostatně.
- 6.1.8. Dokladová část bude obsahovat doklady o projednání uplatnění energetického zál. č. 458/2000 Sb., ve znění pozdějších předpisů - § 47,70,86 včetně podkladů pro uzavření smluv;
- 6.1.9. Doklady o vlastnictví k pozemkům a stavbám (aktuální výpisy z KN) budou součástí dokladové části PSŘ v kopích, originály budou předány objednateli samostatně.

6.1.10. Část "H" – bude rozdělena:

projednání Dokumentace na poradách, zápisy z porad,  
projednání se správci inženýrských sítí  
vyjádření k úpravě a přeložkám sítí  
vyjádření k existenci sítí, včetně kontaktů na vytýčení,  
projednání s vlastníky dotčených nemovitostí,  
stanoviska k dokumentaci z připomínkového řízení, jejich projednání včetně rozhodnutí o akceptování.

6.1.11. Řazení dokladů bude přehledné se seznamem s pořadovými čísly, uvedením adres, č.j. a platnosti dokumentů, popř. kontaktů. Ke všem dokladům z projednání je nutný komentář projektanta, jak jsou řešeny připomínky obsažené ve vyjádřeních, resp. zda jsou vyjádření kladná. Vyjádření mající formu rozhodnutí musí být opatřena potvrzením o nabytí právní moci.

6.1.12. Součástí dokumentace musí být uvedení konkrétních požadavků na funkci a výkon navrhovaného trafického zabezpečovacího zařízení, a to včetně projednání těchto požadavků s DB AG.

## 7. SOUVISEJÍCÍ DOKUMENTY A PŘEDPISY

7.1.1. Zhotovitel se zavazuje provádět dílo v souladu s obecně závaznými právními předpisy České republiky a EU, technickými normami a s interními předpisy a dokumenty objednatele (směrnice, vzorové listy, TKP, VTP, ZTP apod.), vše v platném znění.

7.1.2. Zadavatel umožňuje dodavateli přístup ke všem svým interním předpisům a dokumentům následujícím způsobem:

Správa železniční dopravní cesty, státní organizace

Technická ústředna dopravní cesty,

Oddělení typové dokumentace

Nerudova 1

772 58 Olomouc

kontaktní osoba: [REDACTED]

[REDACTED] ww: <http://typdok.tuic.cz>, <http://www.tuic.cz/> nebo

<http://www.szdc.cz/stati-informace/dokumenty-a-predpisy.html>.

Vypracovala: [REDACTED]

Dne: 1.8. 2016

Dne: 1.8.2016

Schválí: [REDACTED]  
[REDACTED]



## **Členění stavby na provozní soubory (PS) a stavební objekty (SO)**

Číslování PS, které jsou náplní části dokumentace D. Technologická část a SO, které jsou náplní části dokumentace E. Stavební část je popsáno šestimístním kódem. Dvojčíslí jsou oddělena pomlčkou.

*První dvojčíslí* v šestimístním kódu označuje lokalitu.

První číslice udává pořadí stavby v rámci celé trati (traťového úseku).

Druhá číslice udává pořadí (mezistaniční úsek, stanice) v rámci stavby.

*Druhé dvojčíslí* charakterizuje dělení stavby na PS nebo SO, resp. číslo profesní skupiny.

Dvojčíslí zároveň vyjadřuje, zda se jedná o PS a nebo SO. Dvojčíslí začínající číslicí 0 znamená, že se jedná o provozní soubor (PS). Dvojčíslí začínající číslicí 1 - 8 znamená, že se jedná o stavební objekt (SO). Druhé číslo dvojčíslí udává obor, resp. profesní skupinu.

*Třetí (poslední) dvojčíslí* je pořadové číslo PS nebo SO v dané profesní skupině. U PS se jedná pouze o poslední číslo třetího dvojčíslí.

Objektová skladba je navržena tak, aby jednotlivé PS a SO měly jen jednoho vlastníka či správce.

### **Provozní soubory (PS)**

#### **Zabezpečovací zařízení**

- xx-01-1x - staniční zabezpečovací zařízení
- xx-01-2x - traťové zabezpečovací zařízení
- xx-01-3x - přejezdové zabezpečovací zařízení
- xx-01-4x - spádovištní zabezpečovací zařízení
- xx-01-5x - dálkové ovládání zabezpečovacího zařízení
- xx-01-6x - indikatory horkoběžnosti a indikatory plochých kol

#### **Železniční sdělovací zařízení**

- xx-02-1x - místní kabelizace
- xx-02-2x - rozhlasové zařízení
- xx-02-3x - integrovaná telekomunikační zařízení
- xx-02-4x - elektrická požární a zabezpečovací signalizace (EPS, EZS)
- xx-02-5x - dálkový kabel (DK), dálkový optický kabel (DOK), závěsný optický kabel (ZOK)
- xx-02-6x - zapojení dálkového kabelu, dálkového optického kabelu a závěsného optického kabelu do provozu
- xx-02-7x - informační systém pro cestující
- xx-02-8x - traťové rádiové spojení
- xx-02-9x - jiná sdělovací zařízení

#### **Silnoproudá technologie včetně DRŽT**

- xx-03-1x - dispečerská řídicí technika (DRŽT)
- xx-03-2x - technologie rozvodů VVN/VN (energetika)
- xx-03-3x - silnoproudá technologie trakčních napájecích stanic (měniren, trakčních transformoven)
- xx-03-4x - silnoproudá technologie trakčních spínacích stanic
- xx-03-5x - technologie transformačních stanic VN/NN (energetika)
- xx-03-6x - silnoproudá technologie elektrických stanic 6 kV, 50 Hz pro napájení zabezpečovacího zařízení
- xx-03-7x - provozní rozvod silnoproudu
- xx-03-8x - napájení zabezpečovacích a sdělovacích zařízení z trakčního vedení.

#### **Ostatní technologická zařízení**

- xx-04-1x - osobní výtahy, schodišťové výtahy
- xx-04-2x - eskalátory
- xx-04-3x - měření a regulace, automatický systém řízení, elektrická požární signalizace

## Stavební objekty (SO)

### Inženýrské objekty

- xx-10-xx - železniční svrlek
- xx-11-xx - železniční spodek, skalní svahy
- xx-12-xx - nástupiště
- xx-13-xx - železniční přejezdy
- xx-14-xx - výstroj trati

- xx-20-xx - mosty
- xx-21-xx - propustky
- xx-22-xx - silniční mosty, propustky
- xx-23-xx - opěrné zdi
- xx-24-xx - zárubní a obkladní zdi
- xx-25-xx - tunely
- xx-26-xx - návěsní lávky a krakorce
- xx-27-xx - protihlukové objekty

- xx-30-xx - pozemní komunikace
- xx-31-xx - zpevněné plochy a prostranství
- xx-32-xx - dopravní opatření

- xx-40-xx - kabelovody, kolektory

- xx-50-xx - kanalizace, ČOV
- xx-51-xx - vodovody, suchovody
- xx-52-xx - plynovody
- xx-53-xx - slaboproudá vedení
- xx-54-xx - silnoproudá vedení
- xx-55-xx - ostatní inženýrské sítě

### Pozemní stavební objekty a technické vybavení pozemních stavebních objektů

- xx-61-xx - Pozemní objekty budov (průmysl, technologické, skladové)
- xx-62-xx - zastřešení nástupišť, přístřešky na nástupištech
- xx-63-xx - individuální protihluková opatření
- xx-64-xx - orientační systém
- xx-65-xx - demolice
- xx-66-xx - drobná architektura a oplocení

### Trakční a energetická zařízení

- xx-71-xx - trakční vedení
- xx-72-xx - napájecí stanice (měnična, trakční transformovna) - stavební část
- xx-73-xx - spínací stanice - stavební část
- xx-74-xx - ohřev výměn (elektrický, plynový)
- xx-75-xx - elektrické předtápěcí zařízení
- xx-76-xx - rozvody VN, NN, osvětlení a dálkové ovládní odpojovačů
- xx-77-xx - ukolejňování kovových konstrukcí
- xx-78-xx - vnější uzemnění.

### příprava území a zabezpečení veřejných zájmů

- xx-80-xx - příprava území
- xx-81-xx - úprava vodotočů
- xx-82-xx - rekultivace
- xx-83-xx - kácení a náhradní výsadba
- xx-84-xx - zabezpečení veřejných zájmů