

DODATEK č. 2 KE SMLOUVĚ O DÍLO ze dne 23. 6. 2016

uzavřený dle ustanovení § 2586 a násl. zákona č. 89/2012 Sb., občanský zákoník
(dále jen „občanský zákoník“)

mezi:

společností: **Městská část Praha 13**
sídlo: Sluneční náměstí 2580/13, 158 00 Praha 5
IČ/DIČ: 00241687 / CZ00241687
číslo účtu: XXXXXXXXXX
bankovní spojení: Česká spořitelna, a.s.
jednající prostřednictvím: RNDr. Marcela Plesníková - zástupkyně starosty
na straně jedné jakožto objednatel

a

společností: **ERMONT spol. s r.o.**
sídlo: Tyršova 781, 539 01 Hlinsko
IČ/DIČ: 62029771 / CZ62029771
zapsanou v obchodním rejstříku, vedeném Krajským soudem v Hradci Králové, pod spisovou značkou
(oddíl, vložka) C 7008
číslo účtu: XXXXXXXXXX
bankovní spojení: Citibank
jednající prostřednictvím: Robert Milfait, jednatel
na straně druhé jakožto zhotovitelem

I.

Předmět dodatku

1. Předmětem tohoto Dodatku č. 2 je úprava Smlouvy o dílo ze dne 23. 6. 2016 na provedení stavebních prací na pavilonu C FZŠ prof. O. Chlupa, Fingerova 2186, Praha 13 (dále jen „Smlouva“) při realizaci stavby „**Nástavba na pavilon C FZŠ prof. O. Chlupa, Fingerova 2186, Praha 13**“ (dále též „Dílo“).
2. Dodatečné stavební práce dle tohoto Dodatku č. 2 nebyly zahrnuty v původním závazku ze smlouvy na veřejnou zakázku, jsou nezbytné a budou zadány témuž dodavateli v souladu s ust. § 222 odst. 5 zákona č. 134/2016 Sb., o zadávání veřejných zakázek, neboť změna v osobě dodavatele by nebyla možná z ekonomických anebo technických důvodů spočívajících zejména v požadavcích na slučitelnost nebo interoperabilitu se stávajícím zařízením, službami nebo instalacemi pořízenými zadavatelem v původním zadávacím řízení a způsobila by zadavateli značné obtíže nebo výrazné zvýšení nákladů a hodnota dodatečných stavebních prací nepřekročí 50 % původní hodnoty závazku ze smlouvy o dílo.
3. Smluvní strany se z uvedených důvodů dohodly na následujícím Dodatku č. 2, kterým upravují předmět Díla, cenu Díla a dále též dobu provádění díla (dále též „Dodatek“).

II. Předmět díla

1. Předmět díla se doplňuje o dodatečné stavební práce (vícepráce) odsouhlasené oběma smluvními stranami.
2. Druh, rozsah změn a cena dodatečných stavebních prací jsou podrobně uvedeny v položkových rozpočtech, které jsou přílohou změnového listu ZL-2. Změnový list je společně s položkovým rozpočtem nedílnou přílohou tohoto dodatku.

III. Cena díla

1. Celková cena víceprací dle tohoto Dodatku byla vyčíslena na částku **896 901,34 Kč bez DPH**.
2. Cena dodatečných stavebních prací byla až do úrovně jednotkových cen podrobně prověřena technickým dozorem investora, kdy jednotkové ceny odpovídají cenám uvedeným v položkovém rozpočtu, který tvoří nedílnou přílohu Smlouvy na realizaci Díla, resp. cenám obvyklým v místě a čase plnění.
3. Celkový rozsah dodatečných stavebních prací dle tohoto Dodatku nepřesáhne 50% ceny původní hodnoty závazku ze Smlouvy o dílo na veřejnou zakázku (bez DPH) v souladu s ust. § 222 odst 5 písm. c) zákona č. 134/2016 Sb., o zadávání veřejných zakázek.
4. Celkový cenový nárůst související se změnami podle Dodatku č. 1 a Dodatku č. 2 Smlouvy, při odečtení stavebních prací, služeb nebo dodávek, které nebyly s ohledem na tyto změny realizovány, nepřesáhne 30 % původní hodnoty závazku ze Smlouvy v souladu s § 222 odst. 9 zákona č. 134/2016 Sb., o zadávání veřejných zakázek.

Celková cena díla dle čl. IV. odst. 2 Smlouvy se zvyšuje – viz tabulka:

| Dodatečné stavební práce - shrnutí | |
|---|-------------------------|
| celková cena díla dle Smlouvy bez DPH | 12.146.371,- Kč |
| cena víceprací dle Dodatku č. 1 bez DPH | 699.386,- Kč |
| cena méně prací dle Dodatku č. 1 bez DPH | 117.803,- Kč |
| cena víceprací dle Dodatku č. 2 bez DPH | 896 901,34 Kč |
| nová cena díla dle Dodatku č. 1 a Dodatku č. 2 bez DPH | 13 624 855,34 Kč |

IV. Doba provádění díla

1. Termín dokončení se posunuje z důvodu klimatických podmínek, které zapříčinily nadměrnou vlhkost podlahové konstrukce, viz. příloha č. 3 a 6.
2. Smluvní strany se dohodly, že tímto Dodatkem upravují termín dokončení stavby.

3. Termín dokončení stavby je 28.11.2016.

**V.
Závěrečné ustanovení**

1. Ostatní ustanovení Smlouvy nedotčená tímto Dodatkem se nemění a zůstávají nadále v platnosti.
2. Tento Dodatek je vyhotoven ve čtyřech stejnopisech, přičemž objednatel obdrží dvě vyhotovení a zhotovitel dvě vyhotovení.
1. Nedílnou součástí Dodatku jsou následující přílohy:
 - Změnový list ZL-2 ze dne 24.10.2016, vč. položkového rozpočtu
 - Protokol o změření vlhkosti ze dne 21.10.2016

V Praze, dne 23. 11. 2016

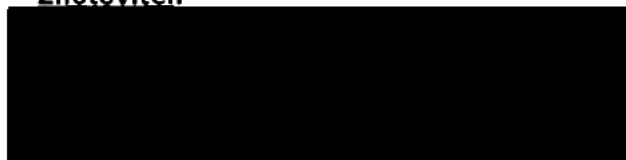
Objednatel:



RNDr. Marcela Plesníková
zástupkyně starosty

V Hlinsku, dne

Zhotovitel:



Robert Dvořák
.....
.....

Schvalovací doložka dle ustanovení § 41 zák. č. 128/2000 Sb., ve znění pozdějších předpisů:

Dodatek č. 2 byl schválen usnesením Rady městské části Praha 13 ze dne 23.11.2016, usnesení č.: RMČ UR 1111/2016, kterým bylo rozhodnuto o zadání dodatečných stavebních prací.

Rekapitulace dílů

| Číslo | Název | Typ dílu | | | Celkem |
|-------------|---------------------------------|----------|--|--|------------|
| 61 | Upravy povrchů vnitřní | HSV | | | 46 567,80 |
| 62 | Upravy povrchů vnější | HSV | | | 221 440,59 |
| 97 | Prorážení otvorů | HSV | | | 102 156,00 |
| 712 | Živičné krytiny | PSV | | | 136 933,80 |
| 764 | Konstrukce klempířské | PSV | | | 63 325,00 |
| 767 | Konstrukce doplňkové zámečnické | PSV | | | 26 880,00 |
| 784 | Malby | PSV | | | 6 081,12 |
| M21 | Elektromontáže | MON | | | 272 495,90 |
| Cena celkem | | | | | 875 880,21 |

ZMĚNOVÝ LIST STAVBY

STAVBA: FAKULTNÍ ZÁKLADNÍ ŠKOLA PROF. OTOKARA CHLUPA – NÁSTAVBA
PAVILONU C ŠKOLY

Číslo změnového listu: ZL-2

Název změny: **ZMĚNY VYVOLANÉ SKUTEČNÝM STAVEM KONSTRUKCE A
POVĚTRNOSTNÍMI VLIVY**

| | |
|---|---|
| Stavba: Rekonstrukce dle SOD | Adresa objektu: Fingerova 2186/17, Praha 13 |
| Navrhovatel změny: Zhotovitel stavby: ERMONT spol. s r. o. | |
| Popis změny: Jedná se o úpravy rozsahu omítek, úpravu kontaktního zateplovacího systému, specifikace elektroinstalace, úpravu střešního pláště v návaznosti na stávající střechu vyvolané skutečným stavem konstrukce zjištěným po odkrytí stávajících konstrukcí. | |
| Zdůvodnění změny: <ul style="list-style-type: none"> • Při provádění omítek v rámci projektu bylo zjištěno, že navazující omítky jsou ve špatném stavu a je nutné provést upřesnění místa napojení stávající a nové omítky. Po proměření těchto výměr bylo zjištěno, že rozsah skutečně provedených omítek bude větší, než předpokládala PD včetně výkazu výměr. Jedná se o Díl rozpočtu č.61 a č.784. • Při provádění nového kontaktního zateplení bylo zjištěno, že rozsah nově instalovaného zateplovacího systému je nutné zvětšit vzhledem k provedení systémového napojení nového a stávajícího zateplení. Na základě provedení výtažných a odtahových zkoušek bylo technologem předepsáno použití další vrstvy kotvené armovací tkaniny a navýšení počtu hmoždinek oproti základnímu požadavku. Jedná se o Díl č.62. • Pro instalaci hydrantu bylo nutné vzhledem ke zjištěnému stavu provést nezbytné podchycení zdiva. Jedná se o položku 12, Díl č.97. • Zásadní úpravy bylo nutné a nevyhnutelné provést v rámci elektroinstalace. Po odkrytí stávajících rozvodů silnoproudé a slaboproudé instalace bylo zjištěno, že některé předpoklady projektu elektroinstalace není možné provést podle PD. Při nedodání některých prvků nad rámec původního rozpočtu by nebyla elektroinstalace plně funkční pro požadované využití při výuce. Jedná se o Díl č. 97 a Díl č. M21. • Při provádění střešního pláště došlo k odkrytí části stávajícího střešního pláště. Vzhledem k zachování standardů, které jsou použity na celém objektu, byla doporučena do skladby střešního pláště montáž geotextilie nad rámec původní PD. Dojde tím k zachování technologického a kvalitativního standardu celé střechy objektu. Jedná se o Díl č.764. • Po odkrytí stávajícího kotvení atikových panelů bylo zjištěno, že stávající stav kotev je | |

limitní a je vhodné doplnění přikotvení. Dále doporučujeme dorovnat výšek štítu. Jedná se o Díl č.764 a č.767.

- Poslední doporučení a požadavek TDI nemá vliv na cenu stavby, ale pouze na termín dokončení. Jedná se o posun termínu dokončení vzhledem k vysoké vlhkosti konstrukce hrubé podlahy. Vysoká vlhkost byla ověřena zkouškou v akreditované laboratoři a je přílohou tohoto změnového listu. Pokládku nášlapné vrstvy tvořenou PVC je možné provádět při vlhkosti do 1,5% až 2,5% . Zkouškou ze dne 20. 10. 2016 byla konstatována vlhkost 7%. Doporučujeme posunout termín montáže finální podlahové krytiny na dobu, kdy bude vlhkost konstrukce hrubé podlahy max. 2,5% Při montáži na nedostatečně vyschlý podklad může dojít k zásadnímu poškození finální vrstvy a znehodnocení nové podlahy. Vysoká vlhkost je zejména způsobena zatečením do původní stropní konstrukce budovy po odkrytí střechy

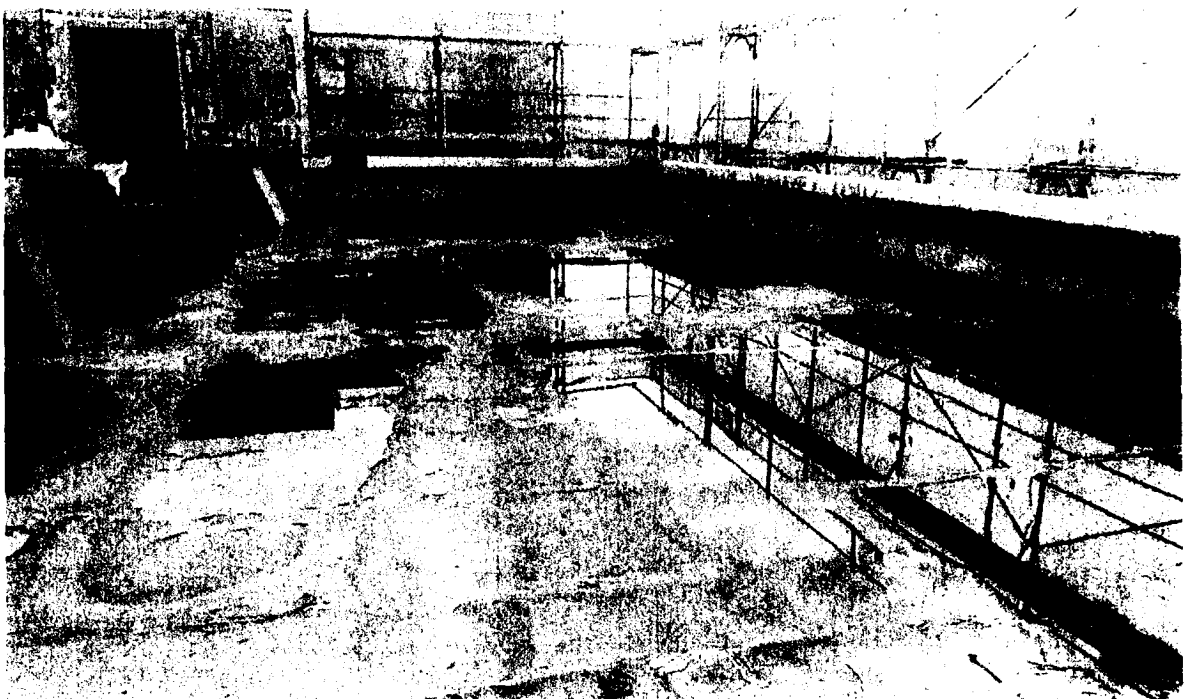
Tyto skutečnosti jsou zjištěny po rozebrání jednotlivých konstrukcí v průběhu výstavby a na základě proměření stávajícího stavu.

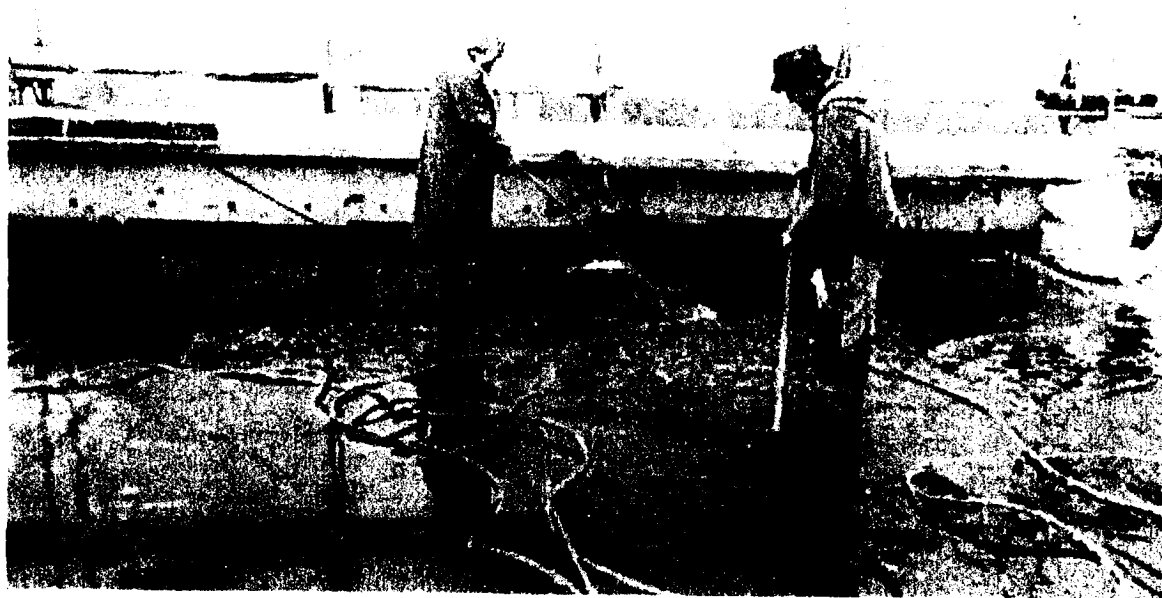
Tyto práce nebyly obsaženy v původních zadávacích podmínkách a jejich potřeba vznikla v důsledku objektivně nepředvídaných okolností.

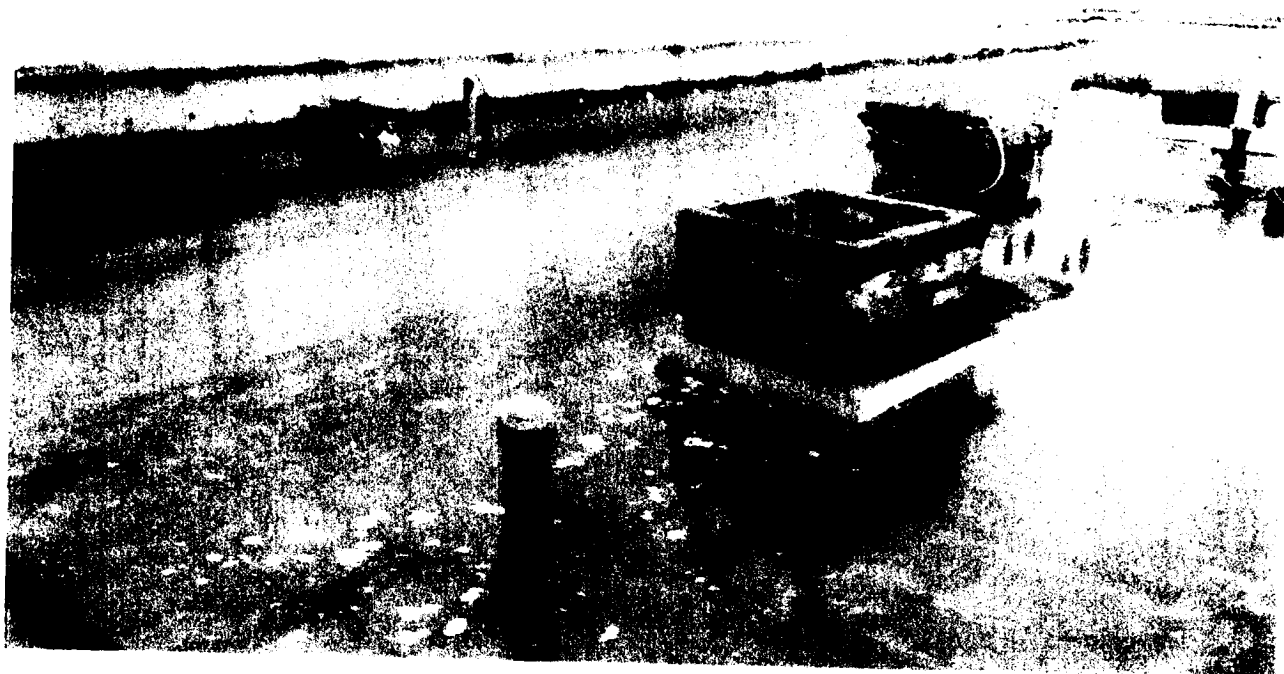
Provedení výše uvedených prací je pro další postup výstavby nezbytný a technicky neoddělitelný od původní veřejné zakázky.

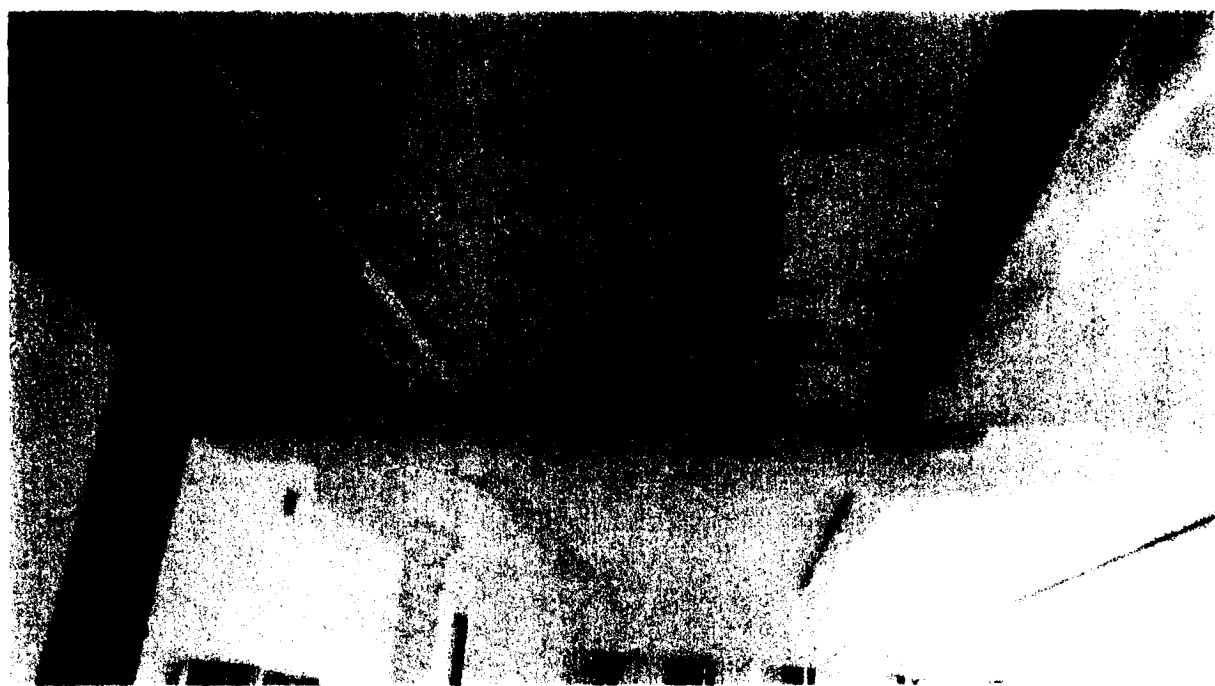
FOTODOKUMENTACE:

Zatopená původní střecha a zatečení do konstrukce a spodního patra











Dopady změny:

- na časový plán výstavby: **ANO, dokončení k 28. 11. 2016**
- na cenu stavby: **ANO, navýšení ceny o 898.078,83 Kč bez DPH**
- na kvalitu a užitnou hodnotu díla: **NE**

FAKULTNÍ ZÁKLADNÍ ŠKOLA PROF. OTOKARA CHLUPA – NÁSTAVBA PAVILONU C

Příloha č.1: Položkový rozpočet
Příloha č. 2: Protokol o měření vlhkosti
Příloha č. 3: Listy stavebního deníku
Příloha č. 4: Vyjádření ČHMÚ

Předkládá: Ermont s.r.o.

Datum: 24.10.2016

Vyjádření technického dozoru stavby:

- vzhledem k nutnosti bezchybného provázání stávajících a nově provedených omítek je z našeho pohledu zvětšení výměr omítek nutné
- navýšení kotev ve fasádě se vždy upřesňuje na základě výtahových a odtahových zkoušek, vzhledem k vyjádření technika je tento požadavek nutný
- bez podchycení zdiva u hydrantu nebude tato část svislé konstrukce řádně stabilizována a hrozí její porucha
- bez zásadního doplnění nebude elektroinstalace v nově vybudované části funkční pro plné využití objektu
- doporučujeme doplnění geotextilie do střešního pláště, tímto způsobem bude zachován standard použitý na celé škole
- vzhledem k limitnímu počtu kotevních prvků u stávající atiky, jejich stáří a stavu, doporučujeme jejich doplnění tak, aby nedošlo k případnému statickému porušení
- vzhledem k naměřené vlhkosti v hrubých podlahách doporučujeme instalaci finální povrchové úpravy až po vyschnutí hrubé podlahy, při urychlení tohoto procesu může dojít ke znehodnocení podlahoviny a práce bude pravděpodobně provedena bez řádné záruky

V Praze dne:

Za autorského dozora stavby:

Jméno: *Filip Růžička*

podpis

Za technického dozora investora:

Jméno: *JOSEF MATYS*

podpis

Za objednatele:

Jméno: *Masivsky*

podpis

Za zhotovitele:

Jméno: *ROBERT DUBEC*

podpis