

# Česká pojišťovna a.s.

IČO: 452 72 956

**a**

## Česká televize

IČO: 00027383

### **Pojistná smlouva o pojištění majetku (pojištění živelní, pojištění odcizení, pojištění elektronických zařízení, pojištění terorismu)**

Předmět smlouvy: **Pojištění majetku**  
Cena, případně hodnota: **19 651 640,00 Kč bez DPH**  
Datum uzavření: 14 -12- 2018

## Česká pojišťovna a.s.

Spálená 75/16, Nové Město, 110 00 Praha 1, Česká republika

IČO: 452 72 956

zapsaná v obchodním rejstříku u Městského soudu v Praze, spisová značka B 1464,

kterou zastupuje

(dále jen „pojistitel“)

a

## Česká televize

Kavčí hory, Na hřebenech II 1132/4, 140 70 Praha - Podolí, Česká republika

IČO: 00027383

zřízená zákonem č. 483/1991 Sb., o České televizi, nezapisuje se do obchodního rejstříku

kterou zastupuje Petr Dvořák, generální ředitel

Korespondenční adresa: Kavčí hory, 140 70 Praha 4, Česká republika

(dále jen „pojistník“)

uzavřely pojistnou smlouvu č. 899-26650-19

### **o pojištění majetku**

**(pojištění živelní, pojištění odcizení, pojištění elektronických zařízení, pojištění terorismu)**

**Tato smlouva se uzavírá na základě veřejné  
zakázky vyhlášené pod názvem "Pojištění majetku, pojištění odpovědnosti a  
pojištění cestovních zavazadel" a v souladu a na základě zadávací dokumentace  
pojistníka ze dne 13.09.2018 a nabídky pojistitele ze dne 17.10.2018.**

## 1. ÚVODNÍ USTANOVENÍ

- 1.1. Pojištění sjednané touto pojistnou smlouvou se řídí pojistnými podmínkami a doložkou uvedenými v bodu 1.2. této pojistné smlouvy, na které tato pojistná smlouva odkazuje, a dále smluvními ujednáními.
- 1.2. Pojistné podmínky a doložka, které jsou nedílnou součástí této pojistné smlouvy a tvoří její přílohy:

Pojistné podmínky – plný název	Pojistné podmínky a doložka – zkrácený název
Všeobecné pojistné podmínky pro pojištění majetku a odpovědnosti VPPMO-P-01/2018	VPPMO-P
Doplňkové pojistné podmínky pro pojištění staveb DPPSP-P-01/2018	DPPSP-P
Doplňkové pojistné podmínky pro pojištění movitých věcí DPPMP-P-01/2018	DPPMP-P
Doplňkové pojistné podmínky pro pojištění elektronických zařízení DPPEZ-P-01/2018	DPPEZ-P
Doložka: Pojištění škod způsobených vzpourou, povstáním nebo jinými hromadnými násilnými nepokoji, stávkou, výlukou, teroristickými akty, sabotáží	Doložka Terorismus

- 1.3. Pojištěným z této pojistné smlouvy je pojistník.

1.4.

Pojistník prohlašuje, že uzavřel s pojišťovacím zprostředkovatelem smlouvu, na jejímž základě zplnomocněný pojišťovací zprostředkovatel vykonává pro pojistníka zprostředkovatelskou činnost v pojišťovnictví a je pověřen správou této pojistné smlouvy.

Veškerá korespondence týkající se uzavřené pojistné smlouvy bude prováděna výhradně prostřednictvím zplnomocněného zprostředkovatele.

Veškeré písemnosti mající vztah k pojištění sjednanému touto pojistnou smlouvou doručované pojistitelem pojistníkovi se považují za doručené doručením zplnomocněnému zprostředkovateli.

1.5.

## 2. POJIŠTĚNÍ ŽIVELNÍ

Pojištění živelní se řídí pojistnými podmínkami VPPMO-P, DPPSP-P, DPPMP-P, doložkou Terorismus a dalšími ujednáními uvedenými pro toto pojištění v pojistné smlouvě.

### 2.1. PŘEDMĚTY POJIŠTĚNÍ, POJISTNÉ ČÁSTKY / LIMITY PLNĚNÍ

Pokud bude v souladu s ustanovením článku 15 bodu 5 VPPMO-P sjednáno pojištění jako pojištění prvního rizika, bude toto uvedeno u příslušné položky ("Pojištění 1. rizika" resp. „Pojištění 1.R“) a částka uvedená pro tuto položku je ve smyslu čl. 21 bodu 12 VPPMO-P limitem plnění prvního rizika.

POL. Č.	SPECIFIKACE PŘEDMĚTU POJIŠTĚNÍ	POJISTNÁ ČÁSTKA/ LIMIT PLNĚNÍ 1. RIZIKA ( KČ )
<b>1. Stavby</b>		
S1	Soubor budov, jiných staveb a dřevostaveb včetně jejich součástí, vyjma pozemních komunikací a zpevněných ploch; soubor stavebních součástí (vnějších i vnitřních) zřízených pojistníkem na vlastní náklady v cizí budově nebo stavbě.	[REDAKCE]
S2	Soubor vlastních a cizích, vnitřních a vnějších pevně osazených skel bez omezení jejich tloušťky včetně skel oken a dveří, prosklených částí budov a skleněných stěn uvnitř budov a včetně nalepených neodnímatelných snímačů zabezpečovacích zařízení, nalepených fólií, nápisů, maleb nebo jiné výzdoby, jsou-li součástí pojištěného skla. Dále světelné reklamy a světelné nápisy včetně jejich elektrické instalace a nosné konstrukce, skleněné pulty a vitríny. Pojištění 1.R.	[REDAKCE]
<b>2. Věci movité</b>		
M1	Soubor hmotných věcí movitých, strojů, zařízení a inventáře včetně kancelářské, komunikační a televizní techniky a nosičů dat, včetně komunikační techniky sloužící k výkonu povolání a předané zaměstnancům na základě písemného protokolu, vyjma souboru výpravných prostředků, souboru pořadů a vyjma motorových vozidel s RZ, letadel a lodí.	[REDAKCE]
M2	Soubor výpravných prostředků (tzn. kostýmy, rekvizity, kulisy apod.). Pojištění 1.R.	[REDAKCE]
M3	Soubor zásob.	[REDAKCE]
M4	Soubor věcí zvláštní kulturní a historické hodnoty, uměleckých předmětů a sbírek (obrazy, sochy apod.). Pojištění 1.R.	[REDAKCE]
M5	Soubor cizích hmotných věcí movitých, strojů, zařízení a inventáře včetně kancelářské, komunikační a televizní techniky a nosičů dat, po právu užívaných na základě písemné smlouvy. Pojištění 1.R.	[REDAKCE]
M6	Soubor platných tuzemských i cizozemských státovek, bankovek a oběžných mincí v hotovosti, cenné papíry a ceniny. Pojištění 1.R.	[REDAKCE]
M7	Soubor písemností, plánů, obchodních dokumentů, kartoték, výkresů a jiné dokumentace včetně nosičů dat a záznamů na nich uložených, vyjma souboru pořadů. Pojištění 1.R.	[REDAKCE]
M8	Soubor věcí zaměstnanců nebo externích spolupracovníků, které se obvykle nosí do zaměstnání nebo které se nacházejí v místě pojištění v souvislosti s výkonem povolání (vyjma motorových vozidel). Pojištění 1.R.	[REDAKCE]
M9	Věci patřící svým charakterem pod položky S1, M1 až M8, pokud se nachází na území ČR vyjma uvedených míst pojištění v bodu 2.3.1. této pojistné smlouvy. Pojištění 1.R.	[REDAKCE]
<b>3. Náklady</b>		
N1	Účelně vynaložené náklady nad rámec stanovených pojistných částek či limitů pojistného plnění z již nastalé pojistné události na demolici objektů poškozených touto událostí, odklizení sutě a její odvoz včetně nákladů na její uložení na nejbližší vhodnou skládku. Pojištění 1.R.	[REDAKCE]
N2	Náklady na obnovení dat, které byly ztraceny při zpracování záznamu v důsledku náhlého přerušení dodávky elektrického proudu, které nebylo zaviněno pojištěným nebo jeho zaměstnanci nebo externími spolupracovníky, kteří vykonávají činnost na základě smlouvy. Pojištění 1.R.	[REDAKCE]
N3	Náklady na znovupořízení záznamu při výpadku dodávky elektrického proudu při natáčení nezaviněným pojištěným nebo jeho zaměstnanci nebo externími spolupracovníky, kteří vykonávají činnost na základě smlouvy. Pojištění 1.R.	[REDAKCE]

## 2.2. POJISTNÁ NEBEZPEČÍ A SPOLUÚČASTI

Pro předmět pojištění specifikovaný v bodu Předmět pojištění, pojistné částky této pojistné smlouvy se sjednává pojištění pro případ jeho poškození nebo zničení, případně pro vznik pojištěných nákladů, níže uvedenými pojistnými nebezpečími. Zároveň jsou pro jednotlivé položky (pol. č. S1,S2,M1-M9,N1-N3) a pojistná nebezpečí sjednány níže uvedené spoluúčasti.

PRO POL. Č.	SPECIFIKACE POJIŠTĚNÝCH POJISTNÝCH NEBEZPEČÍ	SPOLUÚČAST V KČ
S1,M1,M2,M4,M5 M6,M7,M9 M8	Požár, výbuch, přímý úder blesku, pád letadla, jeho části nebo nákladu (čl. 2 bod 1. písm. a) DPPSP-P resp. DPPMP-P)	[redacted]
S1,M1,M2,M4,M5 M6,M7,M9 M8	Voda vytékající z vodovodních zařízení. (čl. 2 bod 1. písm. h) DPPSP-P resp. DPPMP-P) Odchylně od článku 21, bodu 28, VPPMO-P-01/2018 se za vodovodní zařízení považují i střešní žlaby a dešťové svody jakéhokoli druhu.	[redacted]
S1	Zamrzání vody ve vodovodním potrubí, je-li pojištěnou věcí budova. (čl. 2 bod 1. písm. i) DPPSP-P)	[redacted]
S1,M1,M2,M4,M5 M6,M7,M9 M8	Povodeň nebo záplava (čl. 2 bod 1. písm. b) DPPSP-P resp. DPPMP-P)	[redacted]
S1,M1,M2,M4,M5 M6,M7,M9 M8	Vichřice nebo krupobití (čl. 2 bod 1. písm. c) DPPSP-P resp. DPPMP-P)	[redacted]
S1,M1,M2,M4,M5 M6,M7,M9 M8	Sesouvání půdy, zřícení skal nebo zemin (čl. 2 bod 1. písm. d) DPPSP-P resp. DPPMP-P)	[redacted]
S1,M1,M2,M4,M5 M6,M7,M9 M8	Sesouvání nebo zřícení sněhových lavin (čl. 2 bod 1. písm. d) DPPSP-P resp. DPPMP-P)	[redacted]
S1,M1,M2,M4,M5 M6,M7,M9 M8	Pád stromů, stožárů nebo jiných předmětů (čl. 2 bod 1. písm. e) DPPSP-P resp. DPPMP-P)	[redacted]
S1,M1,M2,M4,M5 M6,M7,M9 M8	Tíha sněhu nebo námrazy (čl. 2 bod 1. písm. f) DPPSP-P resp. DPPMP-P)	[redacted]
S1,M1,M2,M4,M5 M6,M7,M9 M8	Zemětřesení (čl. 2 bod 1. písm. g) DPPSP-P resp. DPPMP-P)	[redacted]
S1,M1,M2,M4,M5 M6,M7,M9 M8	Náraz dopravního prostředku (viz ujednání bodu 2.5.2. této smlouvy)	[redacted]
S1,M1,M2,M4,M5 M6,M7,M9 M8	Působení kouře (viz ujednání bodu 2.5.3. této smlouvy)	[redacted]

S1,M1,M2,M4,M5 M6,M7,M9	Aerodynamický třesk (viz ujednání bodu 2.5.4. této smlouvy)	
M8		
S1,M1,M2,M4,M5 M6,M7,M9	Únik vody ze samočinných hasicích zařízení (viz ujednání bodu 2.5.5. této smlouvy)	
M8		
S1,M1,M2,M4,M5 M6,M7,M9	Zpětné vystoupení vody z odpadního a kanalizačního potrubí (viz ujednání bodu 2.5.9. této smlouvy)	
M8		
S1,M1,M2,M4,M5 M6,M7,M9	Atmosférické srážky (viz. ujednání bodu 2.5.10. této smlouvy)	
M8		
S1,M1,M2,M4,M5 M6,M7,M9	Přepětí, zkrat, indukce nastalé v příčinné souvislosti s úderem blesku (viz. ujednání bodu 2.5.6. této smlouvy)	
M8		
S2	Pojištění skel – All risks (viz. ujednání bodu 2.5.7. této smlouvy). Pojištění 1.R.	
M1,M2	Pojištění při vnitrostátní přepravě (viz. ujednání bodu 2.5.8. této smlouvy). Pojištění 1.R.	
S1-S2, M1-M9	Pojištění škod způsobených teroristickými akty a škod způsobených vzpourou, povstáním nebo jinými hromadnými násilnými nepokoji, stávkou, výlukou, sabotáží, úmyslným poškozením nebo zničením v rozsahu Doložky Terorismus. Pro toto pojištění nebezpečí jsou místem pojištění místa pojištění uvedena v bodu 2.3.1. této smlouvy pod písm. A/ až E/.	

2.2.1.

2.2.2.

2.2.3.

2.2.4.

### 2.3. MÍSTO POJIŠTĚNÍ

Jako místo pojištění se sjednává, pokud není dále uvedeno jinak:

2.3.1. Pro položky S1, S2, M1 až M8 jsou místem pojištění následující adresy:

- A/ Areál České televize, Televizní studio Praha, Praha 4, Kavčí hory
- Na hřebenech 1132/4, Praha 4
  - Na hřebenech 1130, Praha 4





Náraz dopravního prostředku; Ujednání o působení kouře; Aerodynamický třesk; Únik vody ze samočinných hasicích zařízení; Zpětné vystoupení vody z odpadního a kanalizačního potrubí	
Atmosférické srážky a škody způsobené kapalinou unikající z vodovodních zařízení jako jsou střešní žlaby a vnější dešťové svody	
Přepětí, zkrat, indukce nastalé v příčinné souvislosti s úderem blesku	
Pojištění při vnitrostátní přepravě	
Pojištění škod způsobených teroristickými akty a škod způsobených vzpourou, povstáním nebo jinými hromadnými násilnými nepokoji, stávkou, výlukou, sabotáží, úmyslným poškozením nebo zničením	

## 2.5. ZVLÁŠTNÍ UJEDNÁNÍ

### 2.5.1. Ujednání o škodách vzniklých menší než 20letou povodňovou vlnou

Pojištění se vztahuje i na škodu, jejíž příčinou byla povodeň nebo záplava vzniklá v souvislosti s touto povodní, pro které kulminační průtok a povodňový objem vody příslušného toku naměřený správním orgánem příslušného povodí odpovídal menší než 20leté povodňové vlně.

### 2.5.2. Náraz dopravního prostředku

Ujednává se, že pojištění pro případ poškození nebo zničení předmětu pojištění nárazem dopravního prostředku nebo jeho nákladu se vztahuje i na případy, kdy byl dopravní prostředek (osobní auto, nákladní auto, přívěs, tahač, návěs, nakladač, vysokozdvizný vozík, nízkozdvizný vozík, paletovací vozík apod.) v době nárazu řízen nebo provozován pojistníkem a/nebo pojištěným, příp. byl v jeho vlastnictví, správě nebo pod jeho kontrolou.

### 2.5.3. Ujednání o působení kouře

Působením kouře se rozumí působení takového kouře, který unikl náhle a neočekávaně ze spalovacího, topného, varného nebo sušicího zařízení nacházejícího se na místě pojištění, pokud kouř unikl mimo určené otvory. Pojištění se však nevztahuje na škody vzniklé dlouhodobým, postupným působením kouře.

### 2.5.4. Aerodynamický třesk

Aerodynamickým třeskem se rozumí rázová tlaková vlna, která vznikla překročením rychlosti zvuku (zvukové bariéry) letícím letadlem.

### 2.5.5. Únik vody ze samočinných hasicích zařízení (SHZ)

Pojištění se sjednává i pro případ poškození nebo zničení předmětu pojištění v důsledku nežádoucího úniku vody nebo jiného hasicího média ze SHZ instalovaného v místě pojištění. K SHZ patří zejm. trysky, potrubní vedení, zásobníky vody nebo hasicího média, armatury, čerpadla, jakož i jiná zařízení, to vše za podmínky, že slouží výhradně k provozu SHZ.

Pojištění se nevztahuje na škody na SHZ způsobené v souvislosti s jejich zkouškami, nebo opravami a úpravami staveb nebo SHZ.

### 2.5.6. Přepětí, zkrat, indukce nastalé v příčinné souvislosti s úderem blesku

Ve smyslu článku 2 DPPSP-P, resp. DPPMP-P se sjednává připojištění pro případ poškození nebo zničení pojištěné věci zkratem nebo přepětím, které vzniklo v elektrorozvodné nebo komunikační síti v souvislosti s úderem blesku.

### 2.5.7. Ujednání o pojištění skel – All risks - platí pro položku S2 uvedenou v bodu 2.1. této smlouvy

Odchylně od Čl. 2 DPPSP-P se pojištění sjednává pro případ poškození nebo zničení předmětu pojištění jakoukoliv událostí, která nastane nečekaně a náhle a není dále vyloučena.

Není-li dále uvedeno jinak, pojištění tzv. skel se vztahuje na skleněné stavební součásti budov nebo jejich skleněné výplně (zasklení), jako jsou např. okna, dveře, výlohy (výkladce), zrcadla, vitríny, pulty, světlíky, lodžie, celoskleněné nebo zasklené vnitřní příčky, případně provizorní zasklení včetně



nesnímatelných čidel zabezpečovacích systémů (např. EZS), nalepených fólií (např. bezpečnostních), nápisů. Pojištění se též vztahuje na sanitární keramiku, laboratorní sklo, zastřešení bazénů, nášlapné/pochozí sklo apod.

Pojištění se dále vztahuje na skleněné trubice (tzv. neonové) světelných reklamních, informačních apod. zařízení (nikoliv však na zobrazovací zařízení typu obrazovek, displejů apod.), pevně spojených s budovou, včetně jejich nosné konstrukce a přípojky na elektrický obvod budovy.

Ujednává se, že za rozbití skla se považuje i takové poškození skla, při kterém je ohrožena bezpečnost osob a je nezbytná jeho výměna. V rámci pojistného plnění jsou zahrnuty i náklady na nouzové zabezpečení výplně po rozbitém skle.

Z pojištění nevzniká právo na plnění za:

- a) škody způsobené následkem koroze, eroze, oxidace a jakýmkoliv znečištěním nebo poškrábáním;
- b) poškození nebo zničení vzniklé při dopravě, manipulaci, demontáži, montáži, instalaci součástí skla (např. fólií, čidel), údržbě, opravě;
- c) škody způsobené následkem opotřebení, trvalého vlivu provozu, postupného stárnutí s tím, že pro neonové trubice se za škody vzniklé postupným stárnutím považuje také vyprchání plynové náplně. Plynová náplň se pro účely tohoto pojištění považuje za vyprchanou po třech letech od data výroby trubice;
- d) odcizení, ztrátu nebo jiné pohřešování;
- e) škody na sklenících.

#### 2.5.8. Pojištění věci při vnitrostátní přepravě

Ujednává se, že pojištění při vnitrostátní přepravě se sjednává pro případ poškození nebo zničení pojištěné věci movité (vlastní, cizí užívané na základě písemné smlouvy a cizí převzaté jež mají být předmětem závazku) událostí uvedenou v článku 2 bodu 1 písm. a) až h) DPPMP-P a pro případ jejího poškození nebo zničení při dopravní nehodě nebo jejího pohřešování následkem dopravní nehody. Právo na plnění však vzniká pouze tehdy, byla-li tato nehoda vyšetřena Policií ČR. Za dopravní nehodu se pro účely tohoto pojištění nepovažuje pouhé poškození dopravního prostředku přepravovanými věcmi. Pojištění se sjednává také pro případ odcizení přepravovaných věcí, pokud k odcizení došlo v souvislosti s požárem, výbuchem, pádem stromu, stožáru nebo jiných předmětů nebo dopravní nehodou vozidla provádějícího přepravu. Právo na plnění však vznikne jen za předpokladu, že pojištěný byl při uvedených událostech zbaven možnosti pojištěné věci opatrovat. Pojištění se vztahuje pouze na věci pojištěné v této smlouvě pod jednotlivými položkami, s výjimkou věcí uvedených v Čl. 4 DPPMP-P. Přeprava musí být prováděna pojištěným a na vlastní účet pojištěného. Pojištění přepravy začíná převzetím pojištěné věci přepravcem pro bezprostředně navazující dopravu a končí jejím předáním v místě dodávky.

#### 2.5.9. Zpětné vystoupení vody z odpadního a kanalizačního potrubí

Odchylně od Čl. 4 bodu 2.9. písm. a) DPPMP-P, resp. Čl. 4 bodu 4.9. písm. a) DPPSP -P se ujednává, že za vodu vytékající z vodovodních zařízení se považuje i voda vystupující z odpadních potrubí a kanalizace následkem zvýšené hladiny spodní vody, záplav a povodní a nahromaděných vod z atmosférických srážek.

#### 2.5.10. Atmosférické srážky

Sjednává se pojištění náhlého a nepředvídatelného působení atmosférických srážek, které vnikly nebo prosáklly do pojištěné budovy a způsobily poškození nebo zničení pojištěné věci. Atmosférickými srážkami se pro účely tohoto pojištění rozumí voda z přivalového deště, z tajícího sněhu nebo ledu. Pro posouzení, zda se jednalo o přivalový déšť, je rozhodující stanovisko Českého hydrometeorologického ústavu (ČHMÚ).

Odchylně od Čl. 21 bodu 28. VPPMO-P se dále ujednává, že pojistitel poskytne pojistné plnění i v případě, že k pojistné události dojde v důsledku průniku vody do pojištěné nemovitosti v případě, že

vnější nebo vnitřní svody dešťové vody nestačí odebírat, resp. odvádět příval vody způsobený atmosférickými srážkami. Za dešťový svod se považuje jakákoliv část věci nemovité, resp. stavební součásti, která je určena pro odvod atmosférických srážek, včetně vnějšího pláště a zastřešení pojištěné budovy, apod. Vnější plášť pojištěné budovy, zastřešení pojištěné budovy ani dešťové svody nesmí jevit známky poruchy a poškození. Pojistník je povinen udržovat dešťové svody v provozuschopném stavu.

Nárok na pojistné plnění však nevzniká, jestliže pojištěná věc byla poškozena nebo zničena působením vlhkosti, hub a plísní nebo neuzavřenými vnějšími stavebními otvory a okny.

#### 2.5.11. Náráz dopravního prostředku, pád stromů, stožárů nebo jiných předmětů

Odchylně od Čl. 4 bodu 2.7. písm. a) DPPMP-P, resp. Čl. 4 bodu 4.7. písm. a) DPPSP-P se ujednává se, že pojištění pro případ poškození nebo zničení pojištěné věci nárazem dopravního prostředku nebo jeho nákladu, pádem stromů, stožárů nebo jiných předmětů se vztahuje i na případy, kdy tyto předměty jsou součástí poškozené věci nebo součástí téhož souboru jako poškozená věc.

#### 2.5.12. Ujednání pro pojištění věcí nalézajících se na volném prostranství

Odchylně od čl. 4 bodu 2.4. písm. d) a bodu 2.5. písm. d) DPPMP-P se ujednává, že pojištění z důvodu pojistného nebezpečí vichřice a krupobití se vztahuje i na předměty pojištění, které mají charakter hmotné movité věci nalézající se na volném prostranství.

Odchylně od čl. 4 bodu 2.7. písm. c) DPPMP-P se ujednává, že pojištění z důvodu pojistného nebezpečí pád stromů, stožárů nebo jiných předmětů se vztahuje i na předměty pojištění, které mají charakter hmotné movité věci nalézající se na volném prostranství.

Odchylně od čl. 4 bodu 2.8. písm. c) DPPMP-P se ujednává, že pojištění z důvodu pojistného nebezpečí tíha sněhu nebo námrazy se vztahuje i na předměty pojištění, které mají charakter hmotné movité věci nalézající se na volném prostranství.

2.5.13. Ujednává se, že pokud je předmětem pojištění budova nebo stavba, vztahuje se pojištění i na škody způsobené přetlakem nebo zamrznáním kapaliny ve vodovodním potrubí.

2.5.14. Bez ohledu na ostatní ustanovení pojistných podmínek DPPMP-P, resp. DPPSP-P, se ujednává, že pojišťovna poskytne pojistné plnění také v těch případech, kdy byl předmět pojištění poškozen, zničen nebo ztracen v příčinné souvislosti s působením některého z pojistných nebezpečí uvedených v článku 2 DPPMP-P, resp. DPPSP-P, pokud byl postižený předmět pojištění proti tomuto pojistnému nebezpečí pojištěn.

2.5.15. Ujednává se, že ustanovení Čl. 14 bodu 4. VPPMO-P neplatí.

### 3. POJIŠTĚNÍ ODCIZENÍ

Pojištění odcizení se řídí pojistnými podmínkami VPPMO-P, DPPSP-P a DPPMP-P.

#### 3.1. PŘEDMĚTY POJIŠTĚNÍ, LIMITY PLNĚNÍ, SPOLUÚČASTI

Pokud není u jednotlivých položek uvedeno jinak, pojištění je v souladu s ustanovením článku 15 bodu 5 VPPMO-P sjednáno jako pojištění prvního rizika.

POL. Č.	PŘEDMĚT POJIŠTĚNÍ	LIMIT PLNĚNÍ I. RIZIKA (KČ)	SPOLUÚČAST V KČ
K1	Soubor vlastních i cizích vnějších a vnitřních stavebních součástí budov a staveb: - patřící k budově a stavbě, které jsou s ní pevně spojeny a nemohou být odděleny, aniž se tím budova či stavba znehodnotí (např. okna, dveře, příčky, instalace, obklady, podlahy); - věci, které s budovou nebo stavbou trvale užívány a jsou k ní		

	zpravidla odmontovatelně připojeny (např. EZS, APS, kamery, vzduchotechnika, schránky apod.). Pojištění se vztahuje i na stavební součásti budov a staveb zřízených pojistníkem na vlastní náklady v cizí budově nebo stavbě.		
K2	Soubor hmotných věcí movitých, strojů, zařízení a inventáře včetně kancelářské, komunikační a televizní techniky, nosičů dat a softwaru, včetně komunikační techniky sloužící k výkonu povolání a předané zaměstnancům nebo externím spolupracovníkům na základě písemného protokolu, vyjma souboru výpravných prostředků, souboru pořadů a vyjma motorových vozidel s RZ, letadel a lodí.		
K3	Soubor výpravných prostředků (tzn. kostýmy, rekvizity, kulisy apod.).		
K4	Soubor zásob.		
K5	Soubor věcí zvláštní kulturní a historické hodnoty, uměleckých předmětů a sbírek (obrazy, sochy apod.).		
K6	Soubor cizích hmotných věcí movitých, strojů, zařízení a inventáře včetně kancelářské, komunikační a televizní techniky a nosičů dat, po právu užívaných na základě písemné smlouvy.		
K7	Soubor platných tuzemských i cizozemských státovek, bankovek a oběžných mincí v hotovosti, cenné papíry a ceniny.		
K8	Soubor písemností, plánů, obchodních dokumentů, kartoték, výkresů a jiné dokumentace včetně nosičů dat a záznamů na nich uložených, vyjma souboru pořadů.		
K9	Soubor věcí zaměstnanců nebo externích spolupracovníků, kteří vykonávají činnost na základě písemné smlouvy, které se obvykle nosí do zaměstnání nebo které se nacházejí v místě pojištění v souvislosti s výkonem povolání (vyjma motorových vozidel).		
K10	Věci patřící svým charakterem pod položky K1 až K9, pokud se nachází na území ČR vyjma uvedených míst pojištění v bodu 3.3.1. této pojistné smlouvy.		

3.1.1

### 3.2. POJISTNÁ NEBEZPEČÍ

Pokud není dále ujednáno jinak, toto pojištění se sjednává pouze pro pojistné nebezpečí odcizení krádeží vloupáním nebo loupeží.

#### Připojištění dalších pojistných nebezpečí

PRO POL. Č.	SPECIFIKACE POJIŠTĚNÝCH POJISTNÝCH NEBEZPEČÍ	LIMIT MRP (KČ)	SPOLUÚČAST V KČ
K1 až K10	Úmyslné poškození nebo zničení (vandalismus) – čl. 2 bod 1. písm. j) DPPMP-P, resp. DPPSP-P		

#### 3.2.1. Úmyslné poškození nebo zničení věci

Odchylně od Čl. 4 bodu 4.10. písm. c) DPPSP-P se ujednává, že úmyslným poškozením nebo zničením je i poškození nebo zničení předmětu pojištění znečištěním nebo poškrábáním (např. škody způsobené malbami, nástřiky, nebo polepením vnějších částí budov či staveb).

Odchylně od Čl. 4 bodu 4.10. písm. a) DPPSP-P a Čl. 4 bodu 2.11. písm. a) DPPMP-P se ujednává, že úmyslným poškozením nebo zničením je i poškození nebo zničení stavebních součástí v souvislosti s odcizením nebo pokusem o něj.

Právo na pojistné plnění vznikne jen tehdy, pokud bylo úmyslné poškození předmětu pojištění bezprostředně po jeho zjištění ohlášeno Policií, a to zjištěným i nezjištěným pachatelem.

### 3.3. MÍSTO POJIŠTĚNÍ

Jako místo pojištění se sjednává, pokud není dále uvedeno jinak:

3.3.1. Pro položky K1 až K9 jsou místem pojištění následující adresy:

- A/ Areál České televize, Televizní studio Praha, Praha 4, Kavčí hory
  - Na hřebenech 1132/4, Praha 4
  - Na hřebenech 1130, Praha 4
  - Na Klauďiánce 1669, Praha 4
  - V rovinách 1134, Praha 4
  - V rovinách 1135, Praha 4
  - Na hřebenech 1133, Praha 4
  - Nad Pekařkou (bez č.p.), Praha 4
  - parcela 1090/4, Praha 4
- B/ Televizní studio Brno
  - Kulkova 2, Brno – Židenice
  - Trnkova 2345/117, Brno – Líšeň
- C/ Televizní studio Ostrava
  - Dvořákova 18, Ostrava
  - Přívozská 8, Ostrava
  - Dr. Šmerala 8, Ostrava
  - Pikartská 7, Ostrava – Radvanice
- D/ Krajské redakce
  - Vrbenská 2769/2, 370 01 České Budějovice
  - Děkanská 302/3, 390 01 Tábor
  - Eliščíno nábřeží 375/1, 500 02 Hradec Králové
  - Hradební 12/3, 541 01 Trutnov
  - Třída Legionářů 2813/10, 586 46 Jihlava
  - Závodní 390/98C, 360 91 Karlovy Vary
  - Jiráskova 5338, 430 03 Chomutov
  - Americká 869/76, 460 00 Liberec 10
  - Rožkova 120, 530 02 Pardubice
  - Nám. Míru 10, 320 02 Plzeň
  - Luby - Sídliště 173, 339 01 Klatovy – Luby
  - Brněnská 991/19, 400 01 Ústí n. Labem
- E/ Rekreační objekty
  - Rekreační chata Gánovce, k.ú. Filice, okr. Poprad, Slovenská republika
  - Rekreační středisko Maňanův Mlýn, Střechov nad Sázavou 29, Trhový Štěpánov

3.3.2. Pro položku K10 je místem pojištění území České republiky, vyjma míst pojištění uvedených v bodu 3.3.1. této smlouvy pod písm. A/ až E/.

### 3.4. LIMITY PLNĚNÍ A ZPŮSOBY ZABEZPEČENÍ

3.4.1

3.4.1.1.

[REDACTED]

3.4.1.2.

[REDACTED]

3.4.1.3.

[REDACTED]

3.4.2.

[REDACTED]

**3.5. ZVLÁŠTNÍ UJEDNÁNÍ**

3.5.1.

[REDACTED]

3.5.1.1.

[REDACTED]

3.5.1.2.

[REDACTED]



## 4. POJIŠTĚNÍ ELEKTRONICKÝCH ZAŘÍZENÍ

Pojištění elektronických zařízení se řídí pojistnými podmínkami VPPMO-P, DPPEZ-P a dalšími ujednáními uvedenými pro toto pojištění v pojistné smlouvě.

### 4.1. ROZSAH POJIŠTĚNÍ, POJISTNÁ NEBEZPEČÍ

4.1.1. Pojištění se pro všechny předměty pojištění sjednané v bodu 4.2. této pojistné smlouvy sjednává pro pojistná nebezpečí uvedená v článku 2 DPPEZ-P.

4.1.2. Vyloučení „živelních škod“ - Pro předměty pojištění sjednané pod položkou č. 1 až č. 3 v bodu 4.2. této pojistné smlouvy a to v rozsahu dále uvedeného zvláštního ujednání.

### 4.2. PŘEDMĚTY POJIŠTĚNÍ, LIMITY PLNĚNÍ A SPOLUÚČASTI

4.2.1. V souladu s ustanovením článku 3 DPPEZ-P se pojištění dle této pojistné smlouvy vztahuje na předměty pojištění uvedené pod položkou č. 1 až č. 3. Pro účely této pojistné smlouvy se jednotlivou věcí rozumí věc uvedená v účetním inventárním seznamu vedenou pod samostatným inventárním číslem. Zároveň jsou pro jednotlivé předměty pojištění sjednány níže uvedené limity plnění 1. R. ve smyslu článku 15 bodu 5 VPPMO-P a spoluúčasti.

POL. Č.	PŘEDMĚT POJIŠTĚNÍ	LIMIT PLNĚNÍ 1. RIZIKA V KČ	SPOLUÚČAST V KČ
1	Soubor mobilních elektronických zařízení – komunikační technika sloužící k výkonu povolání a předané zaměstnancům nebo externím spolupracovníkům na základě písemného protokolu (notebooky, iPady, tablety, mobilní telefony apod. včetně dat potřebných pro základní funkce pojištěné věci).		
2	Soubor stacionárních a mobilních elektronických zařízení – televizní a natáčení technika včetně dat potřebných pro základní funkce pojištěné věci předané zaměstnancům nebo externím spolupracovníkům na základě písemného protokolu.		
3	Soubor elektronických zařízení vedených v inventárním seznamu pojištěného vyjma předmětů pojištění uvedených pod položkou č. 1 a č. 2 v bodu 4.2. této pojistné smlouvy.		

4.2.2. V souladu s ustanovením článku 3 DPPEZ-P se pojištění dle této pojistné smlouvy vztahuje na předměty pojištění uvedené pod jednotlivými položkami v účetním inventárním seznamu pojištěného v příslušném pojistném roce.

### 4.3. MÍSTO POJIŠTĚNÍ

Pro předměty pojištění uvedené pod pol. č. 1 až č. 3 v bodu 4.2. této pojistné smlouvy, se jako místo pojištění sjednává území celého světa.

Dále se pro položku č. 1 uvedenou v bodu 4.2. této pojistné smlouvy ujednává, že se pojištění vztahuje i na škodu vzniklou z pojištěných pojistných nebezpečí v mimopracovní době.

#### 4.4. ZVLÁŠTNÍ UJEDNÁNÍ

##### 4.4.1. Vyloučení „živelních škod“

Pro předměty pojištění, pro které podle bodu 4.2. této pojistné smlouvy sjednána výluka škod vzniklých následkem živelní události se ujednává, že pojištění se nevztahuje i na škody vzniklé požárem, výbuchem, přímým úderem blesku, pádem letadla, povodní, záplavou, vichřicí nebo krupobitím, sesuvem půdy, zřícením skal nebo zemin, sesuvem nebo zřícením sněhových lavin, pádem stromů, stožárů nebo jiných předmětů, zemětřesením, tíhou sněhu nebo námrazy a vodou vytékající z vodovodních zařízení.

Na škody způsobené unikáním vody nebo jakékoliv kapaliny z odpadních potrubí a kanalizace v důsledku zvýšené hladiny spodní vody, záplav a povodní, dešťových srážek se pojištění taktéž nevztahuje.

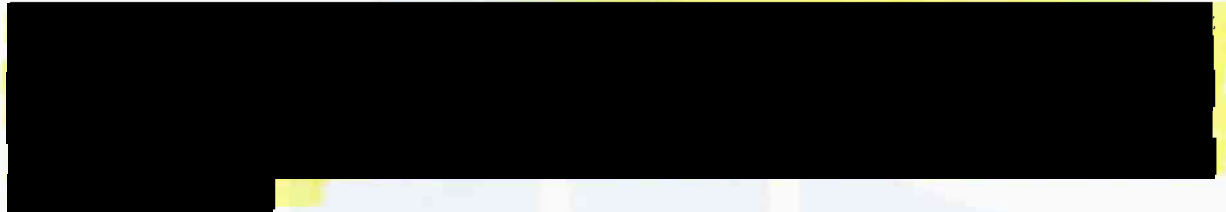
4.4.2. Odchylně od Čl. 4 bodu 1. písm. f) DPPEZ-P se ujednává, že v rámci sjednaného rozsahu se pojištění vztahuje i na škody způsobené na předmětech pojištění, které je podle zákona nebo smlouvy povinen nahradit dodavatel nebo smluvní partner pojištěného.

V důsledku toho se ustanovení Čl. 4 bod 1. písm. f) DPPEZ-P mění následovně:

- a) škody, které je podle zákona nebo smlouvy povinen nahradit výrobce nebo opravce.

4.4.2.1. Ujednává se, že pojišťovna nebude uplatňovat přechod práv, která by na ni případně přešla ve smyslu ustanovení § 2820 zákoníku.

4.4.3.



#### 5. SPOLEČNÁ UJEDNÁNÍ

5.1. Pojistitel akceptuje pojistné částky stanovené pojistníkem jako správně stanovené hodnoty znovupořízení pojištěných věcí k datu uzavření pojistné smlouvy. Na základě tohoto ujednání pojistitel nevyužije svého práva na snížení pojistného plnění z důvodu podpojištění ve smyslu § 2854 zákona č. 89/2012 Sb.

##### 5.2. Ujednání o aktualizaci pojistných částek (Doložka 1556/1CP)

Ujednává se, že nejpozději do 30 dnů po skončení pojistného roku provede pojistník revizi a aktualizaci pojistných částek, resp. limitů plnění prvního rizika pro další pojistné období.

K výše uvedenému termínu bude vypracován aktualizací dodatek této pojistné smlouvy, ve kterých bude aktualizace pojistných částek a limitů zapracována a v souvislosti s ní bude provedena případná úprava výše pojistného na další pojistné období.

5.3. Veškerý nový majetek patřící svým charakterem mezi předměty pojištění, který pojištěný nabude v průběhu pojistného období, je automaticky zahrnut do pojištění. Zvýší-li se tím pojistná částka o méně než 10 %, nebude pojistitel požadovat doplatek pojistného. Pojištěný je povinen oznámit navýšení pojistných částek, pokud dojde k navýšení hodnoty pojištěných věcí v průběhu pojistného období o více než 10 %. Pojistitel se zavazuje účtovat poměrné pojistné vypočtené pojistnou sazbou použitou pro výpočet pojistného uvedeného v pojistné smlouvě. Sníží-li se hodnota pojišťovaného souboru a pojistník tuto skutečnost oznámí pojistiteli, je pojistitel povinen snížit pojistné adekvátně ke snížení hodnoty pojišťovaného souboru, a to ke dni, kdy se o této skutečnosti dozvěděl.

5.4. Ujednává se, že pojištění se vztahuje odchylně od Čl. 4 bodu 1. písm. c) DPPSP-P i na umělecká, uměleckořemeslná nebo historická díla, která jsou součástí pojištěné budovy.

5.5. Ujednává se, že se pojištění vztahuje i na dřevostavby, a to rekreační chatu Gánovce, k.ú. Filice, okres Poprad, Slovenská republika, a rekreační středisko Mařanův mlýn, Střechov nad Sázavou č.p. 29, Trhový Štěpánov – 35 dřevěných chatek.

**5.6. Pojištění staveb, na kterých jsou prováděny stavební úpravy**

Pojištění se vztahuje také na škody vzniklé v důsledku pojištěných pojistných nebezpečí na stavbách, na kterých jsou prováděny stavební úpravy, včetně těch, k nimž je třeba stavební povolení. Pojištění se vztahuje také na stavby v rekonstrukci nebo ve výstavbě, pokud k těmto stavbám přešlo nebezpečí škody na pojištěného, jakož i na věcech v takové stavbě umístěných (pokud jsou v této smlouvě pojištěny), a to vše za předpokladu, že ke škodě nedošlo bezprostředně v důsledku stavebně montážní činnosti.

5.7. Ujednává se, že pojištění se vztahuje na budovy a jiné stavby které nejsou využívány (z důvodu přípravy na rekonstrukci nebo z důvodu připravovaného prodeje).

5.8. Ujednává se, že pojištění se vztahuje i na vozidla, která nemají oprávnění k provozu na silničních komunikacích, tzn. vozidla, kterým není přidělována registrační značka.

5.9. Není-li dále uvedeno jinak, ujednává se, že pojistnou hodnotou všech předmětů pojištění (včetně věci cizí a věci zaměstnanců) je nová cena.

5.10. Odchylně od Čl. 5 bodu 5 DPPSP-P, resp. DPPMP-P se ujednává, že v případě pojištěným nezávisle nestandardní délky stavebního řízení, lze tuto lhůtu po projednání s pojistitelem prodloužit.

5.11. Pojistnou hodnotou předmětu pojištění „Soubor věcí zvláštní kulturní a historické hodnoty, uměleckých předmětů a sbírek (tzn. obrazy, sochy apod.)“ je obvyklá cena.

**5.12. Ujednání o plnění pro věci pojištěné na první riziko**

Není-li ujednáno v této smlouvě jinak, nebo není-li pojistné plnění upraveno v člancích 5 DPPSP-P resp. DPPMP-P, poskytne pojistitel pojistné plnění jako v případě pojištění na novou cenu.

**5.13. Ujednání o odečítání spoluúčasti na více pojištěných předmětech**

V případě pojistné události na více pojištěných předmětech nastalé z téže příčiny odečte pojistitel pouze jednu spoluúčast, a to nejvyšší sjednanou, pokud není pro pojištěného výhodnější odečtení spoluúčastí z jednotlivých předmětů pojištění, jichž se pojistná událost týká. Toto se vztahuje také na případy, kdy pojistná událost nastala z téže příčiny na více místech pojištění.

## 6. SPOLEČNÁ USTANOVENÍ

### 6.1. POJISTNÁ DOBA

6.1.1. Pojištění se sjednává na 5 pojistných let (roční pojistná období) na dobu od **1.1.2019 do 31.12.2023**.

První pojistné období: od 1.1.2019 do 31.12.2019

Druhé pojistné období: od 1.1.2020 do 31.12.2020

Třetí pojistné období: od 1.1.2021 do 31.12.2021

Čtvrté pojistné období: od 1.1.2022 do 31.12.2022

Páté pojistné období: od 1.1.2023 do 31.12.2023

6.1.2. Odchylně od ustanovení Čl. 2 bodu 2 VPPMO-P se zánik pojištění se řídí pouze zákonem č. 89/2012 Sb., občanský zákoník.

Výpověď pojistné smlouvy je možné podat pouze z důvodů uvedených v zákoně č. 89/2012 Sb., občanský zákoník.

Při zániku pojištění dle § 2807 zákona č. 89/2012 Sb., občanský zákoník, se sjednává výpovědní lhůta 120 dní.

## 6.2. POJISTNÉ A JEHO SPLATNOST

6.2.1. Přehled pojistného k datu 1.1.2019 za pojištění sjednaná v pojistné smlouvě:

Název pojištění	Roční pojistné v Kč
Pojištění živelní	
Pojištění odcizení	
Pojištění elektronických zařízení	
<b>Celkem v Kč</b>	<b>3 930 328</b>

6.2.2. Pojistné a ujednání o splátkách pojistného za jednotlivá pojistná období

6.2.2.1. Ujednává se, že odchylně od článku 4 bodu 1 VPPMO-P je pojistné běžným pojistným.

6.2.2.2. Pojistné za první pojistné období od 1.1.2019 do 31.12.2019 bude hrazeno oproti faktuře vystavené pojistitelem ve čtyřech splátkách v následujících termínech a částkách:

1. splátka ve výši 982 582,- Kč do 31.1.2019,
2. splátka ve výši 982 582,- Kč do 30.4.2019,
3. splátka ve výši 982 582,- Kč do 31.7.2019,
4. splátka ve výši 982 582,- Kč do 31.10.2019.

Pro další roční pojistná období od 1.1.2020 do 31.12.2023 je pojistné splatné oproti faktuře vystavené pojistitelem ve čtvrtletních splátkách po 982 582,- Kč, a to vždy do:

- 31.1.2020, 30.4.2020, 31.7.2020 a 31.10.2020;  
31.1.2021, 30.4.2021, 31.7.2021 a 31.10.2021;  
31.1.2022, 30.4.2022, 31.7.2022 a 31.10.2022;  
31.1.2023, 30.4.2023, 31.7.2023 a 31.10.2023.

Pro další pojistné období bude v případě požadavku pojistníka výše pojistného stanovena podle bodu 5.2. této pojistné smlouvy (ujednání o aktualizaci pojistných částek).

6.2.3. Pojistník je povinen platit pojistné převodem ve prospěch účtu České pojišťovny a.s., č. ú. 19-2766110237/0100 u Komerční banky v Praze, variabilní symbol 8992665019, konstantní symbol 3558, a to na základě faktury vystavené vždy pro příslušné pojistné období. Lhůta splatnosti je minimálně 30 dnů ode dne doručení pojistníkovi. Případně-li poslední den splatnosti na sobotu nebo na den pracovního klidu, posouvá se splatnost faktury na nejbližší následující pracovní den.

V případě, že bude pojistitelem využita možnost zasílat faktury (daňové doklady) elektronickou poštou, budou zasílány v PDF formátu z e-mailové adresy pověřeného pracovníka pojistitele na e-mailovou adresu pojistníka [faktury@ceskatelevize.cz](mailto:faktury@ceskatelevize.cz).

Za den doručení faktury (daňového dokladu) pojistníkovi se považuje den doručení na e-mailovou adresu pojistníka, což je zároveň považováno za souhlas využitím této formy komunikace. Stejný způsob elektronického doručení se použije i v případě, nebude-li faktura obsahovat stanovené náležitosti nebo v ní nebudou správně uvedeny údaje a také v případě zasilání opravných daňových dokladů.

Faktura musí mít náležitosti dle příslušných právních předpisů, zejména zákona č. 235/2004 Sb., o DPH a § 435 občanského zákoníku v platném znění. Nebude-li faktura obsahovat uvedené náležitosti, je pojistník oprávněn fakturu neprodleně vrátit pojistiteli k opravě nebo doplnění, aniž se tak dostane do prodlení s její splatností. Lhůta splatnosti počne běžet znovu od opětovného doručení opravené nebo doplněné faktury pojistníkovi.

6.2.4. Nebude-li některá splátka pojistného uhrazena řádně a včas, stává se bez dalšího prvním dnem prodlení s její úhradou splatným celé pojistné za pojistné období.



- 6.2.5. Dlužné pojistné má povinnost hradit pojistník na účet pojistitele uvedený v upomínce.
- 6.2.6. Ujednává se, že nad rámec sjednaného pojistného nebudou účtovány poplatky za služby související se sjednaným pojištěním.

### 6.3. UJEDNÁNÍ O BONIFIKACI

6.3.1.

[REDACTED]	
[REDACTED]	[REDACTED]
[REDACTED]	[REDACTED]

6.3.2.

[REDACTED]

6.3.3.

[REDACTED]

6.3.4.

[REDACTED]

6.3.5.

[REDACTED]

### 6.4. OBECNÁ PRAVIDLA LIKVIDACE POJISTNÝCH UDÁLOSTÍ

Obecná pravidla likvidace pojistných událostí vyplývajících z této smlouvy, na kterých se obě strany dohodly, jsou popsána v Příloze č. 2 této smlouvy – „Ujednání k postupu při hlášení a likvidaci škodných událostí“.

## 7. ZÁVĚREČNÁ USTANOVENÍ

- 7.1. Pojistník potvrzuje, že je seznámen s podmínkami zpracování osobních a dalších (identifikačních, adresních, komunikačních) údajů uvedenými v článku 9 VPPMO-P a se zpracováním v uvedeném rozsahu vyslovuje souhlas. Pojistník dále prohlašuje, že je seznámen a souhlasí se zmocněním a zproštěním mlčenlivosti dle článku 9 VPPMO-P.
- 7.2. Odpovědi pojistníka na dotazy pojistitele a údaje jím uvedené u tohoto pojištění, se považují za odpovědi na otázky týkající se podstatných skutečností rozhodných pro ohodnocení pojistného rizika. Pojistník svým podpisem potvrzuje jejich úplnost a pravdivost.
- 7.3. Pojistník dále prohlašuje, že se s pojistnými podmínkami seznámil a podpisem této smlouvy je přijímá.
- 7.4. Pojistník prohlašuje a svým podpisem stvrzuje, že se seznámil s informacemi o pojištění a převzal tyto dokumenty:  
- pojistné podmínky dle bodu 1.2. pojistné smlouvy



- 7.5. Změny pojistné smlouvy budou platné pouze na základě číslovaných, písemných a oboustranně odsouhlasených dodatků, podepsaných oprávněnými zástupci obou smluvních stran, a to jak změny formálního charakteru, tak změny v seznamech, předmětech či rozsahu pojištění.
- 7.6. Pojistitel se zavazuje, že nepostoupí své pohledávky a závazky včetně jejich příslušenství plynoucí z této pojistné smlouvy třetím stranám bez předchozího souhlasu pojistníka.
- 7.7. V souladu s Čl. 1 bod 3 VPPMO-P se ujednává ustanovení o závaznosti dokumentů.  
Závaznost dokumentů je vždy v tomto pořadí:
1. Pojistná smlouva
  2. Pojistné podmínky VPPMO-P, DPPSP-P, DPPMP-P, DPPEZ-P, doložka Terorismus
- V případě rozporu mezi pojistnou smlouvou a pojistnými podmínkami VPPMO-P, DPPSP-P, DPPMP-P, DPPEZ-P platí pojistná smlouva.
- 7.8. Pojistitel se zavazuje, že při zpracování osobních údajů v souvislosti s plněním pojistné smlouvy bude dodržovat veškeré povinnosti správce vyplývající z platných právních předpisů, zejména z nařízení Evropského parlamentu a rady (EU) 2016/679, o ochraně fyzických osob v souvislosti se zpracováním osobních údajů a o volném pohybu těchto údajů a o zrušení směrnice 95/46/ES (obecné nařízení o ochraně osobních údajů), ze zákona č. 101/2000 Sb., o ochraně osobních údajů a o změně některých zákonů, a z právních předpisů, které tento zákon v budoucnu změní nebo nahradí. V případě nesplnění výše uvedených závazků je pojistník oprávněn požadovat po pojistiteli uhrazení smluvní pokuty ve výši 50 000,- Kč za každý případ porušení. Uplatnění nároku na uhrazení smluvní pokuty nemá vliv na nárok pojistníka na náhradu újmy způsobené nesplněním výše uvedených závazků pojistitele.
- 7.9. Práva a povinnosti z pojištění se řídí právním řádem České republiky, zejména zákonem č. 89/2012 Sb., VPPMO-P a touto pojistnou smlouvou.  
Případné spory z pojistných smluv budou rozhodovány obecnými věcně a místně příslušnými soudy České republiky.
- 7.10. Ujednává se, že pojistná smlouva nabývá platnosti dnem podpisu oběma smluvními stranami. Účinnosti pak smlouva nabývá dnem jejího uveřejnění podle zákona č. 340/2015 Sb., o zvláštních podmínkách účinnosti některých smluv, uveřejňování těchto smluv a o registru smluv (zákon o registru smluv), ve znění pozdějších předpisů, nejdříve však smlouva nabývá účinnosti dnem 1.1.2019. Uveřejnění v registru smluv provede pojistník. Pojistník uvádí, že ve smlouvách zvýrazní žlutou barvou informace, které budou před zveřejněním smlouvy v registru smluv znečitelněny v souladu se zákonem č. 340/2015 Sb., o registru smluv. Znění smlouvy bude zveřejněno na profilu pojistníka.
- 7.11. Tato pojistná smlouva je vyhotovena v šesti stejnopisech, z nichž tři obdrží pojistník, jeden pojišťovací zprostředkovatel a dva pojistitel.

## 8. PŘÍLOHY

Pojistné podmínky dle rozsahu pojistné smlouvy

Ujednání k postupu při hlášení a likvidaci škodných událostí (Příloha č. 2)

Doložka Terorismus

V Praze dne 14 -12- 2018 .....

Česká televize  
Petr Dvořák, generální ředitel

V Praze dne 13.12.2018

Česká pojišťovna a.s.

útvár korporátního a průmyslového pojištění

ČESKÁ POJIŠŤOVNA a.s.  
centrála 258

Česká pojišťovna a.s.

útvár korporátního a průmyslového pojištění