



Pojistná smlouva číslo: 0022793739

Česká podnikatelská pojišťovna, a.s., Vienna Insurance Group

Sídlo: Praha 8, Pobřežní 665/23, PSČ 186 00

Zastoupena: na základě zmocnění níže podepsanými osobami

IČ: 63998530

Zápis v obchodním rejstříku: Městský soud v Praze, oddíl B, vložka 3433

dále jen pojistitel

a

Ministerstvo vnitra

Sídlo: Praha 7, Nad štolou 936/3, PSČ 170 34

Zastoupena: ředitelem správy logistického zabezpečení

IČ: 00007064

Právní forma: 325 organizační složka státu

Bankovní spojení: Česká národní banka, 5504881/0710

Korespondenční adresa: Policejní prezidium ČR, P.O.BOX 6, 150 05 Praha 5

Kontaktní osoba

dále jen pojistník

(společně též „smluvní strany“)

uzavírají

podle zákona č. 89/2012 Sb., občanský zákoník, v platném znění tuto pojistnou smlouvu, která spolu s pojistnými podmínkami pojistitele a přílohami tvoří nedílný celek.

Vypracoval (pečovatel):

Správa pojistné smlouvy:

ÚPR 8890000102

Článek I. **Úvodní ustanovení**

1. Členský stát sídla pojistitele: Česká republika
2. Pojistník sjednává tuto pojistnou smlouvu s pojistitelem ve svůj prospěch, tzn. je zároveň pojištěným.
3. Předmět podnikání nebo činnosti pojištěného ke dni uzavření této pojistné smlouvy je uveden v příložené kopii výpisu z Administrativního registru ekonomických subjektů vedeným Ministerstvem financí ČR, který tvoří přílohu č. 1 pojistné smlouvy.
4. Pojištění se řídí Všeobecnými pojistnými podmínkami (dále jen VPP), Doplnkovými pojistnými podmínkami (dále jen DPP), Zvláštními pojistnými podmínkami (dále jen ZPP) uvedenými v čl. II pojistné smlouvy a dále ujednáními sjednanými v pojistné smlouvě. VPP, DPP a ZPP tvoří přílohu č. 2 pojistné smlouvy.
5. Pokud není v pojistné smlouvě dále uvedeno jinak, pojistná hodnota majetku včetně cizích věcí, které pojištěný oprávněně užívá, se stanovuje v souladu s čl. 3 bodem 2 písm. a) VPPM 1/16 jako nová cena.
6. Oprávněná osoba: pojištěný nebo jiná osoba, které v důsledku pojistné události vznikne právo na pojistné plnění podle příslušných VPP, DPP či ZPP.
7. Místo pojištění: není-li dále v pojistné smlouvě ujednáno jinak, pojištění se vztahuje na následující místa pojištění:
 - a) území Evropy
8. Pojistné částky a limity plnění byly stanoveny pojistníkem.
9. Sjednané pojištění je pojištěním škodovým.
10. Pro případ, že se na pojistníka při uzavírání smluv vztahuje zákon č. 340/2015 Sb. v platném znění, se smluvní strany dohodly, že pokud tato Smlouva podléhá povinnosti uveřejnění podle zákona č. 340/2015 Sb., o zvláštních podmínkách účinnosti některých smluv, uveřejňování těchto smluv a o registru smluv (zákon o registru smluv), je tuto Smlouvu povinen uveřejnit pojistník, a to ve lhůtě a způsobem stanoveným tímto zákonem. Pojistník je dále povinen při registraci smlouvy zadat do příslušného formuláře datovou schránku 3v8dkek tak, aby mohl být pojišťitel informován správcem registru smluv o zadání smlouvy do tohoto registru. Pojistník je rovněž povinen při zaslání smlouvy správci registru smluv zajistit, aby byly ze zveřejňovaného znění Smlouvy odstraněny veškeré informace, které se dle zákona č. 106/1999 Sb., o svobodném přístupu k informacím, nezveřejňují.

Smluvní strany se dále dohodly, že ode dne nabytí účinnosti smlouvy jejím zveřejněním v registru se účinky pojištění, včetně práv a povinností z něj vyplývajících, vztahují i na období od data uvedeného jako počátek pojištění (resp. od data uvedeného jako počátek změn provedených dodatkem, jde-li o účinky dodatku) do budoucna.

Článek II. **Pojistná nebezpečí, předměty pojištění, pojistné částky, limity plnění a spoluúčasti**

1. ALL-RISKOVÉ POJIŠTĚNÍ STROJŮ A ELEKTRONIKY

Je upraveno: VPP pro pojištění majetku VPPM 1/16 (dále jen VPPM 1/16)
DPP pro pojištění věci proti všem nebezpečím DPPAR MP 1/16 (dále jen DPPAR MP 1/16)
Limity plnění a způsoby zabezpečení pro all-riskové pojištění strojů a elektroniky, které tvoří přílohu této pojistné smlouvy.

Pojištění se sjednává v rozsahu:

Pojištění se sjednává proti všem nebezpečím v rozsahu bodu 1 článku 3 DPPAR MP 1/16.

Pojištění se dále sjednává v rozsahu bodu 2 článku 3 DPPAR MP 1/16 (odcizení pojištěné věci krádeží vloupáním nebo loupežným přepadením a vandalismus. Pojištěné předměty budou proti odcizení zabezpečeny dle přílohy „limity plnění a způsoby zabezpečení pro all-riskové pojištění strojů a elektroniky“, není-li dále uvedeno jinak.

Pojištění níže specifikovaných strojů a elektroniky se vztahuje na pojistná nebezpečí uvedená v čl. 5 bodě 4 písm. a) až h) DPPAR MP 1/16 dále jen strojní a elektronická pojistná nebezpečí. Z těchto pojistných nebezpečí však pojišťitel poskytne pojistné plnění na pojištěné elektronice pouze do stáří 5 let, na pojištěném mobilním stroji do stáří 8 let a na pojištěném stacionárním stroji do stáří 20 let vždy od prokazatelného data výroby nebo prvního uvedení do provozu nebo generální opravy či rekonstrukce celého stroje nebo zařízení.

Pojištění mobilních strojů se odchýlně od DPP AR MP 1/16 čl. 5 bod 1 písm. l) vztahuje na škody způsobené zvířaty.

1.1. Sjednává se pojištění souboru vlastní mobilní elektroniky pevně instalované ve vozidle Mercedes Benz Sprinter

**Specifikace elektroniky:**

Dle seznamu, který tvoří přílohu č. 4 pojistné smlouvy.

| | |
|---------------------------------------|--|
| Místo pojištění: | Území Evropské unie, Evropského hospodářského prostoru a dále na území Švýcarské konfederace |
| Celková pojistná částka činí: | 5.509.130,- Kč |
| Pojištění se sjednává se spoluúčastí: | 5% min. však 5.000,- Kč |

Elektronika je řádně vedena v účetní evidenci pojištěného.

Elektronika je v dobrém technickém stavu a provozuschopná.

Článek III. Výklad pojmů

Vedle pojmů, jejichž výklad je uveden ve VPP, DPP a ZPP se pro účely pojistné smlouvy rozumí:

Budovou stavba spojená se zemí pevným základem, převážně uzavřena obvodovými stěnami a střešními konstrukcemi, která je vhodná k pobytu osob, zvířat nebo k umístění věcí a poskytuje jim ochranu před působením vnějších vlivů.

Motorovým vozidlem osobní a nákladní motorové vozidlo s přidělenou RZ, jakož i návěsy a přívěsy k těmto vozidlům s přidělenou RZ.

Nepřímým úderem blesku poškození úderem blesku bez viditelných destruktivních účinků na pojištěnou věc, které vzniklo v důsledku zkratu nebo přepětí v elektrorozvodné či komunikační síti.

Stavební součástí budovy nebo stavby věc, která k ní podle povahy patří a nemůže být oddělena bez toho, aby se tím budova nebo stavba znehodnotila. Zpravidla jde o věc, která je k budově nebo stavbě pevně připojena (např. vestavěný nábytek, obklady stěn a stropů, příčky, instalace, malby stěn, tapety).

Ročním limitem plnění horní hranice pojistného plnění pojistitele pro jednu a všechny pojistné události nastalé v průběhu pojistného roku.

Specifikovaným místem pojištění takové místo, které je v pojistné smlouvě popsáno způsobem umožňujícím jeho přesné určení, zpravidla uvedením obce, ulice a čísla popisného/orientačního, popř. PSČ nebo uvedením katastrálního území a parcelního čísla.

Škodním průběhem poměr mezi vyplaceným pojistným plněním (vč. rezervy na škody vzniklé, nahlášené, ale v době poskytnutí bonifikace nevyplacené) sníženým o uhrazené regresy a přijatým pojistným, přičemž vyplacené pojistné plnění i přijaté pojistné jsou vztahovány k roku účinnosti příslušné pojistné smlouvy. U víceletých pojistných smluv se vyplacené pojistné plnění i přijaté pojistné započítává postupně do příslušných pojistných let, přičemž hranicí mezi jednotlivými roky je datum výročí účinnosti pojistné smlouvy. Rozhodující pro přiřazení vyplaceného plnění do jednotlivých pojistných let (upisovacích roků) je datum vzniku pojistné události. U pojistných smluv sjednaných na dobu kratší jednoho roku je vyplacené pojistné plnění i přijaté pojistné vztahováno ke sjednané době pojištění.

Věcí movitou věc, která je zpravidla svou podstatou přizpůsobena k běžnému přemísťování z místa na místo, za věc movitou se však pro účely pojištění majetku nepovažují:

- o cennosti, ceniny, věci zvláštní hodnoty,
- o písemnosti, dokumenty, prototypy, neprodejné výstavní exponáty, vzorky,
- o výbušniny,
- o motorová a přípojná vozidla s přidělenou RZ,
- o zásoby.

Za **zásoby**, není-li v pojistné smlouvě výslovně uvedeno jinak, se pro účely pojištění majetku nepovažují:

- o cennosti, ceniny, věci zvláštní hodnoty,
- o písemnosti, dokumenty, nosiče dat, prototypy, neprodejné výstavní exponáty, vzorky,
- o výbušniny.

Pojistným rokem období jednoho kalendářního roku, který počíná běžet dnem počátku pojištění.

Provozeroschopným stavem a nepoškozením věci ve smyslu DPP pro pojištění majetku se rozumí stav věci, který významně nesnižuje její užitnou hodnotu a nebrání využití pojištěné věci k jejímu hlavnímu účelu.

Sublimitem plnění horní hranice pojistného plnění pojistitele pro případy specifikované v pojistné smlouvě. Je uplatňován v rámci limitu plnění, ke kterému se vztahuje. Není-li v pojistné smlouvě výslovně uvedeno jinak, je sublimit

plnění sjednán jako roční tzn. jako horní hranice plnění pojistitele pro jednu a všechny pojistné události nastalé v průběhu pojistného roku.

Územní platností v pojištění odpovědnosti:

- o **Česká republika** - pojištění se vztahuje na újmu vzniklou na území České republiky, v případě soudního sporu musí být nárok uplatněn před českými soudy a podle platného právního řádu České republiky.
- o **Evropa** - pojištění se vztahuje na újmu vzniklou na území Evropy, v případě soudního sporu musí být nárok uplatněn před soudy státu, který je součástí Evropy, a podle platného právního řádu státu, který je součástí Evropy.
- o **Svět vyjma USA a Kanady** - pojištění se vztahuje na újmu vzniklou na území jakéhokoliv státu, vyjma USA a Kanady, v případě soudního sporu musí být nárok uplatněn před soudem země, kde újma vznikla, a podle platného právního řádu této země.
- o **Svět včetně USA a Kanady** - pojištění se vztahuje na újmu vzniklou na území jakéhokoliv státu včetně USA a Kanady, v případě soudního sporu musí být nárok uplatněn před soudem jakéhokoliv státu vyjma USA a Kanady a podle platného právního řádu jakéhokoliv státu vyjma USA a Kanady.

Článek IV.

Hlášení škodních událostí

Vznik škodní události nahlásí pojistník bez zbytečného odkladu na příslušném tiskopisu, dopisem nebo faxem na adresu:

Česká podnikatelská pojišťovna, a.s.,
Vienna Insurance Group
OLPU MO
P.O.BOX 28
664 42 Modřice



Článek V.

Plnění pojistitele

1. Vznikne-li právo na plnění z pojistné události, poskytne pojistitel plnění podle **VPP, DPP, ZPP** a ujednání uvedených v této pojistné smlouvě.
2. V případě plnění v cizí měně se pro přepočítání použije kursu oficiálně vyhlášeného ČNB ke dni vzniku pojistné události.
3. Má-li oprávněná osoba při provádění opravy nebo náhrady související s pojistnou událostí ze zákona nárok na odpočet DPH, poskytne pojistitel plnění bez DPH. V případech, kdy pojistník, resp. poškozený subjekt tento nárok nemá, poskytne pojistitel plnění včetně DPH.

4. **Ujednávají se následující limity pojistného plnění ze všech druhů pojištění, za všechny škody vzniklé z příčin:**


| Příčina | výše limitu plnění | druh limitu plnění |
|---|---------------------------|---|
| povodeň a záplava | 5.509.130,- Kč | roční limit plnění |
| škody vzniklé na nespécifikovaných po právu užívaných místech pojištění mimo území České republiky z příčin povodeň a záplava | 1.000.000,- Kč | roční sublimit plnění (z ročního limitu plnění pro povodeň a záplavu) |
| vichřice, krupobití, zemětřesení | 5.509.130,- Kč | roční limit plnění |
| únik kapaliny z technických zařízení | 5.509.130,- Kč | roční limit plnění |

Článek VI.

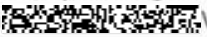
Výše a způsob placení pojistného

1. Roční pojistné činí:

| | |
|--|--------------------|
| 1. All-riskové pojištění strojů a elektroniky..... | 98.461,- Kč |
| Celkové roční pojistné činí..... | 98.461,- Kč |

2. Pojistné se považuje za zaplacené okamžikem připsání příslušné částky pojistného na účet pojistitele, je-li placena prostřednictvím peněžního ústavu.
3. Pojistné bude placeno prostřednictvím peněžního ústavu na účet pojistitele č.  pod variabilním symbolem 0022793739 (číslo pojistné smlouvy).

Pojistné za sjednanou dobu pojištění ve výši 98.461,- Kč je pojistným jednorázovým a je splatné na základě faktury.

4. Smluvní strany se dohodly na lhůtě splatnosti faktury v délce třicet (30) kalendářních dnů ode dne jejího převzetí kontaktní osobou pojistníka uvedenou v záhlaví této smlouvy. Faktura musí obsahovat náležitosti podle ust. § 29 zákona č. 235/2004 Sb., o dani z přidané hodnoty, ve znění pozdějších předpisů a náležitosti podle ust. § 435 občanského zákoníku. Kromě těchto náležitostí bude faktura obsahovat označení pojistitele, pojistníka a příjemce faktury (Policejní prezidium ČR, Správa logistického zabezpečení PP, Odbor nemovitého majetku, P.O. BOX 6, 150 05 Praha 5, kontaktní osoba:  v případě doručení faktury v období od 15. prosince daného roku do 28. února následujícího roku se lhůta splatnosti dohodou smluvních stran prodlužuje na šedesát (60) kalendářních dnů. Nebude-li faktura doručena na adresu příjemce faktury, neběží lhůta splatnosti a objednatel není v prodlení s placením.

Článek VII.

Závěrečná ustanovení

1. Pojistná doba

Pojištění se sjednává na dobu určitou

Pojištění vzniká dne: 1.12.2018.

Pojištění se sjednává do: 5.12.2019.

Změnu doby trvání pojistné smlouvy lze po vzájemné dohodě smluvních stran prodloužit jen písemným dodatkem pojistné smlouvy.

2. Právní vztahy vzniklé z pojištění dle této pojistné smlouvy se řídí českými právními předpisy a případné spory z těchto právních vztahů vzniklé rozhodují české soudy.
3. Tato smlouva nabývá platnosti dnem jejího uzavření a účinnosti dnem uveřejnění v registru smluv dle zákona č. 340/2015 Sb., o zvláštních podmínkách účinnosti některých smluv, uveřejňování těchto smluv a o registru smluv, ve znění pozdějších předpisů.
4. Pojistná smlouva byla vypracována ve 2 stejnopisech, pojistník obdržel 1 vyhotovení a pojistitel si ponechá 1 vyhotovení. Tato pojistná smlouva obsahuje 7 stran a 4 přílohy.
5. Součástí pojistné smlouvy jsou příslušné pojistné podmínky uvedené v pojistné smlouvě a Přehled poplatků. Aktuální podoba Přehledu poplatků je k dispozici na webových stránkách pojistitele nebo na libovolné pobočce pojistitele.
6. Pojistník potvrzuje, že před uzavřením pojistné smlouvy převzal v listinné nebo, s jeho souhlasem, v jiné textové podobě (na trvalém nosiči dat) veškeré součásti pojistné smlouvy a seznámil se s nimi.
Pojistník si je vědom, že tyto dokumenty tvoří nedílnou součást pojistné smlouvy a upravují rozsah pojištění, jeho omezení (včetně výluk), práva a povinnosti účastníků pojištění a následky jejich porušení a další podmínky pojištění a pojistník je jimi vázán stejně jako pojistnou smlouvou.
7. Pojistník prohlašuje, že má pojistný zájem na pojištění pojištěného, pokud je osobou od něj odlišnou a je schopen to kdykoliv prokázat.
8. Pojistník prohlašuje, že rozsah pojištění sjednaný v pojistné smlouvě si zvolil sám. Pokud se tento rozsah liší od zjištěných potřeb pojistníka před uzavřením pojistné smlouvy, pak je tato skutečnost výsledkem optimalizace pojistných nebezpečí a výše pojistného, se kterou pojistník souhlasí a je s ní srozuměn.

9. Odchylně od článku 15 VPPM 1/16 se ujednává, že zpracování osobních údajů se řídí dokumentem **Informace o zpracování osobních údajů v neživotním pojištění** a následujícím oddílem:

ZPRACOVÁNÍ OSOBNÍCH ÚDAJŮ

V následující části jsou uvedeny základní informace o zpracování Vašich osobních údajů. Tyto informace se na Vás uplatní, pokud jste fyzickou osobou, a to s výjimkou ustanovení 2., které se na Vás uplatní i pokud jste právnickou osobou. Více informací, včetně způsobu odvolání souhlasu, možnosti podání námítky v případě zpracování na základě oprávněného zájmu, práva na přístup a dalších práv, naleznete v dokumentu Informace o zpracování osobních údajů v neživotním pojištění, který tvoří přílohu č. 3 této pojistné smlouvy a je také trvale dostupný na webové stránce www.cpp.cz v sekci „O SPOLEČNOSTI“.

1. INFORMACE O ZPRACOVÁNÍ OSOBNÍCH ÚDAJŮ BEZ VAŠEHO SOUHLASU

Zpracování na základě plnění smlouvy a oprávněných zájmů pojistitele

Pojistník bere na vědomí, že jeho identifikační a kontaktní údaje, údaje pro ocenění rizika při vstupu do pojištění a údaje o využívání služeb zpracovává pojistitel:

- pro účely *kalkulace, návrhu a uzavření pojistné smlouvy, posouzení přijatelnosti do pojištění, správy a ukončení pojistné smlouvy a likvidace pojistných událostí*, když v těchto případech jde o zpracování nezbytné pro **plnění smlouvy**, a
- pro účely *zajištění řádného nastavení a plnění smluvních vztahů s pojistníkem, zajištění a soupojištění, statistiky a cenotvorby produktů, ochrany právních nároků pojistitele a prevence a odhalování pojistných podvodů a jiných protiprávních jednání*, když v těchto případech jde o zpracování založené na základě **oprávněných zájmů** pojistitele. Proti takovému zpracování máte právo kdykoli podat námítku, která může být uplatněna způsobem uvedeným v Informacích o zpracování osobních údajů v neživotním pojištění.

Zpracování pro účely plnění zákonné povinnosti

Pojistník bere na vědomí, že jeho identifikační a kontaktní údaje a údaje pro ocenění rizika při vstupu do pojištění pojistitel dále zpracovává ke **splnění své zákonné povinnosti** vyplývající zejména ze zákona upravujícího distribuci pojištění a zákona č. 69/2006 Sb., o provádění mezinárodních sankcí.

Zpracování pro účely přímého marketingu

Pojistník bere na vědomí, že jeho identifikační a kontaktní údaje a údaje o využívání služeb může pojistitel také zpracovávat na základě jeho **oprávněného zájmu** pro účely *zasílání svých reklamních sdělení a nabízení svých služeb*; nabídku od pojistitele můžete dostat elektronicky (zejména SMSkou, e-mailem, přes sociální sítě nebo telefonicky) nebo klasickým dopisem či osobně od zaměstnanců pojistitele.

Proti takovému zpracování máte jako pojistník právo kdykoli podat námítku. Pokud si nepřejete, aby Vás pojistitel oslovoval s jakýmkoli nabídkami, zaškrtněte prosím toto pole: .

2. POVINNOST POJISTNÍKA INFORMOVAT TŘETÍ OSOBY

Pojistník se zavazuje informovat každého pojištěného, jenž je osobou odlišnou od pojistníka, a případně další osoby, které uvedl v pojistné smlouvě, o zpracování jejich osobních údajů.

3. INFORMACE O ZPRACOVÁNÍ OSOBNÍCH ÚDAJŮ ZÁSTUPCE POJISTNÍKA

Zástupce právnické osoby, zákonný zástupce nebo jiná osoba oprávněná zastupovat pojistníka bere na vědomí, že její identifikační a kontaktní údaje pojistitel zpracovává na základě **oprávněného zájmu** pro účely *kalkulace, návrhu a uzavření pojistné smlouvy, správy a ukončení pojistné smlouvy, likvidace pojistných událostí, zajištění a soupojištění, ochrany právních nároků pojistitele a prevence a odhalování pojistných podvodů a jiných protiprávních jednání*. Proti takovému zpracování má taková osoba právo kdykoli podat námítku, která může být uplatněna způsobem uvedeným v Informacích o zpracování osobních údajů v neživotním pojištění.

Zpracování pro účely plnění zákonné povinnosti

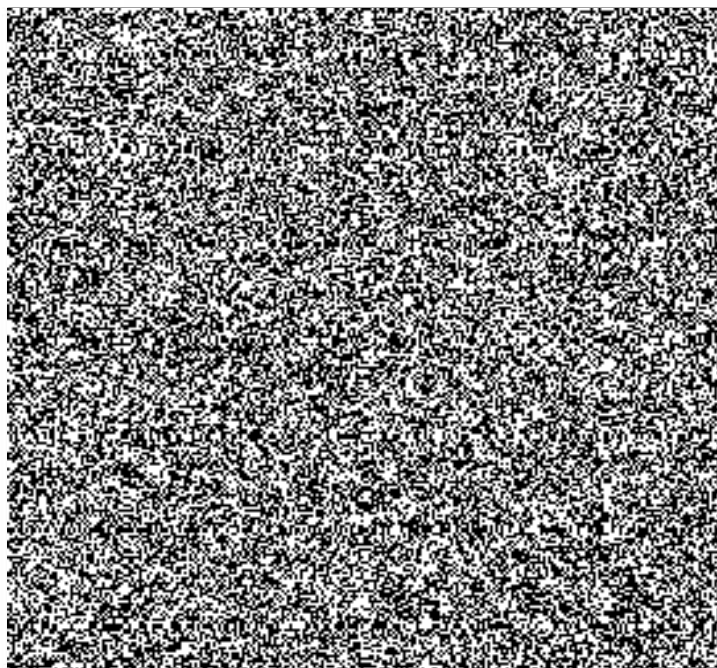
Zástupce právnické osoby, zákonný zástupce nebo jiná osoba oprávněná zastupovat pojistníka bere na vědomí, že identifikační a kontaktní údaje pojistitel dále zpracovává ke **splnění své zákonné povinnosti** vyplývající zejména ze zákona upravujícího distribuci pojištění a zákona č. 69/2006 Sb., o provádění mezinárodních sankcí.

Podpisem pojistné smlouvy potvrzujete, že jste se důkladně seznámil se smyslem a obsahem souhlasu se zpracováním osobních údajů a že jste se před jejich udělením seznámil s dokumentem Informace o zpracování

osobních údajů v neživotním pojištění, zejména s bližší identifikací dalších správců, rozsahem zpracovávaných údajů, právními základy (důvody), účely a dobou zpracování osobních údajů, způsobem odvolání souhlasu a právy, která Vám v této souvislosti náleží.

10. Přílohy pojistné smlouvy:

1. Kopie listiny dokládající předmět podnikání nebo činnosti pojištěného
2. VPP, DPP a ZPP dle textu pojistné smlouvy
3. Informace o zpracování osobních údajů v neživotním pojištění
4. Seznam elektronických zařízení
5. Zmocnění osob zastupující pojistitele



V Praze dne 16.11.2018

V Praze dne 5. 12. 2018