

POJISTNÁ SMLOUVA

Pojištění podnikatele a právnických osob číslo 20885000-49

TC9911000961A

SMLUVNÍ STRANY**Pojišťovna**

Česká pojišťovna a.s., Spálená 75/16, Nové Město, 110 00 Praha 1, Česká republika, IČO: 45272956, DIČ: CZ699001273, zapsaná v obchodním rejstříku u Městského soudu v Praze, spisová značka B 1464

Pojistník

Název: Mateřská škola Jaroměř, Lužická 321
 IČO: 71008063
 Adresa: Lužická 321, 551 01 Jaroměř 1, ČESKÁ REPUBLIKA
 Plátce DPH: NE

Korespondenční adresa je shodná s adresou pojistníka.

Pojištěný

Pojištěný je shodný s pojistníkem, pokud není dále u jednotlivých pojištění uvedeno jinak.


Správce pojistné smlouvy

Tuto pojistnou smlouvu má ve správě Monika ROHLENOVÁ, 
 e-mail: 

I. POJISTNÁ DOBA

Pojištění se sjednává na dobu od **00:00 hod.** dne **1. 1. 2019** do konce pojistného roku ve smyslu ujednání této pojistné smlouvy. Tato pojistná smlouva se sjednává s **automatickou prolongací**. Datum obnovy je stanoven na **1. 1.** každého kalendářního roku.

II. PŘEHLED POJIŠTĚNÍ

Poř. č.	Název pojištění	Datum účinnosti	Pojistné*
1	Pojištění staveb	1. 1. 2019	 65 087 Kč
2	Živelní pojištění movitých věcí	1. 1. 2019	
3	Pojištění movitých věcí pro případ krádeže a loupeže	1. 1. 2019	
4	Pojištění obecné odpovědnosti	1. 1. 2019	
Celkové roční pojistné			

* Pojistné po zaokrouhlení, slevách / přírážkách dle Vyúčtování pojistného.

III. ROZSAH POJIŠTĚNÍ**A. POJIŠTĚNÍ MAJETKU**

Pojištění majetku se řídí Všeobecnými pojistnými podmínkami pro pojištění majetku a odpovědnosti VPPMO-P-01/2018 (dále jen VPPMO-P). Není-li dále ujednáno jinak, ujednává se, že pokud pojistná částka není nižší o více jak 15 procent než částka ocpovídající pojistné hodnotě pojištěné věci nebo souboru věcí, pojistitel pro toto pojištění neuplatní podpojištění.

Ujednává se, že pojistná plnění vyplacená ze všech pojistných událostí nastalých na jednom místě pojištění v průběhu jednoho pojistného roku nebo v době určité, na kterou bylo pojištění sjednáno, jsou pro pojištění majetku omezena za škody vzniklé z příčiny pojistného nebezpečí záplava nebo povodeň v úhrnu částkou 10 miliónů Kč.

Kód produktu: MPN02 / 1

1. POJIŠTĚNÍ STAVEB

Pojištění se řídí VPPMO-P a Doplňkovými pojistnými podmínkami pro pojištění staveb DPPSP-P-01/2018 (dále jen DPPSP-P).

1.1. Odpovědi pojistníka na dotazy pojišťovny

Je některá z pojišťovaných staveb, či jejich součástí poškozena, zničena, ztracena nebo není řádně udržována? NE

Bylo některé z pojišťovaných míst pojištění postiženo povodní nebo záplavou více než 1x v posledních 10 letech? NE



Kolikrát v období posledních pěti let byly pojišťované stavby postiženy jinými nebezpečími než povodní nebo záplavou? 0
 Nachází se na místě pojištění více staveb stejného druhu (např. skladové haly, garáže, dílny) nebo nepojišťované stavby? NE
 Je některá z pojišťovaných budov v rekonstrukci nebo ve výstavbě? NE

1.2. Předmět pojištění

Pojištění pod jednotlivými položkami (pol. č.) se sjednává pro pojištění nebezpečí uvedená v článku 2 bodu 1 písm. a) až i) DPPSP-P, tj.:

- požár, výbuch, přímý úder blesku, pád letadla, případně jeho části nebo nákladu;
- povodeň nebo záplava; vichřice nebo krupobití; sesouvání půdy, zřícení skal nebo zemin, sesouvání nebo zřícení sněhových lavin; pád stromů, stožárů nebo jiných předmětů; tíha sněhu nebo námrazy; zemětřesení; voda vytékající z vodovodních zařízení; zamrzání vody ve vodovodním potrubí.

Ujednává se, že pojistné plnění za škodu vzniklou z příčiny pojištěného nebezpečí záplava nebo povodeň je z jedné pojistné události omezeno limitem plnění, který je stanoven ve výši 30 % ze součtu pojistných částek sjednaných pro jednotlivé položky a pojistné plnění za pojištěnou věc nebo soubor věcí nesmí přesáhnout pojistnou částku nebo limit plnění sjednaný pro tuto věc nebo soubor věcí.

1.3. Spoluúčast

Pojištění se sjednává se spoluúčastí

Pro pojištění nebezpečí záplava nebo povodeň se sjednává spoluúčast

1 000 Kč
10 %, min. však 1 000 Kč

Pol. č.	Specifikace předmětu pojištění	Počet nadzem. podlaží*	Pojistná částka v Kč	Pojistné
N01	Cizí budovy mateřských škol dle přílohy č.1 této smlouvy včetně přístaveb, přístřešků, EZS, kamerového systému, domovního zvonkového systému, anténního systému, klimatizace, vzduchotechniky a dalších stavebních součástí včetně oplocení a drobných staveb	3		
N02	Dřevěné prvky v zahradách, prolezačky, zahradní prvky umístěné v zahradách na hraní pro děti, dřevěné terasy a další hrací venkovní prvky dle aktuálního seznamu v inventáři pojištěného	1		

* Přizemí je první nadzemní podlaží.

Pojištění (připojištění) nákladů

Pol. č.	Specifikace pojišťovaných nákladů	Limit 1. rizika v Kč	Pojistné
N95	Soubor skel výloh a skel vstupních dveří navazujících (i nepřímě) na výlohy, včetně nalepených fólií, nápisů a nalepených čidel elektrické zabezpečovací signalizace na těchto skelích. Pojištění se sjednává také v rozsahu doložky V1, která je uvečena ve zvláštním ujednání tohoto pojištění.		

Připojištění pojistných nebezpečí

Ujednává se, že každý dá se uvedený limit MRP se sjednává v souhrnu pro všechny předměty pojištění sjednané v tomto pojištění. Pojistné plnění za předmět pojištění nebo soubor nesmí současně přesáhnout pojistnou částku sjednanou pro tento předmět nebo soubor.

Pojistné nebezpečí	Limit MRP v Kč	Pojistné
Odcizení krádeží vloupáním nebo loupeží - článek 2 bod 1 písm. k) DPPSP-P		
Úmyslné poškození nebo úmyslné zničení - článek 2 bod 1 písm. j) DPPSP-P		

1.4. Pojistné

Roční pojistné celkem
Obchodní sleva 50,00 %, tj.

Roční pojistné po slevě a zaokrouhlení



1.5. Místo pojištění

Poř. č.	Pol. č.	Místo pojištění
1	N01, N02, N95	katastrální území JAROMĚŘ 657336, JAROMĚŘ
2	N01, N02, N95	katastrální území JAROMĚŘ JOSEFOV 657425, JAROMĚŘ



1.6. Zvláštní ujednání

1.6.1. Doložka V1 – Pojištění součástí staveb pro případ poškození nebo zničení věci jakoukoliv událostí – platí pouze pro pol. č. N95

Odchylně od článku 2 DPČSP-P se pojištění sjednává pro případ poškození nebo zničení pojištěné věci jakoukoliv událostí, která nastane nečekaně a náhle a není dále vyloučena. Z pojištění nevzniká právo na plnění za:

- škody způsobené bezprostředním následkem koroze, eroze, oxidace, jakýmkoliv znečištěním nebo rytím;
- poškození nebo zničení pojištěné věci vzniklé při dopravě, přemístování, demontáži, montáži a při její opravě;
- škody způsobené bezprostředním následkem opotřebení, trvalého vlivu provozu, postupného stárnutí s tím, že v případě pojištění neonových trubíc a obdobných věcí se za škody vzniklé postupným stárnutím považuje také vyprchání plynové náplně. Plynová náplň se pro účely tohoto pojištění považuje za vyprchanou po třech letech od data výroby pojištěné věci;
- odcizení, ztrátu nebo jiné pohřešování.

1.6.2. Náraz dopravního prostředku

Ujednává se, že pojištění sjednává i pro případ poškození nebo zničení předmětu pojištění nárazem vozidla. Vozidlem se rozumí silniční (motorové nebo nemotorové), zvláštní, přípojné nebo historické vozidlo ve smyslu příslušných platných předpisů nebo kolejové vozidlo, nebylo-li toto vozidlo v době nárazu řízeno nebo provozováno pojištěným, pojistníkem nebo oprávněnou osobou.

Ujednává se, že pojištění pojistného nebezpečí náraz dopravního prostředku se nevztahuje na elektronicky řízené, ovládané nebo elektricky či jinak poháněné vjezdové nebo vstupní brány, závory, vrata, dveře, komponenty parkovacích systémů (např. výtahy, zakladače, parkovací automaty/hodiny), čerpacích stanic PHM (např. výdejní stojany, nádrže, kompresory, vysavače, myčky vozidel), reklamní nebo informační stojany a obdobná technická zařízení i kdyby byla stavebními součástmi nebo příslušenstvím pojištěné stavby.

1.6.3. Aerodynamický třesk

Ujednává se, že pojištění se sjednává i pro případ poškození nebo zničení pojistným nebezpečím aerodynamický třesk. Aerodynamickým třeskem se rozumí rázová tlaková vlna, která vznikla překročením rychlosti zvuku (zvukové bariéry) letícím letadlem.

1.6.4. Působení kouře

Ujednává se, že pojištění se vztahuje také na poškození působením kouře, který unikl náhle a neočekávaně ze spalovacího, topného, varného nebo sušicího zařízení nacházejícího se na místě pojištění, pokud kouř unikl mimo určené otvory. Pojištění se však nevztahuje na škody vzniklé dlouhodobým, postupným působením kouře.

1.6.5. Připojení škod přepětím, podpětím, indukci

Ujednává se, že pojištění se sjednává i pro případ poškození nebo zničení součástí pojištěné budovy (s výjimkou fotovoltaických panelů, jejich součástí a příslušenství) zkratem, podpětím nebo přepětím, které vzniklo v rozvodné síti, nebo indukci v souvislosti s úderem blesku. Dále se ujednává, že souhrnným maximálním ročním limitem plnění z pojištění staveb je částka ve výši 50.000,- Kč.

1.6.6. Pojištění budov, na kterých jsou prováděny stavební úpravy

Pojištění budov a hal (dále jen budovy) se vztahuje také na škody vzniklé v důsledku pojištěných pojistných nebezpečí na budovách, na kterých jsou prováděny stavební úpravy, včetně těch, k nimž je třeba stavební povolení. Pojištění se vztahuje také na budovy v rekonstrukci nebo ve výstavbě, pokud k těmto budovám přešlo nebezpečí škody na pojištěného, jakož i na věcech v takové budově umístěných (pokud jsou v této pojistné smlouvě pojištěny), a to vše za předpokladu, že ke škodě nedošlo bezprostředně v důsledku stavební montážní činnosti. Maximální limit plnění je pro toto pojištění sjednané ve výši 10% ze sjednané pojistné částky budov.

1.6.7. Vodné, stočné

Pojištění se sjednává pro případ ztráty vody způsobené nežádoucím a náhlým únikem vody z vodovodního zařízení v přímé souvislosti s nastalou pojistnou událostí z pojistného nebezpečí voda vytékající z vodovodních zařízení. Pojišťovna poskytne pojistné plnění za finanční újmu vzniklou ztrátou vody, kterou je pojištěný prokazatelně povinen uhradit třetí osobě. Ujednává se, že vyplacená pojistná plnění ze všech pojistných událostí nastalých v průběhu jednoho pojistného roku jsou v úhrnu omezeny částkou 30.000,- Kč.

1.6.8. Atmosférické srážky

Sjednává se pojištění náhleho a nepředvídatelného působení atmosférických srážek, které vnikly nebo prosáklly do pojištěné budovy a způsobily její poškození. Atmosférickými srážkami se pro účely tohoto pojištění rozumí voda z přívalového deště, z tajícího sněhu nebo ledu. Pojištění se však nevztahuje na škody způsobené v důsledku vniknutí srážkové vody do pojištěného prostoru nedostatečně uzavřenými okny, dveřmi nebo jinými otvory. Pojištění se dále nevztahuje na škody vzniklé v důsledku špatného technického stavu budovy (např. chybějící nebo poškozená střešní krytina, chybějící nebo nefunkční okno, dveře, resp. jiná otvorová výplň) nebo na škody vzniklé působením vlhkosti, hub a plísní nebo na škody vzniklé v souvislosti s tím, že na pojištěné budově byly prováděny stavební práce a také na škody vzniklé v důsledku zanedbané údržby pojištěné nemovitosti. Ujednává se, že vyplacená pojistná plnění ze všech pojistných událostí nastalých v průběhu jednoho pojistného roku jsou v úhrnu omezeny částkou 50.000,- Kč.

1.6.9. Pojištění skel

Ujednává se, že pojištění sjednané pod pol. č. N95 se vztahuje i na skla venkovních dveří a oken tvořících plášť pojištěné budovy.

1.6.10. Pojištění znečištění budovy

Ujednává se, že v případě sjednaného pojistného nebezpečí úmyslné poškození nebo úmyslné zničení se pojištění vztahuje také na případy úmyslného znečištění (sprejerství) pojištěných budov znečištěným pachatelem a pro tento případ je limit maximálního ročního plnění stanoven ve výši 50.000,- Kč.

Pro jednotlivé prvky v zahradách pojištěné pozemkové plochy NO2 se ujednává, že jsou pevně nerozebíratelným způsobem připevněny k zemi nebo jiné podložce a není možné je bez použití hrubého násilí demontovat nástroji jako šroubovák, kleště apod.

Dále se pro položku N02 ujednává, že se pojištění pojistného nebezpečí úmyslné poškození nebo úmyslné zničení nevztahuje na škody, které mají pouze estetický charakter a neomezují jejich provoz a dále na poškození, ke kterým došlo běžným užíváním těchto věcí.

Ujednává se, že pojistné plnění vyplacená z pojistných událostí nastalých v průběhu jednoho pojistného roku jsou v úhrnu za pojištění dle DPPMP-P a DPPSP-P omezena částkou 10.000.000,- Kč celkem za škody způsobené pojistnými nebezpečími záplava a povodeň; 10.000.000,- Kč celkem za škody způsobené pojistnými nebezpečími vichřice a krupobití, pád stromů, stožárů nebo jiných předmětů, tíha sněhu nebo námrazy, sesouvání půdy, zřícení skal nebo zemin a sesouvání nebo zřícení sněhových lavin a 10.000.000,-Kč za škody způsobené pojistným nebezpečím voda vytékající z vodovodních zařízení.

Kód produktu: MPM02 / 2

2. ŽIVELNÍ POJIŠTĚNÍ MOVITÝCH VĚCÍ

Pojištění se řídí VPPMO-P a Doplnkovými pojistnými podmínkami pro pojištění movitých věcí DPPMP-P-01/2018 (dále jen DPPMP-P).

2.1. Odpovědi pojistníka na dotazy pojišťovny

Je některý z předmětů pojištění, či jejich součástí poškozen, zničen, ztracen nebo není řádně udržován? NF
 Bylo některé z pojišťovaných míst pojištění postíženo povodní nebo záplavou více než 1x v posledních 10 letech? NE
 Kolikrát v období posledních pěti let byl předmět pojištění postíženo jiným nebezpečím než povodní nebo záplavou? 0

2.2. Předmět pojištění



Pojištění pod jednotlivými položkami (pol. č.) se sjednává pro pojistná nebezpečí uvedená v článku 2 bodu 1 písm. a) až h) DPPMP-P, tj.:

- požár, výbuch, přímý úder blesku, pád letadla, případně jeho části nebo nákladu;
- povodeň nebo záplava; vichřice nebo krupobití; sesouvání půdy, zřícení skal nebo zemin, sesouvání nebo zřícení sněhových lavin; pád stromů, stožárů nebo jiných předmětů; tíha sněhu nebo námrazy; zemětřesení; voda vytékající z vodovodních zařízení

Ujednává se, že pojistné plnění za škodu vzniklou z příčiny pojistného nebezpečí záplava nebo povodeň je z jedné pojistné události omezeno limitem plnění, který je stanoven ve výši 30 % ze součtu pojistných částek sjednaných pro jednotlivé položky a pojistné plnění za pojištěnou věc nebo soubor věcí nesmí přesáhnout pojistnou částku nebo limit plnění sjednaný pro tuto věc nebo soubor věcí.

2.3. Spoluúčast

Pojištění se sjednává se spoluúčastí 1 000 Kč
 Pro pojistné nebezpečí záplava nebo povodeň se sjednává spoluúčast 10 %, min. však 1 000 Kč

Pol. č.	Specifikace předmětu pojištění	Pojistná částka v Kč*	Pojistné
M01	Soubor vlastních strojů, zařízení a inventáře a soubor cizích věcí movitých po právu užívaných, kromě věcí uvedených v článku 4 DPPMP-P		
M02	Soubor platných tuzemských i cizozemských státovek, bankovek a oběžných mincí a soubor cenin (stravenky, kupony, jízdenky, známky, kolky, telef. karty apod.). Pojištění se sjednává jako pojištění prvního rizika.		

* Je-li sjednáno pojištění prvního rizika, je uvedena částka ve smyslu čl. 15 bodu 5 VPPMO-P limitem plnění prvního rizika.

2.4. Pojistné

Roční pojistné celkem
 Obchodní sleva 50,00 %, tj.
Roční pojistné po slevě a zaokrouhlení



2.5. Místo pojištění

Pol. č.	Pol. č.	Místo pojištění
1	M01, M02	pojištěné položky jsou umístěny na adresách dle přílohy č.1 této smlouvy, katastrální území JAROMĚŘ 657336, JAROMĚŘ
2	M01, M02	pojištěné položky jsou umístěny na adresách dle přílohy č.1 této smlouvy, katastrální území JAROMĚŘ JOSEFOV 657425, JAROMĚŘ

2.6. Zvláštní ujednání

2.6.1. Aerodynamický třesk

Ujednává se, že pojištění se sjednává i pro případ poškození nebo zničení pojistným nebezpečím aerodynamický třesk. Aerodynamickým třeskem se rozumí rázová tlaková vlna, která vznikla překročením rychlosti zvuku (zvukové bariéry) letadlem.

2.6.2. Působení kouře

3.5. Místo pojištění

Poř. č.	Pol. č.	Místo pojištění
1	K01, K02	pojištěné položky jsou umístěny na adresách dle přílohy č.1 této smlouvy, katastrální území JAROMĚŘ 657336, JAROMĚŘ
2	K01, K02	pojištěné položky jsou umístěny na adresách dle přílohy č.1 této smlouvy, katastrální území JAROMĚŘ JOSFFOV 65/425, JAROMĚŘ

3.6. Zvláštní ujednání
3.6.1. Věci v automobilu

Ujednává se, že pokud je předmět pojištění, s výjimkou předmětů uvedených článku 4 bodu 1 DPPMP-P, z provozních důvodů převážen automobilem, pak pro stupeň zabezpečení A1 uvedený v tabulce č.1 DPPMP-P se uzamčeným místem pojištění rozumí i vnitřní prostor řádně uzavřeného a uzamčeného vozidla. Předměty pojištění se musí prokazatelně nacházet v zavazadlovém prostoru tak, aby nebyly zvenku vidět. Dále se ujednává, že pokud nebude vozidlo umístěno na nepřetržitě hlídaném parkovišti, pojišťovna bude plnit pouze v případě, pokud dojde k pojistné události prokazatelně v době mezi 6.00 až 22.00 hod. Místem pojištění je v tomto případě území České republiky. Ostatní ujednání DPPMP-P zůstávají nezměněna.

3.6.2. Plnění bez odpočtu opotřebení

Pokud je předmět pojištění pojištěn na novou cenu a pokud není pro některý předmět pojištění ujednáno v této smlouvě jinak, pak v případě znovupořízení poškozeného nebo odcizeného předmětu pojištění vyplatí pojistitel částku odpovídající přiměřeným nákladům na znovupořízení v době pojistné události sníženou o cenu případných zbytků bez odpočtu opotřebení.

B. POJIŠTĚNÍ ODPOVĚDNOSTI

Toto pojištění se řídí všeobecnými pojistnými podmínkami pro pojištění majetku a odpovědnosti VPPMO-P-01/2018 (dále jen „VPPMO-P“) a ujednáními této pojistné smlouvy.

Kód produktu: DPO02 / 4

4. POJIŠTĚNÍ ODPOVĚDNOSTI

4.1. Odpovědi pojistníka na dotazy pojišťovny

Výše příjmů z podnikatelské činnosti, na kterou se vztahuje pojištění a které jsou předmětem daně z příjmů,

popř. předpokládané příjmy v Kč

Kolik má pojištěný žáků/klientů?

Kolik má pojištěný zaměstnanců?


4.2. Rozsah pojištění

4.2.1. Pojištění se sjednává pro případ právním předpisem stanovené povinnosti pojištěného nahradit škodu či újmu při ublížení na zdraví nebo usmrcení vzniklou jiným, v souvislosti s:

činnostmi vykonávanými na základě:

zřizovací listina vydané/ho v , č. : ze dne

Pojištěný má rovněž právo, aby za něj pojišťovna zaplatila částku, kterou je pojištěný jako vlastník pozemní komunikace povinen uhradit z důvodu ručení za splnění povinnosti k náhradě škody za správce této komunikace. Tato úhrada bude poskytnuta pouze v rozsahu, v jakém by vzniklo právo na pojistné plnění v případě, že by pojištěný nepoužil služeb správce a předmětnou škodu či újmu by způsobil sám.

4.3. Sjednaná připojištění
4.3.1. Doložka V70 Pojištění odpovědnosti za škodu vzniklou jinak než na zdraví, poškozením, zničením, ztrátou nebo odcizením hmotné věci (čistě finanční škody)

Odchylně od článku 22 bodu 1 VPPMO-P se ujednává, že pojištění se vztahuje na povinnosti pojištěného nahradit škodu vzniklou třetí osobě jinak než při ublížení na zdraví nebo usmrcení této osoby, poškozením, zničením, ztrátou nebo odcizením hmotné věci, kterou má tato osoba ve vlastnictví nebo v užívání.

Pojištění v rozsahu tohoto ujednání se sjednává i pro povinnost pojištěného nahradit škodu způsobenou v souvislosti se zpracováním osobních údajů.

Předpokladem vzniku práva na pojistné plnění v rozsahu tohoto ujednání je, že ke vzniku škody došlo na území ujednaném v pojistné smlouvě a v době trvání pojištění v souvislosti s pojištěnou činností či vztahy z této činnosti vyplývajícími, a to včetně škody způsobené vadou výrobku. Pojištění v rozsahu této doložky se však nevztahuje na povinnost nahradit škodu:

- vzniklou prodáváním se splněním smluvní povinnosti,
- vzniklou schodkem na finančních hodnotách, jejichž správce byl pojištěný pověřen,
- vzniklou při obchodování s cennými papíry,
- způsobenou pojištěným jako členem statutárního orgánu nebo kontrolního orgánu jakékoliv obchodní společnosti nebo družstva,



4.4.2. Vedle obecných výluk z pojištění uvedených ve VPPMO-P se pojištění v rozsahu této doložky dále nevztahuje na povinnost pojištěného nahradit škodu či újmu:

- vzniklou drážbou či manipací pojištěného s vojenskými prostředky, ať již v období války či mimo ně,
- vzniklou působením elektrických nebo magnetických polí nebo elektromagnetických záření,
- vzniklou působením jakéhokoliv zdroje ionizujícího záření,
- vzniklou poškozením, zničením nebo ztrátou majetku, který je součástí přírodního nebo kulturního bohatství, změnou, poškozením nebo zničením charakteristických aspektů krajiny, vyhynutím živočišného nebo rostlinného druhu, nebo způsobením ekologické újmy,
- vzniklou poškozením přirozeného stavu nebo podmínek půdy, vzduchu, ovzduší, jakéhokoliv vodního toku nebo vodních ploch, flory nebo fauny, pokud tento majetek není ve vlastnictví žádné fyzické nebo právnické osoby,
- vzniklou na planě rostoucích rostlinách a volně žijících živočíchách,
- vzniklou nenáhlým, dlouhodobým, pozvolným působením nebezpečných látek nebo běžným vlivem provozu na okolí,
- způsobenou znečištěním životního prostředí z dob dřívějších, než je škodná událost,
- vzniklou v důsledku porušení obecně závazných norem a opatření vycílených k tomu oprávněnými orgány, pokud toto porušení bylo nebo muselo být: známé pojištěnému, statutárnímu orgánu nebo kompetentním řídicím pracovníkům pojištěného před vznikem škodné události,
- vzniklou v důsledku špatného technického stavu, nedostatečné nebo vadně provedené údržby, pokud tyto skutečnosti byly nebo musely být známé pojištěnému, statutárnímu zástupci nebo kompetentním řídicím pracovníkům před vznikem škodné události,
- jejíž možnost nemohla být odhalena v době, kdy nastala škodná událost, protože to tehdejší stav vědeckých a technických poznatků neumožňoval,

4.4.3. I) její újmy lze dosáhnout z jiného pojištění pojištěného. V případě, že by existovalo jiné pojištění, které by přímo nebo nepřímo krylo tutéž škodu či újmu, bude se toto pojištění vztahovat na tuto škodu či újmu při ublížení na zdraví nebo usmrcení pouze nad hodnotu přesahující částku spjatou jako plnění z tohoto jiného pojištění.

Ve vztahu k pojištěnému nebezpečí uvedenému v doložce V99 (povinnost pojištěného nahradit škodu vzniklou na životním prostředí) má pojištník, pojištěný nad rámec povinností stanovených v článku 5 VPPMO-P tyto povinnosti:

- povinnost oznámit pojišťovně, že nastala škodná událost ve smyslu článku 5 bodu 1 písm. f) VPPMO-P, je pojištník, pojištěný povinen splnit do 2 pracovních dnů, ode dne, kdy se o jejím vzniku dozvěděl, nebo se mohl dozvědět. Pokud tak neučiní, vystavuje se pojištěný nebezpečí sankce uvedené v článku 5 bodu 4 VPPMO-P (právo pojišťovny plnění z pojištní smlouvy odmítnout).
 - pojištěný má povinnost dohodnout se s pojišťovnou poté, co nastala škodná událost, na osobě odborníka který bude přizván k provádění prací na odstraňování následků škodné události a k případnému vypracování znaleckého posudku. Pokud tak pojištěný neučiní a pověří odborníka bez souhlasu pojišťovny, náklady na něj pojišťovna nehradí.
- Pojištění v rozsahu této doložky se sjednává se sublimitem pojistného plnění ve výši 100.000,-Kč.
Pojištění v rozsahu této doložky se sjednává s územním rozsahem Česká republika.
Pojištění v rozsahu této doložky se sjednává se spoluúčastí ve výši 2500 Kč.

4.4.4. Pro případ povinnosti pojištěného nahradit škodu vzniklou zaměstnanci ve smyslu ustanovení § 267 zákoníku práce se sjednává spoluúčast ve výši 500 Kč.

4.4.5. Ujednává se, že pro pojištěný v základním rozsahu se neplatí výlučka z pojištění uvedená v ustanovení článku 24 bodu 8 písm. a), b) VPPMO-P. Pojištění v rozsahu tohoto ujednání se sjednává se sublimitem pojistného plnění ve výši 1.000.000,- Kč.

4.5. Přehled sjednaných pojistných nebezpečí

Pojistné nebezpečí	Limit/sublimit pojistného plnění v Kč	Spoluúčast v Kč	Územní rozsah
Základní rozsah			Česká republika
Doložka V70 Čistě finanční škody			Česká republika
Doložka V723 Věci převzaté nebo užívané			Česká republika
Doložka V*11 Regresní náhrady			Česká republika
Doložka V*12 Nemajetková újma			Česká republika

4.6. Pojistné

Roční pojistné celkem
Obchodní sleva 50,00 %, tj.

Roční pojistné po slevě a zaokrouhlení



IV. INFORMACE K POJIŠTNÉMU

Ujednává se, že jednorázové pojistné bude hrazeno v 1 splátce. Pojistné je splatné vždy k 1. 1. každého roku.

Číslo účtu 246246/5500
Variabilní symbol 2088500049**V. SPOLEČNÁ A ZÁVĚREČNÁ UJEDNÁNÍ**

- Pojistník prohlašuje, že je seznámen a souhlasí se zmocněním a zproštěním mlčenlivosti dle příslušných všeobecných pojistných podmínek. Na základě zmocnění uděluje pojistník souhlasy uvedené v tomto odstavci rovněž jménem všech pojištěných.
- Pojistník prohlašuje, že byl informován o zpracování jím sdělených osobních údajů a že podrobnosti týkající se osobních údajů jsou dostupné na www.ceskapojistovna.cz v sekci Osobní údaje a dále v obchodních místech pojišťovny. Pojistník se zavazuje, že v tomto rozsahu informuje i pojištěné. Dále se zavazuje, že pojišťovně bezodkladně oznámí případné změny osobních údajů.
- Odpovědi pojistníka na dotazy pojišťovny a údaje jím uvedené u tohoto pojištění se považují za odpovědi na otázky týkající se podstatných skutečností rozhodných pro ohodnocení rizika. Pojistník svým podpisem potvrzuje jejich úplnost a pravdivost.
- Pojistník dále prohlašuje, že seznámí pojištěné s obsahem této pojistné smlouvy včetně uvedených pojistných podmínek.
- Smluvní strany se dohodly, že pokud tato smlouva podléhá povinnosti uveřejnění podle zákona č. 340/2015 Sb., o zvláštních podmínkách účinnosti některých smluv, uveřejňování těchto smluv a o registru smluv (zákon o registru smluv), je tato smlouva (vč. všech jejích dodatků) povinen uveřejnit pojistník, a to ve lhůtě a způsobem stanoveným tímto zákonem. Pojistník je povinen bezodkladně informovat pojišťovnu o zaslání smlouvy správci registru smluv zprávou do datové schránky. Pojistník je povinen zajistit, aby byly ve zveřejňovaném znění smlouvy skryty veškeré informace, které se dle zákona č. 106/1999 Sb., o svobodném přístupu k informacím nezveřejňují (především se jedná o osobní údaje a obchodní tajemství pojišťovny, přičemž za obchodní tajemství pojišťovna považuje zejména údaje o pojistných částkách; o zabezpečení majetku; o bonifikaci za škodní průběh; o obratu klienta, ze kterého je stanovena výše pojistného; o sjednaných imtech/sublimitech plnění a výši spoluúčasti; o sazbách pojistného; o malusu/bonusu. Nezasílí-li pojistník uveřejnění této smlouvy (vč. všech jejích dodatků) podle předchozího odstavce ani ve lhůtě 30 dní ode dne jejího uzavření, je oprávněna tuto smlouvu (vč. všech jejích dodatků) uveřejnit pojišťovna. V takovém případě pojistník výslovně souhlasí s uveřejněním této smlouvy (vč. všech jejích dodatků) v registru smluv. Je-li pojistník osobou odlišnou od pojištěného, pojistník potvrzuje, že pojištěný dal výslovný souhlas s uveřejněním této smlouvy (vč. všech jejích dodatků) v registru smluv. Uveřejnění nepředstavuje porušení povinnosti mlčenlivosti pojišťovny.
- Stížnosti pojistníků, pojištěných a oprávněných osob se doručují na adresu pojišťovny Česká pojišťovna, a.s., P. O. Box 305, 659 05 Brno a vyřizují se písemnou formou, pokud se pojistník, pojištěný, oprávněné osoby a pojišťovna nedohodnou jinak. Se stížností se uvedené osoby mohou obrátit i na Českou národní banku, Na Příkopě 28, 115 03 Praha 1, která je orgánem dohledu nad pojišťovnictvím.
- V případě sporu z tohoto pojištění mají spotřebitelé možnost řešit spor mimosoudně před Českou obchodní inspekcí www.coi.cz.
- Pojistník prohlašuje a svým podpisem stvrzuje, že se seznámil s informacemi o pojištění a převzal tyto dokumenty:
 - záznam z jednání,
 - pojistné podmínky dle části III.,
 - sazebník poplatků.

VI. PŘÍLOHA

Součástí pojistné smlouvy jsou přílohy:

- zřizovací listina

Pojistná smlouva uzavřena v Jaroměř dne 18.12.2018 v 16 hodn 00 minut

Matejská škola Jaroměř, Lužická 321

Podpis (a razítko) pojistníka

Podpis a razítko zástupce České pojišťovny a.s.,
pověřeného uzavřením této pojistné smlouvy



Česká pojišťovna a.s., Spálená 75/16, Nové Město, 110 00 Praha 1, Česká republika, IČO: 45272956, DIČ: CZ699001273, zapsaná v obchodním rejstříku u Městského soudu v Praze, spisová značka B 1464 (dále „pojišťovna“)

POJISTKA

potvrzení o uzavření pojistné smlouvy číslo 20885000-49

Pojistník

Název firmy
Ulice, číslo popisné
PSČ, obec
Stát

Mateřská škola Jaroměř, Lužická 321, IČO 71008063
Lužická 321
551 01 Jaroměř 1
ČESKÁ REPUBLIKA

► Přehled pojištění

Pojištění majetku
Pojištění odpovědnosti

► Rozsah pojištění

Pojištění majetku

Oprávněnou osobou z tohoto pojištění je pojistník.

Pokud je u níže uvedených pojištění oprávněná osoba odlišná, je to uvedeno u příslušného pojištění.

Pojistná událost

Pojistnou událostí je škoda vzniklá na majetku nebo jiná okolnost dle pojistné smlouvy.

Pojistná nebezpečí

Pojistnými nebezpečími jsou skutečnosti a události vymezené v pojistné smlouvě jako možná příčina vzniku pojistné události. Pojištění se řídí pojistnou smlouvou, Všeobecnými pojistnými podmínkami pro pojištění majetku a odpovědnosti VPPMO-P-01/2018 a příslušnými Doplnkovými pojistnými podmínkami.

POJIŠTĚNÍ STAVEB

Podmínky, rozsah pojištění a pojistných nebezpečí stanoví pojistná smlouva, řídí se DPPSP-P-01/2018.

POJIŠTĚNÍ MOVITÝCH VĚCÍ - ŽIVEL

Podmínky, rozsah pojištění a pojistných nebezpečí stanoví pojistná smlouva, řídí se DPPMP-P-01/2018.

POJIŠTĚNÍ MOVITÝCH VĚCÍ - ODCIZENÍ

Podmínky, rozsah pojištění a pojistných nebezpečí stanoví pojistná smlouva, řídí se DPPMP-P-01/2018.

Pojištění odpovědnosti

Oprávněnou osobou z tohoto pojištění je pojistník.

Pojistná událost

Pojistnou událostí je škoda či újma vzniklá na životě, zdraví, majetku nebo jiná okolnost dle pojistné smlouvy.

Pojistná nebezpečí

Pojistnými nebezpečími jsou skutečnosti a události vymezené v pojistné smlouvě jako možná příčina vzniku pojistné události.

Podmínky a rozsah pojištění stanoví pojistná smlouva a Všeobecné pojistné podmínky pro pojištění majetku a odpovědnosti VPPMO-P-01/2018.

Pojištění v základním rozsahu se sjednává s limitem pojistného plnění

Pojištění v základním rozsahu se sjednává s územním rozsahem

Pojištění v základním rozsahu se sjednává se spoluúčastí



Pojistná doba

Pojištění se sjednává na dobu od 1. 1. 2019 do 31. 12. 2019.

Pojištění se sjednává s automatickou proongací.

Informaci o tom, zda Česká pojišťovna a.s. eviduje toto pojištění výše uvedeného pojistníka, je možné ověřit zasláním kopie této pojistky na e-mail: klient@ceskapojistovna.cz, zahraniční společnost může vznést dotaz na adrese: <http://en.ceskapojistovna.cz/contacts>.

Pojistitel potvrzuje, že údaje obsažené v pojistce jsou platné ke dni jejího vydání.

Platnost pojistky od: 1. 1. 2019



Milan Slaviček
ředitel správy pojištění

Informaci o tom, zda Česká pojišťovna a.s. eviduje toto pojištění výše uvedeného pojistníka, je možné ověřit zasláním kopie této pojistky na e-mail: klient@ceskapojistovna.cz, zahraniční společnost může vznést dotaz na adrese: <http://en.ceskapojistovna.cz/contacts>.

ZÁZNAM Z JEDNÁNÍ

Číslo pojistné smlouvy: 20885000-49

► Klient

Obchodní firma Mateřská škola Jaroměř, Užická 321 Sídlo Lužická 321
IČO 71008063 551 01 Jaroměř 1

► Potřeby klienta a faktory ovlivňující výběr pojistných produktů

- | | | |
|--------------------|-----------------------------|------------------------|
| ✓ Příjmy firmy | ✓ Majetková situace firmy | ✓ Počet zaměstnanců |
| ✓ Investiční záměr | ✓ Stávající zajištění firmy | ✓ Druh podnikání firmy |

► Klient žádá o sjednání těchto pojistných produktů:

- ✓ pojištění staveb
- ✓ pojištění movitých věcí – živel
- ✓ pojištění movitých věcí – odcizení
- ✓ pojištění odpovědnosti

► Specifické požadavky klienta:

Klient souhlasí s doporučením a nemá zájem, aby touto pojistnou smlouvou byla sjednána jiná než doporučená pojistná nebezpečí.

► Vyjádření pojišťovacího zprostředkovatele/zástupce pojišťovny:

Klient souhlasí s doporučením a nemá zájem, aby touto pojistnou smlouvou byla sjednána jiná než doporučená pojistná nebezpečí.

► Klient byl seznámen a převzal:

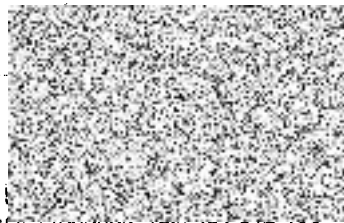
- sazebník poplatků
- informace o zprostředkovateli
- příslušné pojistné podmínky

Na základě údajů sdělených klientem byl vyhotoven tento záznam z jednání. Klient svým podpisem potvrzuje, že byly zaznamenány všechny sdělené potřeby a požadavky a že mu byly zodpovězeny všechny jeho dotazy jasně a přesně, srozumitelnou formou, a to před uzavřením pojistné smlouvy. Dále potvrzuje, že jedno vyhotovení tohoto záznamu převzal v písemné podobě, a že zaznamenané požadavky a potřeby odpovídají jím poskytnutým informacím a jeho skutečnému záměru týkajícímu se pojištění.

Klient si je vědom toho, že údaje, které během jednání o uzavření pojistné smlouvy zamlčel, nemohou být v záznamu a v následném doporučení zohledněny, a že takový chybný údaj může ovlivnit doporučení vhodného produktu. Cílem tohoto dokumentu není individualizovaná analýza potřeb klienta, pouze jejich záznam.

V Jaroměř dne 18. 12. 2018

Podpis klienta



Monika ROHLENOVÁ, 5353



TC99006031018

02700028231306

Informace o zprostředkovateli pojistná smlouva 20885000-49

Výhradní pojišťovací agent (VPA)

Obchodní firma
IČO
Sídlo firmy
Registrační číslo ČNB

ČP Distribuce a.s.
44795084
Na Pankráci 1658/121, 140 00 Praha 4, Česká republika
22016/VPA

Podřízený pojišťovací zprostředkovatel (PPZ)

Jméno, příjmení
IČO
Místo podnikání / bydliště
Registrační číslo ČNB



Působnost zprostředkovatele

Zprostředkovatel působí jako **podřízený pojišťovací zprostředkovatel (PPZ) spolupracující na základě písemné smlouvy s výhradním pojišťovacím agentem (VPA)**, oba uvedeni v záhlaví tohoto dokumentu, při poskytování svých služeb vychází výhradně z portfolia produktů České pojišťovny a.s., které je oprávněn zprostředkovávat na základě písemné smlouvy uzavřené mezi VPA a Českou pojišťovnou a.s., přičemž neposkytuje s výjimkou produktů investičního životního pojištění racu podle § 78 zákona o distribuci pojištění a zajištění a neposuzuje vhodnost pojištění po jeho sjednání.

Registrace a způsob ověření

Zprostředkovatel je zapsán v elektronickém registru vedeném Českou národní bankou. V registru jsou uvedena i jména pojišťoven, pro které je zprostředkovatel oprávněn zprostředkovávat pojištění. Zápis zprostředkovatele lze ověřit na internetových stránkách ČNB (www.cnb.cz).

Vztah pojistitele a zprostředkovatele

Zprostředkovatel nemá přímý nebo nepřímý podíl na hlasovacích právech nebo základním kapitálu České pojišťovny a.s. Česká pojišťovna a.s. má přímý podíl na hlasovacích právech a základním kapitálu zprostředkovatele vyšší než 10 %.

Vyřizování stížností a mimosoudní řešení sporů

Případnou stížnost lze podat písemnou formou zasláním na adresu ČP Distribuce a.s., Tým stížností, P. O. Box 309, 659 09 Brno, e-mailem: na cpd_stiznosti@ceskapojistovna.cz nebo osobně na pobočce či obchodním místě. Bližší informace najdete v Reklamačním řádu umístěném na www.cpdistribuce.cz. Se stížností je možné se obrátit také na Českou pojišťovnu a.s., viz kontaktní údaje pro komunikaci.

V případě, že zákazník nesouhlasí s vyřízením stížnosti, je oprávněn obrátit se na dohledový orgán, kterým je Česká národní banka (www.cnb.cz). Spory týkající se pojištění nebo zprostředkování pojištění se řeší před příslušným soudem nebo orgánem pro mimosoudní řešení sporů, kterým je u neživotního pojištění Česká obchodní inspekce (www.coi.cz). Mimosoudní řízení u České obchodní inspekce se řídí zákonem č. 634/1992 Sb., o ochraně spotřebitele.

Kontaktní údaje pro komunikaci s Českou pojišťovnou

V případě dotazů se primárně obraťte na zprostředkovatele nebo přímo na Českou pojišťovnu a.s.

Sídlo společnosti
Korespondenční adresa
Telefonní linka Klientského servisu
Internetové stránky
Datová schránka

Spálená 75/16, 110 00 Praha 1
Česká pojišťovna a.s., P. O. BOX 305, 659 05 Brno
241 114 114
www.ceskapojistovna.cz
v93dkf5

Název klienta

18. 12. 2018
Datum podpisu



Podpis klienta

