

SMLOUVA

o budoucí smlouvě o zřízení věcného břemene

uzavřená v souladu s ustanovením § 59 zákona č. 458/2000 Sb., o podmínkách podnikání a o výkonu státní správy v energetických odvětvích a o změně některých zákonů (energetický zákon), ve znění pozdějších předpisů a v souladu s ustanoveními § 1785 - 1788 zákona č. 89/2012 Sb., občanský zákoník, ve znění pozdějších předpisů

mezi smluvními stranami:

Město Hustopeče

Se sídlem: Dukelské nám. 2/2, 693 17 Hustopeče

IČ: 00283193

DIČ : CZ 00283193

Zastoupena: PaedDr. Hanou Potměšilovou, starostkou obce

Peněžní ústav: ČS a.s. Břeclav

dále jen „*budoucí povinný*“

a

GasNet, s.r.o.

Sídlo: Klíšská 940/96, Klíše, 400 01 Ústí nad Labem

Spisová značka: C 23083 vedená u Krajského soudu v Ústí nad Labem

IČO: 27295567

DIČ: CZ27295567

Zastoupena na základě plné moci společnosti

GridServices, s.r.o.

Sídlo: Plynárenská 499/1, Zábrdovice, 602 00 Brno

Spisová značka: C 57165 vedená u Krajského soudu v Brně

IČO: 27935311

DIČ: CZ27935311

Zastoupena na základě plné moci:

Romanem Studeným, vedoucím oddělení správy nemovitého majetku - Morava jih

a

Hedvikou Čaňkovou, technikem správy nemovitého majetku

dále jen „*budoucí oprávněný*“

I.

Budoucí povinný prohlašuje, že je výlučným vlastníkem pozemků **parc. č. 991/1, parc. č. 991/56, parc. č. 1015/1, parc. č. 2008, parc. č. 4542/76, parc. č. 4542/268, parc. č. 4542/2**, zapsaných na LV č. 10001 a že je duplicitním vlastníkem pozemku **parc.č. 991/57** zapsaného na LV č. 11895, pro k.ú. Hustopeče u Brna, obec Hustopeče, u Katastrálního úřadu pro Jihomoravský kraj, katastrální pracoviště Hustopeče (dále jen „*budoucí služební pozemky*“).

Uzavřením této smlouvy budoucí povinný v souladu s příslušnými ustanoveními zákona č. 183/2006 Sb., o územním plánování a stavebním řádu, ve znění pozdějších předpisů uděluje budoucímu oprávněnému a jím pověřeným osobám právo provést stavbu plynárenského zařízení „**REKO MS Hustopeče - Údolní + 1, číslo stavby: 7700101092**“ včetně jeho součástí, příslušenství, opěrných a vytyčovacích bodů (dále jen „*plynárenské zařízení*“) na budoucích služebních pozemcích. Trasa plynárenského zařízení je vyznačena v kopii katastrální mapy, jež tvoří nedílnou součást této smlouvy.

II.

Smluvní strany se dohodly, že nejpozději do jednoho roku po doručení kolaudačního souhlasu k plynárenskému zařízení nebo jiného dokladu vydaného (potvrzeného) stavebním úřadem, kterým se

prokáže, že lze stavbu plynárenského zařízení užívat, nejpozději však do 31.12.2025 uzavřou v souladu s ustanovením § 59 zákona č. 458/2000 Sb., o podmínkách podnikání a o výkonu státní správy v energetických odvětvích a o změně některých zákonů (energetický zákon), ve znění pozdějších předpisů a v souladu s ustanoveními § 1257 - 1266 a 1299 - 1302 zákona č. 89/2012 Sb., občanský zákoník, ve znění pozdějších předpisů smlouvu o zřízení věcného břemene (dále jen „*smlouva o VB*“), jejímž předmětem bude k budoucím služebným pozemkům na dobu neurčitou úplatně zřízeno věcné břemeno ve smyslu služebnosti spočívající v:

- a) právu zřídit a provozovat na budoucích služebných pozemcích plynárenské zařízení,
- b) právu vstupovat a vjíždět na budoucí služebné pozemky v souvislosti se zřizováním, stavebními úpravami, opravami, provozováním a odstraněním plynárenského zařízení (dále jen „*věcné břemeno*“).

Smluvní strany se dále dohodly na rozsahu věcného břemene 1 m na obě strany od půdorysu plynárenského zařízení. Geometrický plán, kterým se vyznačí část budoucích služebných pozemků dotčených věcným břemenem, nechá na své náklady vyhotovit budoucí oprávněný.

Budoucí oprávněný se zavazuje vyhotovit a zkompletovat příslušný počet výtisků smlouvy o VB a prokazatelně je doručit budoucímu povinnému.

Budoucí povinný se zavazuje nejpozději do 30 dnů od jejího doručení smlouvu o VB podepsat, přičemž na jejím prvopisu úředně ověří svůj vlastnoruční podpis, a prokazatelně ji doručit budoucímu oprávněnému, který následně podá návrh na zápis věcného břemene do katastru nemovitostí.

Úplata za zřízení věcného břemene bude poukázána na výše uvedený účet budoucího povinného a to **ve výši jednorázově 103 091,- Kč bez DPH** za uložení plynárenského zařízení v budoucím služebném pozemku nejpozději do 30 dnů ode dne, kdy bude budoucímu oprávněnému od katastrálního úřadu doručeno vyrozumění o provedení zápisu věcného břemene do katastru nemovitostí.

Je-li budoucí povinný plátcem daně z přidané hodnoty a hradí-li úplatu za zřízení věcného břemene budoucí oprávněný, bude smlouva o VB vyhotovena tak, aby splňovala veškeré náležitosti daňového dokladu vyžadované aktuálně platnými právními předpisy.

Pokud k datu uskutečnění zdanitelného plnění budou u budoucí povinného naplněny podmínky ustanovení § 106a zákona č. 235/2004 Sb., o dani z přidané hodnoty, ve znění pozdějších předpisů (dále jen „*ZoDPH*“), je budoucí oprávněný oprávněn postupovat podle ustanovení § 109a ZoDPH, tj. zvláštním způsobem zajištění daně. V takovém případě je budoucí oprávněný oprávněn uhradit část svého finančního závazku, tedy část sjednané úplaty za zřízení věcného břemene, ve výši vypočtené daně z přidané hodnoty nikoliv na bankovní účet budoucího povinného, ale přímo na bankovní účet příslušného správce daně. Tímto bude finanční závazek budoucího oprávněného vůči budoucímu povinnému v části vypočtené výše daně z přidané hodnoty vyrovnán.

Daňový doklad musí obsahovat bankovní spojení budoucího povinného, zveřejněné správcem daně způsobem umožňující dálkový přístup v registru plátců DPH, ve smyslu ustanovení § 109, odst. 2, písm. c) ZoDPH. Bez této náležitosti nebude daňový doklad budoucím oprávněným proplacen a budoucí povinný se zavazuje vystavit náhradní daňový doklad obsahující veškeré zákonné náležitosti, stanovené zejména v § 29 ZoDPH a uvést v něm číslo této smlouvy. Nová doba splatnosti pak začne běžet ode dne doručení náhradního daňového dokladu (faktury).

Budoucí oprávněný se zavazuje věcné břemeno přijmout a budoucí povinný se zavazuje výkon těchto práv trpět.

III.

Náklady spojené s běžným udržováním budoucích služebných pozemků ponese budoucí povinný. Náklady spojené se zřízením věcného břemene ponese budoucí oprávněný.

IV.

Budoucí povinný se pro případ převodu vlastnického práva k budoucím služebným pozemkům na třetí osobu před uzavřením smlouvy o VB zavazuje postoupit za souhlasu budoucího oprávněného na tuto třetí osobu současně i tuto smlouvu, případně zajistit uzavření nové smlouvy o budoucí smlouvě o zřízení věcného břemene za shodných podmínek mezi budoucím oprávněným a touto třetí osobou.

V opačném případě vzniká budoucímu oprávněnému nárok na náhradu škody způsobené porušením povinností z této smlouvy vyplývajících.

Budoucí oprávněný se pro případ převodu vlastnického práva k plynárenskému zařízení, případně jeho části, na třetí osobu před uzavřením smlouvy o VB zavazuje postoupit za souhlasu budoucího povinného na tuto třetí osobu současně i tuto smlouvu, případně zajistit uzavření nové smlouvy o budoucí smlouvě o zřízení věcného břemene za shodných podmínek mezi budoucím povinným a touto třetí osobou.

V.

Vznikla-li vlastníku nebo nájemci nemovitě věci v důsledku výkonu výše uvedených práv z věcného břemene provozovatele distribuční soustavy majetková újma nebo je-li omezen v užívání nemovitě věci, má právo na přiměřenou jednorázovou náhradu včetně úhrady nákladů na vypracování znaleckého posudku. Právo na tuto náhradu je nutno uplatnit u provozovatele distribuční soustavy, který způsobil majetkovou újmu nebo omezení užívání nemovitě věci, do 24 měsíců ode dne, kdy se o tom vlastník nebo nájemce dozvěděl.

Provozovatel distribuční soustavy je povinen co nejvíce šetřit práv vlastníků dotčených nemovitých věcí a vstup na jejich nemovitou věc jim oznámit. Po skončení prací je povinen uvést nemovitou věc do předchozího stavu, nebo není-li to možné s ohledem na povahu provedených prací, do stavu odpovídajícímu předchozímu účelu či užívání dotčené nemovitě věci a oznámit tuto skutečnost vlastníku nemovitě věci. Po provedení odstranění nebo okleštění stromů je povinen na svůj náklad provést likvidaci vzniklého klesu a zbytků po těžbě.

VI.

Budoucím oprávněným vybraný zhotovitel stavby (dále jen „zhotovitel“) provede zaslání kauce ve výši 125.000 Kč na

Kauce bude zaslána na depozitní účet města Hustopeče minimálně 14 dní před zahájením stavby.

Kauce bude vrácena zhotoviteli zcela poté, co bude pozemek uveden do původního stavu s doložením předávacího protokolu uvedeného v čl. VII odst. 2.

Kauce bude vrácena zčásti, pokud pozemek nebude uveden do původního stavu a město nechá práce spojené s uvedením pozemku do původního stavu provést odbornou firmou a po úhradě těchto prací nebude celá částka vyčerpána.

Kauce nebude vrácena v případě, že vyúčtována cena prací odbornou firmou bude stejná nebo vyšší než složená kauce.

VII.

1. Smluvní strany se dohodly, že minimálně 14 dní před zahájením stavby musí být staveniště protokolárně převzato od majetkoprávního odboru města Hustopeče. Při předání budou doloženy následující doklady:
 - povolení stavby dle stavebního zákona
 - rozhodnutí o zvláštním užívání komunikace
 - harmonogram stavebních prací
 - situace s vyznačenými plochami včetně okótovaného rozsahu zabraných ploch
 - doklad o zaslání kauce na depozitní účet města Hustopeče uveden v čl VI
2. Po ukončení stavebních prací v termínu stanoveném ve zvláštním užívání komunikace musí být stavba protokolárně předána zpět do správy majetkoprávního odboru města Hustopeče s následujícími doklady:
 - doklady o zhutnění zásypu
 - geodetické zaměření stavby

VIII.

GasNet, s.r.o. je, ve smyslu Nařízení Evropského parlamentu a Rady (EU) 2016/679 ze dne 27. dubna 2016 o ochraně fyzických osob v souvislosti se zpracováním osobních údajů a o volném pohybu těchto údajů a o zrušení směrnice 95/46/ES (obecné nařízení o ochraně osobních údajů), správcem osobních údajů subjektů údajů. Informace o jejich zpracování vyžadované platnými právními předpisy, včetně jejich rozsahu a účelu zpracování, přehledu práv a povinností GasNet, s.r.o. a aktualizovaného seznamu zpracovatelů osobních údajů, jsou zveřejněny na webové stránce GasNet, s.r.o. [redacted] a při uzavírání smlouvy nebo kdykoli v průběhu jejího trvání budou subjektu údajů poskytnuty na jeho vyžádání, adresované písemně na adresu sídla GasNet, s.r.o. nebo do jeho datové schránky ID rdxzht.

IX.

Tato smlouva podléhá uveřejnění v registru smluv dle zákona číslo 340/2015 Sb., o zvláštních podmínkách účinnosti některých smluv, uveřejňování těchto smluv a o registru smluv (zákon o registru smluv), ve znění pozdějších předpisů (dále jen „zákon o registru smluv“).

Smlouvu bez zbytečného odkladu, nejpozději do 20 dnů ode dne jejího podpisu oběma smluvními stranami, uveřejní město Hustopeče (dále jen „povinná osoba“). Pro případ potřeby opravy uveřejněné smlouvy nebo metadat smlouvy je smluvními stranami ujednáno, že tyto opravy bude povinná uveřejnit osoba povinná. Pro uveřejnění opravy platí ustanovení tohoto článku o uveřejnění obdobně.

GasNet/GridServices i osoba povinná prohlašují, že tato smlouva neobsahuje obchodní tajemství, jež by nebylo možné uveřejnit.

Osoba povinná zajistí, aby při uveřejnění této smlouvy nebyly uveřejněny informace, které nelze uveřejnit podle platných právních předpisů (osobní údaje zaměstnanců osoby oprávněné, jejich pracovní pozice a kontakty, telefonické i emailové adresy, apod.) a dále, aby byly znečitelněny podpisy osob zastupujících smluvní strany. Před zveřejněním smlouvy v registru smluv upravený text smlouvy pro zveřejnění odsouhlasí obě smluvní strany.

Tato smlouva nabývá účinnosti dnem uveřejnění v registru smluv v souladu s § 6 odst. 1 zákona o registru smluv, není-li smluvními stranami sjednáno datum pozdější nebo neplyne-li z právní úpravy datum pozdější.

X.

Tato smlouva se vyhotovuje v 3 stejnopisech, z nichž 2 obdrží budoucí oprávněný a 1 budoucí povinný.

Uzavření této smlouvy bylo schváleno usnesením RM č. 22/2/18 ze dne 20.11.2018

V Hustopečích dne 18.12.2018

V Brně dne 17.12.2018

Město Hustopeče
212
EČE
3

PaedDr. Hana Potměšilová
starostka
budoucí povinný

[redacted]
Roman Sludný
vedoucí oddělení správy nemovitého
majetku - Morava jih
budoucí oprávněný

[redacted]
H
technik sp
budoucí oprávněný

GridServices, s.r.o.
Plynářská 499/1
Zábrdovice
602 00 Brno
IČ: 27935311, DIČ: CZ27935311

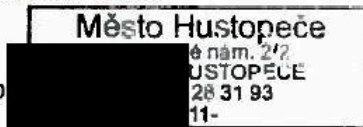
**Doložka k listině dle § 41 zákona č.128/2000 Sb., o obcích (obecní zřízení),
ve znění pozdějších předpisů**

Město Hustopeče ve smyslu ustanovení § 41 zákona č. 128/2000 Sb., o obcích (obecní zřízení), ve znění pozdějších předpisů, potvrzuje, že u právních jednání obsažených v této smlouvě byly splněny ze strany města Hustopeče veškeré zákonem, či jinými obecně závaznými právními předpisy stanovené podmínky ve formě předchozího zveřejnění, schválení či odsouhlasení, které jsou obligatorní pro platnost těchto právních jednání.

Tato smlouva byla schválena na schůzi rady města Hustopeče dne 20.11.2018.

V Hustopečích dne 18.12.2018

PaedDr.Hana Potměšilo
starostka





T-105 PE 160/110/160
 PŘECHODOVÝ SPOU PE 160/ DN 150
 TĚSNÍČÍ TVAROVKA SHUCK DN 150
 NAPŘÍKOV NA STAVNÍK S TL DN 150
 MŠ 4x1,5m PRO ZABUDOVÁNÍ A PROFESNÍ
 (BLAUDOVÝ NAPŘÍKOV NA ETAPU PIONÝRSKÁ S TL PE 160)
 KAI 0,002 SOUPÁTKO HWALE 4056 E2
 DN 110 + POKLOP

ÚSEK A KM 0,0015
 Y= -1189314,013
 X= -592656,828

NAPŘÍKOV NA STAVNÍK S TL PE 160
 PŘED STAVNÍKEM SOUPÁTKEM HWALE 4056 E2
 DN 160 + POKLOP
 MŠ 1,5x1,5m PRO PROFIL

Z0 A KM 0,0009
 Y= -1189314,450
 X= -592657,773

PROFILI - PIONÝRSKÁ
 PE 100 SDR 17,6
 DN 90 x 5,2 mm; dl. 14,0m

ÚSEK A KM 0,037
 T-105 PE 110/90/110
 KAI 0,001 SOUPÁTKO
 HWALE 4056 E2
 DN 90 + POKLOP

PROF I KM 0,000
 Y= -1189317,034
 X= -592651,265

ÚSEK 1205
 BUDOVNÍ NAPŘÍKOV NA ETAPU
 PIONÝRSKÁ S TL PE 63

SO PROF I KM 0,014
 Y= -1189317,078
 X= -592651,035

REKO MS HUSTOPEČE - ÚDOLNÍ+1, Č. STAVBY 7700101092.
 Katastrální území: Hustopeče u Brna (okres Břeclav); 649864
 KATASTRÁLNÍ SITUACE Č. 1 M 1:500

ÚSEK B KM 0,0725
 REDUKCE PE 90/63
 T-105 PE 63

Z0 C KM 0,000
 Y= -1189317,650
 X= -592651,065

PE 100 SDR 17,6 dn 90 x 5,2 mm; dl. 22,5m
 PE 100 SDR 11 dn 63 x 5,8 mm; dl. 100,5m

ÚSEK A KM 0,094
 T-105 PE 110/90/110

Z0 B KM 0,000
 Y= -1189317,694
 X= -592651,497

SO 01 PLYNOVOD ÚSEK C-C, CELKEM 55m
 S TL PE 100 SDR 11 dn 63 x 5,8 mm; dl. 55m

DEKONTAMINACE V CĚLE BĚŽE HOŘHO PLYNOVODU VYŽÁDÁNÍ

ÚSEK B KM 0,0725
 REDUKCE PE 90/63
 T-105 PE 63

Z0 C KM 0,000
 Y= -1189317,650
 X= -592651,065

PE 100 SDR 17,6 dn 90 x 5,2 mm; dl. 22,5m
 PE 100 SDR 11 dn 63 x 5,8 mm; dl. 100,5m

ÚSEK B KM 0,0725
 REDUKCE PE 90/63
 T-105 PE 63

Z0 C KM 0,000
 Y= -1189317,650
 X= -592651,065

PE 100 SDR 17,6 dn 90 x 5,2 mm; dl. 22,5m
 PE 100 SDR 11 dn 63 x 5,8 mm; dl. 100,5m

ÚSEK B KM 0,0725
 REDUKCE PE 90/63
 T-105 PE 63

Z0 C KM 0,000
 Y= -1189317,650
 X= -592651,065

PE 100 SDR 17,6 dn 90 x 5,2 mm; dl. 22,5m
 PE 100 SDR 11 dn 63 x 5,8 mm; dl. 100,5m

ÚSEK B KM 0,0725
 REDUKCE PE 90/63
 T-105 PE 63

Z0 C KM 0,000
 Y= -1189317,650
 X= -592651,065

PE 100 SDR 17,6 dn 90 x 5,2 mm; dl. 22,5m
 PE 100 SDR 11 dn 63 x 5,8 mm; dl. 100,5m

ÚSEK B KM 0,0725
 REDUKCE PE 90/63
 T-105 PE 63

Z0 C KM 0,000
 Y= -1189317,650
 X= -592651,065

PE 100 SDR 17,6 dn 90 x 5,2 mm; dl. 22,5m
 PE 100 SDR 11 dn 63 x 5,8 mm; dl. 100,5m

ÚSEK B KM 0,0725
 REDUKCE PE 90/63
 T-105 PE 63

Z0 C KM 0,000
 Y= -1189317,650
 X= -592651,065

PE 100 SDR 17,6 dn 90 x 5,2 mm; dl. 22,5m
 PE 100 SDR 11 dn 63 x 5,8 mm; dl. 100,5m

ÚSEK B KM 0,0725
 REDUKCE PE 90/63
 T-105 PE 63

Z0 C KM 0,000
 Y= -1189317,650
 X= -592651,065

PE 100 SDR 17,6 dn 90 x 5,2 mm; dl. 22,5m
 PE 100 SDR 11 dn 63 x 5,8 mm; dl. 100,5m

ÚSEK B KM 0,0725
 REDUKCE PE 90/63
 T-105 PE 63

Z0 C KM 0,000
 Y= -1189317,650
 X= -592651,065

PE 100 SDR 17,6 dn 90 x 5,2 mm; dl. 22,5m
 PE 100 SDR 11 dn 63 x 5,8 mm; dl. 100,5m

LYNOVOD ÚSEK A-A', CELKEM 326m
100 SDR 17,6 dn 160 x 9,1 mm; dl. 1,5m
100 SDR 17,6 dn 110 x 6,3 mm; dl. 324,5m
 POTRUBÍ BUDE PROVĚŘENO V CELÉ OBLÁCE POKRYTÍMÍ A V ŽELEZĚ ZASLEPENÍM

PROPOJII - L SVYBODY
PE 100 SDR 17,6
dn 90 x 5,2 mm; dl. 12,0m
 ÚSEK A KM 0,233
 T-KUS PE 110/90/110

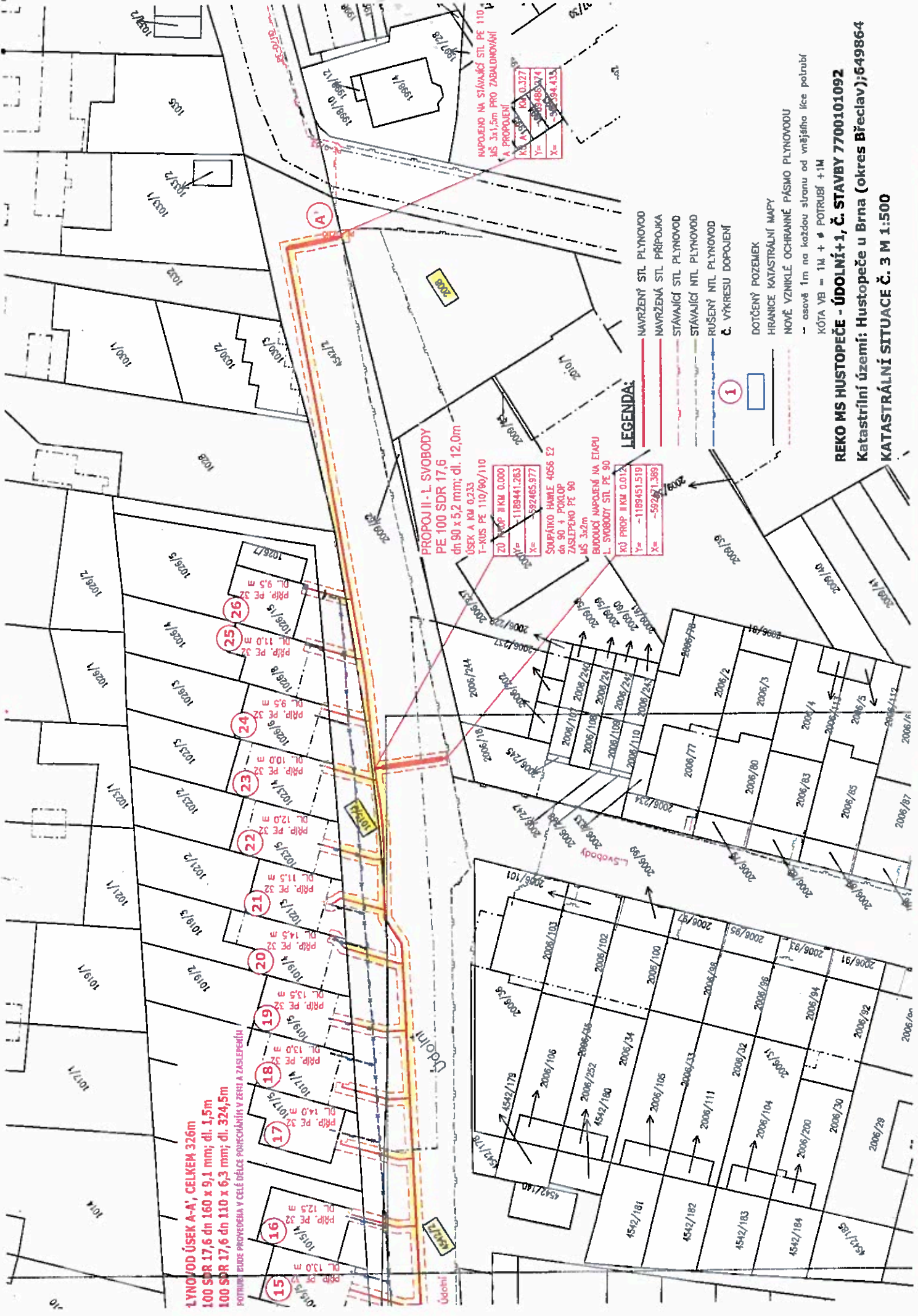
ZÚ PŘÍP. II KM 0,000
 Y= -1189441,283
 X= -592465,977
 SOUPAČKO HAVLE 4056 E2
 dn 90 + POKLOP
 ZASLEPENO PE 90
 MŠ 3x2m
 BUDOUCÍ NAPojENÍ NA ETAPU
 L SVYBODY STL PE 90

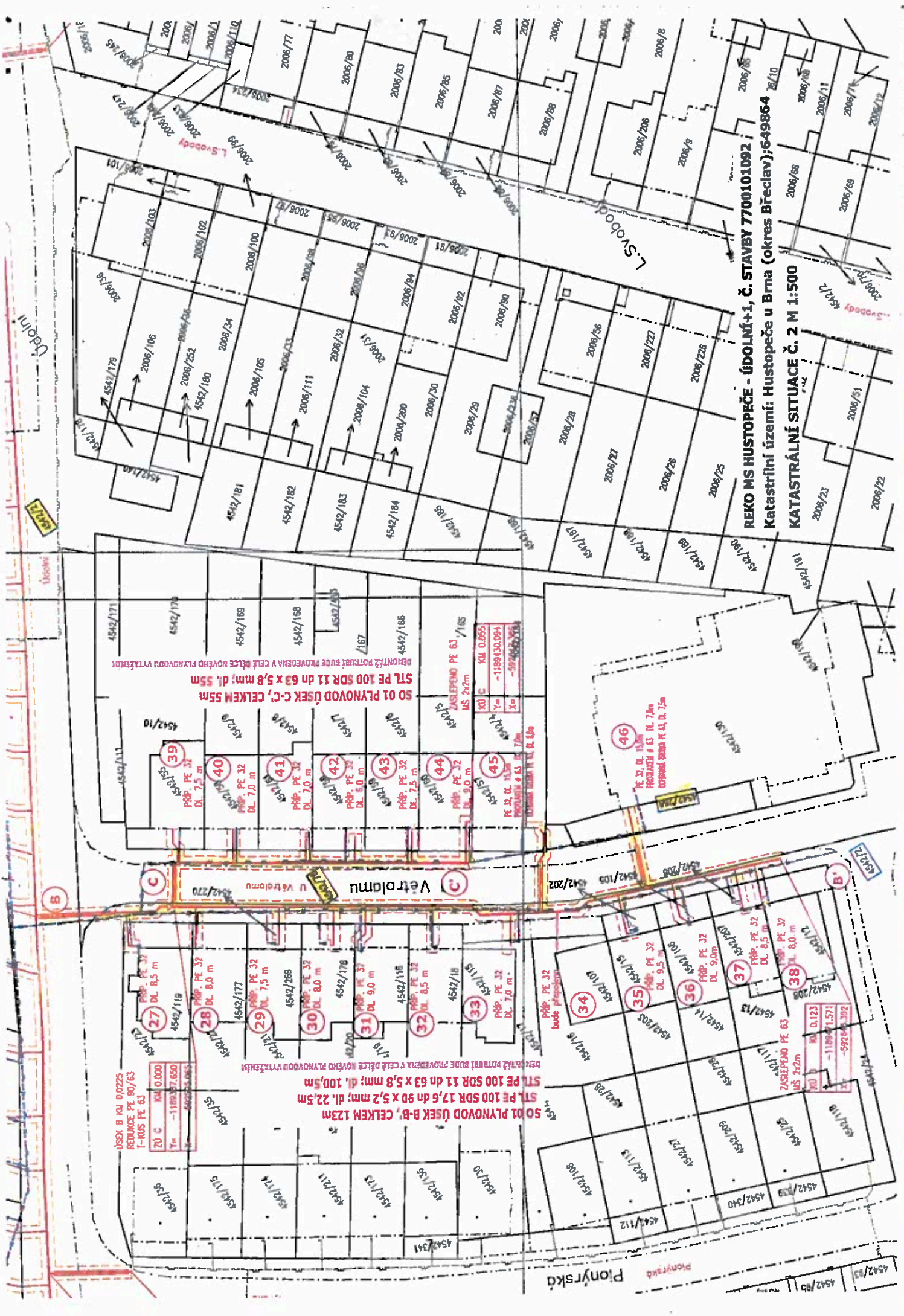
LEGENDA:

- NAVRŽENÝ STL PLYNOVOD
- NAVRŽENÁ STL PŘÍPOJKA
- STAVAJÍCÍ STL PLYNOVOD
- STAVAJÍCÍ NTL PLYNOVOD
- RUŠENÝ NTL PLYNOVOD
- Č. VÝKRESU DOPROJENÍ

- DOTYČENÝ POZEMEK
- HRANICE KATASTRÁLNÍ MAPY
- NOVĚ VZNIKLE OCHRANNÉ PÁSMO PLYNOVODU
- asové 1m na každou stranu od vnějšího líce potrubí
- KÓTA VB = 1M + # POTRUBÍ + 1M

REKO MŠ HUSTOPEČE - ÚDOLNÍ+1, Č. STAVBY 7700101092
 Katastrální území: Hustopeče u Brna (okres Břeclav); 649864
 KATASTRÁLNÍ SITUACE Č. 3 M 1:500





REKO MS HUSTOPEČE - ÚDOLNÍ+1, Č. STAVBY 7700101092
 Katastrální území: Husťopeče u Brna (okres Břeclav): 649864
 KATASTRÁLNÍ SITUACE Č. 2 M 1:500

50 01 PLYNOVOD ÚSEK C-C', CELKEM 55m
 STL PE 100 SDR 11 dn 63 x 5,8 mm; dl. 55m
 DOPRAVA PLYNOVODU BUDE PROVÁDĚNA V CÍLĚ PŘÍČE NOVĚHO PLYNOVODU VYTRŽENÍM

- 39 PŘP. PE 32 DL 7,5 m
- 40 PŘP. PE 32 DL 7,0 m
- 41 PŘP. PE 32 DL 7,0 m
- 42 PŘP. PE 32 DL 7,0 m
- 43 PŘP. PE 32 DL 2,5 m
- 44 PŘP. PE 32 DL 9,0 m
- 45 PŘP. PE 32 DL 9,0 m

50 01 PLYNOVOD ÚSEK B-B', CELKEM 123m
 STL PE 100 SDR 17,6 dn 90 x 5,2 mm; dl. 22,5m
 STL PE 100 SDR 11 dn 63 x 5,8 mm; dl. 100,5m
 PLYNOVOD BUDE PROVÁDĚN V CÍLĚ PŘÍČE NOVĚHO PLYNOVODU VYTRŽENÍM

- 27 DL 6,5 m
- 28 PŘP. PE 32 DL 8,0 m
- 29 PŘP. PE 32 DL 7,5 m
- 30 PŘP. PE 32 DL 8,0 m
- 31 PŘP. PE 32 DL 9,0 m
- 32 PŘP. PE 32 DL 8,5 m
- 33 PŘP. PE 32 DL 7,0 m
- 38 PŘP. PE 32 DL 8,0 m
- 39 PŘP. PE 32 DL 9,5 m
- 40 PŘP. PE 32 DL 8,5 m
- 41 PŘP. PE 32 DL 8,0 m

ÚSEK B KUI 0,0725
 REDUKCE PE 90/63
 I-K05 PE 63

Z0 C	KUI	0,000
Y=	-118947,650	
X=	59266,302	

ZASLEPKO PE 63
 ÚS 2x2m
 KUI 0,123
 Y= -118947,571
 X= 59266,302

ZASLEPKO PE 63 / 1/165
 ÚS 2x2m
 KUI 0,066
 Y= -118943,094
 X= 59266,302

PE 32 DL 13,0m
PROJEKČNÍ PE 63 DL 7,0m
CELKEM ÚSEK PE 63 DL 7,0m

Údolní

Pionýrská