

KUPNÍ SMLOUVA

číslo: 3648/18

uzavřená podle ustanovení § 2079 a násl. zákona č. 89/2012 Sb., občanského zákoníku, ve znění pozdějších předpisů, na základě výsledků zadávacího řízení podle § 3 písm. b) zákona č. 134/2016 Sb., o zadávání veřejných zakázek ve znění pozdějších předpisů (dále jen „smlouva“)

Článek I. Smluvní strany:

1. Česká republika – Hasičský záchranný sbor Zlínského kraje

se sídlem: Přílucká 213
765 01 Zlín
IČO: 70887306
DIČ: CZ70887306
Identifikátor datové schránky: Z3paa5U
Zastoupený:

Bankovní spojení:
Číslo účtu:
Tel. / Fax.:
(dále jen „kupující“)



a

2. KOBIT spol. s r.o.

se sídlem: Praha 6, Rozvojová 269, PSČ 16500
zapsána ve veřejném rejstříku, vedeným Městským soudem v Praze, oddíl C, vložka 5528
IČO: 44792247
DIČ: (CZ)44792247

Identifikátor datové schránky:
Zastoupená:
Bankovní spojení:
Číslo účtu:
Tel. / Fax.:



(dále jen „prodávající“)

Dále také též jako „smluvní strany“.

Článek II. Základní ustanovení

Podkladem pro uzavření této smlouvy je nabídka prodávajícího ze dne 11.9. 2018, na základě zadávacího řízení „Kontejnery“ zveřejněného pod čj. HSZL 3363/E-2018 (v Národním elektronickém nástroji evidováno pod systémovým číslem N006/18/V00012159/001 a názvem **1 kus kontejner plynový hasící**), vybrána jako ekonomicky nejvýhodnější.

Článek III. Předmět smlouvy

1. Předmětem této smlouvy je **dobavka jednoho kusu kontejneru plynového hasícího vč. příslušenství** (dále jen „zboží“). Podrobný popis nabízeného zboží je přílohou č. 1 této smlouvy a je její nedílnou součástí.
2. Touto smlouvou se prodávající zavazuje dodat kupujícímu za podmínek v ní sjednaných zboží, specifikované v odst. 1 tohoto článku a převést na kupujícího vlastnické právo k němu.
3. Kupující se zavazuje zboží převzít a zaplatit za ně sjednanou kupní cenu.
4. Zboží (a veškeré jeho části) bude nové, nepoužité, nerepasované a vyrobené v roce 2018 nebo později z prvotřídních materiálů a odpovídající současným parametrům a požadavkům nejvyšší kvality.
5. Součástí dobavky zboží je i předání dokladů (čl. IV. odst. 6 této smlouvy), které se ke zboží vztahují.
6. Prodávající tímto prohlašuje, že zboží nemá právní vady ve smyslu § 1920 a násl., zákona č. 89/2012 Sb., občanský zákoník.

Článek IV. Doba, místo a způsob předání zboží

1. Prodávající je povinen dodat bezvadné zboží v místě plnění nejpozději nejpozději **do šesti měsíců od nabytí účinnosti smlouvy**.
2. Prodávající se zavazuje informovat kupujícího o termínu dodání zboží nejméně tři pracovní dny předem. Před touto dobou může prodávající dodat zboží jen po předchozím souhlasu kupujícího.
3. Místem plnění je: Česká republika – Hasičský záchranný sbor Zlínského kraje, Přílucká 213, 760 01 Zlín.
4. Splněním dobavky se rozumí odevzdání a uvedení zboží do provozu v místě plnění, převzetí zboží oprávněnými osobami kupujícího a dodání všech dokladů nutných k jeho provozování podle právních předpisů a technických norem ČR. K převzetí zboží a k podpisu protokolu je oprávněn: [REDACTED]
tel.: [REDACTED] mobil: [REDACTED]
5. Kupující při převzetí zboží provede kontrolu zejména:
 - a) dodané značky, typu, druhu,
 - b) zjevných jakostních vlastností a roku výroby,
 - c) zda nedošlo k poškození zboží při přepravě,
 - d) dodaných dokladů (dokumentace).
6. Prodávající předá kupujícímu tyto doklady vztahující se ke zboží podle čl. III. odst. 5 této smlouvy:
 - a) základní technický popis, může být součástí návodu,
 - b) návod k použití, obsluze a údržbě s ohledem na bezpečnost práce a ekologii (bude obsahovat zejména pokyny k jízdě, a obsluze účelové nástavby, provozní pokyny a pokyny k údržbě, seznam činností povoleny uživateli, pokyny k intervalům a rozsahu stanovených kontrol mezi servisními prohlídkami),

- c) rozsah oprav a pokyny pro opravy, které je provozovatel oprávněn uskutečňovat sám s katalogem náhradních dílů, výkresovou dokumentaci,
 - d) servisní knížka a originální servisní dokumentace,
 - e) seznam vybavení včetně požárního příslušenství (včetně výrobních čísel), doklady a dokumentace k provozování příslušenství a vybavení,
 - f) kontaktní údaje servisních míst,
 - g) záruční listy,
 - h) technické osvědčení samostatného technického celku, včetně výpisu technického osvědčení,
 - i) předávací protokol.
7. Prodávající předá kupujícímu doklady a dokumenty požadované podle odst. 6 tohoto článku této smlouvy a právními předpisy vztahující se ke zboží dle čl. III. odst. 1 této smlouvy v českém jazyce. Přípustné jsou jen cizojazyčné doklady, dokumentace a texty (zejména návod), které budou opatřeny překladem do českého jazyka. Prodávající se zavazuje zajistit seznámení kupujícího s obsluhou zboží.
 8. O předání a převzetí zboží bude mezi prodávajícím a kupujícím sepsán předávací protokol ve dvou vyhotoveních. V případě zjištěných zjevných vad zboží může kupující odmítnout jeho převzetí, což řádně i s důvody potvrdí na příslušném předávacím protokolu.
 9. Prodávající umožní kupujícímu během výroby zboží, nejméně dvě inspekční prohlídky v jeho zařízeních k ověření správného postupu realizace zboží. Kupující je povinen oznámit termín inspekční prohlídky nejméně tři pracovní dny předem.
 10. Při dodání zboží proběhne v místě plnění provozní zkouška, jejíž provedení bude zaznamenáno v předávacím protokolu.

Článek V.

Kupní cena a platební podmínky

1. Kupní cena za zboží uvedené v čl. III. odst. 1, této smlouvy je stanovena dohodou smluvních stran a činí za **dodávku jednoho kusu kontejneru plynového hasícího vč. příslušenství**:

SPECIFIKACE ZBOŽÍ	CENA v Kč		
	<i>cena bez DPH</i>	<i>DPH 21%</i>	<i>cena vč. DPH</i>
1 kus Kontejner plynový hasící včetně příslušenství	1.858.500,-	390.285,-	2.248.785,-
CENA ZBOŽÍ CELKEM	1.858.500,-	390.285,-	2.248.785,-

2. Tato sjednaná kupní cena je konečná a zahrnuje veškeré náklady spojené s dodávkou zboží (seznámení s obsluhou, clo, záruční a garanční prohlídky dle čl. VIII. odst. 7 této smlouvy, atd.). V ceně jsou zahrnuty i veškeré náklady spojené s dopravou zboží na místa plnění a případná možná rizika (inflační, cenové či měnové vlivy apod.).
3. Cena bude zaplacená na základě faktury vystavené prodávajícím po převzetí kompletního zboží kupujícím. Faktura (daňový doklad) v českém jazyce vystavena prodávajícím musí obsahovat náležitosti stanovené právními předpisy dle zákona č. 235/2004 Sb., o dani z přidané hodnoty, ve znění pozdějších předpisů, dále musí

obsahovat evidenční číslo smlouvy a dále vyčíslení zvlášť ceny za zboží v Kč bez DPH, zvlášť DPH a celkovou cenu za zboží v Kč včetně DPH. Prodávající je povinen vystavit fakturu nejpozději do dvou pracovních dnů od převzetí zboží kupujícím.

4. Cena za zboží v Kč včetně DPH se stanovuje připočtením sazby DPH platné v den fakturace dle platných právních předpisů v zemi kupujícího.
5. Smluvní strany se dohodly, že platba bude provedena v českých korunách (CZK) výhradně na účet prodávajícího uvedený v čl. I. této smlouvy. Uvedený účet prodávajícího musí být veden v registru plátců DPH.
6. Pokud prodávající nemá účet zřízený v peněžním ústavu na území České republiky, bankovní poplatky za zahraniční platbu jdou na vrub prodávajícího.
7. Prodávající je povinen přiložit k faktuře (daňovému dokladu) originál předávacího protokolu a seznam dodaného požárního příslušenství s naceněním za jeden kus včetně DPH. Fakturace po splnění požadovaných podmínek dodávky se uskuteční na adresu:

ČR – Hasičský záchranný sbor Zlínského kraje, Přílucká 213, 760 01 Zlín

na faktuře bude jako kupující uvedeno:

**ČR – Hasičský záchranný sbor Zlínského kraje
Přílucká 213
76 01 Zlín**

zastoupená – kontaktní adresa:



**ČR – Hasičský záchranný sbor Zlínského kraje
Přílucká 213
76 01 Zlín**

8. Smluvní strany se dohodly na lhůtě splatnosti faktury v délce třiceti kalendářních dnů ode dne doručení faktury na kontaktní adresu kupujícího.
9. Kupní cena se považuje za uhrazenou okamžikem odepsání fakturované kupní ceny z bankovního účtu kupujícího. Pokud kupující uplatní nárok na odstranění vady zboží ve lhůtě splatnosti faktury, není kupující povinen až do odstranění vady uhradit cenu zboží. Okamžikem odstranění vady zboží začne běžet nová lhůta splatnosti faktury v délce třiceti kalendářních dnů.
10. Kupující nebude poskytovat prodávajícímu jakékoliv zálohy na úhradu ceny zboží nebo jeho části a prodávající prohlašuje, že žádnou zálohovou platbu nepožaduje a požadovat nebude.
11. Kupující je oprávněn před uplynutím lhůty splatnosti faktury vrátit bez zaplacení fakturu, která neobsahuje náležitosti stanovené právními předpisy, touto smlouvou nebo budou-li tyto údaje uvedeny chybně. Prodávající je povinen podle povahy nesprávnosti fakturu opravit nebo nově vyhotovit. V takovém případě není kupující v prodlení se zaplacením ceny zboží. Okamžikem doručení náležitě doplněné či opravené faktury začne běžet nová lhůta splatnosti faktury v délce třiceti kalendářních dnů ode dne doručení faktury na kontaktní adresu kupujícího. V případě pochybností se má za to, že dnem doručení se rozumí třetí pracovní den ode dne odeslání faktury.
12. Smluvní strany si dojednaly, že kupující je oprávněn provést zajišťovací úhradu daně z přidané hodnoty ve smyslu § 109a zákona č. 235/2004 Sb., o dani z přidané hodnoty, ve znění pozdějších předpisů, na účet příslušného správce daně, jestliže se prodávající stane ke dni uskutečnitelného zdanitelného plnění nespolehlivým plátcem daně ve smyslu ustanovení § 106 zákona č. 235/2004 Sb., o dani z přidané hodnoty, ve znění pozdějších předpisů.

Článek VI.
Vlastnické právo ke zboží a nebezpečí škody na zboží

1. Kupující nabývá vlastnické právo ke zboží okamžikem jeho protokolárního převzetí od prodávajícího.
2. Nebezpečí škody na zboží přechází na kupujícího okamžikem protokolárního převzetí zboží od prodávajícího.

Článek VII.
Záruka a vady zboží

1. Prodávající odpovídá za to, že dodané zboží má vlastnosti uvedené v technické dokumentaci a z hlediska bezpečnosti provozu odpovídá účinným právním předpisům ČR a technickým normám.
2. Záruční doba začíná běžet dnem převzetí zboží kupujícím. Záruční doba neběží po dobu, po kterou kupující nemůže užívat zboží pro jeho vady, za které odpovídá prodávající.
3. Záruka na zboží činí 24 měsíců od splnění dodávky.
4. Veškeré vady zboží je kupující povinen uplatnit u prodávajícího bez zbytečného odkladu poté, kdy vadu zjistil. Uplatnění vady provede kupující písemným ohlášením vad a to formou písemného oznámení o vadě nebo datovou schránkou na adresu   Na písemné ohlášení vad je prodávající povinen odpovědět do dvou pracovních dnů ode dne doručení. Pokud tak neučiní, má se za to, že souhlasí s termínem odstranění vad uvedených v ohlášení. V případě, že kupující nesdělí při vytknutí vady či vad zboží v rámci záruční doby prodávajícímu jiný požadavek, je prodávající povinen vytkané vady ve lhůtě do patnácti dnů vlastním nákladem odstranit, nedohodnou-li se smluvní strany jinak. Bude-li pro prodávajícího technicky proveditelné a nikoliv nepřiměřeně zatěžující je povinen provést odstranění vady v místě určeném kupujícím.
5. Další nároky kupujícího, plynoucí mu z titulu vad zboží z obecně závazných právních předpisů, tím nejsou dotčeny.
6. Prodávající prohlašuje, že je jediným garantem plnění této smlouvy a na jeho vrub budou řešeny veškeré záruky.
7. Veškeré náklady kupujícího související s opravou vad, na které se prokazatelně vztahuje záruka, budou hrazeny prodávajícím.

Článek VIII.
Záruční servis

1. Prodávající se zavazuje zajistit záruční servisní služby na dodané zboží u kupujícího, bude-li to pro prodávajícího technicky proveditelné a nikoliv nepřiměřeně zatěžující, příp. ve výrobním závodě či v servisních organizacích se smluvním závazkem na provádění servisních prací. Prodávající ručí za kvalitu a termínový průběh servisních služeb, ať jsou poskytovány výrobním závodem nebo smluvním partnerem. Veškerá komunikace v rámci záručního servisu bude probíhat v českém jazyce.
2. Seznam organizací poskytujících servis podle této smlouvy je uveden v příloze č. 2 této smlouvy.

3. Prodávající se zavazuje k zajištění záručního servisu zboží dle dohody přímo u kupujícího mobilní servisní službou nebo ve výrobních prostorách u prodávajícího na základě písemného oznámení datovou schránkou kupujícího. Servisní skupina vyjede k odstranění vážné poruchy do čtyřiceti osmi hodin po písemném nahlášení závady. Vážná porucha je definována jako porucha znemožňující bezpečné použití zboží. Porucha bude odstraněna nejpozději do patnácti pracovních dnů od převzetí zboží k odstranění vad, nedohodnou-li se smluvní strany jinak.
4. Prodávající se zavazuje, po dobu záruky, uvedené v čl. VII. této smlouvy, provádět opravy, které lze provést na místě zjištění poruchy přímo u kupujícího.
5. Prodávající se zavazuje na žádost kupujícího po dobu záruky povolit autorizované osobě (nebo způsobilé fyzické osobě) určené kupujícím, provádění záručních prohlídek a po jejím skončení povolit této osobě provádění kontroly a opravy zboží. Této osobě prodávající poskytne náhradní díly (v ceně obvyklé v místě prodávajícího), přičemž je oprávněn ji přiměřeně kontrolovat. Kupující se zavazuje, že autorizovaná osoba bude souhlasit s kontrolou prodávajícím. V případě, že prodávající disponuje servisním místem pro provádění servisních prací na území České republiky, může určení autorizované osoby podle tohoto bodu smlouvy kupujícím po dobu záruky písemně vyloučit. V případě, že dojde k tomuto vyloučení, jdou náklady za dopravu do a z tohoto servisního místa, na vrub prodávajícího.
6. Uznané reklamace, které nemohou být odstraněny opravou, budou řešeny výměnou vadného dílu za díl nový na náklady prodávajícího.
7. Prodávající se zavazuje, během záruční doby, **zajistit veškeré záruční, garanční prohlídky, pravidelné servisní kontroly stanovené výrobcem** (včetně revizí a úkonů majících vliv na uznání záruky) zboží včetně požárního příslušenství na své náklady (včetně nákladů na dopravu do a ze servisního místa dle bodu 5 tohoto článku).
8. Prodávající opravňuje pracovníky kupujícího k provádění oprav v rozsahu dle návodu k použití.

Článek IX. Povinnost mlčenlivosti

1. Prodávající se zavazuje zachovávat ve vztahu ke třetím osobám mlčenlivost o informacích, které při plnění této smlouvy získá od kupujícího či jeho zaměstnanců a spolupracovníků a nesmí je zpřístupnit bez písemného souhlasu kupujícího žádné třetí osobě ani je použít v rozporu s účelem této smlouvy, ledaže se jedná:
 - a) o informace, které jsou veřejně přístupné, nebo
 - b) o případ, kdy je zpřístupnění informace vyžadováno zákonem nebo závazným rozhodnutím oprávněného orgánu.
2. Prodávající je povinen zavázat povinností mlčenlivosti podle odstavce 1 tohoto článku všechny osoby, které se budou podílet na dodání zboží kupujícímu dle této smlouvy.
3. Za porušení povinnosti mlčenlivosti osobami, které se budou podílet na dodání zboží dle této smlouvy, odpovídá prodávající, jako by povinnost porušil sám.
4. Povinnost mlčenlivosti trvá i po skončení účinnosti této smlouvy.
5. Veškerá komunikace mezi smluvními stranami bude probíhat prostřednictvím osob oprávněných jednat jménem smluvních stran, kontaktních osob, popř. jimi pověřených pracovníků.

Článek X. Smluvní pokuty a odstoupení od smlouvy

1. V případě nedodržení termínu dodání a předání zboží podle čl. IV. odst. 1 této smlouvy ze strany prodávajícího, v případě nepřevzetí zboží ze strany kupujícího z důvodů vad zboží nebo v případě prodlení prodávajícího s odstraněním vad zboží (dle čl. VII. odst. 4 nebo čl. VIII. odst. 3) je prodávající povinen uhradit kupujícímu smluvní pokutu ve výši 0,2 % z celkové ceny zboží bez DPH za každý, byť i započatý kalendářní den prodlení.
2. Jestliže prodávající poruší jakoukoli povinnost podle čl. IX. této smlouvy a nezajistí dodávky náhradních dílů dle čl. VIII odst. 5 smlouvy, zavazuje se prodávající uhradit kupujícímu smluvní pokutu ve výši 50 000,- Kč (slovy: padesát tisíc korun českých) za každé jednotlivé porušení povinnosti.
3. V případě prodlení kupujícího s úhradou daňového dokladu (faktury) je prodávající oprávněn účtovat úrok z prodlení za splnění podmínky podle § 1968 ve výši podle § 1970 občanského zákoníku.
4. Smluvní pokuta a úrok z prodlení jsou splatné do čtrnácti kalendářních dnů ode dne jejich uplatnění.
5. Zaplacením smluvní pokuty a úroku z prodlení není dotčen nárok smluvních stran na náhradu škody nebo odškodnění v plné výši ani povinnost prodávajícího řádně dodat zboží.
6. Za podstatné porušení smlouvy prodávajícím, které zakládá právo kupujícího na odstoupení od této smlouvy, se považuje zejména:
 - a) prodlení prodávajícího s dodáním zboží o více než sedm kalendářních dnů,
 - b) prodlení při odstranění vad zboží ve lhůtě stanovené podle čl. VII. odst. 4 a čl. VIII. odst. 3 smlouvy o více než sedm kalendářních dnů,
 - c) porušení jakékoli povinnosti prodávajícího podle čl. IX. smlouvy,
 - d) postup prodávajícího při dodání zboží v rozporu s pokyny kupujícího.
7. Kupující je dále oprávněn od smlouvy odstoupit v případě, že:
 - a) vůči majetku prodávajícího probíhá insolvenční řízení, v němž bylo vydáno rozhodnutí o úpadku, pokud to právní předpisy umožňují,
 - b) insolvenční návrh na prodávajícího byl zamítnut proto, že majetek prodávajícího nepostačuje k úhradě nákladů insolvenčního řízení,
 - c) prodávající vstoupí do likvidace,
 - d) uvedený bankovní účet v čl. 1 smlouvy není veden v registru plátců DPH,
8. Prodávající je oprávněn od smlouvy odstoupit v případě, že:
 - a) kupující bude v prodlení s úhradou svých peněžitých závazků vyplývajících ze smlouvy po dobu delší než šedesát kalendářních dnů,
 - b) pokud kupující nezajistí podmínky pro řádné předání plnění a tuto skutečnost po upozornění nenapraví ani v přiměřené lhůtě.
9. Účinky každého odstoupení od smlouvy nastávají okamžikem doručení písemného projevu vůle odstoupit od této smlouvy druhé smluvní straně. Odstoupení od smlouvy se nedotýká zejména nároku na náhradu škody, smluvní pokuty a povinnosti mlčenlivosti.

Článek XI. Ostatní ujednání

1. Smluvní strany jsou povinny bez zbytečného odkladu oznámit druhé smluvní straně změnu údajů uvedených v čl. I této smlouvy.
Kontaktní osobou kupujícího je: Ing. Josef Žajdlík
Kontaktní osobou prodávajícího je: Ondřej Štengl, DiS.
2. Proávající není bez předchozího písemného souhlasu kupujícího oprávněn postoupit práva a povinnosti ze smlouvy vyplývající na třetí osobu.
3. Proávající je ve smyslu ustanovení § 2 písm. e) zákona č. 320/2001 Sb., o finanční kontrole ve veřejné správě a o změně některých zákonů (zákon o finanční kontrole), osobou povinnou spolupůsobit při výkonu finanční kontroly prováděné v souvislosti s úhradou zboží nebo služeb z veřejných výdajů.
4. Proávající je povinen archivovat originální vyhotovení smlouvy včetně jejích dodatků, originály účetních dokladů a dalších dokladů vztahujících se k realizaci předmětu této smlouvy po dobu deseti let od zániku této smlouvy, minimálně však do konce roku 2029. Pokud je v českých právních předpisech stanovena lhůta další, musí ji vybraný dodavatel použít.
5. Proávající je povinen minimálně do konce roku 2029 poskytovat požadované informace a dokumentaci související s realizací předmětu této smlouvy zaměstnancům nebo zmocněncům pověřených orgánů (Nejvyššího kontrolního úřadu, příslušného orgánu finanční správy a dalších oprávněných orgánů státní správy) a je povinen vytvořit výše uvedeným osobám podmínky k provedení kontroly vztahující se k realizaci projektu a poskytnout jim při provádění kontroly součinnost.
6. Proávající je povinen písemně upozornit kupujícího na existující či hrozící střet zájmů bezodkladně poté, co střet zájmů vznikne nebo vyjde najevo, pokud prodávající i při vynaložení veškeré odborné péče nemohl střet zájmů zjistit před uzavřením této smlouvy.

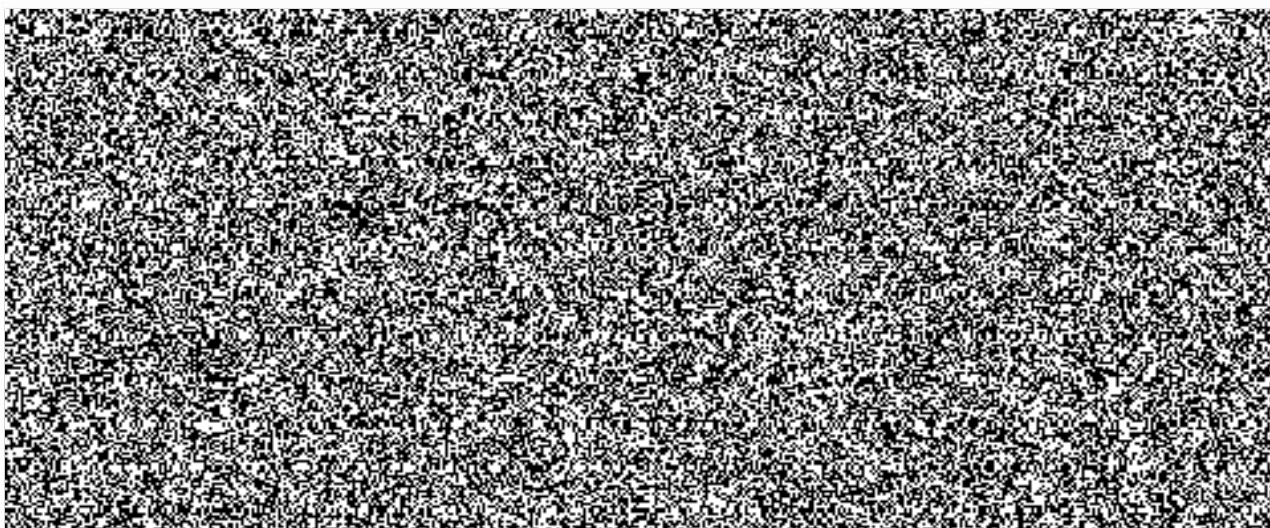
Článek XII. Závěrečná ustanovení

1. Tato smlouva nabývá platnosti dnem podpisu oběma smluvními stranami a účinnosti dnem jejího zveřejnění v registru smluv dle zákona č. 340/2015 Sb., o zvláštních podmínkách účinnosti některých smluv, uveřejňování těchto smluv a o registru smluv, ve znění pozdějších předpisů. Smlouva do registru smluv bude zaslána kupujícím k uveřejnění ve lhůtě do třiceti dnů od uzavření této smlouvy.
2. Smluvní strany vylučují aplikaci ustanovení § 557 občanského zákoníku na tuto smlouvu.
3. Smluvní strany se dohodly, že prodávající přebírá podle § 1765 občanského zákoníku riziko změny okolností, zejména v souvislosti s cenou za poskytnuté plnění.
4. Smluvní strany se dohodly na uplatnění ustanovení § 576 občanského zákoníku, při posuzování vlivu nicotnosti (vady) této smlouvy na ostatní ustanovení.
5. Právo kupujícího vyplývající z této smlouvy či jejího porušení se promlčuje ve lhůtě deseti let ode dne, kdy právo mohlo být uplatněno poprvé, minimálně však do konce roku 2028.
6. Vztahy touto smlouvou neupravené se řídí platným českým právním řádem zejména § 2079 a násl. zákona č. 89/2012 Sb., občanský zákoník.

7. V případě uzavření smlouvy ve dvojjazyčném znění je rozhodné znění v českém jazyce. Veškerá komunikace smluvních stran bude probíhat v českém jazyce.
8. Tuto smlouvu lze měnit, doplňovat či zrušit pouze dohodou smluvních stran, a to písemnými listinnými dodatky číslovanými vzestupnou řadou; jiná ujednání jsou neplatná.
9. Smluvní strany se zavazují, že veškeré spory vzniklé v souvislosti s realizací této smlouvy budou řešeny smírnou cestou – dohodou. Nedojde-li k dohodě, bude spor projednán před příslušným českým soudem podle platného českého právního řádu.
10. Veškerá korespondence mezi smluvními stranami, včetně jejich prohlášení, je bez vlivu na sjednaný obsah práv a povinností smluvních stran dle této smlouvy, není-li ve smlouvě stanoveno jinak.
11. Tato smlouva je vyhotovena ve třech stejnopisech, z nichž dva obdrží kupující a jeden prodávající.
12. Každá ze smluvních stran prohlašuje, že tuto smlouvu uzavírá svobodně a vážně, že považuje obsah této smlouvy za určitý a srozumitelný a že jsou jí známy veškeré skutečnosti, jež jsou pro uzavření této smlouvy rozhodující, na důkaz čehož připojují smluvní strany k této smlouvě své podpisy.
13. Smluvní strany prohlašují, že předem souhlasí, v souladu se zněním zákona č. 106/1999 Sb., o svobodném přístupu k informacím, s možným zpřístupněním, či zveřejněním všech úkonů a okolností s touto smlouvou souvisejících, ke kterému může kdykoliv v budoucnu dojít.
14. Nedílnou součástí jsou přílohy:
 - Příloha č. 1 – Podrobný popis zboží kontejner plynový hasící – 9 listů
 - Příloha č. 2 – Servisní střediska – 1 list
 - Příloha č. 3 – Seznam dodaného příslušenství s naceněním za jeden kus včetně DPH – 1 list

Ve Zlíně dne 17. 12. 2018

V Praze dne 12.12.2018



Příloha č. 1 – Podrobný popis zboží kontejner plynový hasící



Technický popis pro kontejner plynový hasící

1. Předmětem technických podmínek je pořízení kontejneru plynového hasícího (dále jen „KPLH“), je konstruován pro samostatné použití i pro použití na kontejnerovém nosiči.

2. KPLH splňuje:

- a) požadavky předpisů pro provoz vozidel na pozemních komunikacích v ČR,
- b) požadavky stanovené vyhláškou č. 35/2007 Sb., o technických podmínkách požární techniky, ve znění vyhlášky č. 53/2010 Sb., (dále jen „vyhláška“),
- c) požadavky stanovené vyhláškou č. 247/2001 Sb., o organizaci a činnosti jednotek požární ochrany, ve znění pozdějších předpisů,
- d) KPLH je konstruován pro přepravu na požárním kontejnerovém nosiči (dále jen „PKN“) s jednoramenným systémem natažení dle DIN 14505,
- e) KPLH je konstruován dle DIN 30722,
a požadavky uvedené v těchto technických podmínkách.

3. KPLH splňuje požadavky stanovené v příloze č. 1 vyhlášky č. 35/2007 Sb., o technických podmínkách požární techniky, ve znění vyhlášky č. 53/2010 Sb. s níže uvedeným upřesněním vybraných bodů:

3.1. K bodu 8

KPLH je vybaven následujícími položkami požárního příslušenství. Požární příslušenství dodá výrobce KPLH (dodavatel), s výjimkou položek požárního příslušenství označených textem „dodá zadavatel“:

- hadice tlaková plynová v délce 25 m 4 ks,
- průtokový naviják na hadice tlakové plynové 2 ks
- klíč na šroubení tlakových plynových hadic 4 ks,
- proudnice plynová 2 ks,
- hasící přístroj plynový – náplň hasiva 5 kg - **dodá zadavatel 2 ks**
- hasící přístroj plynový pojízdný – náplň hasiva 20 kg - **dodá zadavatel 3 ks**,
- hasící přístroj práškový pojízdný – náplň hasiva 50 kg - **dodá zadavatel 2 ks**.

3.2. K bodu 9 a 114

KPLH je v levé přední části vybaven zásuvkou pro dobíjení a konzervaci akumulátorové baterie 230 V, součástí zásuvky je inteligentní nabíjecí zařízení.

3.3. K bodu 24

Úložné prostory KPLH jsou vybaveny roletami ze slitiny lehkých kovů - ALU a madlem v celé šířce rolety, nejméně dvě rolety na každé straně, uzamykání rolet je zámkem, který je součástí roletové lišty nebo madla.

3.4. K bodu 26

Prostor v KPLH je jednoprostorový. V přední části (ve směru jízdy) je prostor pro uložení hasící technologie (ocelové tlakové láhve 50 kg CO₂) v počtu 10 ks a to dvě nad sebou

spojených do baterie (po dvou kusech). Ovládání všech tlakových lahví je z levé strany. Ve zbývajícím prostoru je prostor pro uložení požárního příslušenství, hasících přístrojů, hasících přístrojů pojízdných a hmotnostní prostorová rezerva o objemu nejméně 1 m³ s možností umístění požárního příslušenství o hmotnosti nejméně 250 kg.

Úložný prostor je uspořádán následujícím způsobem:

Pravá zadní část

- hadice tlaková plynová na průtokovém navijáku spojená s tlakovými láhvemi 1 ks,
- hadice tlaková plynová 1 ks,
- klíč na šroubení tlakových plynových hadic 2 ks,
- proudnice plynová spojená s hadicí na navijáku 1 ks,
- hasící přístroj plynový - náplň hasiva 5 kg 1 ks,
- hasící přístroj plynový pojízdný – náplň hasiva 20 kg 2 ks,
- hasící přístroj práškový pojízdný – náplň hasiva 50 kg 1 ks.

Levá zadní část

- hadice tlaková plynová na průtokovém navijáku spojená s tlakovými láhvemi 1 ks,
- hadice tlaková plynová 1 ks,
- klíč na šroubení tlakových plynových hadic 2 ks,
- proudnice plynová spojená s hadicí na navijáku 1 ks,
- hasící přístroj plynový – náplň hasiva 5 kg 1 ks,
- hasící přístroj plynový pojízdný – náplň hasiva 20 kg 1 ks,
- hasící přístroj práškový pojízdný – náplň hasiva 50 kg 1 ks.

3.5. K bodu 36

Pro barevnou úpravu je použita červená barva **RAL 3000** a pro zvýrazňující prvky bílá barva **RAL 9003**. V červené barvě je provedený vnější obvodový plášť včetně střechy a viditelné části nosného rámu.

3.6. K bodu 36

Za závěsným okem je bílé pole o rozměrech 300x300 mm pro lepší rozlišení při najíždění PKN. Z boků, zadní i přední strany jsou na rozích nalepeny svislé bezpečnostní značky bíločervené šikmé šrafování, velikost 700x140 mm, (Z 4a a Z 4b dle přílohy 10 vyhlášky č. 294/2015 Sb., Dopravní značky). Tyto značky jsou nalepeny tak, že jsou viditelné i po vysunutí zadní části.

3.7. K bodu 36

KPLH je opatřen nápadným značením dle EHK 48/2008, směrem dozadu – úplné obrysové značení v barvě červené, směrem do stran – obrysové značení v barvě oranžové.

3.8. K bodu 37

Bílý vodorovný pruh (včetně rolet) je umístěn ve výšce 1000 mm (měřeno od země po spodní hranu bílého pruhu, složeného KPLH na zemi).

3.9. K bodu 37

Nápis s označením dislokace jednotky je umístěn na obou bočních stranách KPLH v horní části text „HASIČSKÝ ZÁCHRANNÝ SBOR ZLÍNSKÉHO KRAJE“. Typ písma bezpatkovým písmem typu Arial, výška písma 50 mm, střední šířka písma je 29 mm, tloušťka čáry je cca 7 mm.

Na pravé zadní části je umístěn nápis s textem ve dvou řádcích o výšce písma 14 mm, mezera mezi řádky 16 mm, střední šířka písma je 8 mm, tloušťka čáry je cca 2,5 mm, a to



černým písmem na bíle ploše. V prvním řádku je text „POŘÍZENO Z FONDU ZÁBRANY ŠKOD“ a v druhém řádku je text „ČESKÉ KANCELÁŘE POJISTITELŮ“.

3.10. K bodu 42

KPLH je označen textem „KPLH“, kolmým bezpatkovým písmem typu Arial, výška písma je 100 mm, střední šířka písma je 57 mm, tloušťka čáry je cca 15 mm.

4. Vzhledem k nasazení KPLH u mimořádných událostí i mimo zpevněné komunikace a předpokládané složení na nerovný terén je nosná konstrukce kontejneru provedena tak, že nedochází ke křížení nástavby a je plně funkční:

- a) Při podložení zadního pojezdového válečku o 200 mm.
- b) Při podložení rámu v přední části o 100 mm.

5. Rozměry kontejneru:

celková délka 5 300 mm včetně závěsného oka

celková šířka 2 500 mm

celková výška 1 800 mm

Vnější šířka rámu je v celé délce v toleranci nejméně 1060 mm a nejvíce 1065 mm.

Vnitřní šířka rámu je v celé délce nejméně 896 mm a nejvíce 901 mm.

Rám pro naložení a zajištění na PKN odpovídá parametrům nakládacího systému, HIAB XR14S51, Fomal 14T-525, ATIB AT 12/54 CE-PN, ATIB AT 8/47 CE-PN, TECHNOCAR TNH 10/45 .

6. Konstrukce kontejneru:

- a) Nosná podélná konstrukce je provedena z „I“ nosníků nejméně 180, I-nosníky jsou vyztuženy navařením ocelového plechu v místě námáhání. Vzniklé dutiny jsou ošetřeny konzervačním nástřikem proti korozi.
- b) Nosný rám podlahy a nosná konstrukce obvodových stěn a střechy je svařena z pevnostních ocelových profilů, které jsou ošetřeny konzervačním nástřikem proti korozi.
- c) Nástavba začíná 20 mm za příčným nosníkem, aby se jeho deformace při nakládání resp. vykládání nepřenesla na čelní stěnu, resp. na vnitřní konstrukci. Čelní stěna je tím současně chráněna proti korozi,
- d) Vnější obvodový plášť je provedený z hladkého plechu.
- e) Na nosný rám podlahy je položena podlahy z lepených desek, odolných proti vroucí vodě (tloušťky nejméně 21 mm) nebo z obdobného materiálu stejné nebo vyšší kvality. V místě rolet je hrana podlahy osazena úhelníkovou lištou z nerezového plechu.
- f) Střecha není pochůzná a je provedena z hladkého plechu.



7. Prostor pro uložení příslušenství a technologií:

a) Nosná konstrukce pro uložení příslušenství je vyrobena z profilů slitiny hliníku navzájem spojených šroubováním. Poličky pro uložení jsou vyrobeny z hladkého plechu ze slitiny hliníku.

b) S hasícími přístroji pojízdnými lze vyjet z KPLH po složení na zem. Pro vyjetí je v KPLH sklápň rampa z hliníkové plechu, okraje rampy jsou ohnuté směrem nahoru pro snadnější vyjetí i najetí, nájezdová rampa v transportní poloze je jištěna kolkovým systémem s centrálním lankem.

c) Prostor pro uložení tlakových lahví je odvětráný a to dvěma otvory na protilehlých stranách v přední i zadní části, otvory mají velikost nejméně 100 x 100 mm a jsou zabezpečeny proti vnikání vody a nečistot při jízdě.

d) Prostor pro uložení tlakových lahví je odvětrán nuceně ventilátorem, který je spínáný na základě navýšení teploty tlakových lahví a to nejvíce na 50°C, tak aby tlakové lahve (KPLH na slunci) nebyly přehřáté a nedošlo k vypuštění hasícího média přes pojistný ventil.

8. Elektrická instalace je tvořena:

a) Osvětlení prostoru pro uložení příslušenství a technologií je zhotoveno z LED modulů umístěných nejméně třemi světelnými zdroji na každé straně KPLH v místě vodičí lišty rolety v 50 % výšky úložného prostoru. Tyto moduly musí dosahovat krytí IP 67 a musí být snadno demontovatelné. Z důvodu mechanické odolnosti není přípustné řešení s využitím flexibilních samolepicích LED pásek nalepených přímo na sloupku skříňě bez použití instalační lišty s mechanickým krytím.

b) Vnější osvětlení nad úložnými prostory je provedeno LED diodovými světlými, které jsou umístěny v okapové liště, tyto moduly musí dosahovat krytí IP 67.

c) Akumulátorem o kapacitě 120 Ah.

9. Veškeré vybavení včetně strojů a zařízení je zabezpečeno proti pohybu při transportu a manipulaci s KPLH.

10. Veškeré vstupy, kryty přípojek a technologií, prostupy vnější vrstvou KPLH jsou utěsněny proti vniknutí vody.

11. Pro obsluhu KPLH na kontejnerovém nosiči je v pravé části pod podlahou kontejneru umístěný žebřík z lehkých slitin.

12. Součástí KPLH je:

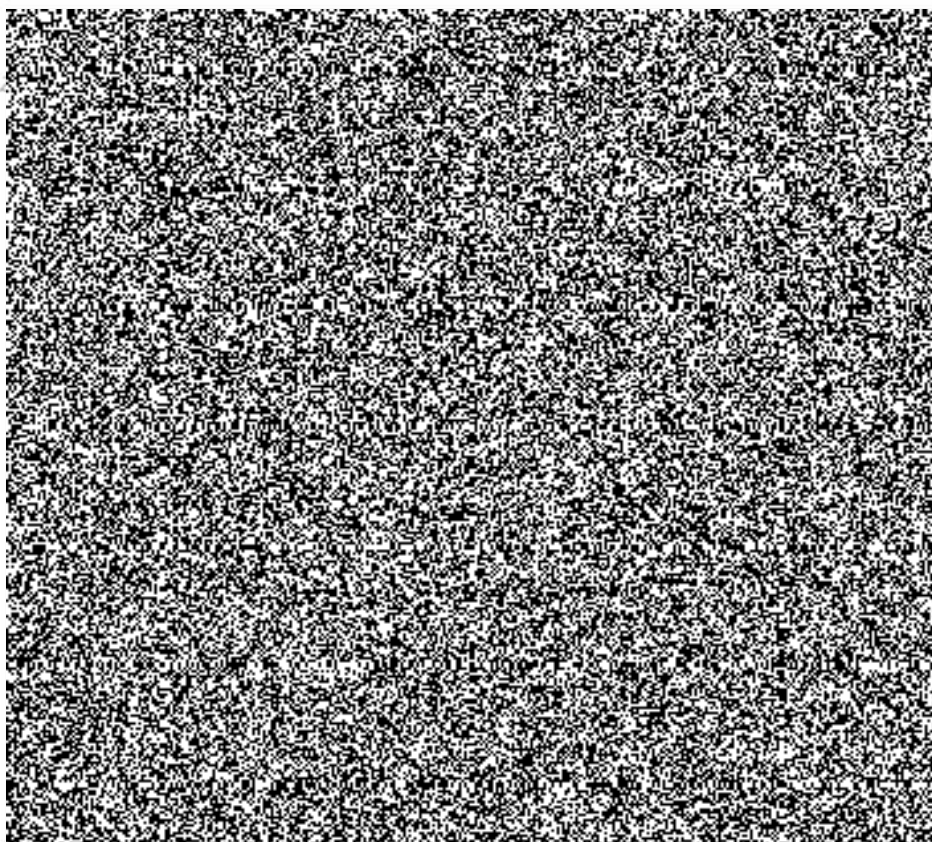
- technické osvědčení samostatného technického celku včetně výpisu z technického osvědčení,
- návod na uvedení do provozu, obsluhu včetně teplotních rozsahů hasícího systému,
- rozpis umístění a nutné zabezpečení veškerých součástí a příslušenství KPLH pro jeho bezpečnou manipulaci a transport.
- revizní zprávy k tlakovým lahvím.

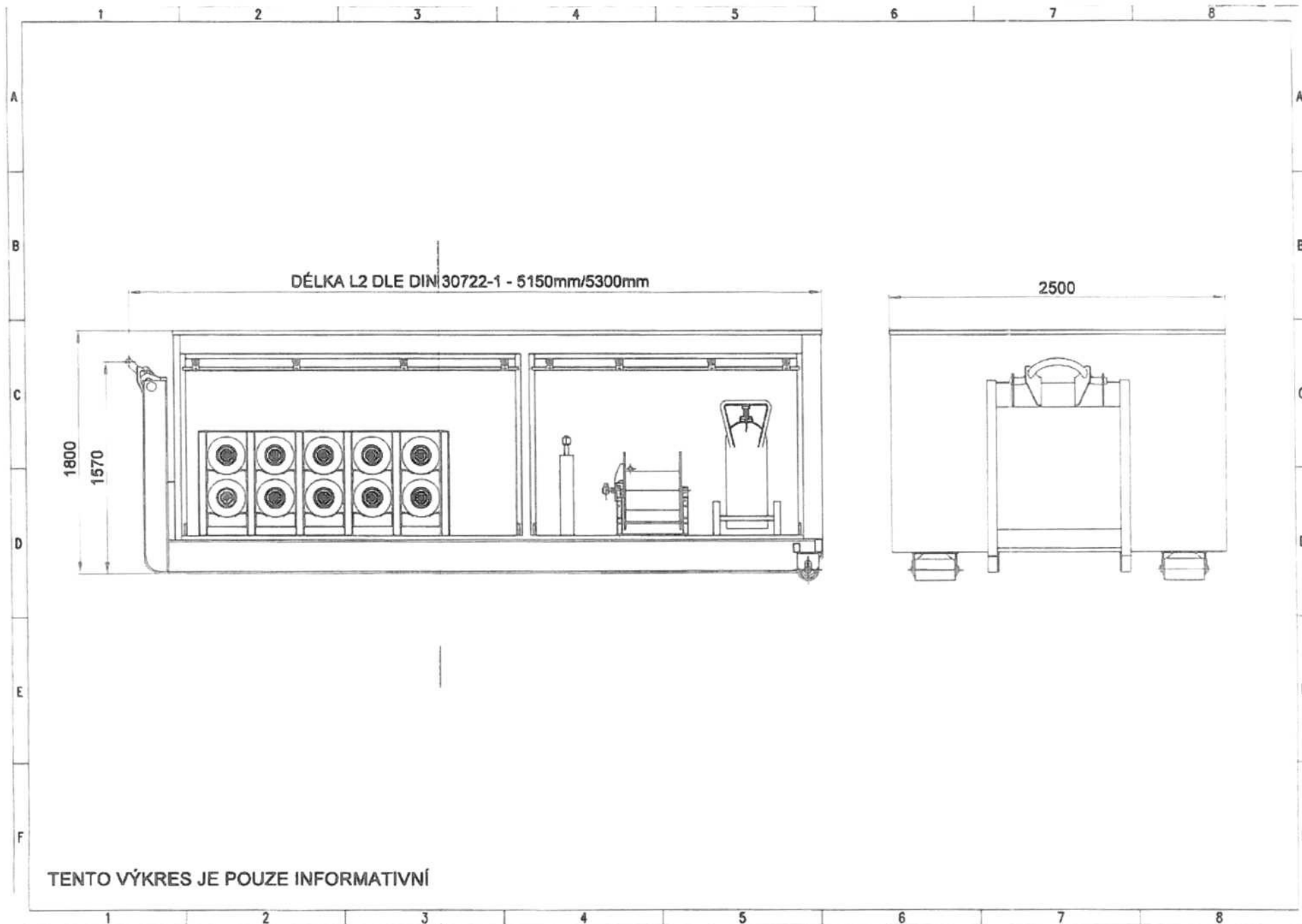
13. Veškeré vnější části ocelové konstrukce KPLH jsou opatřeny antikoročním nátěrem.

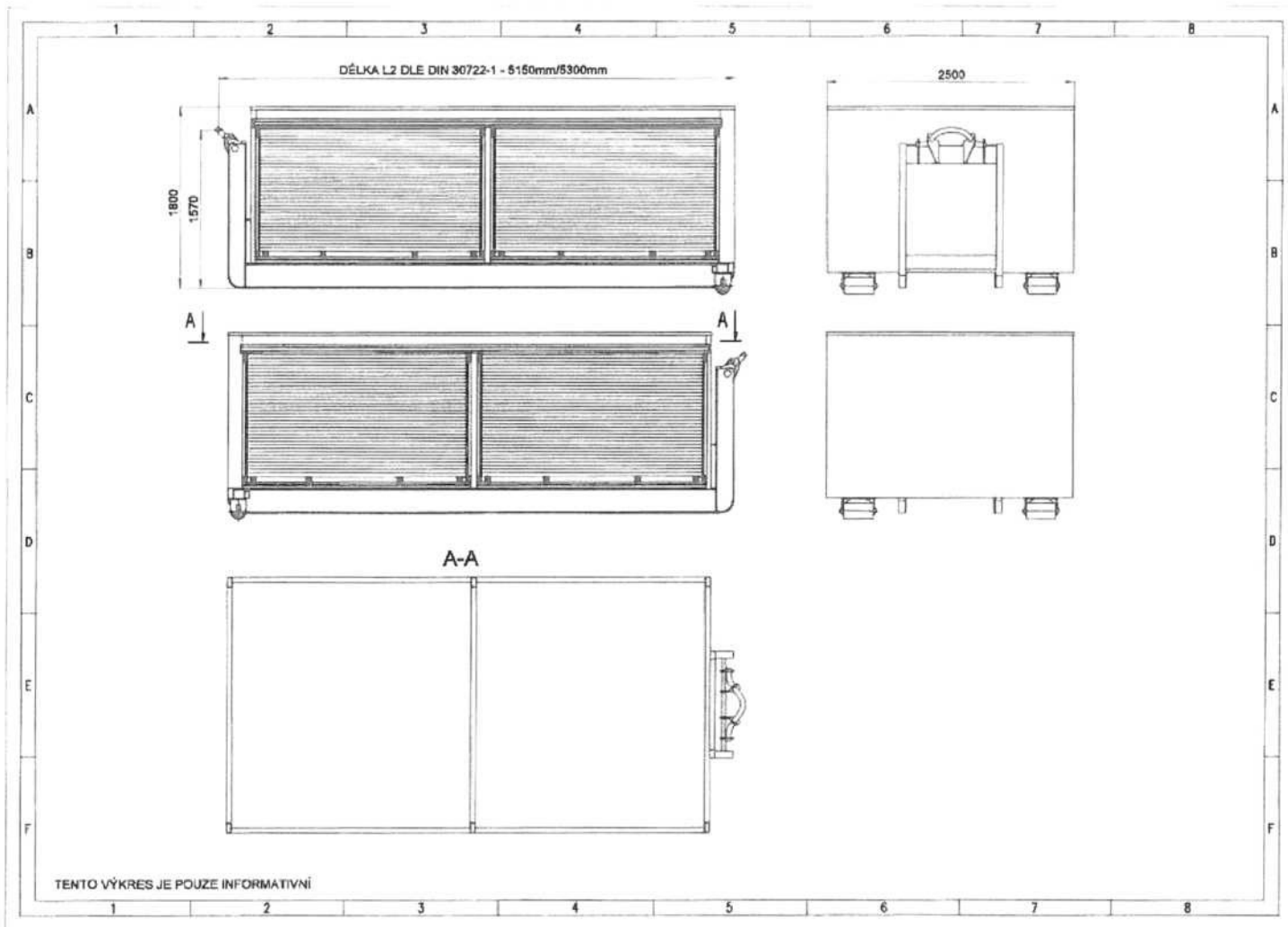
14. KPLH bude vybaven pojezdovými válečky v pogumovaném provedení.
15. Pro výrobu KPLH se používají pouze nové dosud nepoužité a originální součásti, které nejsou starší 12 měsíců.
16. Všechny položky příslušenství a všechna zařízení použita pro montáž do KPLH splňují obecně stanovené bezpečnostní předpisy.
18. Pokud v těchto podmínkách jsou uvedeny odkazy na jednotlivá obchodní jména, zvláštní označení podniků, zvláštní označení výrobků, výkonů nebo obchodních materiálů, které platí pro určitý podnik nebo organizační jednotku za příznačné, patenty a užité vzory, umožňuje zadavatel použití jiných technických a kvalitativně obdobných řešení, Variantní řešení se nepřipouští.

KOBIT spol. s r.o. prohlašuje,

V Jičíně, 8.10.2018





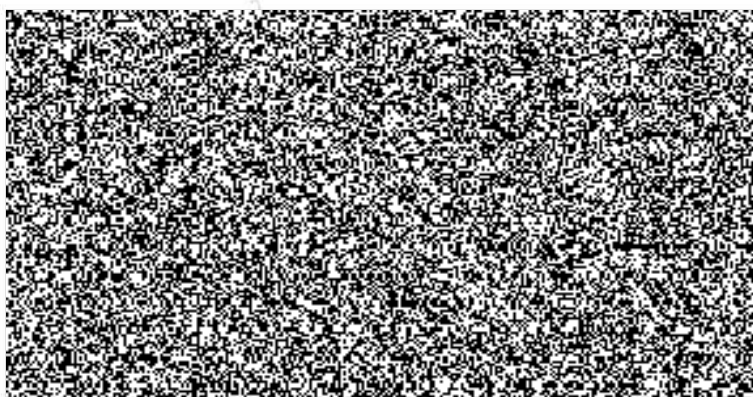


Příloha č. 2 – Servisní střediska

KOBIT – THZ CZ s.r.o.

Tovární 123

538 21 Slatiňany



Příloha č. 3 – Seznam dodaného příslušenství s naceněním za jeden kus včetně DPH

Název - popis zařízení	Počet	JiJ	Dodavatel	Typ	Cena/JiJ	Cena celkem	Cena/JiJ včetně DPH	Cena celkem včetně DPH
V přední části (ve směru jízdy) je prostor pro uložení hasicí technologie (ocelové tlakové láhve 50kg CO2) v počtu 10 ks a to dvě nad sebou spojených do baterie (po dvou kusech). Ovládání všech tlakových lahví je z levé strany.	1	ks	Hastex & Haspr s.r.o.	V přední části (ve směru jízdy) je prostor pro uložení hasicí technologie (ocelové tlakové láhve 50kg CO2) v počtu 10 ks a to dvě nad sebou spojených do baterie (po dvou kusech) Ovládání všech tlakových lahví je z levé strany.	114 600,00 Kč	114 600,00 Kč	138 666,00 Kč	138 666,00 Kč
Hadice tlaková plynová v délce 25 m	4	ks	Hastex & Haspr s.r.o.	Hadice 25 m	4 200,00 Kč	16 800,00 Kč	5 082,00 Kč	20 328,00 Kč
Průtokový naviják na hadice tlakové plynové	2	ks	Hastex & Haspr s.r.o.	Hadicový naviják	19 550,00 Kč	39 100,00 Kč	23 655,50 Kč	47 311,00 Kč
Klíč na šroubení tlakových plynových hadic	4	ks	Top Centrum	Klíč na šroubení tlakových plynových hadic	1 500,00 Kč	6 000,00 Kč	1 815,00 Kč	7 280,00 Kč
Proudnice plynová	2	ks	Hastex & Haspr s.r.o.	Proudnice uzavíratelná	1 260,00 Kč	2 520,00 Kč	1 524,60 Kč	3 049,20 Kč

CELKEM 114 600,00 Kč

216 614,20 Kč

