



KUPNÍ SMLOUVA

KRPL-28030-42/ČJ-2016-1800AO-AK

Výtisk číslo: 1
Počet listů: 4
Přílohy: 1/1

Česká republika – Krajské ředitelství policie Libereckého kraje

zastoupena: plk. Ing. Vladimírem Libnarem, náměstkem ředitele krajského ředitelství pro ekonomiku

se sídlem: Nám. Dr. E. Beneše 584/24, 460 32 Liberec

IČ: 72050501, DIČ: CZ72050501

bankovní spojení: ČNB pobočka Ústí nad Labem

číslo účtu:

na straně jedné jako „prodávající“

a

HASS Hroby, s. r. o.

zastoupena: Jaroslavem Plzákem, jednatelem společnosti

se sídlem: Hroby 1, 391 55 Chýnov

IČ: 26038340, DIČ: CZ26038340

bankovní spojení: Komerční banka, a. s.

číslo účtu:

zapsaná v obchodním rejstříku vedeném Krajským soudem v Českých Budějovicích, oddíl C, vložka 10661

na straně druhé jako „kupující“

uzavírají na základě ustanovení § 2079 a násl. zákona č. 89/2012 Sb., občanského zákoníku, ve znění pozdějších předpisů, tuto

kupní smlouvu:

Článek I. Předmět smlouvy

(1) Touto smlouvou se prodávající zavazuje, že kupujícímu předá předmět koupě - 28 ks motorových vozidel uvedených v tabulce níže (dále jen „předmět koupě“ či „vozidla“) a kupující se zavazuje předmět koupě převzít a zaplatit za něj řádně a včas kupní cenu.

p.č.	RZ	typ	VIN	r. v.	stav km	číslo TP	prodejní cena
1	LI 8426	Jawa 350/640	000817	1991	15030	AO 729538	10 000,- Kč
2	LI 8614	Jawa 350/640	000846	1991	24096	AO 729537	10 000,- Kč
3	LI 9135	Jawa 350/640	000836	1991	10730	AO 729536	10 000,- Kč
4	JN 7192	Jawa 350/640	000855	1991	16613	AO 729535	10 000,- Kč
5	LI 9375	Jawa 350/640	000826	1991	9842	AO 729534	10 000,- Kč
6	LI 9513	Jawa 350/640	000850	1991	8022	AO 729533	10 000,- Kč
7	JN1 4921	Jawa 350/640	014880	1994	10337	AL 042234	10 000,- Kč
8	ULA 3614	Avia A31 odtah	TNAA31NN008673	1992	146375	AL 371155	8 800,- Kč
9	1L 8295	Bombardier SKI DOO	79550119	1996	4607	AN 364342	20 000,- Kč
10	ULL 3056	Š. Pick-up 1,3	TMBEFF673W5745914	1998	162250	AO 167206	15 000,- Kč
11	CLI 2158	VW Transporter 2,5	WV2ZZZ70ZXH050585	1998	311642	UF 731419	15 000,- Kč
12	3L4 7528	Š. Fabia Combi 1,4	TMBJC16Y823564351	2002	313317	UG 266137	15 000,- Kč
13	1H0 8624	Š. Fabia Combi 1,4	TMBJC16Y523564369	2002	298131	AP 651606	15 000,- Kč
14	1U1 1095	Š. Fabia Combi 1,4	TMBJB16Y933708560	2002	175670	AP 735251	15 000,- Kč
15	1U1 1161	Š. Fabia Combi 1,4	TMBJC16Y843967992	2003	314765	BF 458334	15 000,- Kč
16	1E0 6074	Š. Fabia Combi 1,4	TMBJC16Y143973536	2003	237689	UF 364265	15 000,- Kč

17	1L0 6072	Š. Octavia 1,6	TMBDX41U642876975	2003	222711	UF 364261	18 000,- Kč
18	2L4 0576	Š. Octavia 1,6	TMBDX41U042876986	2003	312323	BF 522267	11 000,- Kč
19	1U3 4603	Š. Octavia 1,6	TMBDX41U942877084	2003	219350	UG 717066	18 000,- Kč
20	1U3 4612	Š. Octavia Combi 1,6	TMBJX41U442876959	2003	253472	UG 266140	18 000,- Kč
21	4L8 3275	Š. Fabia 1,4	TMBPC16Y143985230	2003	243392	BF 520801	15 000,- Kč
22	1L0 6092	Š. Fabia Combi 1,4	TMBJC16Y454187323	2004	263044	UG 717237	15 000,- Kč
23	1U3 4694	Š. Fabia Combi 1,4	TMBJC16Y154186761	2004	322253	BF 842443	15 000,- Kč
24	1H4 2572	Š. Fabia 1,4	TMBPC16Y254197889	2004	253318	BF 842148	15 000,- Kč
25	2U3 9514	Š. Fabia Combi 1,4	TMBJC16Y964468373	2005	244114	BG 195480	15 000,- Kč
26	3L4 7268	Š. Fabia 1,4	TMBPC16Y564518678	2005	230876	BG 369082	15 000,- Kč
27	1L2 4765	Š. Fabia Combi 1,4	TMBJX16Y774063988	2006	198334	UB 496207	15 000,- Kč
28	1L2 4767	Š. Fabia Combi 1,4	TMBJX16Y674059088	2006	185878	UB 496204	15 000,- Kč
Celkem							388 800,- Kč

(2) Prodávající prohlašuje, že Česká republika je vlastníkem vozidel uvedených v článku I. odst. 1 této smlouvy, s nimiž je na základě ust. § 9 odst. 1 zákona č. 219/2000 Sb., o majetku České republiky a jejím vystupování v právních vztazích příslušné hospodařit Krajské ředitelství policie Libereckého kraje.

(3) Prodávajícímu nejsou známy žádné okolnosti, které by prodeji vozidel bránily.

Článek II. Kupní cena

(1) Celková kupní cena za předmět koupě je dohodnuta ve výši **388 800,- Kč** (slovy: tři sta osmdesát osm tisíc osm set korun českých), za kterou kupující předmět koupě kupuje do svého výlučného vlastnictví.

(2) Dohodnutá kupní cena bude kupujícím uhrazena bankovním převodem na účet prodávajícího uvedený v záhlaví této smlouvy (VS pro platbu 1620512016) se splatností **5 pracovních dnů** ode dne uzavření této smlouvy, tj. jejího podpisu oběma smluvními stranami.

(3) V případě, že kupující neuhradí kupní cenu ve stanoveném termínu, zavazuje se uhradit prodávajícímu úrok z prodlení z celkové dlužné částky za každý den prodlení v souladu s nařízením vlády 351/2013 Sb. Současně je prodávající oprávněn požadovat náhradu škody, která mu vznikne prodlením kupujícího.

Článek III. Ostatní ujednání

(1) Prodávající bude vykonávat úkony směřující k prodeji vozidel prostřednictvím svého odborného pracoviště - automobilního oddělení odboru správy majetku Krajského ředitelství policie Libereckého kraje.

(2) Prodávající se zavazuje protokolárně předat a kupující se zavazuje převzít a přepravit na vlastní náklady vozidla z místa jejich umístění v objektu Krajského ředitelství policie Libereckého kraje na adrese: Janov 178, Janov u Nového Boru, a to **do 14 kalendářních dnů** ode dne úplného zaplacení kupní ceny. Za prodávajícího vozidla fyzicky předá Aleš Klaban, referent majetkové správy automobilního oddělení KŘP-L, a za kupujícího je převezme Jaroslav Plzák, jednatel společnosti HASS Hroby, s. r. o., nebo jím pověřená osoba. Spolu s vozidly budou kupujícímu předány technické průkazy vozidel a osvědčení o registraci vozidel.

(3) Kupující bere na vědomí, že ke dni předání vozidel již tato nebudou ze strany prodávajícího pojištěna dle zákona č. 168/1999 Sb., o pojištění odpovědnosti za škodu způsobenou provozem vozidla a o změně některých souvisejících zákonů (zákon o pojištění odpovědnosti z provozu vozidla), ve znění pozdějších předpisů. Kupující se zavazuje, že bude mít ke dni předání vozidel k vozidlům sjednáno vlastní pojištění odpovědnosti z

provozu vozidla, jinak nebudou vozidla ze strany prodávajícího, až do splnění této podmínky, předána. Kupující sjednání pojištění k vozidlům doloží zelenými kartami vydanými podle zákona o pojištění odpovědnosti z provozu vozidla.

(4) Vlastnické právo k předmětu koupě a nebezpečí škody na věci bude převedeno na kupujícího dnem fyzického předání vozidel dle čl. III. odst. 2 této smlouvy.

(5) Kupující se zavazuje do 3 pracovních dnů ode dne fyzického převzetí vozidel nechat provést evidenční kontrolu vozidel. Kupující je pro účely provedení zápisu změny vlastníka silničního vozidla do registru silničních vozidel povinen neprodleně po provedení evidenční kontroly vozidel osobně nebo doporučeně poštou doručit prodávajícímu tyto dokumenty:

- originály protokolu o evidenční kontrole vozidel,
- zelené karty k vozidlům, vydané podle zákona o pojištění odpovědnosti z provozu vozidla,
- technické průkazy vozidel a osvědčení o registraci vozidel.

(6) Žádost o zápis změny vlastníka silničního vozidla do registru silničních vozidel na registračním místě MV podají prodávající a kupující společně (příp. jen prodávající, pokud kupující prodávajícího k provedení tohoto úkonu zmocní plnou mocí opatřenou úředně ověřeným podpisem), a to nejpozději do 10 pracovních dnů ode dne převodu vlastnického práva k vozidlům na kupujícího, tzn. ode dne jejich fyzického předání. Po provedení zápisu změny vlastníka silničního vozidla do registru silničních vozidel budou kupujícímu ze strany prodávajícího vráceny dokumenty uvedené v odst. 5 tohoto článku vyjma originálů protokolu o evidenční kontrole vozidel, které si ponechá registrační místo MV.

(7) Bude-li kupující v prodlení s převzetím a přepravou vozidel z místa jejich umístění (i z důvodu nepředložení zelených karet viz odst. 3 tohoto článku) ve lhůtě uvedené v čl. III. odst. 2 této smlouvy, uhradí prodávajícímu smluvní pokutu ve výši 200,- Kč za každé nepřepravené vozidlo a každý den prodlení.

(8) Kupující prohlašuje, že si je vědom skutečnosti, že vozidla jsou použita. Kupující dále prohlašuje, že je mu stav vozidel znám, neboť prodávající ho s jejich technickým stavem a rozsahem jejich způsobilosti k provozu na pozemních komunikacích seznámil (viz poznámky k vozidlům uvedené v příloze č. 1 této smlouvy), a v tomto stavu je kupuje.

(9) Kupující se ve smyslu ustanovení § 1916 odst. 2 občanského zákoníku výslovně vzdává všech svých případných práv z titulu vad, které se případně vyskytnou na vozidlech, a to včetně tzv. skrytých vad, které existovaly ke dni předání vozidel.

Článek IV. Závěrečná ustanovení

(1) Tato kupní smlouva nabývá platnosti a účinnosti dnem jejího podpisu oběma smluvními stranami.

(2) Tuto smlouvu lze měnit pouze formou písemných číslovaných dodatků za předpokladu souhlasu obou smluvních stran.

(3) Tato kupní smlouva je vyhotovena ve čtyřech výtiscích, z nichž každý má platnost originálu. Po jejím podpisu obdrží každý z účastníků dva výtisky.

(4) V případě podstatného porušení podmínek této smlouvy ze strany kupujícího, zejména neuhrazení celé kupní ceny v termínu dle článku II. odst. 2 této smlouvy, si prodávající vyhrazuje právo od smlouvy bez jakýchkoliv sankcí ze strany kupujícího odstoupit. Účinky každého odstoupení od smlouvy nastávají okamžikem doručení písemného projevu vůle odstoupit od této smlouvy druhé smluvní straně. Odstoupení od smlouvy se nedotýká zejména nároku na náhradu škody, smluvní pokuty a úroku z prodlení.

(5) Pokud není v této kupní smlouvě stanoveno jinak, řídí se právní vztahy z ní vyplývající příslušnými ustanoveními zákona č. 89/2012 Sb., občanského zákoníku, ve znění pozdějších předpisů.

(6) Smluvní strany prohlašují, že k podpisu této smlouvy přistoupili po vzájemné dohodě, svobodně a dobrovolně, nikoliv však v tísní a za podmínek pro ně nápadně nevýhodných.

(7) Nedílnou součástí této smlouvy je příloha č. 1 – Soupis prodávaného majetku.

Za prodávajícího:

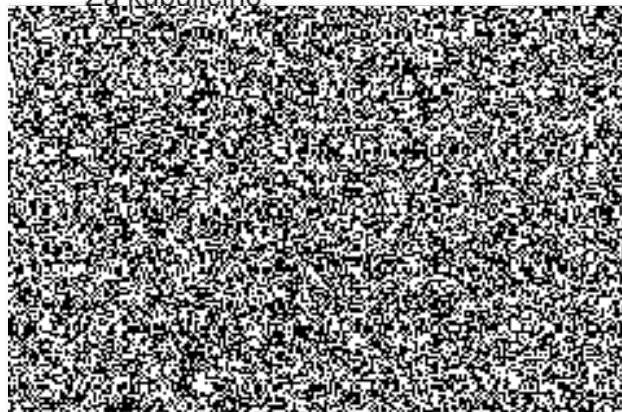
V Liberci dne 22. 11. 2016



naměstek ředitele pro ekonomiku

POLICIE ČESKÉ REPUBLIKY
KRAJSKÉ ŘEDITELSTVÍ POLICIE
LIBERECKÉHO KRAJE
460 32 LIBEREC, NÁM. Dr. E. BENEŠE 24

Za kupujícího:



Soupis prodávaného majetku

p. č.	ev. č. B	RZ	typ	VIN	r. v.	stav km	poznámka
1	19389	LI 8426	Jawa 350/640	000817	1991	15030	únik oleje, koroze motoru, vyteklé tlumiče, vůle v řízení
2	19390	LI 8614	Jawa 350/640	000846	1991	24096	únik oleje, vysoká kouřivost motoru, koroze rámu
3	19391	LI 9135	Jawa 350/640	000836	1991	10730	únik oleje, koroze motoru, zadní tlumiče neúčinné
4	19392	JN 7192	Jawa 350/640	000855	1991	16613	únik oleje, vysoká kouřivost motoru, zarezlé řízení
5	19393	LI 9375	Jawa 350/640	000826	1991	9842	únik oleje, vysoká kouřivost motoru, koroze rámu
6	19394	LI 9513	Jawa 350/640	000850	1991	8022	únik oleje, vysoká kouřivost motoru, vůle v řízení
7	19424	JN1 4921	Jawa 350/640	014880	1994	10337	únik oleje, el. zapalování nefunkční, zarezlé řízení
8	57449	ULA 3614	Avia A31 odtah	TNAA31NN008673	1992	146375	únik prov. kapalin, celková koroze, úplná koroze rámu
9	62822	1L 8295	Bombardier SKI DOO	79550119	1996	4607	vysoká kouřivost motoru, obroušené hroty pásu
10	64733	ULL 3056	Š. Pick-up 1,3	TMBEFF673W5745914	1998	162250	hlučná převodovka, koroze, volné uchycení náprav
11	65218	CLI 2158	VW Transporter 2,5	WV2ZZZ70ZXH050585	1998	311642	hlučné rozvody, volné uložení převodovky, koroze
12	70036	3L4 7528	Š. Fabia Combi 1,4	TMBJC16Y823564351	2002	313317	špatně řadí 2. převod, koroze nosných částí podlahy
13	70037	1H0 8624	Š. Fabia Combi 1,4	TMBJC16Y523564369	2002	298131	nizký výkon motoru, hlučná převodovka, koroze
14	70233	1U1 1095	Š. Fabia Combi 1,4	TMBJB16Y933708560	2002	175670	únik oleje, celková koroze, zarezlé lanovody ruční brzdy
15	70523	1U1 1161	Š. Fabia Combi 1,4	TMBJC16Y843967992	2003	314765	hlučný chod motoru, spojka klouže, celková koroze
16	70548	1E0 6074	Š. Fabia Combi 1,4	TMBJC16Y143973536	2003	237689	hlučné rozvody, koroze spodních nosných částí
17	70793	1L0 6072	Š. Octavia 1,6	TMBDX41U642876975	2003	222711	hlučná převodovka a spojkové ložisko, koroze
18	70796	2L4 0576	Š. Octavia 1,6	TMBDX41U042876986	2003	312323	po DN na přední část, náklady opravy min. 69000,- Kč
19	70800	1U3 4603	Š. Octavia 1,6	TMBDX41U942877084	2003	219350	nizký výkon motoru, hlučná přední náprava, koroze
20	70838	1U3 4612	Š. Octavia Combi 1,6	TMBJX41U442876959	2003	253472	hlučný chod motoru, koroze nosných částí podlahy
21	70929	4L8 3275	Š. Fabia 1,4	TMBPC16Y143985230	2003	243392	hlučná převodovka, vyteklé přední tlumiče, koroze
22	71338	1L0 6092	Š. Fabia Combi 1,4	TMBJC16Y454187323	2004	263044	nepravidelný chod motoru, vůle v táhlech řazení, koroze
23	71348	1U3 4694	Š. Fabia Combi 1,4	TMBJC16Y154186761	2004	322253	nepravidelný chod motoru, hlučná převodovka, koroze
24	71538	1H4 2572	Š. Fabia 1,4	TMBPC16Y254197889	2004	253318	hlučná ložiska převodovky, celková koroze
25	72172	2U3 9514	Š. Fabia Combi 1,4	TMBJC16Y964468373	2005	244114	nepravidelný chod motoru + běží na 3 válce, koroze
26	72496	3L4 7268	Š. Fabia 1,4	TMBPC16Y564518678	2005	230876	špatně řadí 2. převod, hlučná přední náprava, koroze
27	73123	1L2 4765	Š. Fabia Combi 1,4	TMBJX16Y774063988	2006	198334	hlučný chod motoru, hlučné rozvody, převodovka, koroze
28	73125	1L2 4767	Š. Fabia Combi 1,4	TMBJX16Y674059088	2006	185878	špatně řadí 2. a 4. převod, koroze zejm. spojů karoserie

Pozn.: Vozidla nesplňují podmínky zákona č. 56/2001 Sb., o podmínkách provozu vozidel na pozemních komunikacích.