

**Dodatek č. 6 ke smlouvě  
o nájmu a provozování vodního díla  
č. 00297569/SONP/KA/K/2014/D6**

**1. Město Bohumín**

Se sídlem Bohumín, Masarykova 158, 73581,

zastoupen: Ing. Petr Vícha, starosta města

IČ: 00297569

DIČ: CZ00297569

(dále jen propachtovatel nebo vlastník, dříve pronajímatel nebo vlastník)

a

**2. Severomoravské vodovody a kanalizace Ostrava a.s.**

společnost je zapsaná v Obchodním rejstříku vedeném Krajským soudem  
v Ostravě, oddíl B, vložka č. 347

sídlo: 28. října 1235/169, Mariánské Hory, 709 00 Ostrava

IČ: 45193665

DIČ: CZ45193665

Bankovní spojení: The Royal Bank of Scotland plc, organizační jednotka, č.ú. 129584/5400

zastoupená prof. Dr. Ing. Miroslavem Kynclem, generálním ředitelem na základě pověření uděleného  
představenstvem společnosti dne 20.02.2007

(dále jen pachtýř nebo provozovatel, dříve nájemce nebo provozovatel)

**u z a v í r a j í**

ve smyslu § 2332 a násl. Občanského zákoníku č. 89/2012 Sb., a § 8 Zákona o vodovodech a  
kanalizacích pro veřejnou potřebu č. 274/2001 Sb. ve znění pozdějších předpisů / dále jen zákon /.

**tento**

**dotatek ke smlouvě o nájmu a provozování vodního díla**

**I. Předmět dodatku**

Předmětem tohoto dodatku č.6. je :

- a) Změna stávající smlouvy o nájmu a provozování z důvodu změny legislativy účinné od 1.1.2014. Změny jsou popsány v článku II. a III. tohoto dodatku.
- b) Doplnění smlouvy o přílohy č. 3. **souhlas se stavbou v ochranném pásmu předmětu pachtu a provozování** a přílohy č. 4. **souhlas se stavbou přeložky předmětu pachtu a provozování**, které jsou nedílnou součástí tohoto dodatku.
- c) Rozšíření předmětu provozování o nové stavby kanalizací. Podrobně je toto rozšíření řešeno v článku IV. tohoto dodatku.

**II.**

1. Výše uvedené smluvní strany konstatují, že od 01.01.2014 vstoupil v účinnost nový občanský zákoník č. 89/2012 Sb. (dále jen OZ).
2. Smluvní strany se dohodly, že podřadí stávající smluvní vztah režimu nové právní úpravy a to tak, že se s účinností od 01.01.2014 jejich smluvní vztah bude řídit ustanovením § 2201 a násl. OZ.

### III.

1. Smluvní strany dále sjednávají změnu v čl. I. Bod 5 smlouvy – kdy pojem odpovědný zástupce se nahrazuje pojmem **odborný zástupce** a v čl. I. Bod 6, poslední odrážka, kdy § 17 obchodního zákoníku se nahrazuje **§ 504 občanského zákoníku**.
2. V čl. VII. Bod 1., se doplňuje jako poslední odrážka písmeno f) takto:
- f) **vytvářet rezervu finančních prostředků na obnovu zařízení ve smyslu § 8 odst. 1 zákona č. 274/2001 Sb. ve znění pozdějších předpisů**
3. čl. V. se doplňují následující texty takto:

jako Bod 3.,

Pronajímatel tímto uděluje plnou moc nájemci, aby jeho jménem uzavíral dílčí dohody o činnostech v ochranných pásmech s investory, případně vlastníky staveb, které se nachází, nebo budou nacházet v ochranném pásmu předmětu nájmu a provozování, po předchozím písemném souhlasu pronajímatele. Dohody budou uzavírány dle aktuálních podmínek nájemce. Vzor souhlasu je uveden v příloze č.1 této smlouvy. Je-li pronajímatel zároveň investorem stavby, či vlastníkem stavby nebo zařízení umístěné v ochranném pásmu pronajatého zařízení, bude umístění takovéto stavby případně zařízení, řešeno a realizováno dle podmínek nájemce. Pro tento případ smluvní strany sjednávají, že v případě zcizení pronajatého zařízení nájemci nebo jiné osobě, bude nedílnou součástí smlouvy o převodu vlastnictví dohoda o činnosti v ochranném pásmu vodního díla dle podmínek nájemce na stavby a zařízení ve vlastnictví pronajímatele, které budou umístěny, nebo navrženy v ochranném pásmu pronajatého zařízení. Smluvní strany dále sjednávají, že v případě kdy pronajímatel udělí třetí osobě souhlas k umístění stavby, nebo zařízení do ochranného pásma pronajatého zařízení v rozporu s podmínkami nájemce nebo v případě, že pronajímatel bude sám investorem takovéto stavby nebo zařízení, znemožní tím nájemci řádný výkon činností představující bezpečné a plynulé provozování vodního díla. V návaznosti na tuto skutečnost se pronajímatel zavazuje uhradit nájemci v plné výši náklady na opravy poruch a havárií vodního díla vzniklých v předmětné části jeho ochranného pásma v případech kdy na základě znaleckého posudku zpracovaného znalcem schváleným oběma smluvními stranami bude potvrzena příčinná souvislost mezi uložením stavby v ochranném pásmu vodního díla a vzniklou poruchou nebo havárií vodního díla. Náklady na zpracování znaleckého posudku uhradí smluvní strana, jejíž názor na úhradu nákladů na provedení opravy nebo odstraněné havárie na vodní díle nebude výrokem znalce potvrzen.

jako Bod 4.,

Pronajímatel tímto uděluje plnou moc nájemci, aby jeho jménem uzavíral smlouvy o zabezpečení přeložek vodního díla z důvodu investiční výstavby s investory, případně s vlastníky staveb, kteří vyvolali přeložku předmětu nájmu a provozování ve smyslu §24 zákona č. 274/2001 Sb. ve znění pozdějších předpisů, a to i v případech kdy se jedná o výměnu potrubí ve stávající trase. Smlouvy o zabezpečení přeložky vodního díla budou uzavírány dle aktuálních podmínek nájemce po předchozím písemném souhlasu pronajímatele. Vzor souhlasu je uveden v příloze č. 2 této smlouvy.

### IV. Rozšíření předmětu nájmu a provozování

Předmětem dodatku č. 6 je rozšíření předmětu smlouvy o nájmu a provozování vodního díla o vodní díla vybudované v rámci staveb s názvem: „Bohumín – Šunychl – rozšíření kanalizace, SO 01 Rozšíření kanalizace“, Bohumín – Šunychl 2, ul. Ovocná, rozšíření kanalizace“, „Vodní stavby v katastru Bohumín-Nový Bohumín“, jejichž výlučným vlastníkem se stal pronajímatel na základě níže uvedených nabývacích titulů.

Stávající předmět smlouvy o nájmu a provozování se rozšiřuje o :

#### „Bohumín – Šunychl – rozšíření kanalizace, SO 01 Rozšíření kanalizace“

Nabývací tituly: kolaudační souhlas č.j. MUBO/54531/2013/ŽPS/DO ze dne 18. 12. 2013, vydal Městský Úřad Bohumín, odbor životního prostředí a služeb

Upřesňující údaje o vodním díle: předmětem provozování je **kanalizační řad z materiálu PP**

**Ultra RIB2, profilu DN 300, délky 193,1 m a kanalizační řad z materiálu PP Ultra RIB2 SN 10, profilu DN 300, délky 41 m**

Pozemky, ve kterých je vodní dílo uloženo : parc. č. 1777, 1809/1, 1808, 1809/2, 1818/1, 1819, 1830, 1752/1, 1753,1756/1 katastrální území Nový Bohumín

**„Bohumín – Šunychl 2, ul. Ovocná, rozšíření kanalizace“**

Nabývací tituly: kolaudační souhlas č.j. MUBO/54532/2013/ŽPS/DO ze dne 18. 12. 2013, vydal Městský Úřad Bohumín, odbor životního prostředí a služeb

Upřesňující údaje o vodním díle: předmětem provozování **kanalizační řad z materiálu PP Ultra RIB2 SN 10 , profilu DN 300 , délky 53,1m**

Pozemky, ve kterých je vodní dílo uloženo : parc. č. 1830, 1816/1, 1816/2 a 1816/3 katastrální území Nový Bohumín

Vlastník výše uvedených kanalizačních řadů prohlašuje, že všechny uvedené kanalizační řady jsou kanalizačními pro veřejnou potřebu a podléhají režimu zákona 274/2001 Sb., ve znění pozdějších předpisů.

Kanalizační řady jsou napojeny a navazují na kanalizační řady ve vlastnictví společnosti SmVaK Ostrava a.s., jedná se tedy o kanalizační řady provozně související.

Vlastník se zavazuje předložit provozovateli nejpozději ke dni podpisu této smlouvy doklady a údaje vztahující se a potřebné pro provozování vodního díla – viz. protokol o předání dokladů, který nedílnou součástí smlouvy.

**V.**

1. Schvalovací doložka podle §41 odst. 1 z. č. 128/2000 Sb v platném znění: Záměr pronájmu schválila rada města Bohumína dne 8.4.2013. Uzavření tohoto dodatku č.6 schválila rada města Bohumína v usnesení č.728/35 ze dne 8.4.2013.
2. Smluvní strany konstatují, že v ostatních ujednáních tímto dodatkem nedotčených, zůstává smlouva č. 297569/SONP/KA/K/2010 ze dne 24.5.2010 beze změn a zavazují se podle ní postupovat.
3. Tento dodatek je vyhotoven ve dvou vyhotoveních, z nichž každá smluvní strana obdrží jedno vyhotovení.
4. Čl. IV. tohoto dodatku 4 nabývá platnosti a účinnosti dnem jeho podpisu oběma smluvními stranami, články II. a II. tohoto dodatku nabývají účinnosti dnem 01.01.2014.

V Bohumíně dne 30.6.2014

V Ostravě dne 3.10.2014

Za pronajímatele :

Za náier

Ing. Petr  
starosta

prof. Dr. Ing. Miroslav Kyncl  
generální ředitel

ody  
a.s.  
řory,  
9

*Handwritten notes and signatures at the bottom left of the page.*

*Handwritten mark at the bottom right of the page.*

Příloha č. 1 ke smlouvě o nájmu a provozování  
Protokol o předání dokladů potřebných pro provozování vodního díla

**Ke stavbě s názvem: Bohumín – Šunychl – rozšíření kanalizace, SO 01 Rozšíření kanalizace**

1. Územní rozhodnutí č.j. MUBO/05515/2012/STAV/La ze dne 24.4.2012, s nabytím právní moci 30.5.2012, vydal Městský Úřad Bohumín, odbor stavební–kopie
2. stavební povolení č.j. MUBO/13181/2013/ŽPS/DO, ze dne 27. 3. 2013, s nabytím právní moci 2.5.2013, vydal Městský Úřad Bohumín, odbor životního prostředí a služeb–kopie
3. kolaudační souhlas č.j. MUBO/54531/2013/ŽPS/DO ze dne 18. 12. 2013, vydal Městský Úřad Bohumín, odbor životního prostředí a služeb –kopie

**Ke stavbě s názvem: Bohumín – Šunychl 2, ul. Ovocná, rozšíření kanalizace**

4. Územní rozhodnutí č.j. MUBO/11076/2013/STAV/Ja ze dne 22.4.2013, s nabytím právní moci 16.5.2013, vydal Městský Úřad Bohumín, odbor stavební–kopie
5. stavební povolení č.j. MUBO/34600/2013/ŽPS/DO, ze dne 12. 8. 2013, s nabytím právní moci 11.9.2013, vydal Městský Úřad Bohumín, odbor životního prostředí a služeb–kopie
6. kolaudační souhlas č.j. MUBO/54532/2013/ŽPS/DO ze dne 18. 12. 2013, vydal Městský Úřad Bohumín, odbor životního prostředí a služeb–kopie

**Ke stavbě s názvem: Bohumín – Šunychl – rozšíření kanalizace, SO 01 Rozšíření kanalizace a Bohumín – Šunychl 2, ul. Ovocná, rozšíření kanalizace**

7. smlouva o dílo se zhotovitelem předmětného zařízení a pověření provozovatele na zajišťování odstraňování závad v záruční době díla u jejího zhotovitele
8. doklady o provedených zkouškách vodotěsnosti kanalizace –protokol č. 1694/13-1707/13, č. 1944/13, 1862/13-,1870/13, 1945/13
9. doklady o provedených prohlídkách kanalizačního potrubí televizní kamerou – písemné protokoly + obrazový nosič CD
10. zápis o odevzdání a převzetí stavby mezi zhotovitelem a investorem stavby
11. zápis o odstranění nedodělků
12. protokol o statické zatěžovací zkoušce 1928/13
13. projektová dokumentace opravená dle skutečného provedení stavby v jednom vyhotovení
14. zaměření stavby v tištěné a digitální formě-poneháno na gis
15. technická specifikace veškerých osazených armatur (uzávěry, hydranty, napojení a uzávěry domovních přípojek, zákopové soupravy) – výrobce, dimenze a typové označení

Převzal dne: 10.9.2014

Předal dne: 10.6.2014

Za SmVaK Ostrava a.s

Za vlastníka Podol

Pavel Kopecky  
vedoucí provozu kanalizačních sítí oblast  
Frýdek-Místek, Karviná

Ing. Petr Vichan  
starosta



Se  
a  
28  
Prov  
ly  
5.  
y,  
ná

**Příloha č. 2**

**Seznam napojených nemovitostí na předmět nájmu a provozování ke dni podpisu této smlouvy**

**Ke stavbě s názvem: Bohumín – Šunychl – rozšíření kanalizace, SO 01 Rozšíření kanalizace**

Katastrální území	Parcelní číslo	Vlastník
Nový Bohumín	1756/1	Lodňan Karel
Nový Bohumín	1817/10	Šindelka Oldřich
Nový Bohumín	1817/7	Liberda Tomáš
Nový Bohumín	1817/6	Liberda Miroslav
Nový Bohumín	1817/5	Machoczek Jiří
Nový Bohumín	1820	Pajurek Vladislav
Nový Bohumín	1809/2	Konvičný Jaromír
Nový Bohumín	1754	Ganitta Josef
Nový Bohumín	1815	Šindelka Václav

Neexistují údaje o existenci smluvního vztahu mezi vlastníkem vodního díla a vlastníky nemovitostí napojených na provozovanou kanalizaci

**Ke stavbě s názvem: Bohumín – Šunychl 2, ul. Ovocná, rozšíření kanalizace**

Katastrální území	Parcelní číslo	Vlastník
Nový Bohumín	1816/4	Rzodková Jana
Nový Bohumín	1816/5	Guňková Oldřiška

Neexistují údaje o existenci smluvního vztahu mezi vlastníkem vodního díla a vlastníky nemovitostí napojených na provozovanou kanalizaci

Ing. Petr Věk  
starosta

stoupen  
m  
ta

Příloha č. 4

Vzorový souhlas se stavbou v ochranném pásmu předmětu nájmu a provozování

**Souhlas s umístěním stavby do zákonem stanoveného ochranného pásma vodovodu/kanalizace**

1. Vlastník vodního díla

Název / jméno : .....  
 se sídlem/bydliště : .....  
 IČ/datum narození : .....  
 Zastoupen : .....

2. Žadatel o souhlas se stavbou v ochranném pásmu vodního díla (dále jen žadatel)

Název / jméno : .....  
 se sídlem/bydliště : .....  
 IČ/datum narození : .....  
 zastoupen : .....

3. Provozovatel vodního díla

Název : Severomoravské vodovody a kanalizace Ostrava a.s.  
 se sídlem : 28. Října 1235/169, Mariánské Hory, 709 00 Ostrava  
 IČ : 45193665  
 vydané stanovisko : 9773/V...../...../.. ze dne .....

Vlastník vodního díla, a to vodovodu/kanalizace budovaného v rámci stavby s názvem \*)..... DN..... materiál....., uděluje tímto souhlas žadateli k umístění, resp. ke strpění stavby nebo zařízení \*\*)..... do ochranného pásma vodovodu/kanalizace resp. v jeho ochranném pásmu, které je stanoveno §23 zákona o vodovodech a kanalizacích pro veřejnou potřebu č.274/2001Sb. v platném znění. Souhlas se uděluje za podmínky, že žadatel uzavře s provozovatelem dotčeného vodního díla dohodu o činnosti v ochranném pásmu vodního díla, kterému vlastník udělil plnou moc k tomu, aby jeho jménem tyto dohody uzavíral. Podmínkou platnosti a účinnosti tohoto souhlasu je uzavření předmětné dohody. V případě neuzavření této dohody je tento souhlas neplatný a provozovatel je oprávněn vydat žadateli nesouhlasné stanovisko s předmětnou stavbou.

Vlastník vodního díla prohlašuje, že je si vědom skutečnosti, že svým souhlasem s umístěním resp. se strpěním stavby nebo zařízení do ochranného pásma, resp. v ochranném pásmu vodovodu nevytváří řádné podmínky pro jeho provozování v souladu s platnou úpravou zákona o vodovodech a kanalizacích pro veřejnou potřebu č.274/2001Sb. § 23. V případě, kdy umístěním stavby nebo zařízení do ochranného pásma vodovodu dojde k podstatnému zhoršení podmínek pro zajištění řádného, plynulého a bezpečného provozování, je provozovatel oprávněn požadovat po vlastníkově vodního díla úhradu nákladů za odstranění jednotlivých poruch vzniklých z tohoto důvodu..

.....  
 podpis oprávněného  
 zástupce vlastníka vodního díla

Poznámka :

\*) doplnit název vodovodu/kanalizace, DN, materiál z kolaudačního rozhodnutí, případně ze smlouvy o pachtu a provozování

\*\*) vyplnit název stavby a případně stavebních objektů umístěných v ochranném pásmu vodovodu/kanalizace

9 17 2

**Příloha č. 5**  
**Vzorový souhlas se stavbou přeložky předmětu nájmu a provozování**

**1. Vlastník vodního díla**

Název / jméno : .....

se sídlem/bydliště : .....

IČ/datum narození : .....

Zastoupen : .....

**2. Žadatel o souhlas se stavbou přeložky vodního díla (dále jen žadatel)**

Název / jméno : .....

se sídlem/bydliště : .....

IČ/datum narození : .....

zastoupen : .....

**3. Provozovatel vodního díla**

Název : Severomoravské vodovody a kanalizace Ostrava a.s.

se sídlem : 28. Října 1235/109, Mariánské Hory, 709 00 Ostrava

IČ : 45193665

vydané stanovisko : 9773/IV...../...../.. ze dne .....

Vlastník vodního díla, a to vodovodu/kanalizace budovaného v rámci stavby s názvem .....DN.....materiál ..... \*) uděluje tímto souhlas žadateli k provedení přeložky předmětného vodního díla, z důvodu realizace stavby (stavebních objektů) ..... \*\*)

Přeložka bude provedena dle odsouhlasené projektové dokumentace SmVaK Ostrava a.s., při realizaci budou splněny podmínky dané ve výše uvedeném stanovisku provozovatele.

Žadatel o souhlas s realizací přeložky vodního díla bere na vědomí, že veškeré náklady spojené s přípravou a realizací přeložky vodního díla nese dle §24 zákona č. 274/2001 Sb. v platném znění osoba, jejíž stavba potřebu přeložky vyvolala, tedy v tomto případě žadatel. Vlastnictví vodního díla se po provedení přeložky nemění.

Žadatel současně bere na vědomí, že stavebník je povinen předat vlastníkovvi vodního díla dokončenou stavbu přeložky neprodleně poté, co nastanou právní účinky kolaudačního souhlasu a to včetně příslušné dokumentace skutečného provedení stavby a souvisejících dokladů dle stanoviska provozovatele.

.....  
podpis oprávněného  
zástupce vlastníka vodního díla

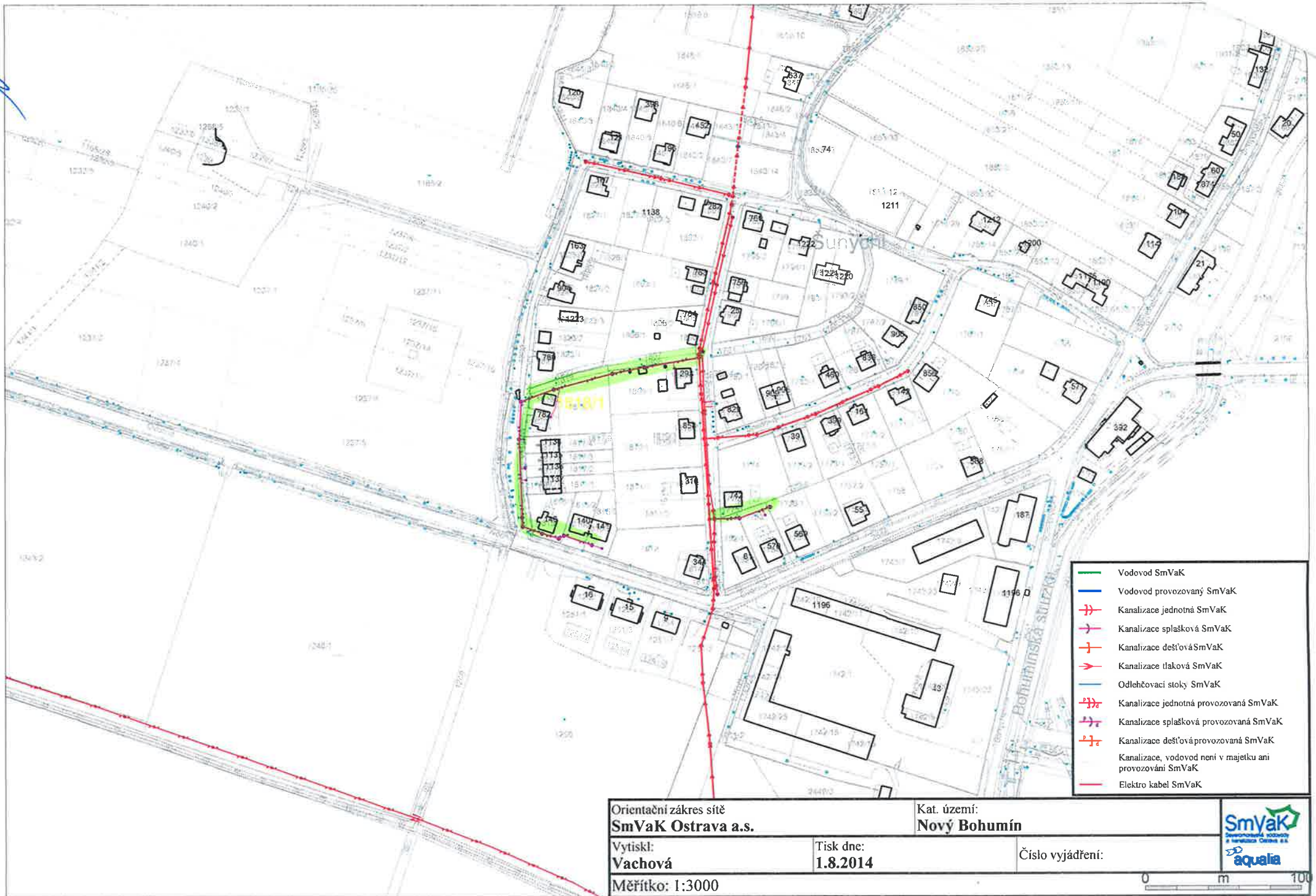
Poznámka :

\*) doplnit název vodovodu/kanalizace, DN, materiál z kolaudačního rozhodnutí, případně ze smlouvy o pachtu a provozování

\*\*\*) vypsát název stavby, která přeložku vyvolala

*(Handwritten marks)*

*(Handwritten mark)*



Orientační zakres sítě  
**SmVaK Ostrava a.s.**

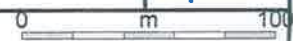
Kat. území:  
**Nový Bohumín**

Vytiskl:  
**Vachová**

Tisk dne:  
**1.8.2014**

Číslo vyjádření:

Měřítko: 1:3000



- Vodovod SmVaK
- Vodovod provozovaný SmVaK
- + Kanalizace jednotná SmVaK
- + Kanalizace splašková SmVaK
- + Kanalizace dešťová SmVaK
- Kanalizace tlaková SmVaK
- Odlehčovací stoky SmVaK
- + Kanalizace jednotná provozovaná SmVaK
- + Kanalizace splašková provozovaná SmVaK
- + Kanalizace dešťová provozovaná SmVaK
- Kanalizace, vodovod není v majetku ani provozování SmVaK
- Elektro kabel SmVaK

