

Naše čj.: MUSP 122806/2018  
Naše sp. zn.: 82418/2018 MJP/MIŠU



Níže uvedeného dne, měsíce a roku uzavírají podle § 1746 odst. 2 zákona č. 89/2012 Sb., občanský zákoník, ve znění pozdějších předpisů

#### Objednatel

Obchodní jméno:  
Sídlo:  
IČO:  
DIČ:  
Zastoupený:

Město Šumperk  
nám. Míru 1, 787 01 Šumperk  
00303461  
CZ00303461  
Mgr. Tomášem Spurným, starostou města

dále jen „objednatel“

#### Zhotovitel

Obchodní jméno:  
Sídlo:  
IČO:  
DIČ:  
Zastoupený:

Údržba zeleně a parků, s. r.o.  
Rooseveltova 494/17, 787 01 Šumperk  
26837391  
CZ26837391

[REDACTED] jednatel

dále jen „zhotovitel“

tuto

## SMLOUVU O PROVÁDĚNÍ ÚDRŽBY PLOCH A PRVKŮ VEŘEJNÝCH POHŘEBIŠŤ NA ÚZEMÍ MĚSTA ŠUMPERKA č. SML/2018/0786/OKS

I.

### Předmět smlouvy, jeho rozsah, místo a čas plnění

1.1. Město Šumperk je vlastníkem veřejných pohřebišť na území Města Šumperka a to pohřebišť v k.ú. Šumperk nacházejícího se na pozemkových parcelách p. č. 605/1, 605/2, 589/3, 589/4, 589/5 a dále pohřebišť v k.ú. Dolní Temenice na pozemkové parcele p. č. 523/2, a dále ploch parkovišť umístěných na pozemcích p.č. 589/4 a p.č. 605/2 v k.ú. Šumperk, před areálem Hřbitova Šumperk a areálem krematoria v Šumperku, jak jsou tyto plochy graficky a textově vyznačeny v přílohách č.1a až 1c zadávací dokumentace a jsou také nedílnou přílohou této smlouvy.

1.2. Zhotovitel se touto smlouvou zavazuje zajišťovat po dobu účinnosti této smlouvy na vlastní náklady a odpovědnost za sjednanou úplatu pro objednatele Město Šumperk údržbu veřejných pohřebišť uvedených v odst. 1.1., a to v rozsahu a za podmínek dále uvedených:

a) provádění údržby ploch a prvků veřejných pohřebišť na území města Šumperka, zejména se jedná o veřejnou zeleň a komunikace na veřejných pohřebišťích a na parkovištích umístěných na pozemcích p.č. 589/4 a p.č. 605/2 v k.ú. Šumperk, před areálem Hřbitova Šumperk a areálem krematoria v Šumperku;

b) provádět svoz odpadu z odpadkových košů do přistavených kontejnerů na pohřebišťích a zajišťovat prostřednictvím oprávněné osoby pravidelný vývoz kontejnerů.

1.3 Způsob provádění údržby dle odst. 1.2. písm. a) a b) je dán standardním technologickým předpisem údržby (příloha č. 2) a předpokládaný rozsah a četnost jednotlivých prací je vymezen ve výkazu výměr (příloha č. 3). Četnost prací bude přizpůsobena skutečnosti v závislosti na vývoji klimatických podmínek u prací, které jsou touto skutečností ovlivněny.

1.4. Předmětem této smlouvy nejsou opravy nad rámec běžné údržby a činnosti dle zákona č. 256/2001 Sb., o pohřebnictví a o změně některých zákonů, ve znění pozdějších předpisů.

1.5. Místem plnění povinností dle této smlouvy je hřbitov Šumperk, hřbitov Temenice a prostor parkoviště před hřbitovem Šumperk a před krematoriem v Šumperku. Vlastní zákres ploch pro plnění předmětu díla je uveden v příloze č. 1a, č. 1b a 1c.

1.6. Zhotovitel se zavazuje, že veškeré práce budou provedeny v odpovídající kvalitě. Součástí předmětu díla je zajištění všech potřebných pracovních sil, strojů a zařízení, služeb a všech dalších činností nezbytných k provedení díla zhotovitelem

## II.

### Cenové a platební podmínky

2.1. Sjednané jednotkové ceny prací a výkonů potřebných k realizaci předmětu smlouvy jsou ve výši dle nabídky zhotovitele, která byla vybrána objednatelem na základě vyhodnocení zadávacího řízení VZ „Údržba ploch a prvků veřejných pohřebišť na území města Šumperka“ dle zákona č. 134/2016 Sb., o zadávání veřejných zakázek, ve znění pozdějších předpisů.

Ceny pro jednotlivé práce dle přijaté nabídky zhotovitele jsou platné po celou dobu trvání této smlouvy.

Ceny za poskytované služby dle nabídky zhotovitele v zadávacím řízení celkem pro období:

rok 2019	1.651.724,95 Kč bez DPH
rok 2020	1.651.724,95 Kč bez DPH
rok 2021	1.651.724,95 Kč bez DPH
rok 2022	1.651.724,95 Kč bez DPH
rok 2023	1.651.724,95 Kč bez DPH
rok 2024	1.651.724,95 Kč bez DPH

2.2 Ceny služeb poskytnutých na základě této smlouvy bude zhotovitel fakturovat objednateli měsíčně, vždy v následujícím kalendářním měsíci, a to výlučně za práce a výkony skutečně provedené a objednatelem písemně protokolárně odsouhlasené. Četnost prací bude přizpůsobena skutečnosti v závislosti na vývoji klimatických podmínek u prací, které jsou touto skutečností ovlivněny.

Měsíční faktury musí obsahovat tyto náležitosti:

- náležitosti daňového dokladu dle příslušných právních předpisů,
- počet provedených úkonů v druhové skladbě,
- místo výkonu,
- protokol o předání provedených prací a výkonů podepsaný zhotovitelem a objednatelem.

2.3. Náklady za uložení odpadů na skládce bude zhotovitel účtovat objednateli měsíčně samostatnou fakturou, vždy do 15. dne po uplynutí příslušného měsíce, a to na základě skutečně prokázaných a doložených nákladů.

2.4. Splatnost faktur je 21 dnů od doručení faktury vystavené zhotovitelem objednateli, přičemž zaplacením se rozumí připsání příslušné částky na účet uvedený na faktuře. Nebude-li mít faktura sjednané náležitosti nebo nebudou-li souhlasit údaje v ní uvedené se skutečně provedenými pracemi a výkony, vrátí objednatel s uvedením důvodu zhotoviteli neproplacenou fakturu k opravě. Zhotovitel se zavazuje provést opravu a vystavit novou fakturu. V tomto případě počíná běžet lhůta splatnosti až po doručení opravené faktury objednateli.

## 2.5. Podmínky, za kterých je možné upravit výši nabídkové ceny (zvýšení/snížení):

a) v případě nárůstu (poklesu) průměrné ceny pohonných hmot (PHM) v celkové výši +/- 25% od podpisu smlouvy:

- v takovém případě má zhotovitel právo upravit část kalkulace cen v části, u kterých je započítán náklad na PHM a ceny jsou uvedeny v přijaté nabídce pro uzavření této smlouvy dle čl. 2.1. čl. II. této smlouvy o skutečný nárůst (pokles) ceny PHM vyjádřený v Kč,

- rozhodující pro zjištění nárůstu ceny PHM pro porovnání vývoje ceny PHM je příslušná vyhláška Ministerstva práce a sociálních věcí, která je vydána na základě zmocnění v ust. § 189 odst. 1 písm. c) zákona č. 262/2006 Sb., zákoníku práce, v platném znění za příslušné zdaňovací období,

b) v případě nárůstu (poklesu) minimální mzdy v celkové výši +/- 30% od podpisu smlouvy:

- v takovém případě má zhotovitel právo upravit část kalkulace ceny v části, u které je započítán náklad za cenu práce a jsou uvedeny v přijaté nabídce pro uzavření této smlouvy dle čl. 2.1. čl. II. této smlouvy o skutečný nárůst (pokles) min. mzdy vyjádřený v Kč,

- rozhodující pro zjištění nárůstu min. mzdy pro porovnání vývoje min. mzdy jsou příslušná nařízení vlády, která jsou vydána dle ust. § 111 odst. 2 zákona č. 262/2006 Sb., zákoníku práce, v platném znění

Ve všech výše uvedených případech bude cena upravena vždy k 1.1. následujícího roku v případě, že došlo k naplnění některých z výše uvedených důvodů opravňujících zhotovitele k úpravě nabízené ceny v běžném roce.

Zhotovitel je povinen u prací **v režimu přenesené daňové povinnosti** u kódu **CZ-CPA 41 až 43** uvádět na fakturu, kromě odkazu na ustanovení § 92e zákona o DPH, i celé číslo kódu prováděných prací. U stavebních nebo montážních prací většího rozsahu pak první dvojčíslí kódu. Je-li předmětem plnění dodávka v klasickém režimu i v režimu přenesené daňové povinnosti, pak je zhotovitel povinen tyto práce fakturovat zvlášť, nelze na jednu fakturu uvádět běžný režim a režim přenesené daňové povinnosti. Dodavatel dále na fakturu uvede sazbu DPH pro předmět zdanitelného plnění. Zhotovitel se zavazuje, že v případě chybné či opožděné fakturace u prací v režimu přenesené daňové povinnosti, uhradit objednateli úrok z prodlení, který bude objednateli, z důvodu pochybení zhotovitele při fakturaci u prací v režimu přenesené daňové povinnosti, vyměřen finančním úřadem.

### III. Záruka

Zhotovitel poskytuje objednateli na provedené práce záruku 12 měsíců. Záruka se vztahuje na provedené práce a dodaný materiál. Poskytovaná záruka se nevztahuje na poškození díla třetí osobou nebo zvěř, které nezpůsobil a nezavinil zhotovitel.

### IV. Kontrola plnění předmětu smlouvy a sankce při zjištění nedostatků

4.1. Objednatel je oprávněn osobně, případně prostřednictvím zmocněné osoby, kontrolovat, zda provádění služeb odpovídá smlouvě. Zjistí-li objednatel, že dodavatel provádí služby v rozporu se svými povinnostmi, je objednatel oprávněn dožadovat se toho, aby dodavatel odstranil vady vzniklé vadným prováděním a služby zajišťoval řádným způsobem. Jestliže dodavatel díla tak neučiní ani v dodatečně lhůtě mu k tomu poskytnuté, je objednatel oprávněn odstoupit od smlouvy.

4.2. Zhotovitel odpovídá za škody způsobené na majetku objednatele i třetích osob, stejně tak za škody způsobené na zdraví třetích osob. Pokud činností dodavatele dojde ke způsobení škody objednateli nebo jiným subjektům z titulu opomenutí, nedbalosti nebo nesplněním podmínek vyplývajících ze zákona, souvisejících zákonných a podzákonných předpisů nebo jiných norem, nebo podmínek vyplývajících z této smlouvy, je dodavatel povinen bez zbytečného odkladu tuto škodu odstranit a není-li to možné tak finančně nahradit.

4.3. Po dobu plnění této smlouvy, dodavatel nese nebezpečí škody za nevhodný způsob odstraňování odpadu i škody vzniklé porušováním platných zákonů a souvisejících podzákoných předpisů, zejména pak škody způsobené na životním prostředí.

4.4. Dodavatel se zavazuje dodržet kvalitu služeb i v případě, že v průběhu provádění služby nastanou nepříznivé klimatické podmínky.

4.5. Strany této smlouvy se sjednávají pro případ, že objednatel zjistí vadu na výsledku činnosti prováděné zhotovitelem na základě této smlouvy, povinnost zhotovitele zaplatit objednateli smluvní pokutu ve výši 1.000,-Kč za každou zjištěnou vadu.

4.6. Zhotovitel je povinen každou vadu zjištěnou objednatelem odstranit v termínu stanoveném objednatelem. Strany této smlouvy si sjednávají pro případ prodlení zhotovitele se splněním této povinnosti, povinnost zhotovitele uhradit objednateli smluvní pokutu ve výši 2.000,-Kč za každý den prodlení.

4.7. Strany této smlouvy si sjednávají pro případ, že objednatel neuhradí zhotoviteli cenu za poskytnuté služby na základě řádně vystavené faktury dle čl.II. této smlouvy ve lhůtě splatnosti, povinnost objednatele zaplatit zhotoviteli smluvní pokutu ve výši 0,04% z dlužné částky za každý den prodlení.

4.8. Smluvní pokuta je splatná vždy do 10 dnů poté, co bude písemná výzva jedné strany v tomto směru druhé straně doručena.

4.9. Povinností zaplatit smluvní pokutu, jak je specifikována v čl. 4.5., 4.6. a 4.7. této smlouvy, není dotčeno právo na náhradu škody, a to ani co do výše, v níž případně náhrada škody smluvní pokutu přesáhne, její celková výše není omezena.

4.10. Povinnost zaplatit smluvní pokutu, jak je specifikována shora, trvá i po skončení trvání této smlouvy, jakož i poté, co dojde k odstoupení od ní.

4.11. V případě, že zhotovitel při plnění předmětu smlouvy využívá poddodavatelů v rozsahu dle nabídky, kterou uchazeč podal v zadávacím řízení pro uzavření této smlouvy, je povinen předložit seznam poddodavatelů zhotovitele v požadované struktuře a rozsahu, nejpozději do 28.02. následujícího roku za předchozí kalendářní rok.

## V.

### Platnost a účinnost smlouvy

5.1. Tato smlouva se uzavírá na dobu určitou od 01. 01. 2019 do 31. 12. 2024 (doba účinnosti). Platnost a účinnost smlouvy skončí uplynutím sjednané doby.

5.2 Smluvní strany prohlašují, že tato smlouva neobsahuje obchodní tajemství dle ust. § 504 zákona č. 89/2012 Sb., občanský zákoník, v platném znění, případně důvěrné informace a souhlasí s jejím zveřejněním v plném rozsahu v registru smluv dle zákona č. 340/2015 Sb., o zvláštních podmínkách účinnosti některých smluv, uveřejňování těchto smluv a o registru smluv (zákon o registru smluv), případně i s jejím jiným zveřejněním např. na internetových stránkách, úřední desce apod.

5.3 Tato smlouva je uzavřena dnem podpisu oběma smluvními stranami a nabývá účinnosti dnem zveřejnění v registru smluv.

5.4. Před uplynutím sjednané doby lze ukončit platnost této smlouvy písemnou dohodou smluvních stran nebo písemnou výpovědí. Kterákoliv ze smluvních stran má právo tuto smlouvu písemně vypovědět bez uvedení důvodu. Výpovědní doba činí v tomto případě 9 měsíců a počíná běžet prvního dne měsíce následujícího po doručení písemné výpovědi druhé smluvní straně.

5.5. V případě podstatného porušení smlouvy jednou smluvní stranou může druhá strana od smlouvy odstoupit.



5.6. Na straně objednatele je za podstatné porušení smlouvy pokládáno prodlení s placením za poskytnuté služby delší než 60 dní po uplynutí lhůty splatnosti vystaveného daňového dokladu – faktury.

5.7. Na straně zhotovitele je za podstatné porušení smlouvy pokládáno zjištění závažné vady plnění jedné ze sjednaných služeb ve dvou po sobě následujících kalendářních měsících, to znamená, že služba je prováděna v rozporu s uzavřenou smlouvou a sjednanými harmonogramy plnění (zadáním zakázky). Zhotovitel musí být objednatelem na tuto vadu písemně upozorněn.

5.8. Zhotovitel ani objednatel nemohou bez písemného souhlasu druhé strany postoupit svá práva a povinnosti plynoucí ze smlouvy třetí osobě.

## VI. Doplňující ujednání

Zhotovitel je povinen sjednat nebo mít sjednáno pojištění proti škodám způsobeným vlastní činností, a to s pojistným plněním minimálně ve výši 5 000 000 Kč. Toto pojištění je povinen zhotovitel udržovat v platnosti po celou dobu účinnosti této smlouvy a na výzvu objednatele je povinen předložit platnou pojistku.

## VII. Závěrečná ujednání

7.1. Změny nebo doplnění této smlouvy lze platně provádět pouze formou číslovaných dodatků podepsaných oběma smluvními stranami.

7.2. Práva a povinnosti smluvních stran výslovně v této smlouvě neuvedené se řídí příslušnými ustanoveními občanského zákoníku v platných zněních.

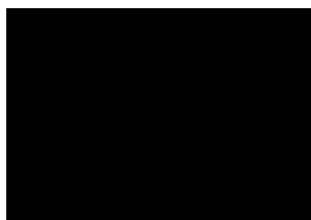
7.3. Obě smluvní strany se zavazují, že si navzájem poskytnou potřebnou součinnost při plnění povinností vyplývajících z této smlouvy.

7.4. Nedílnou součástí této smlouvy jsou tyto přílohy:

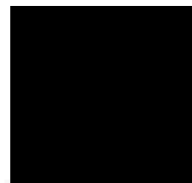
- |               |   |
|---------------|---|
| příloha č. 1a | Grafické vymezení hřbitov Šumperk   |
| příloha č. 1b | Grafické vymezení hřbitov Temenice  |
| příloha č. 1c | Grafické vymezení parkovišť před hřbitovem a krematoriem Šumperk                            |
| příloha č. 2  | Standardní technologický předpis údržby zeleně a technických prvků na hřbitovech v Šumperku |
| příloha č. 3  | Výkaz výměr   |
| příloha č. 4  | Kalkulační listy vyplněné zhotovitelem  |

7.5. Tato smlouva má 5 stran a je vyhotovena ve čtyřech vyhotoveních, z nichž každé má platnost originálu. Každá ze smluvních stran obdrží dvě vyhotovení smlouvy.

V Šumperku dne 6. 12. 2018



sta města



zhotovitel

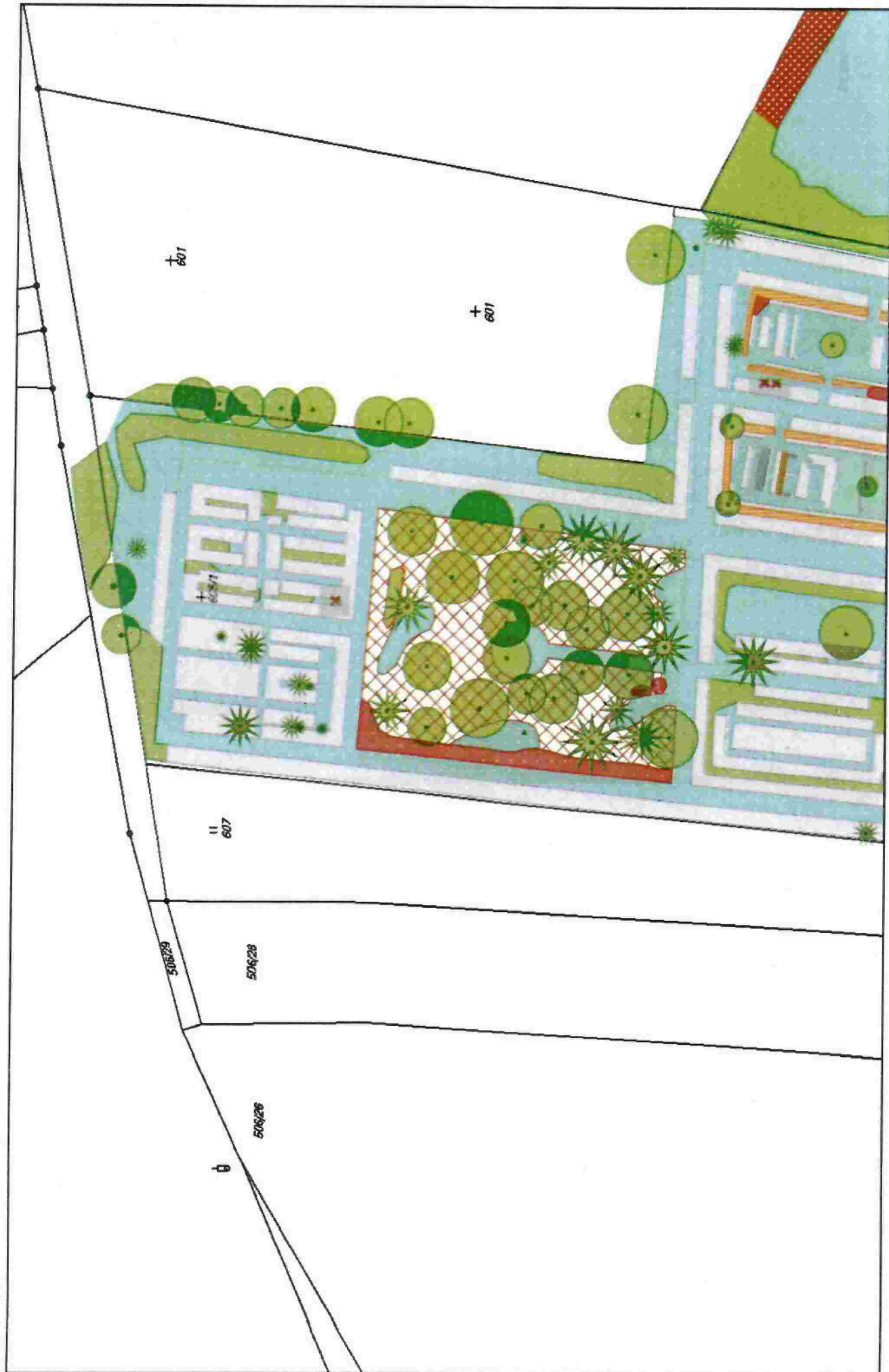
-jednatel

Údržba zeleně a parků, s.r.o.  
Rooseveltova 17  
78701 Šumperk  
IČ: 26837391 DIČ: CZ26837391  
TEL: 583213899

Šumperk - hřbitov (Zábřežská)(1:1000) - Klad listů (1:3187)

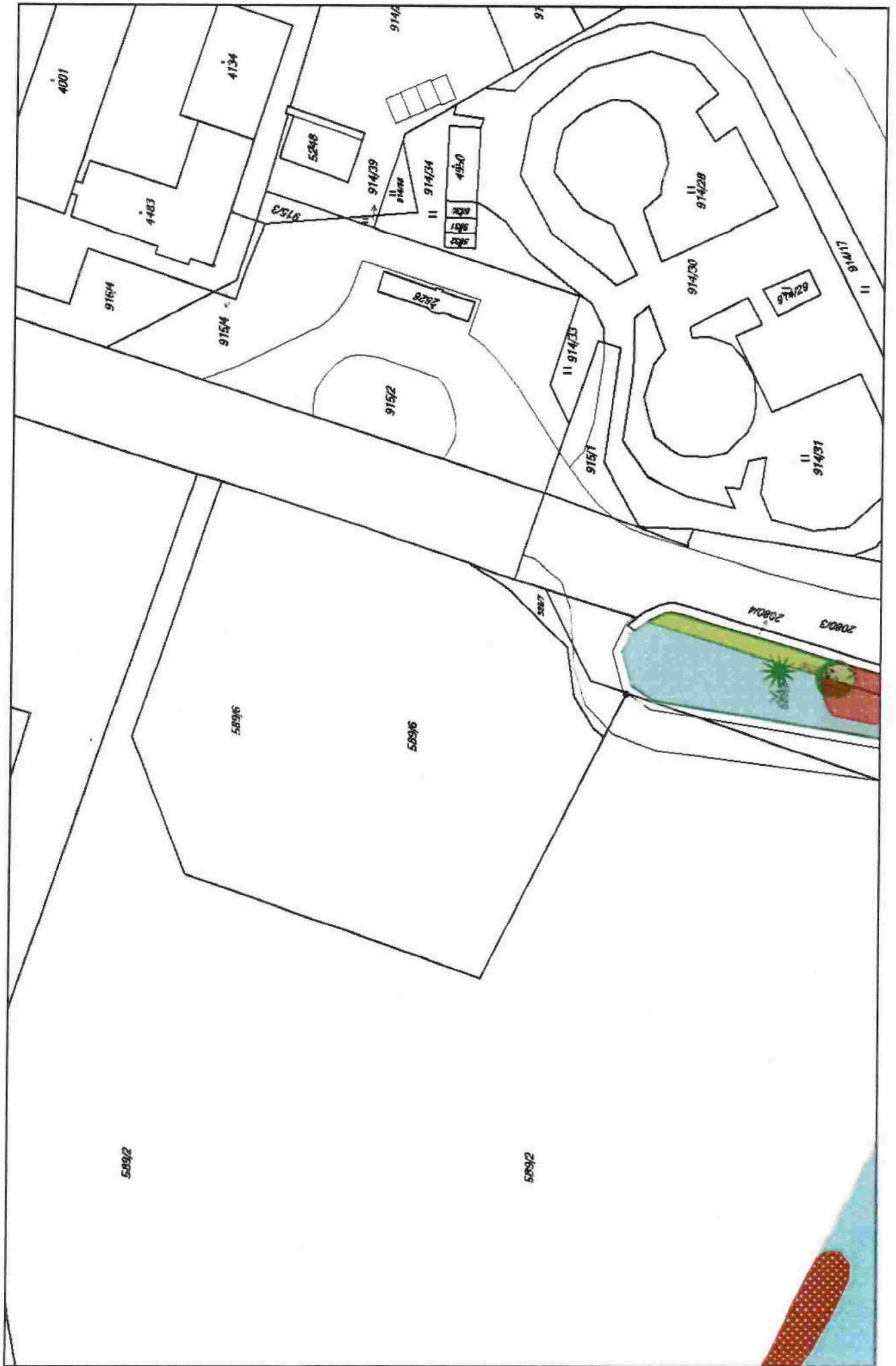


# Šumperk - hřbitov (Zábřežská)(1:1000), 1/5



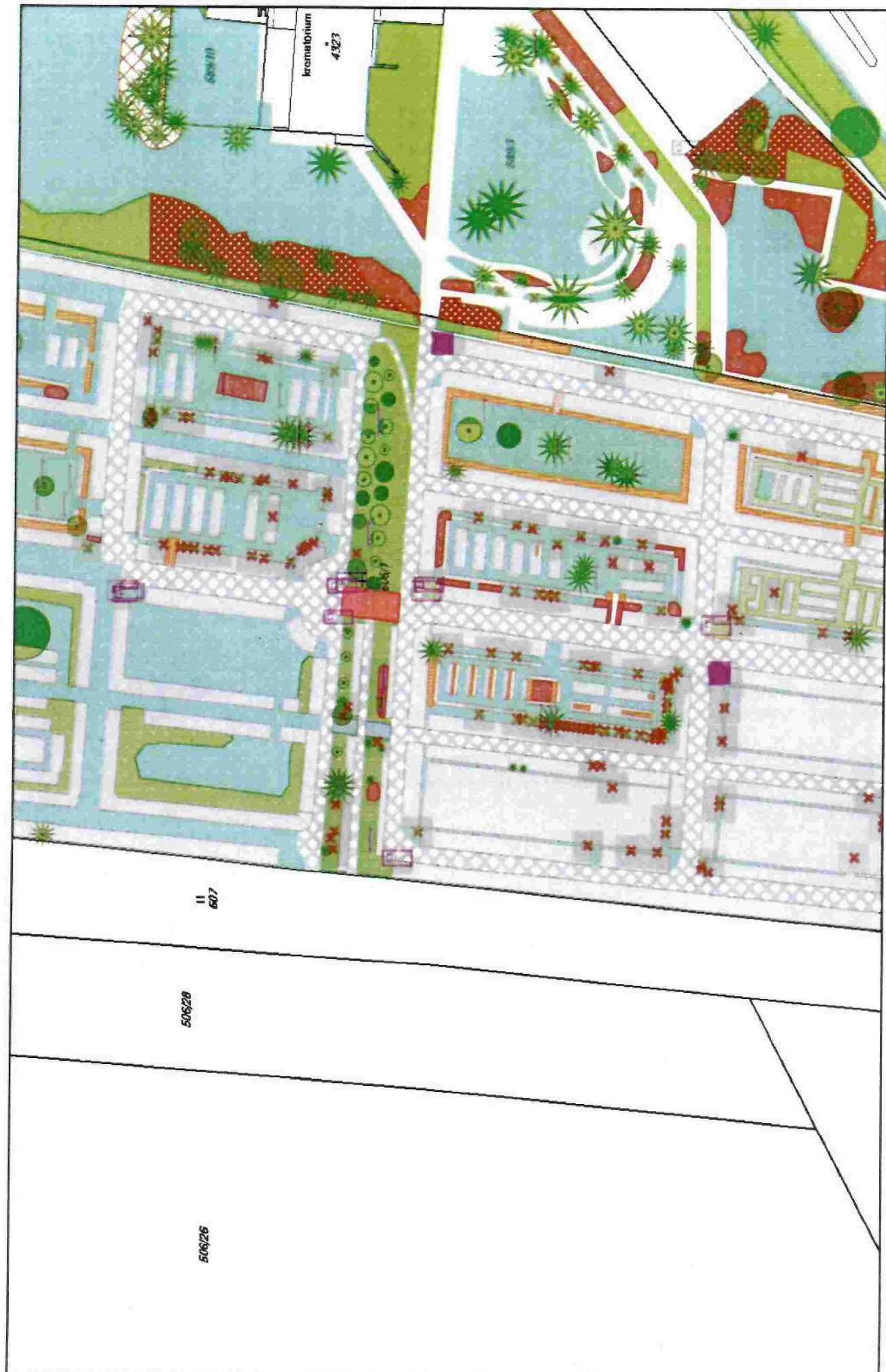


# Šumperk - hřbitov (Zábřežská)(1:1000), 2/5

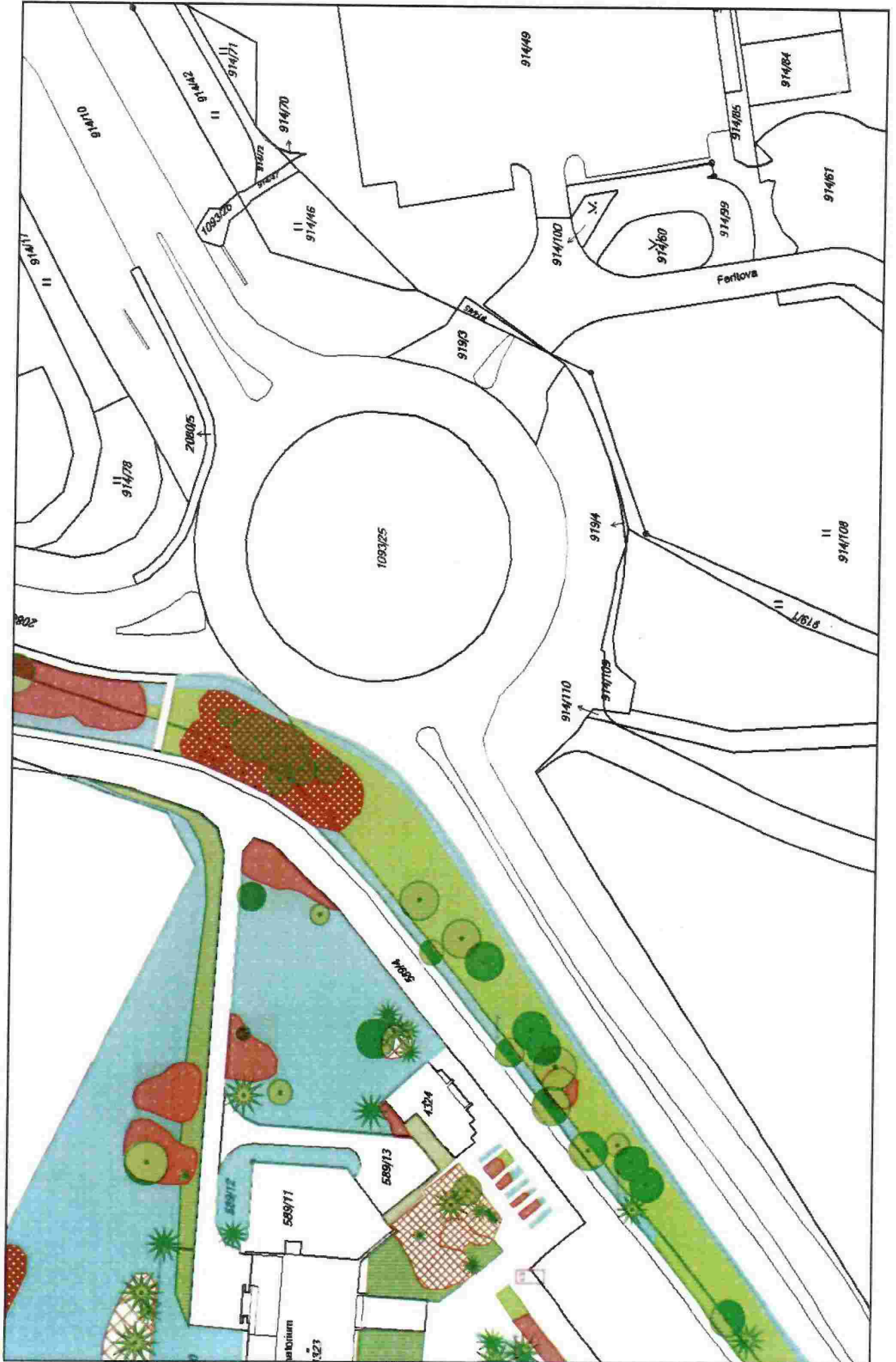




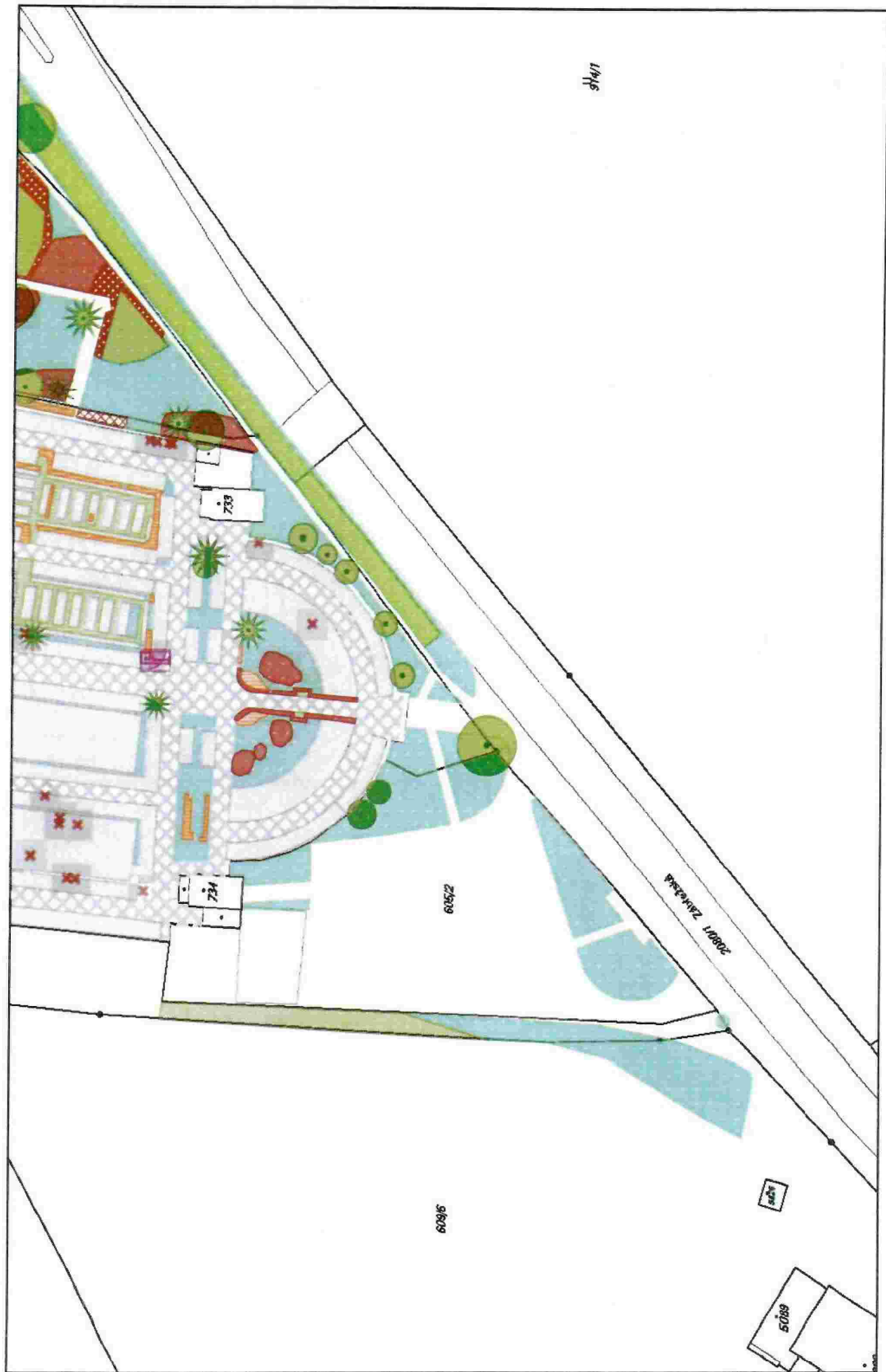
Šumperk - hřbitov (Zábřežská)(1:1000), 3/5



# Šumperk - hřbitov (Zábřežská)(1:1000), 4/5



Šumperk - hřbitov (Zábřežská)(1:1000), 5/5





Šumperk - hřbitov - Temenice(1:1000), 1/1

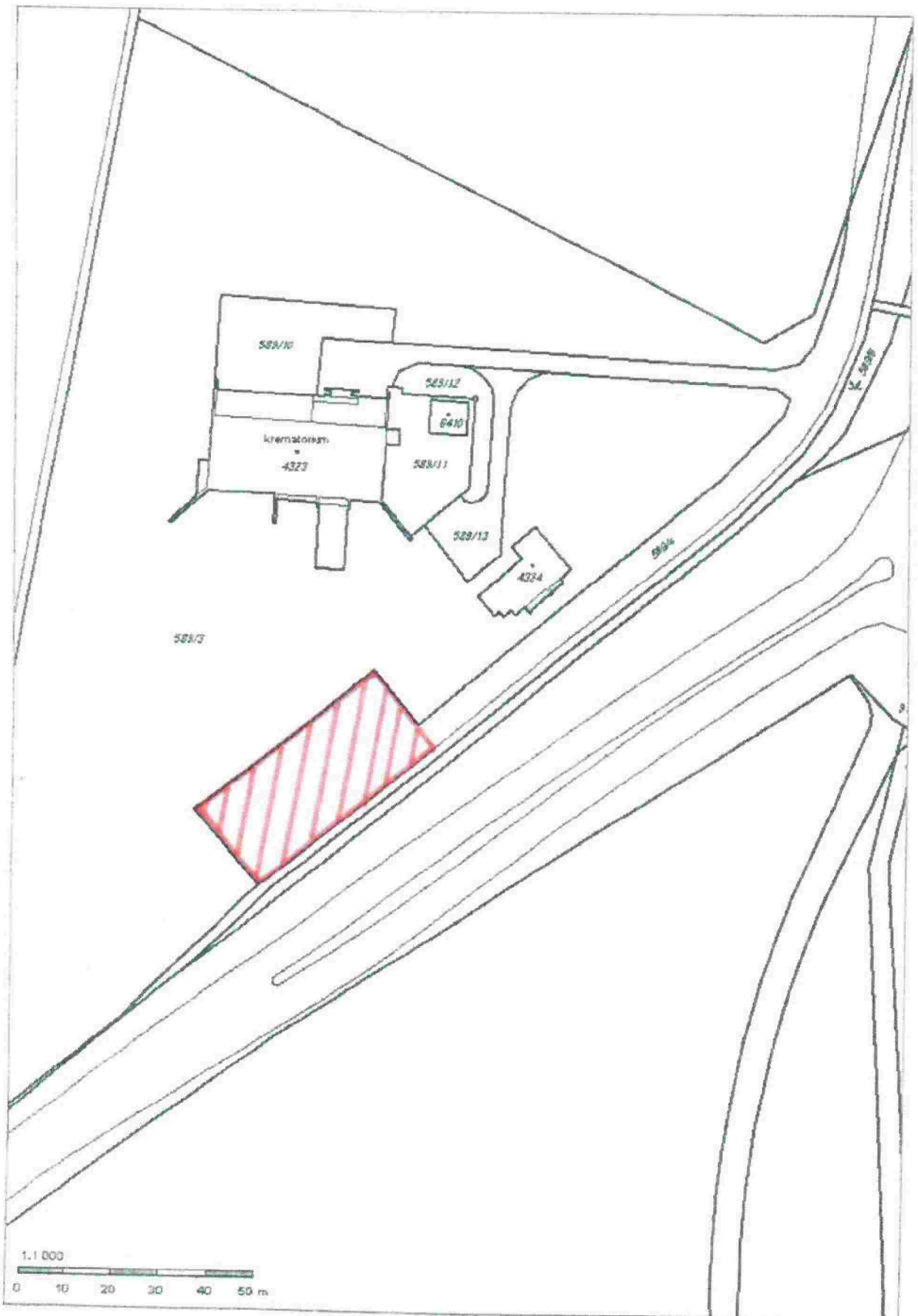




Šumperk – parkoviště před hřbitovem (Zábřežská)



# Šumperk – parkoviště před krematoriem (Zábřežská)



## STANDARDNÍ TECHNOLOGICKÝ PŘEDPIS ÚDRŽBY ZELENĚ A TECHNICKÝCH PRVKŮ NA HŘBITOVECH V ŠUMPERKU

### A. Technologický předpis údržby vegetačních bodových prvků

Název pracovní operace	I. - III. IT	
	Počet operací	Termín

#### Keř solitérní (typ: 10201, 10202)

Odstranění suchých a poškozených částí	1	V
Průklest keře	1	III

### B. Technologický předpis údržby vegetačních plošných prvků

Název pracovní operace	I. - III. IT	
	Počet operací	Termín

#### Živý plot tvarovaný (typy: 20101, 20102, 20103)

Doplnění mulče tl. mulče 10 cm (50 % všech tvarovaných živých plotů)	1	Dle potřeby
Odplevelení s nakypřením + odpíchnutí okrajů (30 % všech tvarovaných živých plotů)	1	Dle potřeby
Tvarovací řez živých plotů (povrch)	2	IV - V, VII - IX
Úklid odpadků	Denně, 6,4	(I – denně, II a III – vždy s pokosem)
Zmlazení keřů (10 % z plochy tvarovaných živých plotů)	1	Dle potřeby

#### Keřové plochy (typy: 20202, 20301 – 20303)

Doplnění mulče tl. mulče 10 cm (10 % všech keřových ploch)	1	IX - X
Odplevelení s nakypřením + odpíchnutí okrajů (30 % všech keřových ploch)	1	V - IX
Průklest keřů, odstranění suchých a	1	III - V

poškozených částí, zdravotní řez (týká se 30 % všech keřových ploch)		
Úklid odpadků	Denně, 6,4	(I – denně, II a III – vždy s pokosem trávníku)

#### Keřové plochy s podrostem trávníku (typy: 20311)

Pokos trávníku	8, 6, 4	Vždy s pokosem trávníku
Úklid odpadků	Denně, 6,4	(I – denně, II a III – vždy s pokosem)

#### Ruderální plochy, nálety a nárosty (typy: 20500)

Pokosení porostu s odstraněním pokosené hmoty	1	při pokosu trávníku
Úklid odpadků	Denně, 6,4	(I – denně, II a III – vždy s pokosem)

#### Záhony (typy: 20800)

Odplevelení s nakypřením v rovině nebo svahu do 1:5 + odpíchnutí okrajů	3	V, VII, IX
Úklid odpadků	Denně, 6,4	(I – denně, II a III – vždy s pokosem trávníku)
Zálivka rostlin 10 l/m <sup>2</sup>	5	dle potřeby
Jarní řez trvalkových záhonů (podle druhu založeného záhonu)	1	III - IV

#### Skupina stromů s podrostem trávníku (typy: 21703)

Název pracovní operace	I. - III. IT	
	Počet operací	Termín
Pokos trávníku	8, 6, 4	Vždy s pokosem trávníku
Úklid odpadků	Denně, 6,4	(I – denně, II a III – vždy s pokosem)



### C. Technologický předpis údržby trávníku

Název pracovní operace	I. Intenzitní třída		II. Intenzitní třída		III. Intenzitní třída	
	Počet operací	Termín	Počet operací	Termín	Počet operací	Termín

Trávníky (typy: 50200, 50300, 50500)

Jarní vyhrabání	1	III	1	III	1	III
Pokos trávníku se sběrem	4	V-X	4	V, VI, VIII, X	2	VI, VIII
Pokos trávníku s mulčováním	4	V-X	2	VII, IX	0	
Podzimní vyhrabání	2	X, XI	1	X	2	X, XI
Úklid odpadků	denně	denně	6	III, V, VI, VIII, X	2	III, X

### D. Technologický předpis údržby technických plošných prvků

Název pracovní operace	I. - III. IT	
	Počet operací	Termín

Hroby (typ: 44000 – hrob)

Pokos trávníku se sběrem	6	V-X
Úklid odpadků	denně	denně

### E. Technologický předpis údržby technických bodových prvků

Název pracovní operace	I. - III. IT	
	Počet operací	Termín

Odpadkové koše (typ: 30100 – odpadkový koš)

Svoz odpadu z odpadkových košů do přistavených kontejnerů	56	I – XII (týdně)
---	----	-----------------

Kontejner na odpad (typ: 30120 - kontejner)

Vývoz kontejnerů včetně likvidace odpadu	12	I – XII (měsíčně)
--	----	-------------------

## F. Technologický předpis údržby komunikací

Název pracovní operace	I. - III. IT	
	Počet operací	Termín

### Komunikace (typ: 61000 – pěší cesta)

Úklid komunikace uvnitř hřbitova – zametání včetně likvidace odpadu - (letní údržba)	10	III - XI (měsíčně)
Chemické odstranění nežádoucí zeleně	2	IV - VII
Úklid sněhu a zmrazků včetně posypu inertním materiálem a jeho uklizení – (zimní údržba)	8	XII - III

## Standardní charakteristika údržby

### Obecná ustanovení:

1. Termíny plnění uvedené v technologickém předpise jsou pro zhotovitele závazné, pokud nedojde ke změně termínu z důvodů nevhodných klimatických podmínek, jako jsou např. živelná pohroma, záplavy, dlouhotrvající období srážek, dlouhotrvající sucha, rychlý nástup zimy, opožděný nástup jara apod. Zhotovitel není v prodlení díla, pokud během doby, kterou měl dle této smlouvy k provedení díla, více jak 1/5 této doby přšelo či sněžilo. O tomto bude proveden zápis ve „stavebním deníku“ podepsaný zástupci obou stran.
2. V případě, že dojde ke změně termínu, bude o tomto proveden zápis do „stavebního deníku“. Zápis bude odsouhlasen objednatelem i zhotovitelem.
3. Pokud by stav díla mohl způsobit nebezpečí ohrožení zdraví či života osob nebo nebezpečí způsobení škody, je zhotovitel povinen zahájit práce na odvrácení tohoto nebezpečí ihned samostatně.
4. Pokud zhotovitel odvrácení nebezpečí nezajistí včas s důsledkem ohrožení zdraví či života osob a vzniku škody velkého rozsahu, je objednatel oprávněn pověřit jinou specializovanou firmu odvrácením nebezpečí.
5. Zhotovitel se zavazuje a ručí za to, že při realizaci díla nepoužije žádný materiál, o kterém je v době jeho užití známo, že je škodlivý a nevhodný pro předmět díla. Hnojiva, pesticidy a veškeré chemické přípravky použije jen v rozsahu platného povoleného užití. Pokud zhotovitel toto pravidlo poruší, je povinen provést na písemné vyzvání objednatele okamžitou nápravu a bere na vědomí, že je povinen nést veškeré následky s tím spojené a má odpovědnost za způsobené škody.
6. Součástí veškerých prací, při nichž vzniká odpad, je naložení tohoto odpadu na dopravní prostředek, odvoz do 20 km a jeho složení. Taktéž je součástí prací likvidace odpadů. Původcem bioodpadu je v tomto případě zhotovitel, který je povinen nakládat s odpady v souladu se zákonem č. 185/2001 Sb., Zákon o odpadech, ve znění pozdějších předpisů. Zhotovitel je povinen na výzvu objednatele předložit doklady o nakládání s odpady.
7. Veškeré práce budou po provedení protokolárně předány objednateli. Před předáním proběhne terénní pochůzka zhotovitele a objednatele, během které budou veškeré práce zkontrolovány.
8. Zhotovitel, pokud není v tomto předpise stanoveno jinak, dodržuje termíny zahájení, průběhu a ukončení prací samostatně tak, aby byly dodrženy předepsané parametry kvality, popřípadě vzhledu, zdravotního stavu, vývoje vegetace apod. O termínech provádění technologických operací zhotovitel informuje objednatele telefonicky nebo e-mailem, a to minimálně tři dny předem.
9. Zjistí-li se nesoulad mezi výčtem výměr pasportu objednatele a zjištěným výčtem výměr podle skutečnosti provedených jednotek předmětu díla zhotovitelem, oznámí ten, kdo nesoulad zjistil jako první, druhé straně tuto skutečnost. Pokud se změnou souhlasí obě smluvní strany, postupuje se ode dne oznámení při oceňování díla podle skutečně zjištěného výkazu výměr. Pokud jedna smluvní strana se změnou nesouhlasí, provede zjištění skutečného výčtu výměr na místě samém za současné přítomnosti obou smluvních stran. Pokud je nutno provést úhradu nákladů týkajících se zjišťování skutečného výčtu výměr jinému subjektu (vyjma smluvních stran), uhradí je ten, v jehož výčtu výměr byla chyba větší.
10. Materiál pro provedení zajišťuje zhotovitel samostatně pouze u přesně stanovených položek – viz technologický předpis údržby.
11. Veškeré materiály pro provádění prací pro objednatele je zhotovitel povinen zajistit proti poškození a krádeži. Pokud porušením této povinnosti vznikne škoda, nese veškeré vzniklé náklady zhotovitel. Objednatel není povinen pro práce na území města zajistit skladovací prostory.
12. Zhotovitel je povinen oznámit objednateli připravenost díla k odevzdání a převzetí podle

- povahy provádění prací tak, aby v době převzetí dílo odpovídalo této smlouvě.
13. Zhotovitel je povinen objednateli minimálně tři dny předem doložit seznam a objem prací, které bude provádět pomocí subdodavatele.
  14. Zhotovitel je povinen používat k provádění díla vhodnou mechanizaci.
  15. Objednatel může nařídit použití štěrky ze svých zásob pro mulčování, a to ze své deponie materiálu. Toto bude před zahájením prací zapsáno do stavebního deníku. V tomto případě nebude účtována dodávka kůry, pouze dopravné.
  16. U všech operací, kde vzniká bioodpad, musí být z plochy zajištěn jeho svoz nejpozději následující den.

## **Standardní charakteristika údržby vegetačních bodových prvků (A)**

### **Soliterní keř (10201)**

**(10201 – soliterní keř listnatý, 10202 – soliterní keř jehličnatý)**

#### **Poznámka k údržbě soliterních keřů:**

Jedná se o individuálně rostlé keře, které zabírají jen minimální plochu, takže je potřeba pod nimi udržovat trávník.

1. Průklestem se rozumí udržovací řez, který má za úkol posilovat nebo alespoň udržovat životnost, schopnost kvetení a dobrý zdravotní stav keřů. Při řezu je nutno respektovat přirozený tvar keře, je nepřijatelné, aby keře byly řezány šablonovitě.
2. Odstraněním suchých se rozumí udržovací řez, který je cílen na dobrý zdravotní stav a vitalitu keřů.

## **Standardní charakteristika údržby vegetačních plošných prvků (B)**

### **Živý plot tvarovaný (20101, 20102, 20103)**

**(20100 – živý plot tvarovaný – ŽP, 20101 – ŽP tvarovaný listnatý, 20102 – ŽP tvarovaný jehličnatý, 20103 – živý plot smíšený)**

Jedná se o liniové výsadby keřů, jejich tvar je udržován pomocí pravidelného řezu. Keře v ŽP mohou být listnaté, jehličnaté či smíšené.

#### **Poznámka k údržbě živých plotů tvarovaných:**

1. Mulčování štěpkou nebo kůrou se rozumí rozvoz a rozhrabání mulče při tloušťce mulče cca 100 mm. Mulčování bude provedeno ihned po provedení a převzetí odplevelení a týká se cca 50 % ploch všech živých plotů.
2. Odplevelením s nakypřením se rozumí prokypření svrchní vrstvy půdy do hloubky 3 cm a odstranění veškerých plevelnatých rostlin včetně náletových dřevin, to vše včetně podzemních částí a u náletových dřevin včetně kořenových krčků. Tento zásah se týká cca 50 % ploch všech živých plotů.
3. Odpíchnutím okrajů se rozumí oddělení výsadby od okolní travnaté plochy.
4. Tvarovací řez živých plotů bude prováděn dle charakteru růstu dřevin. Habrové ploty mohou být do výšky 4 metrů zcela svislé. Ostatní dřeviny budou stříhány sbíhavě na výšku 1 až 1,3m, a sice na 1m výšky budou zužovány o cca 10 cm (tzv. lichoběžníkový tvar). Po provedení řezu musí být neprodleně proveden úklid znečištěného okolí (zametení chodníků a okolních zpevněných ploch).
5. Úklid odpadků bude proveden ve II a III IT vždy při pokosu trávníku, v I IT se bude provádět denně.



6. Zmlazení keřů provádíme v předjaří hlubokým seříznutím starého dřeva buďto až k zemi, nebo k nejspodnějšímu novému výhonu. Vždy v závislosti na charakteristickém růstu daného botanického druhu. Zmlazení bude provedeno v daném roce maximálně na 10% celkové plochy tvarovaných živých plotů.

#### **Keřové plochy (20202, 20301, 20302, 20303)**

(20202 – ŽP netvarovaný jehličnatý, 20301 – plocha keřů listnatá, 20302 – plocha keřů jehličnatá, 20303 – plocha keřů smíšená)

Keřovými plochami se rozumí souvislá výsadba keřů, která je vysázená do různých tvarů (oblouky, slzy, pásy apod.). Jedná se výsadby listnaté, jehličnaté a smíšené.

#### **Poznámka k údržbě keřových ploch:**

3. Mulčováním štěpkou nebo kůrou se rozumí rozvoz a rozhrabání mulče při tloušťce mulče 100 mm. Mulčování bude provedeno ihned po provedení a převzetí odplevelení a týká se cca 10 % ploch všech keřových ploch.
4. Odplevelením s nakypřením se rozumí prokypření svrchní vrstvy půdy do hloubky 3 cm a odstranění veškerých plevelnatých rostlin včetně náletových dřevin, to vše včetně podzemních částí a u náletových dřevin včetně kořenových krčků. Týká se cca 30 % všech keřových ploch.
5. Odpíchnutím okrajů se rozumí oddělení výsadby od okolní travnaté plochy.
6. Průklestem se rozumí udržovací řez, který má za úkol posilovat nebo alespoň udržovat životnost, schopnost kvetení a dobrý zdravotní stav olistění keřů. Při řezu je nutno respektovat přirozený tvar keře, je nepřipustné, aby keře byly řezány šablonovitě.
7. Úklid odpadků bude proveden ve II a III IT vždy při pokosu trávníku, v I IT se bude provádět denně.

#### **Keřové plochy s podrostem trávníku (20311)**

**20311 – skupina keřů listnatá s podrostem trávníku**

Keřovými plochami s podrostem trávníku se rozumí nesouvislá výsadba keřů, která je vysázená do různých tvarů (oblouky, slzy, pásy apod.) a v podrostu se nachází travnatá a bylinná vegetace. Jedná se výsadby listnaté, jehličnaté a smíšené.

#### **Poznámka k údržbě keřových ploch:**

1. Pokosením trávníku se sběrem se rozumí vlastní kosení, shrabání, naložení shrabků na dopravní prostředek a odvoz. Při sečení nesmí dojít k poškození stromů a keřů či stromových a keřových skupin (kořenového krčku a kořenových náběhů). Veškeré prvky na ploše budou dosekány. Pro dosekání těchto prvků bude použit vhodný mechanismus (strunový žací stroj, ruční odstranění porostu). Shrabání pokosené hmoty bude provedeno nejpozději následující den po provedené seči na dané ploše. Likvidace bioodpadu bude provedena do tří pracovních dnů po provedené seči na dané ploše.
2. Úklid odpadků bude proveden ve II a III IT vždy při pokosu trávníku, v I IT se bude provádět denně.

#### **Ruderální porosty, nálety a nárosty (20500)**

Ruderálním porostem (20500) se rozumí plochy s porostem rostlin na rumišťích, smetištích, výsypkách, náspech, na okrajích cest a příkopech, podél nich apod.

### **Poznámka k údržbě ruderálních porostů:**

1. Pokosením porostu s odstraněním pokosené hmoty se rozumí pokosení trávníku a bylinného patra včetně náletu a nárostu. V případě ploch s cílovými dřevinami musí být pokosení provedeno takovým způsobem, aby nedošlo k poškození dřevin (kořenového krčku a kořenových náběhů). Veškeré prvky na ploše budou dosekány, pro dosekání těchto prvků bude použit vhodný mechanismus (strunový žací stroj, ruční odstranění porostu). Shrabání pokosené hmoty bude provedeno nejpozději následující den po provedené seči. Likvidace bioodpadu bude provedena do tří pracovních dnů po provedené seči.
2. **Cílovými dřevinami se rozumí jak dřeviny cíleně na místo vysazené, tak nárost označený objednatelem k ponechání.**
3. Úklid odpadků bude proveden ve II a III IT vždy při pokosu trávníku, v I IT se bude provádět denně.

### **Záhon trvalek (20800)**

#### **(20800 – záhon trvalek)**

Jedná se o záhony s víceletými zahradními rostlinami bylinného charakteru, zahrnuje to také smíšené záhony s cibulovinami a hliznatými rostlinami, kapradiny a travinami.

### **Poznámka k údržbě záhonu trvalek**

1. Odplevelením s nakypřením se rozumí, prokypření svrchní vrstvy půdy do hloubky min. 5 cm a odstranění veškerých plevelů, to vše včetně jejich podzemních částí. Součástí operace je odpíchnutím okrajů, čímž rozumíme oddělení výsadby od okolní travnaté plochy (což se u štěrkových záhonů neprovádí) a také pracovní operace odstranění odkvetlých částí, tedy ustříhnutí odkvetlých, ulomených či jinak nevzhledných částí rostlin.
2. Provedení záливоk je odvislé od průběhu počasí, dodavatel je povinen zálivku provést do 24 hod. po telefonické nebo e-mailové výzvě města.
3. Úklid odpadků bude proveden ve II a III IT vždy při pokosu trávníku, v I IT se bude provádět denně.

## **Standardní charakteristika údržby trávníků (C)**

### **Trávník parkový (50200)**

Jedná se o trávníky některých parků, památníků, či trávníky v blízkosti významných budov, na náměstích a na hřbitovech. Jedná se o trávníky, které by neměly být mechanicky zatěžované. Jsou na ně kladeny především estetické požadavky – hustota, stejnoměrné zapojení, jemné listy, nezaplevelenost, jednotná sytě zelená barva po co nejdélejší období od jara do zimy.

### **Trávník luční (50300)**

Jedná se především o sídlištní trávníky a trávníky méně frekventovaných městských parků, kde je třeba počítat s určitým zatížením podle místních zvyklostí. Kromě sešlapávání jsou tyto plochy poškozovány i exkrementy domácích zvířat, převážně psů.

### **Trávník extenzivní (50300)**

Jedná se o trávníky rostoucí na periferii města, kde je intenzita údržby nízká, díky čemuž trávníky obsahují velkou příměs bylinné vegetace a plevelů. Obecně jsou také vyšší než ostatní typy.

### **Poznámka k údržbě trávníku:**

1. Jarním vyhrabáním se rozumí odstranění zbytků spadaneho listí a důkladné odstranění plsti či odumřelých částí (důležité zejména při napadení plísní sněžnou).
2. Pokosením trávníku se sběrem se rozumí vlastní kosení, shrabání, naložení shrabků na dopravní prostředek a odvoz. Při sečení nesmí dojít k poškození stromů či stromových skupin (kořenového krčku a kořenových náběhů). **Veškeré prvky na ploše budou dosekány**, pro dosekání těchto prvků bude použit vhodný mechanismus (strunový žací stroj, ruční odstranění porostu). Shrabání pokosené hmoty bude provedeno nejpozději následující den po provedené seči na dané ploše. Likvidace bioodpadu bude provedena do jednoho pracovních dnů po provedené seči na dané ploše.
3. Pokosením trávníku s mulčováním se rozumí vlastní kosení s následným jemným nasekáním a vmetením pokosu do trávníku.
4. Po každé seči musí být provedeno očištění zpevněných ploch (především chodníků) od zbytků trávy, které na nich ulpěly při seči. Týká se zejména zelené hmoty či částecek půdy apod. odlétajících od sekaček či křovinořezů. Očištění musí být provedeno do 24 hodin od seče na dané ploše.
5. Seč bude zahájena vždy na základě schváleného harmonogramu nebo telefonické či e-mailové výzvy objednatele. U ploch v I. intenzitní třídě bude seč zahájena nejpozději do 48 hod. od provedené výzvy nebo dle schváleného harmonogramu, tato seč včetně likvidace bioodpadu musí být provedená do sedmi kalendářních dnů ode dne jejího zahájení na dané ploše.
6. Bioodpad musí být odvezen nejpozději následující den po pokosu.
7. Ke kosení travnatých ploch bude vždy použit vhodný mechanismus. Žací ústrojí sekačky bude vždy ostré, aby nedocházelo k drcení listů trav. Je nepřijatelné, aby během seče docházelo ke skalpování trávníku, či vyježdění kolejí v trávníku. V případě, že k tomuto dojde, je zhotovitel povinen trávník na vlastní náklady opravit.
8. Účelem podzimního vyhrabání trávníku je shrabání a úklid listí z travnatých ploch, ale též ze zpevněných ploch. Shrabání listí provádíme ručně nebo strojově.
9. Úklid odpadků (rozumí se komunální odpad) bude proveden ve II a III IT vždy při pokosu trávníku, v I IT se bude provádět denně.

### **Standardní charakteristika údržby technických plošných prvků (D)**

#### **Hrob (44000)**

20 % z těchto hrobových míst má charakter opuštěného hrobu, tj. hrobu o který se nikdo nestará. Jedná se o hrobová místa ohraničená rámem, případně bez něj, která mohou být zčásti porostlé trávníkem. Často se jedná o místa opuštěná či neudržovaná svými nájemci. Případný travní porost na těchto hrobových místech se udržuje současně s okolním parkovým trávníkem a ve stejném rozsahu.

#### **Poznámka k údržbě hrobů:**

1. Pokosením trávníku se sběrem se rozumí vlastní kosení, shrabání, naložení shrabků na dopravní prostředek a odvoz. Při sečení nesmí dojít k poškození stromů a keřů či stromových a keřových skupin (kořenového krčku a kořenových náběhů). **Veškeré prvky na ploše budou dosekány**. Pro dosekání těchto prvků bude použit vhodný mechanismus (strunový žací stroj, ruční odstranění porostu). Shrabání pokosené hmoty bude provedeno nejpozději následující den po provedené seči na dané ploše. Likvidace bioodpadu bude provedena do tří pracovních dnů po provedené seči na dané ploše.

2. Úklid odpadků bude proveden ve II a III IT vždy při pokosu trávníku, v I IT se bude provádět denně.

## **Standardní charakteristika údržby cest (F)**

### **Pěší chodník (61000)**

Jedná se o zpevněné plochy tvořící síť komunikací na jednotlivých hřbitovech.

#### **Poznámka k údržbě chodníků:**

- Zametáním se rozumí mechanické očištění povrchu zpevněných ploch. Provádí se strojním zametačem nebo ručně rýžovou, proutěnou či obdobnou metlou, smetákem. Ofoukání povrchu toto nesplňuje. Účelem zametání je jednak očištění povrchu od spadlého listí, zbytků trávy, drobného smetí, větviček apod., ale také vymetení usazených drobných nečistot, popílku apod. na okrajích komunikací, ve spárách atd. Důvodem je prevence tvorby usazenin, zarůstání okrajů a spár mechou a trávou.
- Zametání se provádí se jako navazující operace ihned po jarním hrabání trávníků a podzimním hrabání listí. Dále se provádí v týdnu před velikonoce a „dušičkami“, není-li sněhová pokrývka. V období od dubna do října se provádí cca 1x měsíčně, zejména po větrném počasí apod.
- Zimní údržba se provádí na pochůzích cestách (zpevněných i nezpevněných), přičemž se trasy vyhrnují na šířku min. 80-100 cm. Dle situace se mohou udržovat i vytipované přístupy k hrobům. Tyto místa se předem domluví s příslušným správcem hřbitova.
- Inertní posyp se provede (na zpevněných cestách) v případě náledí, neschůdnosti z důvodu kluzkého povrchu utužené sněhové pokrývky. Součástí ceny je taktéž úklid (zametení, naložení a odvoz včetně likvidace) inertního posypu, který musí být proveden nejpozději při jarním hrabání. V případě, že již v zimním období nastane suché, větrné počasí, musí být úklid proveden neprodleně.

Rozpočet - hřbitovy - Šumperk za rok 2019, 2020, 2021, 2022, 2023, 2024

Položka	Mn. celkem	Mn. (rovina 1:5)	Mn. (1:5-1:2)	Mn. (nad 1:2)	Mj.	Opakování	JC (rovina 1:5)	JC (1:5-1:2)	JC (nad 1:2)	CC
<b>VEGETAČNÍ BODOVÉ PRVKY</b>										
Keř solitérní (typ: 10201, 10202)	164	157	0	7 ks						18 040,00 Kč
Odstanění suchých a poškozených částí	164	157	0	7 ks	1		13,00 Kč		13,00 Kč	2 132,00 Kč
Průklest keře	164	157	0	7 ks	1		97,00 Kč		97,00 Kč	15 908,00 Kč
<b>CELKEM VEGETAČNÍ BODOVÉ PRVKY</b>					ks					18 040,00 Kč
<b>VEGETAČNÍ PLOŠNÉ PRVKY</b>										
<b>Živý plot tvarovaný (typy: 20101, 20102, 20103)</b>	699	699	0	0 m2						202 826,85 Kč
Doplnění mulče tl. 10 cm (30% všech tvarovaných živých plotů)	210	210	0	0 m2	1		25,00 Kč			5 242,50 Kč
Odplevelení s nakypěním v rovině nebo svahu + odpíchnutí okrajů (30% všech tvarovaných živých plotů)	231	231	0	0 m2	1		55,00 Kč			12 686,85 Kč
Tvarovací řez živých plotů (velikost do 1,5) - povrch	1248	1248	0	0 m2	2		32,00 Kč			79 872,00 Kč
Tvarovací řez živých plotů (velikost nad 1,5) - povrch	849	849	0	0 m2	2		60,00 Kč			101 880,00 Kč
Zmlazení keřů (10% z plochy tvarovaných živých plotů)	70	70	0	0 m2	1		45,00 Kč			3 145,50 Kč
<b>Keřové plochy (typy: 20202, 20301 – 20303)</b>	2208	1722	461	25 m2						74 280,00 Kč
Doplnění mulče tl. 10 cm (10% všech keřů)	221	172	46	3 m2	1		25,00 Kč	40,00 Kč	40,00 Kč	6 249,00 Kč
Odplevelení s nakypěním v rovině nebo svahu + odpíchnutí okrajů (30% všech keřových ploch)	662	517	138	8 m2	1		55,00 Kč	90,00 Kč	90,00 Kč	41 535,00 Kč
Průklest keřů, odstranění suchých a poškozených částí, zdravotní řez (týká se 30% všech keřových ploch)	662	517	138	8 m2	1		40,00 Kč	40,00 Kč	40,00 Kč	26 496,00 Kč
<b>Keřové plochy s podrostem trávníku (typy: 20311)</b>	51	51	0	0 m2						459,00 Kč
Pokosení porostu s odstraněním pokosené hmoty	51	51	0	0 m2	3		3,00 Kč			459,00 Kč
<b>Ruderální plochy, nálety a nárosty (typy: 20500)</b>	304	237	67	0 m2						8 703,00 Kč
Pokosení porostu s odstraněním pokosené hmoty	304	237	67	0 m2	3		8,00 Kč	15,00 Kč		8 703,00 Kč
<b>Záhony (typy: 20800)</b>	27	27	0	0 m2						13 905,00 Kč
Odplevelení s nakypěním v rovině nebo svahu + odpíchnutí okrajů, včetně odstranění odkvetlých částí	27	27	0	0 m2	3		35,00 Kč			2 835,00 Kč
Zálivka rostlin 10 l/m2	27	27	0	0 m2	5		80,00 Kč			10 800,00 Kč
Jarní řez trvalkových záhonů (podle druhu založeného záhonu – upřesní správce)	27	27	0	0 m2	1		10,00 Kč			270,00 Kč
<b>CELKEM VEGETAČNÍ PLOŠNÉ PRVKY</b>					m2					300 173,85 Kč
<b>TRÁVNÍKY</b>										
<b>Parkový (typ: 50200)</b>	29599	25046	2693	1860 m2						677 817,10 Kč
Jarní vyhrabání	29599	25046	2693	1860 m2	1		2,50 Kč	2,50 Kč	2,50 Kč	73 997,50 Kč
Pokosení trávníku se sběrem	29599	25046	2693	1860 m2	4		2,00 Kč	2,00 Kč	2,00 Kč	236 792,00 Kč
Pokosení trávníku s mulčováním	29599	25046	2693	1860 m2	4		1,50 Kč	1,50 Kč	1,50 Kč	177 594,00 Kč
Podzimní vyhrabání	29599	25046	2693	1860 m2	2		3,20 Kč	3,20 Kč	3,20 Kč	189 433,60 Kč
<b>CELKEM TRÁVNÍKY</b>					m2					677 817,10 Kč
<b>TECHNICKÉ PLOŠNÉ PRVKY</b>										
Hroby (typ: 44000)	22140	22074	0	66 m2						35 424,00 Kč



Rozpočet - hřbitovy - Šumperk za rok 2019, 2020, 2021, 2022, 2023, 2024

Pokosení trávníku se sběrem - 20% plochy hřobových míst	4428	4415	0	13 m2	4	2,00 Kč	2,00 Kč	35 424,00 Kč
<b>CELKEM TECHNICKÉ PLOŠNÉ PRVKY</b>								<b>35 424,00 Kč</b>
<b>CESTY</b>								
Úklid komunikace uvnitř hřbitova - letní údržba	5203	5184	19	0 m2				208 120,00 Kč
Chemické odstranění nežádoucí zeleně	5203	5184	19	0 m2	10	1,20 Kč	1,20 Kč	62 436,00 Kč
Úklid sněhu a zmrázek včetně posypu inertním materiálem a jeho uklizení - (zimní údržba)	5203	5184	19	0 m2	2	0,80 Kč	0,80 Kč	8 324,80 Kč
	5203	5184	19	0 m2	8	3,30 Kč	3,30 Kč	137 359,20 Kč
<b>CELKEM CESTY</b>								<b>208 120,00 Kč</b>
<b>TECHNICKÉ BODOVÉ PRVKY</b>								
Odpadkové koše (typ: 30100)	16	16	0	0 ks				67 200,00 Kč
Vývoz košů včetně likvidace odpadů	16	16	0	0 ks	120	35,00 Kč		67 200,00 Kč
Kontejner (typ: 30120)	3	3	0	0 ks				108 000,00 Kč
Vývoz kontejnerů včetně likvidace odpadů	3	3	0	0 ks	20	1 800,00 Kč		108 000,00 Kč
<b>CELKEM TECHNICKÉ BODOVÉ PRVKY</b>								<b>175 200,00 Kč</b>
<b>TECHNICKÉ PLOŠNÉ PRVKY</b>								
Parkoviště (typ: 40520)	4837	4837	0	0 m2				193 480,00 Kč
Úklid komunikace uvnitř hřbitova - zamestání včetně likvidace odpadů - (letní údržba)	4837	4837	0	0 m2	10	1,20 Kč		58 044,00 Kč
Chemické odstranění nežádoucí zeleně	4837	4837	0	0 m2	2	0,80 Kč		7 739,20 Kč
Úklid sněhu a zmrázek včetně posypu inertním materiálem a jeho uklizení - (zimní údržba)	4837	4837	0	0 m2	8	3,30 Kč		127 696,80 Kč
<b>CELKEM TECHNICKÉ PLOŠNÉ PRVKY</b>								<b>193 480,00 Kč</b>
<b>CELKEM - bez DPH</b>								<b>1 608 254,95 Kč</b>
<b>DPH - 21 %</b>								<b>337 733,54 Kč</b>
<b>CELKEM - VČETNĚ DPH</b>								<b>1 945 988,49 Kč</b>


Specifikace	Mn. celkem	Mj.	JC	GC
Multivč. včetně dopravy	43 m3		900 Kč	38 745 Kč
Voda	14 m3		100 Kč	1 350 Kč
Dovoz vody	14 m3		250 Kč	3 375 Kč
<b>CELKEM - specifikace - bez DPH</b>				<b>43 470 Kč</b>
<b>DPH - 21 %</b>				<b>9 129 Kč</b>
<b>CELKEM - specifikace - včetně DPH</b>				<b>52 599 Kč</b>

06. prosince 2018 9:14  
 CNMárta Navrátilová  
 OÚ-1, serialNumber=60 116 60  
 ISSUER CN=PostSignum, Qualified CA 2

<b>CELKEM - VŠE - BEZ DPH</b>	<b>1 651 724,95 Kč</b>
<b>DPH - 21 %</b>	<b>346 862,24 Kč</b>
<b>CELKEM - VŠE - VČETNĚ DPH</b>	<b>1 998 587,19 Kč</b>

Příloha č. 7 Kalkulační list - vzor	
<b>Kalkulační list č. 1: práce odborné zahradnické</b>	
Kalkulovaný počet hodin	1 000,-
Kalkulace v Kč:	
Přímé mzdy	115 151,-
Odvod z mezd	40 302,-
Provozní a správní režie	62 729,-
<b>Celkem</b>	<b>218 182,-</b>
Zisk 10 %	21 818,-
<b>Náklady celkem</b>	<b>240 000,-</b>
Náklady na 1 hod.	240,-
<b>Kalkulační list č. 2: práce s motorovou pilou</b>	
Požizovací cena	29 500,-
Spotřeba na 1 hod	0,6
Kalkulovaný počet hodin	1 000,-
PHM	NATURAL 95
Kalkulace v Kč:	
Přímé mzdy	133 330,-
Odvod z mezd	46 665,-
PHM	17 400,-
Provozní a správní režie	66 559,-
<b>Celkem</b>	<b>263 954,-</b>
Zisk 10 %	26 395,-
<b>Náklady celkem</b>	<b>290 349,-</b>
Náklady na 1 hod.	290,-

V Šumperku dne 5.12.2018

Zpracoval: 

Podpis oprávněné osoby: \_\_\_\_\_

