

KUPNÍ SMLOUVA

uzavřená dle ustanovení § 2079 a následujících zákona č. 89/2012 Sb., občanského zákoníku, v platném znění, mezi:

1. kupujícím:

název: **Fakultní nemocnice Hradec Králové**
sídlo: **Sokolská 581, 500 05 Hradec Králové – Nový Hradec Králové**
IČ: **00179906**
DIČ: **CZ00179906**
bankovní spojení: **Česká národní banka**
č. ú. 24639511/0710

(dále jen „kupující“)

a

2. prodávajícím:

název: **Abbott Laboratories, s.r.o.**
sídlo: **Evropská 2591/33d, Dejvice, 160 00 Praha 6**
IČ: **25095145**
DIČ: **CZ25095145**
bankovní spojení: **Deutsche Bank**
č. ú. 3136000003/ 7910
zapsaná(ý) v OR **vedeném Městského soudu v Praze pod spisovou značkou sp. zn. C 48372**
(dále jen „prodávající“)

Kupující a prodávající uzavírají tuto kupní smlouvu v souladu se zadávací dokumentací kupujícího ze dne 2.10.2018, a to na základě výsledku zadávacího řízení na veřejnou zakázku na dodávku vybavení s názvem „**Hematologické analyzátory**“ zadané podle zákona č. 134/2016 Sb., o zadávání veřejných zakázek, v platném znění, v otevřeném řízení pod evidenčním číslem přiděleným ve Věstníku veřejných zakázek: Z2018-030028, a nabídkou prodávajícího ze dne 24.10.2018

1. Předmět smlouvy

Předmětem smlouvy je závazek prodávajícího dodat kupujícímu nové, nepoužité a nerepasované **hematologické analyzátory** (dále jen „zboží“), a to za podmínek stanovených v zadávací dokumentaci kupujícího ze dne 2.10.2018 pro nadlimitní veřejnou zakázku na dodávku vybavení s názvem „**Hematologické analyzátory**“ (dále jen „zadávací dokumentace“), nabídkce prodávajícího ze dne 24.10.2018 a v této smlouvě. Podrobná specifikace dodávaného zboží je uvedena v Příloze č. 1, která je nedílnou součástí této smlouvy, a odpovídá specifikaci uvedené v nabídkce prodávajícího ze dne 24.10.2018.

Touto smlouvou se tak prodávající zavazuje, že kupujícímu odevzdá zboží, a umožní mu nabytí vlastnické právo k němu, a kupující se zavazuje, že zboží převezme a zaplatí prodávajícímu sjednanou kupní cenu.

Součástí dodávky zboží je rovněž:

- Doprava zboží do místa plnění, clo, balné,
- instalace a zapojení zboží a jeho uvedení do provozu včetně ověření jeho funkčnosti, zkušebního provozu, provedení všech předepsaných zkoušek a testů, ověření deklarovaných technických parametrů a zaškolení zaměstnanců kupujícího dle zákona č. 268/2014 Sb., aby mohli být schopni naplnit postup podle § 59 zákona č. 268/2014 Sb., Součástí provedené montáže nového přístroje budou potřebné revizní a technické zprávy,
- dodání SW produktů s časově neomezenou licencí včetně bezplatného update/upgrade ovládacího a dalšího základního software po celou dobu životnosti přístroje,
- dodání návodů na obsluhu v českém jazyce 1x v písemné podobě, 1x na CD,
- dodání prohlášení o shodě a další příslušné dokumentace nezbytné pro provoz v České republice, zejména v souladu se zákonem č. 268/2014 Sb. § 58 (o zdravotnických prostředcích), v platném znění,

- uvedení přesné adresy výrobců, včetně telefonického a emailového spojení na ně, a uvedení třídy zdravotnických prostředků,
- dodání předávacího protokolu, protokolu o zaškolení obsluhy, záručního a dodacího listu,
- bezplatné zajištění servisu a oprav včetně dodávky potřebných náhradních dílů po dobu záruky zdarma tak, aby zdravotnické prostředky splňovaly podmínky uvedené v příslušných ustanoveních zákona č. 268/2014 Sb. o zdravotnických prostředcích, v platném znění,
- po dobu záruky provedení bezplatných bezpečnostně technických kontrol (minimálně však 1x ročně), které jsou nezbytné pro provoz tohoto zařízení. Dále provedení veškerých předepsaných kontrol, kalibrací a revizí (ať předepsaných výrobcem, tuzemskou servisní organizací nebo právními předpisy), aby dodané zdravotnické prostředky splňovaly podmínky uvedené v hlavě IX zákona č. 268/2014 Sb., o zdravotnických prostředcích, v platném znění. Pokud je pro provedení bezpečnostně technické kontroly či jakéhokoliv dalšího předepsaného testu vyžadován spotřební materiál, je vždy součástí provedení této kontroly a proto nemůže být samostatně účtován. Poslední bezpečnostně technická kontrola musí být prodávajícím provedena nejdříve 1 kalendářní měsíc před uplynutím záruční lhůty,
- zajištění pozáručního servisu na dodané přístroje na dobu neurčitou,
- likvidace obalů a odpadů, které byly součástí dodávky,
- případné další činnosti vyplývající z jakéhokoliv dílu zadávací dokumentace.

Kupující se zavazuje za zboží dodané v souladu s požadavky uvedenými v této smlouvě, dílu 1 zadávací dokumentace a dle specifikace uvedené v dílu 2 zadávací dokumentace uhradit prodávajícímu sjednanou kupní cenu.

2. Kupní cena

2.1 Kupní cena

Kupní cena zboží bez DPH činí 1 099 500,00 Kč

Výše DPH 21 % a kupní cena zboží, včetně DPH činí 1 330 395,00 Kč.

Kupní cena včetně DPH je stanovena jako nejvýše přípustná a nepřekročitelná po celou dobu realizace dodávky v souladu s podmínkami uvedenými v této smlouvě a v zadávací dokumentaci.

Specifikace ceny – rozpočet – v oceněném položkovém členění je uvedena v Příloze č. 2, která je nedílnou součástí této smlouvy. Součástí tohoto rozpočtu jsou i případné provozní náklady – likvidace obalu a odpadů apod.

Kupní cena zboží zahrnuje veškeré náklady, rizika, zisk a finanční vlivy (inflační, kursový, změna sazby DPH) po celou dobu realizace dodávky v souladu s podmínkami uvedenými v této smlouvě a v zadávací dokumentaci.

Kupní cena zahrnuje všechny náklady spojené s realizací předmětu smlouvy, tj. dodávky zboží, balné, dopravné, celní poplatky, pojištění, instalaci zboží a jeho uvedení do provozu včetně potřebných pomůcek, součástí a příslušenství, záruční servis, bezpečnostně technické kontroly po dobu záruky, zaškolení příslušných zaměstnanců, tj. techniků kupujícího a obsluhujícího personálu. Dále také likvidaci obalů a odpadu.

Pokud bude kupující požadovat po prodávajícím provedení zaškolení obsluhy nad rámec povinného zaškolení (dle § 61 zákona č. 268/2014 Sb.), bude toto provedeno prodávajícím za úhradu.

Kursové vlivy ani změna DPH nemají na celkovou cenu zakázky včetně DPH vliv a jsou plně rizikem prodávajícího.

3. Fakturace, platební podmínky

3.1. Záloha

Zálohy nebudou kupujícím poskytovány.

3.2. Platební podmínky

Kupní cena uvedená v čl. 2. této smlouvy bude zaplacená kupujícím po řádném předání zboží dle čl. 1 a čl. 4. této smlouvy na základě daňového dokladu - faktury vystavené prodávajícím. Kupní cena musí být na daňovém

dokladu - faktuře uvedena v české měně a musí být rozepsána dle jednotlivých položek a dle rozdělení podle přílohy č. 2 – kupní cena.

Daňový doklad - faktura musí obsahovat veškeré náležitosti stanovené zákonem č. 235/2004 Sb., o dani z přidané hodnoty, v platném znění, a dalšími platnými daňovými a účetními předpisy, včetně § 435 odst. 1. zákona č. 89/2012 Sb., občanského zákoníku, v platném znění. Na faktuře musí být mimo jiné uvedeno: odvolávka na tuto kupní smlouvu; název veřejné zakázky a evidenční číslo veřejné zakázky; prohlášení prodávajícího, že ke dni vystavení faktury není veden v registru nespolehlivých plátců daně z přidané hodnoty; soupis příloh; kontaktní údaje osoby, která daňový doklad vystavila.

Platba faktury proběhne se splatností 30 dnů od data prokazatelného doručení faktury (účetního dokladu) prodávajícím kupujícímu. Smluvní strany se dohodly, že prodávající není oprávněn realizovat částečnou (dílní) fakturaci.

Za uhrazení faktury se považuje den, kdy byla předmětná částka odepsána z účtu kupujícího.

Fakturu vystaví prodávající po příjemce zboží bez jakýchkoli vad a nedodělků. K daňovému dokladu - faktuře bude přiložena kopie předávacího protokolu podepsaného oprávněnými zaměstnanci prodávajícího a kupujícího.

V případě, že faktura nebude obsahovat výše uvedené náležitosti či přílohy, je kupující oprávněn fakturu vrátit v průběhu běhu lhůty splatnosti způsobem, který prokazuje, že do tohoto data prodávající vrácenou fakturu od kupujícího převzal, aniž by se tím kupující dostal do prodlení s úhradou kupní ceny zboží. V takovém případě je prodávající povinen vystavit fakturu novou. Nová faktura musí být znovu zaslána kupujícímu. Lhůta splatnosti, co do počtu dní nikoli kratší než lhůta původní, začíná běžet ode dne doručení opravené či nově vystavené faktury kupujícímu.

Veškeré platby mezi smluvními stranami se uskutečňují prostřednictvím bankovního spojení uvedeného v záhlaví této smlouvy. Prodávající prohlašuje, že uvedené číslo jeho bankovního účtu splňuje požadavky dle § 109 zák. č. 235/2004 Sb., o dani z přidané hodnoty, v platném znění, a jedná se o zveřejněné číslo účtu registrovaného plátce daně z přidané hodnoty.

Prodávající prohlašuje, že ke dni uzavření smlouvy není veden v registru nespolehlivých plátců daně z přidané hodnoty a ani mu nejsou známy žádné skutečnosti, na základě kterých by s ním správce daně mohl zahájit řízení o prohlášení za nespolehlivého plátce daně dle § 106a zák. č. 235/2004 Sb., o dani z přidané hodnoty, v platném znění.

Kupující, jako příjemce zdanitelného plnění, je oprávněn, v případě, že prodávající je v okamžiku uskutečnění zdanitelného plnění veden v registru nespolehlivých plátců daně z přidané hodnoty, uhradit částku odpovídající výši daně z přidané hodnoty na účet správce daně za prodávajícího. Uhrazení částky odpovídající výši daně z přidané hodnoty na účet správce daně za prodávajícího bude považováno v tomto rozsahu za splnění závazku kupujícího uhradit sjednanou cenu prodávajícímu.

4. Doba plnění a ostatní ujednání

4.1. Doba plnění

Zboží bude prodávajícím kupujícímu dodáno, nainstalováno a uvedeno do provozu včetně předvedení funkčnosti, provedení všech předepsaných zkoušek a testů, ověření deklarovaných technických parametrů a zaškolení odborného personálu nejpozději **do 6 týdnů** od nabytí účinnosti kupní smlouvy. Kupující si vyhrazuje právo posunu doby plnění z důvodů na jeho straně.

V případě konektivity do datové sítě kupujícího je nutné bezodkladně po podpisu smlouvy, nejdéle však 4 týdny před plánovanou instalací, informovat IT oddělení kupujícího na adrese helpdesk@fnhk.cz. Oznámení o skutečném datu instalace je nutné provést nejdéle 3 pracovní dny předem.

Oprávněným zaměstnancem kupujícího je zaměstnanec odboru zdravotnické techniky (Stanislav Gaberle, DiS email: [redacted])

[redacted] Tento odbor je do dokončení instalace a předání zboží do provozu jediným partnerem zmocněným kupujícím k jakémukoliv jednání o dodávce.

4.2. Přejímka zboží

Předmět smlouvy je prodávajícím splněn dnem dodání zboží, jeho instalací, uvedením do provozu, předvedením funkčnosti, provedením všech předepsaných zkoušek a testů, ověřením deklarovaných technických parametrů, zaškolení obsluhy, a to na základě podpisu předávacího protokolu oprávněnými zástupci obou smluvních stran.

Předávací protokol jsou za kupujícího oprávněni podepsat zaměstnanci odboru zdravotnické techniky

Jedná se o pracovníky pro tento právní úkon pověřené statutárním orgánem kupujícího.

Předávací protokol je za prodávajícího oprávněn podepsat pracovník pověřený statutárním orgánem prodávajícího.

Jedno vyhotovení předávacího protokolu zůstává prodávajícímu pro jeho potřeby a další dvě vyhotovení zůstávají kupujícímu.

Zaměstnanec kupujícího, který provádí povinnou prohlídku dodaného, nainstalovaného a do provozu uvedeného zboží je oprávněn do předávacího protokolu popsat jím zjištěné vady předávaného zboží. V případě zjištění vad zboží bude smluvními stranami v předávacím protokolu sjednán termín pro jejich odstranění. Po odstranění těchto vad bude smluvními stranami sepsán nový předávací protokol.

V případě dle předchozího odstavce se dodávka považuje za splněnou okamžikem podpisu předávacího protokolu po odstranění vad a nedodělků zboží pověřenými zástupci smluvních stran.

4.3. Místo plnění

Místem plnění předmětu smlouvy je Transfuzní oddělení v sídle kupujícího.

4.4. Součinnost

Smluvní strany jsou povinny vyvíjet veškeré úsilí k vytvoření potřebných podmínek pro realizaci předmětu smlouvy, které vyplývají z jejich smluvního postavení. To platí i v případech, kde to není výslovně uloženo v jednotlivých ustanoveních smlouvy. Především jsou smluvní strany povinny vyvinout součinnost v rámci smlouvou upravených postupů a vyvinout potřebné úsilí, které lze na nich v souladu s pravidly poctivého obchodního styku požadovat, k řádnému splnění jejich smluvních povinností.

Pokud jsou kterékoli ze smluvních stran známy okolnosti, které jí brání, aby dostála svým smluvním povinnostem, sdělí to neprodleně písemně druhé smluvní straně. Smluvní strany se zavazují neprodleně odstranit v rámci svých možností všechny okolnosti, které jsou na jejich straně a které brání splnění jejich smluvních povinností. Pokud k odstranění těchto okolností nedojde, je druhá smluvní strana oprávněna požadovat splnění povinnosti v náhradním termínu, který stanoví s přihlédnutím k povaze záležitosti.

Kupující umožní příjezd prodávajícího do místa plnění na dobu nezbytně nutnou k vykládce zboží.

4.5. Nebezpečí škody na zboží a vlastnické právo ke zboží

Vlastnické právo a nebezpečí škody na zboží přechází na kupujícího předáním zboží kupujícímu v místě plnění podle článku 4.3. této smlouvy a podepsáním předávacího protokolu.

4.6. Smluvní sankce

V případě prodlení prodávajícího s dodáním zboží dle bodu 4.1. této smlouvy, je kupující oprávněn účtovat prodávajícímu smluvní pokutu ve výši 10.000,- Kč včetně DPH za každý i započatý kalendářní den prodlení.

V případě pozdního odstranění reklamovaných vad, pozdního dokončení BTK nebo některé z dalších kontrol vyžadovaných právními předpisy nebo pokyny výrobce v záruční lhůtě je kupující oprávněn vyúčtovat prodávajícímu smluvní pokutu. Tato smluvní pokuta činí 1.000,- Kč za každý kalendářní den a může být kupujícím prodávajícímu účtována za každý i započatý den prodlení, a to až do úplného odstranění reklamovaných vad, dokončení BTK nebo dokončení některé z dalších kontrol vyžadovaných zákonnými předpisy nebo pokyny výrobce.

Pokud prodávající dodá kupujícímu zboží, které při svém provozu nebude splňovat veškeré parametry prodávajícím v nabídce uvedené, nebo uvedené v oficiální technické dokumentaci výrobce, bude tento stav považován za záruční závadu a kupující bude požadovat její odstranění. Kupující si vyhrazuje právo uplatňovat výše uvedenou sankci až do úplného odstranění závady.

V případě, že nebude možné zboží opravit, může být prodávajícím toto zboží vyměněno za shodné, nebo kvalitativně vyšší zboží. Tuto výměnu lze provést pouze po dohodě mezi kupujícím a prodávajícím.

V případě pozdní úhrady kupní ceny se kupující zavazuje uhradit prodávajícímu úrok z prodlení ve výši 0,025 % z dlužné částky za každý den prodlení.

Uhrazením smluvní pokuty není žádným způsobem dotčen nárok kupujícího na vymáhání náhrady případně vzniklé škody.

Smluvní pokuta je splatná samostatným dokladem (fakturou), jejíž lhůta splatnosti činí 30 dní ode dne jejího doručení druhé smluvní straně.

5. Záruka, servisní podmínky a reklamace

Prodávající prohlašuje, že dodávané zboží je nové, nepoužité a nerepasované a je bez vad faktických i právních. Dále prodávající prohlašuje, že dodané zboží bude mít po celou dobu záruky ode dne podpisu předávacího protokolu vlastnosti odpovídající specifikacím, které jsou uvedeny v zadávací dokumentaci a v technické dokumentaci k zařízení, která byla vydána výrobcem, a poskytuje na dodávku zdravotnických prostředků, jejich příslušenství či technologií záruční lhůtu 24 měsíců a výrobcem stanovená životnost je minimálně 8 let.

Záruční lhůta počíná běžet dnem uvedení zboží do provozu po podepsání předávacího protokolu oprávněným zástupcem kupujícího. Záruka se vztahuje na plnou funkčnost zboží.

Servisní technik je dostupný nepřetržitě (tedy 24 hodin denně) telefonicky na čísle 602 268 960 a elektronickou poštou na adrese addservice@abbott.cz.

Lhůta pro odstranění reklamovaných vad činí 1 pracovní den od nahlášení závady. Pokud prodávající prokazatelně náhradní díl potřebný pro odstranění závady nemá a musí jej teprve zajistit (je možné doložit např. výdejkou ze skladu výrobce, dokladem o převzetí dílu od kurýrní služby či jiného dopravce), prodlužuje se tento termín o 1 pracovní den. Den nahlášení závady a den odstranění závady se do této lhůty nezapočítává.

Lhůta pro odstranění závady počíná plynout ode dne doručení písemného oznámení (faxem, emailem, poštou) závady prodávajícímu. Záruční lhůta se automaticky prodlužuje o dobu, která uplyne mezi nahlášením a odstraněním reklamované závady.

V případě nefunkčnosti zařízení po dobu delší než 2 dny je poskytovatel povinen na vlastní náklady zajistit zapůjčení jiného zařízení stejných parametrů po dobu, než bude nefunkční zařízení opraveno a uvedeno do provozu. Zapůjčený přístroj musí být na pracovišti připraven do provozu nejdéle do konce 2 denní lhůty od nahlášení závady.

Po dobu záruky je veškerý záruční servis, opravy, dodavatelská údržba, kalibrace a technické kontroly v souladu s hlavou IX. zákona č. 268/2014 Sb. o zdravotnických prostředcích, v platném znění, které jsou nezbytné pro provoz tohoto zařízení (dále všechny kontroly předepsané nebo doporučené výrobcem, nebo vyplývajících z platných právních předpisů a to včetně veškerého spotřebního materiálu potřebného k jejich provedení) a náhradní díly potřebné k zajištění bezvadného a bezpečného provozu zboží tak, aby zdravotnické prostředky splňovaly podmínky uvedené v příslušných ustanoveních zákona č. 268/2014 Sb., o zdravotnických prostředcích, v platném znění, poskytnuty prodávajícím zdarma. Vyměněný nefunkční/omezeně funkční náhradní díl je po oddělení od zdravotnického prostředku majetkem prodávajícího. Technické kontroly a kalibrace zboží jsou prodávajícím prováděny minimálně 1x ročně. Kupující není povinen vyzývat prodávajícího písemnou formou k jejich provedení. Pokud tak ale učiní, potom prodávající na tyto prohlídky nastoupí nejpozději do 10 pracovních dnů od doručení výzvy, pokud se smluvní strany nedohodnou jinak. Poslední bezplatná bezpečnostně technická kontrola bude provedena nejdříve 1 měsíc před uplynutím záruční lhůty.

Prodávající zároveň s touto smlouvou uzavírá s kupujícím smlouvu o pozáručním servisu na dobu neurčitou a to na základě výsledku zadávacího řízení na veřejnou zakázku na dodávku vybavení s názvem „**Hematologické analyzátor**“ zadaného podle zákona č. 134/2016 Sb., o zadávání veřejných zakázek, v platném znění, v otevřeném řízení, pod evidenčním číslem přiděleným ve Věstníku veřejných zakázek Z2018-030028 a nabídkou prodávajícího ze dne 24.10.2018.

V ostatním platí pro uplatňování a způsob odstraňování vad příslušná ustanovení zákona č. 89/2012 Sb., občanského zákoníku, v platném znění.

6. Závěrečná ustanovení

Kupující si vymíňuje právo odstoupit od této kupní smlouvy, nebo požadovat výměnu vadného zboží za bezvadné (rozhodnutí o tom, zda kupující odstoupí od kupní smlouvy nebo bude požadovat výměnu vadného zboží je plně na úvaze kupujícího) též v případech:

- že předmět smlouvy bez vad a nedodělků nebude realizován v plném rozsahu nejpozději do 6 týdnů od podpisu kupní smlouvy,

- v průběhu záruční lhůty dojde během 12 po sobě jdoucích kalendářních měsíců k výskytu 3 závad stejného typu, nebo 5 závad různého typu na zboží,
- celková doba odstávky zboží pro záruční závadu bude za dobu 12 po sobě jdoucích kalendářních měsíců delší než 30 kalendářních dnů.

Prodávající na sebe přebírá nebezpečí změny okolností dle § 1765 odst. 2 zákona č. 89/2012 Sb., občanského zákoníku, v platném znění.

Mimo případy subdodávek dle zákona č. 134/2016 Sb., o zadávání veřejných zakázek, ve znění pozdějších předpisů, se pro účely této smlouvy vylučuje postoupení smlouvy dle § 1895 zákona č. 89/2012 Sb., občanského zákoníku, ve znění pozdějších předpisů, tj. prodávající není oprávněn postoupit svá práva a povinnosti z této smlouvy nebo její části třetí osobě.

Prodávajícímu v tomto případě nevzniká nárok na úhradu jakýchkoliv nákladů spojených s přípravou realizace anebo s realizací předmětu smlouvy.

Smlouvu lze měnit či doplňovat pouze písemnými vzestupně číslovanými dodatky, podepsanými oprávněnými zástupci obou smluvních stran.

Veškerá textová dokumentace, kterou při plnění smlouvy předává či předkládá prodávající kupujícímu, musí být předána či předložena v českém jazyce.

V případě sporu rozhodne na návrh některé ze smluvních stran věcně místně příslušný soud v České republice.

Smlouva nabývá platnosti a účinnosti dnem jejího podpisu oprávněnými zástupci obou smluvních stran.

Prodávající podpisem této smlouvy vyjadřuje souhlas se zveřejněním všech podmínek tohoto smluvního vztahu.

Písemnosti mezi stranami této smlouvy, s jejichž obsahem je spojen vznik, změna nebo zánik práv a povinností upravených touto smlouvou (zejména odstoupení od smlouvy) se doručují osobně nebo doporučenou poštou, není-li v této smlouvě stanoveno jinak. Povinnost smluvní strany doručit písemnost doporučeně druhé smluvní straně je splněna při doručování poštou, jakmile pošta písemnost adresátovi doručí proti podpisu. V případě nedoručení nabývá odstoupení od smlouvy účinnosti třetí den po odeslání oznámení o odstoupení na adresu druhé smluvní strany.

Smlouva je vyhotovena ve třech stejnopisech s platností originálu, přičemž kupující obdrží dvě vyhotovení a prodávající obdrží jedno vyhotovení.

Smluvní strany prohlašují, že si tuto smlouvu přečetly, jejímu textu rozumí a souhlasí s ním. Smluvní strany rovněž prohlašují, že tato smlouva vyjadřuje jejich svobodnou, vážnou, pravou a úplnou vůli, prostou omylů a že tuto smlouvu neuzavírají v tísní či za jinak jednostranně nevýhodných podmínek. Na důkaz shora uvedeného připojují smluvní strany své podpisy.

Příloha č. 1: Specifikace zboží
 Příloha č. 2: Specifikace ceny – rozpočet
 Příloha č. 3: Harmonogram dodávek

V Hradci Králové 7.12.2018

V Praze 26.11.2018

.....
Za kupujícího:
 Fakultní nemocnice Hradec Králové

.....
Za prodávajícího:
 Abbott Laboratories, s.r.o.

Příloha č. 1: Specifikace zboží

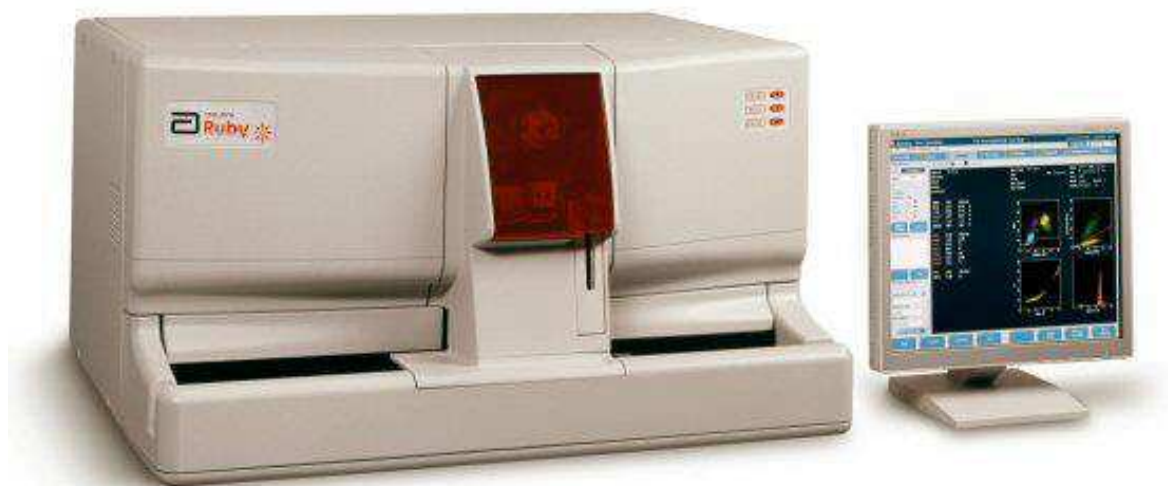
ANALYZÁTOR KREVNÍCH ELEMENTŮ CELL-DYN RUBY

1.1 Příslušenství analyzátoru krevních elementů CELL-DYN Ruby

- Analyzátor CELL-DYN Ruby
- Datová stanice (počítač, dotykový monitor, klávesnice, myš)
- Tiskárna (grafická barevná)
- Náhradní zdroj UPS
- Tištěné manuály, manuály na CD

1.2 Technický popis analyzátor krevních elementů CELL-DYN Ruby

Analyzátor CELL-DYN RUBY firmy Abbott využívá nejmodernější technologie měření (několikaúhlová laserová optická metoda) a snižuje potřebu manuálního přezkoumávání výsledků.



Rozměry CELL-DYN Ruby

šířka: 86,4 cm
hloubka: 76,8 cm
výška: 49,9 cm
hmotnost: 105,2 kg

Použité měřicí technologie

- Laserová optická metoda založená na technologii optické průtokové cytometrie MAPSS (Multi-Angle Polarized Scatter Separation) pro měření všech komponent krevního obrazu. Helium-neonový laser, hydrodynamická fokusace (zaostřování), stanovení 5-populačního diferenciálu leukocytů na základě rozptylu laserového paprsku do 4 úhlů, 3-rozměrná optická analýza pro erytrocyty a retikulocyty, 2-rozměrná optická analýza pro trombocyty; optické měření erytrocytů a trombocytů nevyžaduje žádné dodatečné reagentie
- Technologie spektrofotometre pro měření HGB bez použití toxických činidel

Specifikace analyzátoru CELL-DYN Ruby

- Pouze 3 reagenty pro kompletní krevní obraz vč. 5-populačního diferenciálu
- Automatický podavač se čtením čárových kódů pro všechny běžné typy zkumavek o kapacitě až 50 zkumavek + možnost připojení externí čtečky
- Objem vzorku: < 150 µl v otevřeném módu, < 230 µl v módu s automatickým podavačem (uzavřený mód)
- Výkon: 84 vzorků s diferenciálem za hodinu, možnost vložení staimového vzorku
- Možnost uchování až 10 000 výsledků v paměti
- Práce s databází výsledků měření, porovnání aktuálního s podobným v databázi
- 500 souborů QC každý po 120 vzorcích

Krevní obraz

- 24 parametrů
- 5 populační diferenciál leukocytů
- histogramy
- upozornění na potenciální abnormality a extrémní hodnoty

Měřené parametry

| | |
|----------------------|---|
| Eryocyty: | RBC, HGB, HCT, MCV, MCH, MCHC, RDW |
| Leukocyty: | WBC (WOC, NOC), NEU, %NEU, LYM, %LYM, MONO, %MONO, EOS, %EOS, BASO, %BASO |
| Trombocyty: | PLT, MPV, PCT |
| Retikulyocyty: | RETIC, %RETIC |
| Abnormální populace: | IG, %IG, BAND, BLASTS, IMMATURE GRAN, Variant LYMPH, Fragile Leukocytes, Non Leukocytes, Normoblasts, Resistant RBCs, RBC MORPH, URI, LRI, LURI |

Rozmezí analytického měření

| Parametr | Zobrazované rozmezí | AMR | Jednotky ^A |
|----------|---------------------|------------|-----------------------|
| WBC | 0,00–246 | 0,02–246,8 | X 10 ³ /µl |
| RBC | 0,00–7,50 | 0,00–7,50 | X 10 ⁶ /µl |
| HGB | 0,00–25,0 | 0,0–25,0 | g/dl |
| HCT | 0,00–99,5 | 8,3–79,8 | % |
| MCV | 0,00–139 | 58–139 | fl |
| RDW | 0,00–29,8 | 10,0–29,8 | % |
| PLT | 0,00–3 000 | 0,00–3 000 | X 10 ³ /µl |
| MPV | 0,00–17,2 | 4,3–17,2 | fl |
| RETIC | 0,00–23,0 | 0,2–22,9 | % |

^A Výsledky se vyjadřují v tradičních US jednotkách.

Další charakteristiky analyzátoru CELL-DYN Ruby:

- analyzátor měří také kmenové buňky a veterinární vzorky; laserová optická technologie (M.A.P.S.S.plus) navíc umožňuje detekovat přítomnost malarických pigmentů v leukocytech a stanovit tak malárii.
- mód pro křehké leukocyty a rezistentní eryocyty

Data management a kontrola kvality

- Možnost ukládání výsledků na DVD / USB
- Automatické výpočty průměru, standardní odchylky a koeficient variace
- Diagramy Levey – Jennings
- Westgardovy statistiky
- Program klouzavých průměrů (Moving Average, X-B)
- Autokalibrace
- Obousměrná komunikace s LIS (RS 232) – standardní a běžný komunikační protokol
- Uživatelská příručka v češtině
- Bezplatný systém celosvětového vyhodnocení kontroly kvality eQC
- Čtečka čárového kódu pro otevřený i uzavřený systém
- AbbottLink – online servisní monitoring / vzdálená správa analyzátoru
- Uživatelsky nastavitelná anotační pravidla usnadňující obsluhu interpretaci výsledků

Příloha č. 2: Specifikace ceny – rozpočet

| Typ analyzátoru | Název | Cena/ks v Kč bez DPH | Počet ks | Celková cena v Kč bez DPH | Celková cena v Kč s 21% DPH |
|-----------------------------|---------------|---------------------------------|-----------------|--------------------------------------|--|
| Hematologický analyzátor | CELL-DYN Ruby | 549 750,00 | 2 | 1 099 500,00 | 1 330 395,00 |

- Pozn.: cena včetně příslušenství

Příloha č. 3: Harmonogram dodávek

Harmonogram instalačních prací analyzátorů

Závoz přístrojů, vybalení, umístění na pracovišti: 4 hodiny

Kompletace systémů: 4 hodiny

Seřízení, kalibrace, testování: 8 hodin

Připojení do laboratorního informačního systému: 4 hodiny

Zaškolení obsluhy, zkušební měření: 8 hodin

Asistence při zahájení běžného provozu analyzátorů v laboratoři: 4 hodiny