

ČESKÁ REPUBLIKA

SMLOUVA O UŽÍVÁNÍ MÍSTNOSTÍ

Letiště Praha, a. s.

jako Poskytovatel

a

Česká republika – GENERÁLNÍ ŘEDITELSTVÍ CEL

jako Uživatel

Evidenční číslo Smlouvy Poskytovatele:

0211000846

Evidenční číslo Smlouvy Uživatele:



SMLOUVA O UŽÍVÁNÍ MÍSTNOSTÍ

(dále jen „Smlouva“):

- (1) **Letiště Praha, a. s.** se sídlem Praha 6, K Letišti 6/1019, PSČ 160 08, IČ: 282 44 532, DIČ: CZ28244532, zapsaná v obchodním rejstříku vedeném Městským soudem v Praze, oddíl B, vložka 14003, jednající Ing. Jiřím Posem, předsedou představenstva a Martou Guthovou, místopředsedkyní představenstva

bankovní spojení: UniCredit Bank Czech Republic a.s., číslo účtu: 801812025/2700

(dále jen „Poskytovatel“)

a

- (2) **Česká republika – GENERÁLNÍ ŘEDITELSTVÍ CEL**, se sídlem Praha 4, Budějovická 1387/7, PSČ 140 96, IČ: 71214011, DIČ: CZ71214011, zastoupená JUDr. Ing. Pavlem Novotným, generálním ředitelem

bankovní spojení: Česká národní banka, Praha 6, číslo účtu: 1020011/0710

(dále jen „Uživatel“)

Poskytovatel a Uživatel dále společně také „Smluvní strany“ či jednotlivě „Smluvní strana“.

Preambule

Vzhledem k tomu, že:

- (A) Poskytovatel prohlašuje, že je na základě smlouvy o nájmu a smlouvy o poskytování služeb ze dne 30.9.2011 uzavřené mezi společností Český Aeroholding, a.s. IČ: 248 21 993 na straně pronajímatele (dále jen „Pronajímatel“) a Poskytovatelem na straně nájemce oprávněn užívat Předmět smlouvy (jak definováno níže). Poskytovatel dále prohlašuje, že je oprávněn Předmět smlouvy přenechat Uživateli do užívání, a to v souladu se souhlasem Pronajímatele ze dne 28. 6. 2013.
- (B) Uživatel je v souladu s obecně závaznými právními předpisy povinen na Letišti Václava Havla Praha zajišťovat bezpečnost leteckého provozu a veřejný pořádek, jakož i realizovat jinou administrativní a technickoprovozní činnost a Předmět smlouvy potřebuje nezbytně užívat k výkonu této činnosti.
- (C) Uživatel má zájem užívat Předmět smlouvy,

dohodly se Smluvní strany v souladu s ust. § 269 odst. 2 zákona č. 513/1991 Sb., Obchodní zákoník, v platném znění, následovně:

1. DEFINICE A VÝKLAD POJMŮ

- 1.1 Níže uvedené termíny této Smlouvy mají význam definovaný v tomto čl. 1.1 s tím, že v textu Smlouvy jsou uvedeny vždy velkým počátečním písmenem:

1.1.1 „Předmět smlouvy“ znamená:

1.1.1.1 nebytové prostory sestávající z místností uvedených v Příloze č. 1a a/nebo Příloze č. 1c této Smlouvy, které jsou umístěny v budově č.p. 1017 (Terminál 1 a 2), vystavěné na pozemcích parc. č. 2561/1, parc. č. 2561/2, parc. č. 2561/3 a parc. č. 2561/4, vše v katastrálním území Ruzyně, obec Praha, zapsané na LV č. 1999 (budova č.p. 1017 a parcela č. 2561/1) a na LV č. 3864 (parcela č. 2561/4, č. 2561/2, č. 2561/3) vedených u Katastrálního úřadu pro hlavní město Prahu, Katastrální pracoviště Praha, jejichž vlastníkem je Pronajímatel (dále jen

„**Bezúplatný předmět smlouvy**“). Bezúplatný předmět smlouvy je vyznačený na plánu Předmětu smlouvy obsaženém v Příloze č. 2 této Smlouvy a

1.1.1.2 nebytové prostory sestávající z místností uvedených v Příloze č. 1b a/nebo Příloze č. 1d této Smlouvy, které jsou umístěny v budově č.p. 1017 (Terminál 1 a 2), vystavěné na pozemcích parc. č. 2561/1, parc. č. 2561/2, parc. č. 2561/3 a parc. č. 2561/4, vše v katastrálním území Ruzyně, obec Praha, zapsané na LV č. 1999 (budova č.p. 1017 a parcela č. 2561/1) a na LV č. 3864 (parcela č. 2561/4, č. 2561/2, č. 2561/3) vedených u Katastrálního úřadu pro hlavní město Prahu, Katastrální pracoviště Praha, jejichž vlastníkem je Pronajimatel (dále jen „**Úplatný předmět smlouvy**“). Úplatný předmět smlouvy je vyznačený na plánu Předmětu smlouvy obsaženém v Příloze č. 2 této Smlouvy.

1.1.2 „**Služby**“ znamená soubor činností blíže specifikovaných v čl. 3 této Smlouvy.

1.1.3 „**Splátkový kalendář**“ znamená daňový doklad ve smyslu zákona č. 235/2004 Sb., o dani z přidané hodnoty, v platném znění vystavený Poskytovatelem za účelem úhrady Úplaty.

1.1.4 „**Úplata**“ má význam uvedený v čl. 4 této Smlouvy.

1.2 Další pojmy mohou být definovány přímo v textu Smlouvy s tím, že definice pojmu je zvýrazněna tučně a uvozena slovy „dále jen“ a při každém dalším výskytu je v textu Smlouvy vyznačena velkým počátečním písmenem.

1.3 Slova vyjadřující pouze jednotné číslo zahrnují i množné číslo a naopak, slova vyjadřující mužský rod zahrnují i ženský a střední rod a naopak, a výrazy vyjadřující osoby zahrnují fyzické i právnické osoby a naopak.

2. PŘEDMĚT SMLOUVY

2.1 Za podmínek stanovených touto Smlouvou přenechává Poskytovatel tímto Uživateli do bezúplatného užívání Bezúplatný předmět smlouvy, který Uživatel do bezúplatného užívání přebírá.

2.2 Za podmínek stanovených touto Smlouvou přenechává Poskytovatel tímto Uživateli do úplatného užívání Úplatný předmět smlouvy, který Uživatel přebírá a zavazuje se platit Poskytovateli za jeho užívání úplatu uvedenou v čl. 4 této Smlouvy.

2.3 Poskytovatel se dále zavazuje poskytovat Uživateli v souvislosti s užíváním Předmětu smlouvy Služby a Uživatel se zavazuje za Služby poskytnuté v souladu s touto Smlouvou platit Poskytovateli Úplatu (jak definováno níže). Smluvní strany jsou dále povinny plnit další povinnosti stanovené níže v této Smlouvě.

3. SLUŽBY

3.1 Poskytovatel se zavazuje poskytovat Uživateli Služby, které sestávají z následujících činností:

3.1.1 Dodávka elektrické energie do Předmětu smlouvy

3.1.2 Dodávka vody (vodné a stočné) do Předmětu smlouvy

3.1.3 Úklid části Bezúplatného předmětu smlouvy blíže specifikované v příloze č. 1a a příloze č. 1c

3.1.4 Úklid části Úplatného předmětu smlouvy blíže specifikované v příloze č. 1b a příloze č. 1d

3.1.5 Odvoz odpadu z Předmětu smlouvy

- 3.2 Uživatel se zavazuje Předmět smlouvy užívat jako služebnu vč. provozního zázemí Celního úřadu Praha Ruzyně pro výkon činnosti celní správy v souladu se zákonem č. 17/2012 Sb. o Celní správě České republiky, v platném znění.

4. ÚPLATA

- 4.1 Poskytovatel přenechává Uživateli Bezúplatný předmět smlouvy do užívání bezúplatně.
- 4.2 Poskytovatel přenechává Uživateli Úplatný předmět smlouvy do užívání za úplatu, jejíž výše se určí jako součin výměry do užívání přenechané podlahové plochy v m² Úplatného předmětu smlouvy a sazby úplaty za 1 m² stanovené v příloze č. 1b a příloze č. 1d této Smlouvy („Odměna“).
- 4.3 Uživatel se zavazuje za Služby poskytnuté v souladu s touto Smlouvou zaplatit Poskytovateli úplatu uvedenou v Příloze č. 1a, Příloze č. 1b, Příloze č. 1c a Příloze č. 1d této Smlouvy bez daně z přidané hodnoty (dále jen „Úplata“). K Úplatě bude připočtena daň z přidané hodnoty (DPH) ve výši dle právních předpisů platných a účinných ke dni uskutečnění zdanitelného plnění.
- 4.4 Poskytovatel je oprávněn každý rok jednostranným právním úkonem zvýšit Odměnu o tolik procent, kolik činila průměrná roční míra inflace vyhlášená Českým statistickým úřadem za předchozí kalendářní rok („Indexace“). Odměna bude upravena bezodkladně po zveřejnění Indexace se zpětnou účinností od 1. května každého kalendářního roku a doplatek rozdílu mezi takto upravenou a původní odměnou za období od 1. ledna do 30. dubna příslušného kalendářního roku bude zúčtována v samostatné faktuře zaslané Uživateli. Pokud se míra inflace přestane publikovat způsobem uvedeným v tomto článku nebo nemůže být z jakéhokoliv důvodu aplikována, zavazuje se ji Poskytovatel nahradit jiným platným indexem, který výše uvedenou publikaci míry inflace nahradí. V žádném případě nemůže dojít v důsledku Indexace ke snížení Odměny. Jakákoli změna rozsahu Předmětu smlouvy a s tím související změna výše Odměny nemá vliv na ustanovení tohoto článku.
- 4.5 Výše Úplaty může být ze strany Poskytovatele upravována v závislosti na pohybu cen dodavatelů těchto služeb promítnutím do ceníku Služeb. Každou takovou úpravu cen je Poskytovatel povinen oznámit Uživateli nejpozději jeden (1) měsíc před jejím provedením. Poskytovatel zpřístupní ceník Služeb Uživateli ke dni podpisu této Smlouvy a po dobu její platnosti vždy na jeho žádost.
- 4.6 Uživatel se zavazuje platit Odměnu a Úplatu měsíčně na základě Splátkového kalendáře se splatností vždy do 5. kalendářního dne měsíce, na který se Odměna a/nebo Úplata platí, a to bankovním převodem na účet Poskytovatele. Úplata za měsíc leden bude Uživatelem vždy uhrazena nejpozději do 5. února příslušného roku.
- 4.7 Smluvní strany se výslovně dohodly, že Uživatel bude hradit Odměnu a/nebo Úplatu dle této Smlouvy na bankovní účet Poskytovatele uvedený v záhlaví.
- 4.8 Pro účely úhrady Odměny a/nebo Úplaty se rozumí dnem úhrady příslušné platby den, v němž je platba připsána na účet Poskytovatele. Případně-li den splatnosti na sobotu, neděli či den pracovního klidu, 31.12. nebo den, který není bankovním dnem podle zákona č. 284/2009 Sb., o platebním styku posouvá se termín splatnosti na nejbližší následující bankovní den. V případě, že Uživatel poruší svoji povinnost uhradit Odměnu a/nebo Úplatu řádně a včas, zavazuje se Uživatel uhradit Poskytovateli smluvní úrok z prodlení ve výši 0,05 % z dlužné částky za každý den prodlení.

5. PRÁVA A POVINNOSTI SMLUVNÍCH STRAN

5.1 Práva a povinnosti Poskytovatele:

- 5.1.1 Poskytovatel je povinen odevzdat Uživateli a udržovat Předmět smlouvy ve stavu způsobilém ke smlouvenému užívání, zaručit nerušený výkon práv Uživatele spojených

s jeho užíváním a zabezpečovat řádné plnění Služeb. O předání a převzetí Předmětu smlouvy bude oběma Smluvními stranami sepsán předávací protokol, který nabývá platnosti a účinnosti dnem jeho podpisu oběma Smluvními stranami;

- 5.1.2** Poskytovatel je oprávněn kontrolovat, zda Uživatel užívá Předmět smlouvy k účelu sjednanému ve Smlouvě, jestli přiměřeně užívá též prostory a plochy s užíváním Předmětu smlouvy související a dále je oprávněn provádět dle potřeby stanovené kontroly a revize rozvodů, měřidel, požárně bezpečnostních zařízení, hasicích přístrojů a jiné obdobné odborné prohlídky Předmětu smlouvy, a to vždy po předchozím oznámení Uživateli; Poskytovatel je oprávněn vstoupit do Předmětu smlouvy v doprovodu Uživatele nebo osoby jím pověřené za účelem kontroly dodržování podmínek sjednaných Smlouvou, jakož i za účelem provádění údržby, nutných oprav či provádění kontroly elektrického, vodovodního a dalšího vedení, jestliže je toho zapotřebí;
- 5.1.3** V případě přerušení dodávek Služeb poskytovaných v souvislosti s užíváním Předmětu smlouvy ze strany dodavatelů těchto Služeb bez zavinění Poskytovatele není Poskytovatel za takové přerušení odpovědný, přičemž se Poskytovatel zavazuje vyvinout veškeré úsilí, které po něm lze spravedlivě požadovat, aby dodávky těchto Služeb byly co nejdříve obnoveny s tím, že pokud toto období bude delší než 24 hodin v jednotlivém případě za jeden kalendářní měsíc, bude adekvátně upravena Úplata;
- 5.1.4** V případě nutnosti odvrácení nebezpečí škody nebo hrozící škody v souvislosti s mimořádnou událostí je Poskytovatel oprávněn vstoupit do Předmětu smlouvy bez předchozího oznámení Uživateli a bez jeho doprovodu, přičemž při takovém vstupu do Předmětu smlouvy je povinen vynaložit veškeré úsilí, které lze od něj spravedlivě požadovat, k odvrácení škody hrozící majetku Uživatele. Pro takový případ bude mít Poskytovatel k dispozici univerzální klíč, který bude uložen na bezpečném místě a o každém užití tohoto klíče ve vztahu k Předmětu smlouvy musí být sepsán písemný protokol. Poskytovatel je povinen dodatečně písemně informovat Uživatele o každém takovém vstupu do Předmětu smlouvy;
- 5.1.5** Poskytovatel zajišťuje činnosti (provoz, kontrolu, údržbu a opravy) související s provozem elektrické požární signalizace (dále jen „EPS“) a ostatních požárně bezpečnostních zařízení (dále jen „PBZ“), a to v prostorech, které jsou EPS a PBZ vybaveny. Poskytovatel zajišťuje kontrolu provozuschopnosti a periodické zkoušky u všech hasicích přístrojů (dále jen „HP“) rozmístěných v Předmětu smlouvy v souladu s požárně bezpečnostním řešením stavby. V případě potřeby rozšíření vybavenosti EPS, ostatních PBZ a HP, vyvolaných stavebními úpravami v Předmětu smlouvy, je montáž těchto zařízení a prostředků zajišťována Poskytovatelem. Uživatel se zavazuje strpět takovou činnost Poskytovatele, jakož i provedení těchto stavebních úprav v Předmětu smlouvy, a to bez jakéhokoli nároku na náhradu.
- 5.1.6** Smluvní strany se dohodly, že Poskytovatel neodpovídá Uživateli za škodu, zejména za ušlý zisk v případě mimořádných situací na letišti Praha – Ruzyně (dále jen „Letiště“), které mohou vzniknout bez zavinění Poskytovatele (zejména nahlášení výbušniny, zamezení přístupu k určenému nástupnímu mostu, preventivní či jakákoliv jiná opatření přijatá v souvislosti s teroristickými útoky, požárem, válkou, občanskými nepokoji, vzpourou, přítomností ionizujícího nebo radioaktivního záření, výbuchem či jinou živelnou nebo přírodní katastrofou), na jejichž základě musí být Předmět smlouvy uzavřen. Mimořádnou situaci se rozumí i zabezpečení státně důležitých letů a zabezpečení odbavení a přepravy chráněných osob.

5.2 Práva a povinnosti Uživatele

- 5.2.1** Uživatel je povinen užívat Předmět smlouvy řádným způsobem v souladu s jeho stavebním charakterem a účelem stanoveným ve Smlouvě. Uživatel je výslovně s odkazem na umístění Předmětu smlouvy na Letišti povinen zajistit, aby jeho zaměstnanci, zákazníci, návštěvníci, dodavatelé a další osoby s vědomím Uživatele vpuštěné do Předmětu smlouvy dodržovali v Předmětu smlouvy slušnost a pořádek a nerušili okolí.
- 5.2.2** Uživatel je povinen Poskytovatelem stanoveným způsobem zajistit pro sebe a své zaměstnance příslušné oprávnění ke vstupu do režimového prostoru („ID karta“), v němž se Předmět smlouvy nachází, anebo jiná nezbytná oprávnění (např. ke vjezdu motorového vozidla). Uživatel je povinen zabezpečit, aby osoby držící ID kartu následně při pohybu v prostoru Letiště byly ID kartou anebo jiným oprávněním viditelně označeny a v místech určených Poskytovatelem se uvedenými oprávněními, které jim Poskytovatel vydal, prokazovaly. Současně je Uživatel povinen zajistit, aby jemu a jeho zaměstnancům vydaná oprávnění ke vstupu či ke vjezdu nebyla zneužita;
- 5.2.3** Uživatel je před vydáním ID karty nebo jiného oprávnění k pohybu v režimovém prostoru Poskytovatele povinen prostřednictvím divize bezpečnosti Poskytovatele (BZP) nebo jiné akreditované organizace zajistit na své náklady pro sebe a své zaměstnance absolvování bezpečnostního školení, které bude odpovídat rozsahu daného povolení;
- 5.2.4** Uživatel je povinen okamžitě e-mailem nebo faxem divizi bezpečnosti Poskytovatele (BZP) ohlásit každou ztrátu, odcizení, poškození, pozměňování či padělání, zcizení či obdobné neoprávněné nakládání s ID kartou nebo jiným oprávněním vydaným jemu nebo jeho zaměstnancům a zároveň je povinen za účelem vrácení ID karty ohlásit ukončení pracovního poměru se svým zaměstnancem. Po ukončení pracovního vztahu se svým zaměstnancem anebo při skončení této Smlouvy je Uživatel povinen vrátit Poskytovateli ID kartu, vydané povolení či další karty (např. parkovací, stravovací, apod.), přičemž v případě skončení pracovního poměru zaměstnanec musí tuto povinnost Uživatel splnit nejpozději do čtrnáctého (14) dne měsíce následujícího po ukončení pracovního poměru zaměstnanec; v případě ukončení Smlouvy ke dni jejího ukončení výpovědí či dohodou. Stejně tak je Uživatel povinen vrátit jemu a jeho zaměstnancům vydaná povolení či další karty při ukončení jejich platnosti;
- 5.2.5** Uživatel je povinen předložit Poskytovateli seznam zaměstnanců pracujících v Předmětu smlouvy s uvedením jména, příjmení, bydliště, data narození, čísla občanského průkazu či pasu. V případě jakékoli změny je Uživatel povinen tento seznam aktualizovat okamžitě, a tyto aktualizované údaje zaslat e-mailem nebo faxem divizi bezpečnosti Poskytovatele (BZP);
- 5.2.6** Uživatel není oprávněn dát Předmět smlouvy, jeho část ani věci s ním související do podnájmu nebo jinak do užívání třetím osobám bez předchozího písemného souhlasu Poskytovatele;
- 5.2.7** Uživatel je povinen užívat Předmět smlouvy bez újmy ostatním uživatelům a prostorám Letiště. Uživatel je dále povinen při užívání Předmětu smlouvy dodržovat obecně závazné právní předpisy, zejména z oblasti hygieny, ochrany životního prostředí, bezpečnosti práce, požární ochrany a bezpečnosti civilního letectví, jakož i organizační normy, provozní a požární řády, technické předpisy a směrnice vydané pro Letiště, týkající se anebo mající dopad na činnost Uživatele v Předmětu smlouvy, s nimiž byl Uživatel prokazatelně seznámen. Uživatel zároveň není oprávněn v Předmětu smlouvy ani ve společných prostorech budovy nebo v podzemních garážích kouřit;
- 5.2.8** Uživatel je povinen po předchozím oznámení ze strany Poskytovatele umožnit Poskytovateli přístup do Předmětu smlouvy za účelem provedení kontroly a revizí zabudovaných rozvodů, EPS, PBZ, HP a jiných zařízení, anebo za účelem provedení

jiných stanovených kontrol včetně kontroly, zda Uživatel Předmět smlouvy užívá k činnostem vymezeným Smlouvou;

- 5.2.9** Uživatel je povinen v Předmětu smlouvy provádět běžnou údržbu a hradit náklady spojené s běžným udržováním a běžnými opravami Předmětu smlouvy, především pak malování, výměnu vadných vypínačů, zásuvek, žárovek nebo jiných svítidel, jističů uvnitř Předmětu smlouvy, lakování dveří, výměnu poškozených výplní dveří a oken uvnitř Předmětu smlouvy, opravu anebo výměnu poškozených zařizovacích předmětů poskytnutých Poskytovatelem, včetně umyvadel, WC mis a splachovadel, baterií, nášlapných vrstev podlah a dalších obdobných zařízení tak, aby prostory odpovídaly prvotřídní kvalitě očekávané na mezinárodním letišti. Uživatel je dále povinen v plném rozsahu, ale na základě předchozího souhlasu Poskytovatele, opravovat veškeré zařízení, rozvody či vestavby, které do Předmětu smlouvy instaloval.
- 5.2.10** Uživatel je povinen bez zbytečného odkladu oznámit Poskytovateli potřebu oprav, které není povinen provést sám podle předchozího odstavce a umožnit Poskytovateli jejich opravu, jinak Uživatel odpovídá za škodu vzniklou nesplněním této oznamovací povinnosti;
- 5.2.11** Uživatel je povinen oznámit Poskytovateli instalaci každého nového spotřebiče a technického vybavení s příkonem vyšším než 1 kW, přičemž nesmí v Předmětu smlouvy instalovat a používat jakékoliv spotřebiče, které nejsou schváleny pro provoz v České republice. Uživatel je povinen provádět revize elektrických spotřebičů používaných v Předmětu smlouvy v souladu s ČSN 331600 ed. 2 a ve lhůtách dle ČSN 331600 ed. 2 a dále provádět revize svého elektrického zařízení v souladu s ČSN 331500 a ve lhůtách dle ČSN 331500 a o těchto revizích vést záznam. Na základě žádosti Poskytovatele je Uživatel povinen předložit Poskytovateli záznamy o provedených revizích ke kontrole;
- 5.2.12** Uživatel je při instalaci jakéhokoliv vnitřního zařízení v Předmětu smlouvy povinen postupovat pouze takovým způsobem, aby nebyly narušeny podmínky bezproblémového provozu elektrické požární signalizace (EPS) a elektrické zabezpečovací signalizace (EZS) a současně, aby byl zajištěn okamžitý bezproblémový přístup k jakémukoliv hlásiči (EPS), požárně bezpečnostnímu zařízení (PBZ), hasicímu přístroji (HP), čidlu (EZS), elektrickému rozvaděči a k zásuvkám datové sítě Poskytovatele, jsou-li tato zařízení v Předmětu smlouvy instalována.
- 5.2.13** Uživatel je povinen v souvislosti s možností vzniku mimořádné události na Letišti zajistit nepřetržitý (tj. 24 hodin denně) přístup do Předmětu smlouvy.
- 5.2.14** Uživatel je povinen zdržet se v Předmětu smlouvy jakýchkoliv zásahů do slaboproudých sítí a elektrorozvodů, zejména hlásičů EPS, ostatních PBZ, HP, EZS aj.;
- 5.2.15** Uživatel je povinen provádět shromažďování odpadu podobného komunálnímu odpadu a Poskytovatelem definovaných vyříděných složek odpadu v souladu se systémem odpadového hospodářství, který je uveřejněn na webových stránkách Poskytovatele www.prg.aero a dále dle pokynů Poskytovatele, se kterými byl seznámen. Původcem odpadu podobného komunálnímu odpadu a vyříděných složek uvedených výše, které vznikají při užívání Předmětu smlouvy dle Smlouvy, je Poskytovatel. Původcem jiných než výše uvedených odpadů je Uživatel a je povinen s nimi nakládat v souladu s obecně závaznými právními předpisy, zejména zajistit na své náklady jejich odvoz a odstranění z Předmětu smlouvy a prostoru Letiště.
- 5.2.16** Uživatel je povinen v Předmětu smlouvy strpět nezbytně nutné omezení v případě plánovaných oprav nebo rekonstrukcí ze strany Poskytovatele, případně omezení vzniklých při havarijních stavech nebo při odstraňování překážek a poruch majících původ v letištním provozu nebo okolnostech s ním souvisejících;

5.2.17 Uživatel je povinen svůj jakýkoliv záměr umístit, zprovoznit a využívat jakékoliv radiokomunikační, radiolokační a bezdrátové vysílací zařízení krátkodobého i dlouhodobého charakteru předem projednat s Poskytovatelem nebo osobou Poskytovatelem pověřenou prostřednictvím odboru informačních a komunikačních technologií („ICT“), přičemž stanovisko ICT k záměru, popřípadě k jeho realizaci a k podmínkám provozu zařízení je pro Uživatele závazné včetně odmítnutí realizace navrhovaného záměru;

5.2.18 Uživatel je povinen se při plnění povinnosti dle Smlouvy řídit pokyny Poskytovatele. Uživatel je povinen v rámci předcházení znečišťování a poškozování životního prostředí a v rámci zavedeného EMS (Systém environmentálního managementu) dle ISO 14001 na Letišti a v souladu s environmentální politikou, zdržet se takových činností, které by mohly přímo nebo nepřímo způsobit poškození nebo ohrožení jednotlivých složek životního prostředí. Poskytovatel požaduje po Uživateli provozujícím činnosti či poskytujícím služby, které mají nebo mohou mít dopady na životní prostředí, aby respektoval přijaté zásady ochrany životního prostředí a v případě poruch nebo hrozících havárií tyto ohlásil na níže uvedených kontaktních spojeních:

V případě požáru, úniku neznámé látky (ohlašovna požárů)	3333, 2222
Zdravotní ambulance	3301, 3302
Bezpečnostní dispečink	1000
Centrální dispečink – poruchy, havárie	6000
Poruchy telefonních linek	3000

V případě dotazů nebo podnětů ke zlepšení, směřujících do jednotlivých oblastí:

Bezpečnost práce	bozp@prg.aero
Požární prevence	technik.po@prg.aero
Životní prostředí	zivotni.prostredi@prg.aero
Stížnosti	stiznosti@prg.aero

5.2.19 Uživatel odpovídá za škody jím způsobené a způsobené porušením jeho povinností v Předmětu smlouvy dle Smlouvy. Uživatel odpovídá osobně, případně společně a nerozdílně s osobami, které vpustil do Předmětu smlouvy, stejným způsobem i za škody na Předmětu smlouvy způsobené jeho zaměstnanci, návštěvníky, podnájemci, zákazníky, Uživatelem objednanými dodavateli či řemeslníky a dalšími osobami s vědomím Uživatele vpuštěnými do Předmětu smlouvy;

5.2.20 Uživatel je povinen, z důvodu předcházení závažným haváriím v souladu se systémem prevence závažné havárie, zavedeného na Letišti, který je definován v „Politice prevence závažné havárie“, se kterou se Uživatel seznámil před podpisem Smlouvy, jednak zdržet se takových činností, které by mohly přímo nebo nepřímo způsobit závažnou havárii, a dále podporovat činnosti, které posilují prevenci závažných havárií.

5.2.21 V případě provádění jakýchkoliv stavebních úprav či nových instalací, které svým charakterem vybočují nad rámec běžných oprav Předmětu smlouvy a které budou prováděny v souladu se Smlouvou, je Uživatel povinen je provádět pouze v rozsahu podmínek, které budou stanoveny v písemném souhlasu Poskytovatele, a to na své náklady.

6. VRÁCENÍ PŘEDMĚTU SMLOUVY

6.1 V den, kdy skončí Smlouva dohodou nebo uplynutím výpovědní doby v případě předčasného ukončení Smlouvy výpovědí, je Uživatel povinen vrátit Poskytovateli Předmět smlouvy vyklizený, ve stavu splňujícím podmínky Smlouvy a odpovídajícímu obvyklému opotřebení. Současně je

povinen předat Poskytovateli veškeré věci poskytnuté mu spolu se službami souvisejícími s užíváním Předmětu smlouvy podle Smlouvy anebo podle smluv na tuto Smlouvu navazujících. O předání a převzetí Předmětu smlouvy se všim jeho příslušenstvím se sepíše zápis.

7. TRVÁNÍ SMLOUVY

7.1 Tato Smlouva se uzavírá na dobu neurčitou s účinností od 1.12.2013.

7.2 Tato Smlouva končí svoji platnost a účinnost:

7.2.1 písemnou dohodou Smluvních stran nebo

7.2.2 písemnou výpovědí kterékoli ze Smluvních stran bez udání důvodu. Výpovědní lhůta činí tři (3) měsíce a začíná běžet od prvního dne kalendářního měsíce následujícího po měsíci, ve kterém byla výpověď doručena druhé Smluvní straně.

8. SMLUVNÍ POKUTY

8.1 Jestliže Uživatel poruší svoji povinnost uhradit Poskytovateli Odměnu a/nebo Úplatu, fakturovanou v souladu s touto Smlouvou, ve sjednané lhůtě splatnosti dle čl. 4 této Smlouvy, zavazuje se Uživatel zaplatit Poskytovateli smluvní pokutu ve výši 0,05 % fakturované Odměny a/nebo Úplaty (v závislosti na tom s čím je v prodlení), a to za každý i započatý den prodlení.

8.2 V případě porušení jakékoliv další povinnosti stanovené touto Smlouvou je Uživatel povinen uhradit Poskytovateli smluvní pokutu ve výši 10.000,- Kč za každé jednotlivé porušení, nenapravitelné takové porušení do sedmi (7) dnů od doručení písemné výzvy Poskytovatele k odstranění takového porušení. V případě trvání stavu porušení povinnosti déle než sedm (7) dní od uplatnění práva na uhrazení smluvní pokuty je Poskytovatel oprávněn uplatnit a Uživatel povinen uhradit smluvní pokutu i opakovaně, a to i vícekrát.

8.3 Uživatel je povinen zaplatit smluvní pokutu do patnácti (15) dnů po doručení oznámení od Poskytovatele, týkajícího se uplatnění nároku na zaplacení smluvní pokuty. Zaplacením smluvní pokuty není dotčeno právo Poskytovatele na náhradu škody.

9. OCHRANA INFORMACÍ

9.1 Smluvní strany se dohodly, že veškeré informace, které si sdělily v rámci uzavírání a plnění této Smlouvy a informace, které si sdělí nebo jinak vyplynou i z jejího plnění (dále jen „Důvěrné informace“), zůstanou dle jejich vůle utajeny. Tato povinnost Smluvních stran trvá i po skončení této Smlouvy neomezeně.

9.2 Smluvní strany se dohodly, že Důvěrné informace nikomu neprozradí a přijmou taková opatření, která znemožní jejich přístupnost třetím osobám. Ustanovení předchozí věty se nevztahuje na případy, kdy:

9.2.1 mají Smluvní strany této Smlouvy opačnou povinnost stanovenou zákonem; a/nebo

9.2.2 takové informace sdělí osobám, které mají ze zákona stanovenou povinnost mlčenlivosti; a/nebo

9.2.3 se takové informace stanou veřejně známými či dostupnými jinak než porušením povinností vyplývajících z tohoto článku Smlouvy; a/nebo

9.2.4 Poskytovatel dá k zpřístupnění konkrétní Důvěrné informace písemný souhlas.

10. KONTAKTNÍ ÚDAJE

10.1 Kontaktní údaje Poskytovatele:

adresa pro doručování Poskytovatele:

Letiště Praha, a. s.

K Letišti 6/1019

160 08 Praha 6

Česká republika



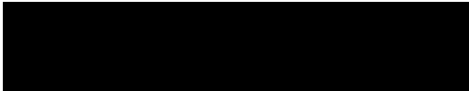
10.2 Kontaktní údaje Uživatele:

adresa pro doručování Uživatele:

Česká republika – Generální ředitelství cel

Budějovická 7

140 96 Praha 4



10.3 Kterákoli se Smluvních stran je oprávněna změnit své kontaktní údaje zasláním písemného oznámení druhé Smluvní straně na adresu pro doručování dle této Smlouvy.

10.4 V případech, kdy je v textu této Smlouvy stanoveno, že písemná korespondence má být doručována prostřednictvím faxu nebo elektronické pošty, musí být následně doručena osobně nebo prostřednictvím kurýra nebo doporučené pošty, a to na adresy uvedené v čl. 10 této Smlouvy.

11. OSTATNÍ UJEDNÁNÍ

11.1 Uživatel není oprávněn postoupit jakákoli svá práva z této Smlouvy na třetí osobu bez předchozího písemného souhlasu Poskytovatele, a to ani částečně.

11.2 Smluvní strany se výslovně a neodvolatelně dohodly, že

11.2.1 Uživatel je oprávněn započíst své splatné i nesplatné pohledávky za Poskytovatelem výlučně na základě písemné dohody s Poskytovatelem.

11.2.2 Uživatel není oprávněn jakkoli zastavit jakékoli své pohledávky za Poskytovatelem vyplývající z této Smlouvy.

12. ZÁVĚREČNÁ USTANOVENÍ

12.1 Není-li ve Smlouvě v konkrétním případě stanoveno jinak, veškerá oznámení, žádosti nebo jiná sdělení učiněná některou Smluvní stranou na základě Smlouvy budou učiněna písemně a budou považována za řádně učiněná, jakmile budou doručena druhé Smluvní straně osobně, kurýrní službou poskytující ověření doručení, doporučenou poštou nebo faxem, a to tak, jak jsou tyto adresy a spojení uvedeny v záhlaví Smlouvy nebo na jinou adresu a spojení, kterou příslušná Smluvní strana oznámí druhé Smluvní straně způsobem podle tohoto ustanovení.

Veškerá oznámení učiněná na základě Smlouvy budou považována za doručená:

12.1.1 v den jejich fyzického přijetí adresátem v případě osobního doručení nebo doručení kurýrní službou; nebo

12.1.2 v den uvedený na doručence v případě doručení doporučenou poštou; nebo



- 12.1.3** v den uvedený na potvrzení o provedení nepřerušeno faxového přenosu v případě doručení faxem; nebo
- 12.1.4** v třetí den po prokazatelném odeslání, jestliže Smluvní strana na adrese platné pro zaslání pošty k jejím rukám podle Smlouvy nebo podle obchodního rejstříku zásilku nepřevezme (a to včetně doporučené pošty). Pokud se jakékoli ustanovení této Smlouvy stane neplatným či nevymahatelným, nebude to mít vliv na platnost a vymahatelnost ostatních ustanovení této Smlouvy. Smluvní strany se zavazují nahradit neplatné nebo nevymahatelné ustanovení novým ustanovením, jehož znění bude odpovídat úmyslu vyjádřenému původním ustanovením a touto Smlouvou jako celkem.
- 12.2** Tato Smlouva obsahuje úplnou dohodu Smluvních stran ve věci předmětu této Smlouvy, a nahrazuje veškeré ostatní písemné či ústní dohody učiněné ve věci předmětu této Smlouvy.
- 12.3** Jestliže kterákoli ze Smluvních stran přehlédne nebo promine jakékoliv neplnění, porušení, prodlení nebo nedodržení některé povinnosti vyplývající z této Smlouvy, pak takové jednání nezakládá vzdání se takové povinnosti s ohledem na její trvajících nebo následné neplnění, porušení nebo nedodržení a žádné takové vzdání se práva nebude považováno za účinné, pokud nebude pro každý jednotlivý případ vyjádřeno písemně.
- 12.4** Tato Smlouva je vyhotovena ve čtyřech (4) stejnopisech s platností originálu, z nichž obdrží Uživatel jedno (1) vyhotovení a Poskytovatel tři (3) vyhotovení. Tato Smlouva se uzavírá v českém jazyce.
- 12.5** Tato Smlouva a vztahy z ní vyplývající se řídí právem České republiky, zejména zákonem č. 513/1991 Sb., obchodní zákoník, ve znění pozdějších předpisů.
- 12.6** Smluvní strany se zavazují řešit veškeré spory, které mezi nimi mohou vzniknout v souvislosti s prováděním nebo výkladem této Smlouvy jednáním a vzájemnou dohodou. Pokud se nepodaří vyřešit předmětný spor do 30 dnů ode dne jeho vzniku, může kterákoli Smluvní strana předložit spor ve smyslu ustanovení § 89a zákona č. 99/1963 Sb., občanský soudní řád, v platném znění, k rozhodnutí obecnému soudu, místně příslušnému dle sídla Poskytovatele.
- 12.7** Tato Smlouva může být měněna a doplňována pouze prostřednictvím písemných průběžně číslovaných dodatků podepsaných oběma Smluvními stranami.
- 12.8** Tato Smlouva nabývá platnosti dnem jejího podpisu oběma Smluvními stranami a účinnosti dne 1.12.2013.
- 12.9** Veškeré přílohy této Smlouvy tvoří její nedílnou součást, přičemž seznam příloh je následující:
- 12.9.1** Příloha č. 1a: Splátkový kalendář - daňový doklad dle zákona č. 235/2004 Sb., o dani z přidané hodnoty, v platném znění a specifikace Bezúplatného předmětu smlouvy (na období od 1.12.2013 do 31.12.2013)
- 12.9.2** Příloha č. 1b: Splátkový kalendář - daňový doklad dle zákona č. 235/2004 Sb., o dani z přidané hodnoty, v platném znění a specifikace Úplatného předmětu smlouvy (na období od 1.12.2013 do 31.12.2013)
- 12.9.3** Příloha č. 1c: Splátkový kalendář - daňový doklad dle zákona č. 235/2004 Sb., o dani z přidané hodnoty, v platném znění a specifikace Bezúplatného předmětu smlouvy (na období od 1.1.2014)
- 12.9.4** Příloha č. 1d: Splátkový kalendář - daňový doklad dle zákona č. 235/2004 Sb., o dani z přidané hodnoty, v platném znění a specifikace Úplatného předmětu smlouvy (na období od 1.1.2014)

12.9.5 Příloha č. 2: Plánek Předmětu smlouvy

SMLUVNÍ STRANY TÍMTO PROHLAŠUJÍ, ŽE SI TUTO SMLOUVU PŘEČETLY A ŽE SOUHLASÍ S JEJÍM OBSAHEM, NA DŮKAZ ČEHOŽ JI STVRZUJÍ SVÝMI PODPISY:

Datum: 29.11.2013

Datum: 25-11-2013

Poskytovatel:

Uživatel:

Podpis:

Podpis:

Jméno:

Jméno:

Funkce:

Funkce:

Ing. Jiří Pos
předseda představenstva
Letiště Praha, a.s.

JUDr. Ing. Pavel Novotný
generální ředitel
Česká republika – GENERÁLNÍ
ŘEDITELSTVÍ CEL

Podpis:

Jméno:

Funkce:

Marta Guthová
místopředsedkyně představenstva
Letiště Praha, a. s.

SCHVÁLENO

Právní věc Český Aeroholding, a.s.



SPÍÁTKOVÝ KALENDÁŘ

daňový doklad podle zákona č. 235/2004 Sb.

Příloha č. 1a ke Smlouvě č. 0211000846
ev. č. 001a/0211000846

Poskytovatel: Letiště Praha, a. s. , Praha 6, K Letišti 6/1019, PSČ 160 08, IČ: 282 44 532, DIČ: CZ28244532

Uživatel: GENERÁLNÍ ŘEDITELSTVÍ CEL, Budějovická 1387/7,140 96 Praha 4, IČ: 71214011, DIČ: CZ71214011

Objekt: Terminál 1, 2

Cena služeb od: 1.12.2013 poprvé splatné dne: 5.12.2013 Dále podle spíátkového kalendáře Nájemného.

Základní nájemné placeno od: 1.12.2013 poprvé splatné dne: 5.12.2013 Dále podle spíátkového kalendáře Nájemného.

Odměna, Úplata a specifikace Bezúplatného předmětu smlouvy

Číslo místnosti:	Podlaží:	Účel využití:	plocha (m2):	Odměna	Úplata - služby - měsíční sazba na m2			
				měsíční sazba za 1 m2:	tepelná energie, vodné a stočné	elektrická energie	úklid	odpad
01246a	01.NP	WC	8,9					
01245a		kuchyňka	8,8					
1245b		sprchy	13,3					
1245d		WC	1,0					
01245e		WC	1,0					
01245f		WC	1,0					
01245c		WC	7,2					
01246b		WC	1,0					
01246c		WC	1,0					
01246d		umývárna	4,8					
1138	1.NP TS1	cevní úřad	18,8					
1215		kuchyňka	8,5					
1238		chodba	4,2					
1242		kuchyňka	9,4					
1112		cevní úřad	42,6					
1132		cevní úřad	18,1					
1131		cevní úřad	17,3					
160		cevní prohlídky	8,0					
S1017		chodba	12,7					
S1018		chodba	17,0					
S1110a		umývárna-část užívání	16,1					
S1110b		WC - část užívání	0,7					
S1110d		WC - část užívání	0,6					
1060		cevní úřad	8,8					
1060a		cevní úřad	5,3					
1059		cevní úřad	8,8					
1059a		cevní úřad	5,3					
2023	TS2 odl.h.	chodba	11,4					
2024		cevní prohlídky	12,4					
2024a		WC	4,3					
2024b		WC	1,3					
2025		WC	1,8					
2025a		WC	1,5					
2026		WC	1,8					
2026a		WC	1,5					
2027		úklid	3,8					
2029		cevní úřad	28,0					
2065		cevní prohlídky	21,6					
1103	TS2 přilet.h.	WC	9,0					
1104		chodba	3,9					
1101		chodba	3,8					
1102		WC	9,0					
Plocha celkem:			365,3					
Měsíční celkové platby:								
Sazba DPH:								
DPH:								
Měsíční úhrada služby včetně 21% DPH:								
Měsíční úhrada služby včetně 15% DPH:								
Měsíční úhrada Odměna včetně DPH:								
Měsíční úhrada celkem včetně DPH:								

Předpis plateb: 5.12. 2013.

Datum uskutečnění zdanitelného plnění je 1.12.2013.

Datum vystavení daňového dokladu je den podpisu Smlouvy, již je Spíátkový kalendář přílohou.

SPĚLÁTKOVÝ KALENDÁŘ

daňový doklad podle zákona č. 235/2004 Sb.

Příloha č. 1b ke Smlouvě č. 0211000846
ev. č. 001b/0211000846

Poskytovatel: **Letiště Praha, a. s.**, Praha 6, K Letišti 6/1019, PSČ 160 08, IČ: 282 44 532, DIČ: CZ28244532

Uživatel: **GENERÁLNÍ ŘEDITELSTVÍ CEL**, Budějovická 1387/7, 140 96 Praha 4, IČ: 71214011, DIČ: CZ71214011

Objekt: **Terminál 1, 2**

Cena služeb od: **1.12.2013** poprvé splatné dne: **5.12.2013** Dále podle splátkového kalendáře Nájemného.

Základní nájemné placeno od: **1.12.2013** poprvé splatné dne: **5.12.2013** Dále podle splátkového kalendáře Nájemného.

Odměna, Úplata a specifikace Úplatného předmětu smlouvy

Číslo místnosti:	Podlaží:	Účel využití:	plocha (m2):	Odměna	Úplata - služby - měsíční sazba na m2			
				měsíční sazba za 1 m2:	tepelná energie, vodné a stočné	elektrická energie	úklid	odpad
01246	01.NP	šatna	40,3					
01245		šatna	73,2					
01147		sklad	16,7					
1207	1.NP TS1	sklad	15,9					
1215a		kancelář	21,0					
1215b		kancelář	19,8					
1220		prov.místnost	34,4					
1220a		prov.místnost	6,8					
1239		šatna	7,8					
S1135a	TS2 odl.h.	prov.místnost	16,3					
S1135		prov.místnost	29,1					
S1136		prov.místnost	24,3					
S1137		prov.místnost	21,3					
S1137a		prov.místnost	23,5					
S1137b		prov.místnost	6,1					
S1138		sklad	8,4					
S1139		sklad	15,2					
S1139a		sklad	5,0					
S1140		sklad	16,5					
S1110		šatna (56ks skř.) - část užívání	84,0					
2028		prov.místnost	16,6					
2030		prov.místnost	10,7					
1034	TS2 úlid.	sklad	20,1					
1104a	TS2 přileh.	prov.místnost	23,5					
1104b		prov.místnost	12,2					
1104c		prov.místnost	8,2					
1101a		prov.místnost	8,2					
1101b		prov.místnost	12,1					
1101c		prov.místnost	23,4					
Plocha celkem:			620,6					
Měsíční celkové platby:								
Sazba DPH:								
DPH:								
Měsíční úhrada služby včetně 21% DPH:								
Měsíční úhrada služby včetně 15% DPH:								
Měsíční úhrada Odměna včetně DPH:								
Měsíční úhrada celkem včetně DPH:								

Přádpis plateb: 5.12. 2013.

Datum uskutečnění zdanitelného plnění je 1.12.2013.

Datum vystavení daňového dokladu je den podpisu Smlouvy již je Splátkový kalendář přílohou.

SPLÁTKOVÝ KALENDÁŘ

daňový doklad podle zákona č. 235/2004 Sb.

Příloha č. 1c ke Smlouvě č. 0211000846
ev. č. 002a/0211000846

Poskytovatel: Letiště Praha, a. s. , Praha 6, K Letišti 6/1019, PSČ 160 08, IČ: 282 44 532, DIČ: CZ28244532

Uživatel: GENERÁLNÍ ŘEDITELSTVÍ CEL, Budějovická 1387/7, 140 96 Praha 4, IČ: 71214011, DIČ: CZ71214011

Objekt: Terminál 1, 2

Cena služeb od: 1.1.2014 poprvé splatné dne: 5.1.2014 Dále podle splátkového kalendáře Nájemného.

Základní nájemné placeno od: 1.1.2014 poprvé splatné dne: 5.1.2014 Dále podle splátkového kalendáře Nájemného.

Odměna, Úplata a specifikace Bezúplatného předmětu smlouvy

Číslo místnosti:	Podlaží:	Účel využití:	plocha (m2):	Odměna	Úplata - služby - měsíční sazba na m2			
				měsíční sazba za 1 m2:	tepelná energie, vodné a stočné	elektrická energie	úklid	odpad
01246a	01.NP	WC	8,9					
01245a		kuchyňka	8,8					
1245b		sprchy	13,3					
1245d		WC	1,0					
01245e		WC	1,0					
01245f		WC	1,0					
01245c		WC	7,2					
01246b		WC	1,0					
01246c		WC	1,0					
01246d		umývárna	4,8					
1136	1.NP TS1	celní úřad	18,8					
1215		kuchyňka	8,5					
1238		chodba	4,2					
1242		kuchyňka	9,4					
1112		celní úřad	42,6					
1132		celní úřad	18,1					
1131		celní úřad	17,3					
160		celní prohlídky	8,0					
S1017		chodba	12,7					
S1018		chodba	17,0					
S1110a		umývárna-část.uzívání	16,1					
S1110b		WC-část.uzívání	0,7					
S1110d		WC-část.uzívání	0,6					
1060		celní úřad	8,8					
1060a		celní úřad	5,3					
1059		celní úřad	8,8					
1059a		celní úřad	5,3					
2023	TS2 odl.h.	chodba	11,4					
2024		celní prohlídky	12,4					
2024a		WC	4,3					
2024b		WC	1,3					
2025		WC	1,8					
2025a		WC	1,5					
2026		WC	1,8					
2026a		WC	1,5					
2027		úklid	3,8					
2029		celní úřad	28,0					
2065		celní prohlídky	21,6					
1103	TS2 přilet.h.	WC	9,0					
1104		chodba	3,9					
1101		chodba	3,8					
1102		WC	9,0					
Plocha celkem:			365,3					
Měsíční celkové platby:								
Sazba DPH:								
DPH:								
Měsíční úhrada služby včetně 21% DPH:								
Měsíční úhrada služby včetně 15% DPH:								
Měsíční úhrada nájemné včetně DPH:								
Měsíční úhrada celkem včetně DPH:								

Předpis plateb: 5.1., 5.2., 5.3., 5.4., 5.5., 5.6., 5.7., 5.8., 5.9., 5.10., 5.11, 5.12., každoročně.

Datum uskutečnění zdanitelného plnění je vždy první den v měsíci, za který je předepsána platba. První DUZP je 1. 1. 2014.

Datum vystavení daňového dokladu je den podpisu Smlouvy, jíž je Splátkový kalendář přílohou.

SPĚLÁTKOVÝ KALENDÁŘ

daňový doklad podle zákona č. 235/2004 Sb.

Příloha č. 1d ke Smlouvě č. 0211000846
ev. č. 002b/0211000846

Poskytovatel: Letiště Praha, a. s., Praha 6, K Letišti 6/1019, PSČ 160 08, IČ: 282 44 532, DIČ: CZ28244532

Uživatel: GENERÁLNÍ ŘEDITELSTVÍ CEL, Budějovická 1387/7, 140 96 Praha 4, IČ: 71214011, DIČ: CZ71214011

Objekt: Terminál 1, 2

Cena služeb od: 1.1.2014 poprvé splatné dne: 5.1.2014 Dále podle splátkového kalendáře Nájemného.

Základní nájemné placeno od: 1.1.2014 poprvé splatné dne: 5.1.2014 Dále podle splátkového kalendáře Nájemného.

Odměna, Úplata a specifikace Úplatného předmětu smlouvy

Číslo místnosti:	Podlaží:	Účel využití:	plocha (m2):	Odměna	Úplata - služby - měsíční sazba na m2			
				měsíční sazba za 1 m2:	tepelná energie, vodné a stočné	elektrická energie	úklid	odpad
01246	01.NP	šatna	40,3					
01245		šatna	73,2					
01147		sklad	16,7					
1207	1.NP TS1	sklad	15,9					
1215a		kancelář	21,0					
1215b		kancelář	19,8					
1220		prov.místnost	34,4					
1220a		prov.místnost	6,8					
1239		šatna	7,8					
S1135a		prov.místnost	16,3					
S1135		prov.místnost	29,1					
S1136		prov.místnost	24,3					
S1137		prov.místnost	21,3					
S1137a		prov.místnost	23,5					
S1137b		prov.místnost	6,1					
S1138		sklad	8,4					
S1139		sklad	15,2					
S1139a		sklad	5,0					
S1140		sklad	16,5					
S1110		šatna (56ks skř.)-část užívání	84,0					
2028	TS2 odl.h.	prov.místnost	16,6					
2030		prov.místnost	10,7					
1034	TS2 vřid.	sklad	20,1					
1104a	TS2 přilet.h.	prov.místnost	23,5					
1104b		prov.místnost	12,2					
1104c		prov.místnost	8,2					
1101a		prov.místnost	8,2					
1101b		prov.místnost	12,1					
1101c		prov.místnost	23,4					
Plocha celkem:			620,6					
Měsíční celkové platby:								
Sazba DPH:								
DPH:								
Měsíční úhrada služby včetně 21% DPH:								
Měsíční úhrada služby včetně 15% DPH:								
Měsíční úhrada Odměna včetně DPH:								
Měsíční úhrada celkem včetně DPH:								

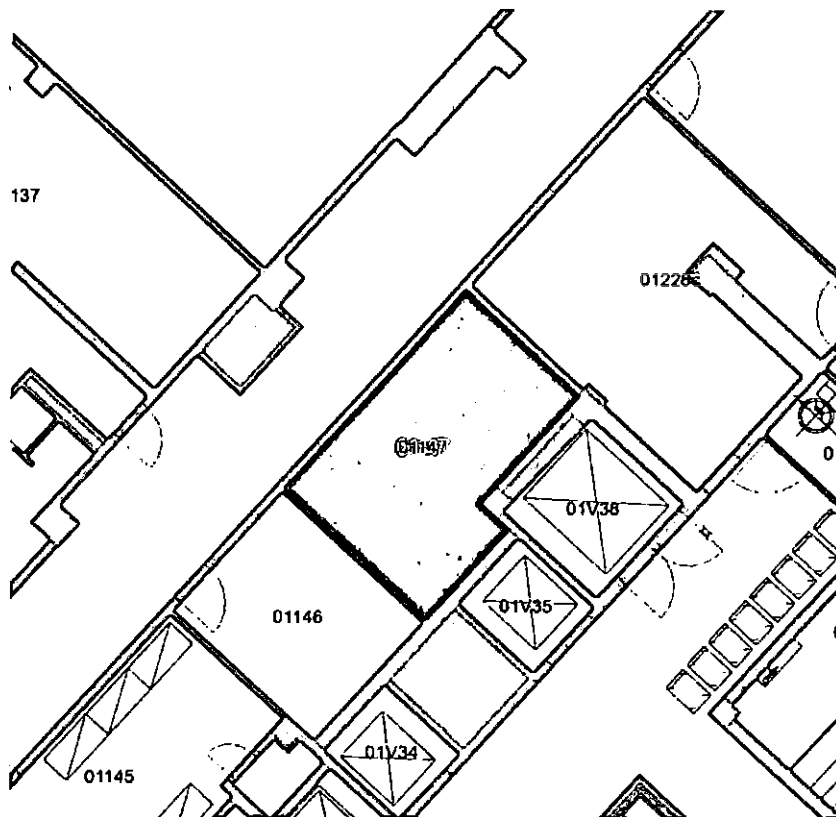
Předpis plateb: 5.1., 5.2., 5.3., 5.4., 5.5., 5.6., 5.7., 5.8., 5.9., 5.10., 5.11, 5.12., každoročně.

Datum uskutečnění zdanitelného plnění je vždy první den v měsíci, za který je předepsána platba. První DUZP je 1. 1. 2014.

Datum vystavení daňového dokladu je den podpisu Smlouvy, již je Splátkový kalendář přílohou.

Plánek Předmětu smlouvy

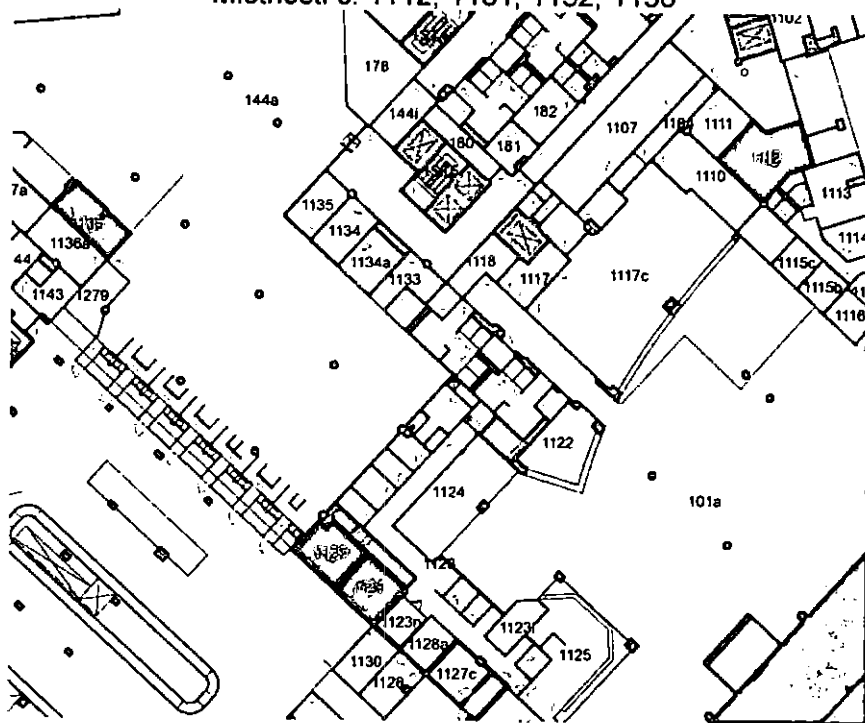
Terminál 1
Místnost č. 01147



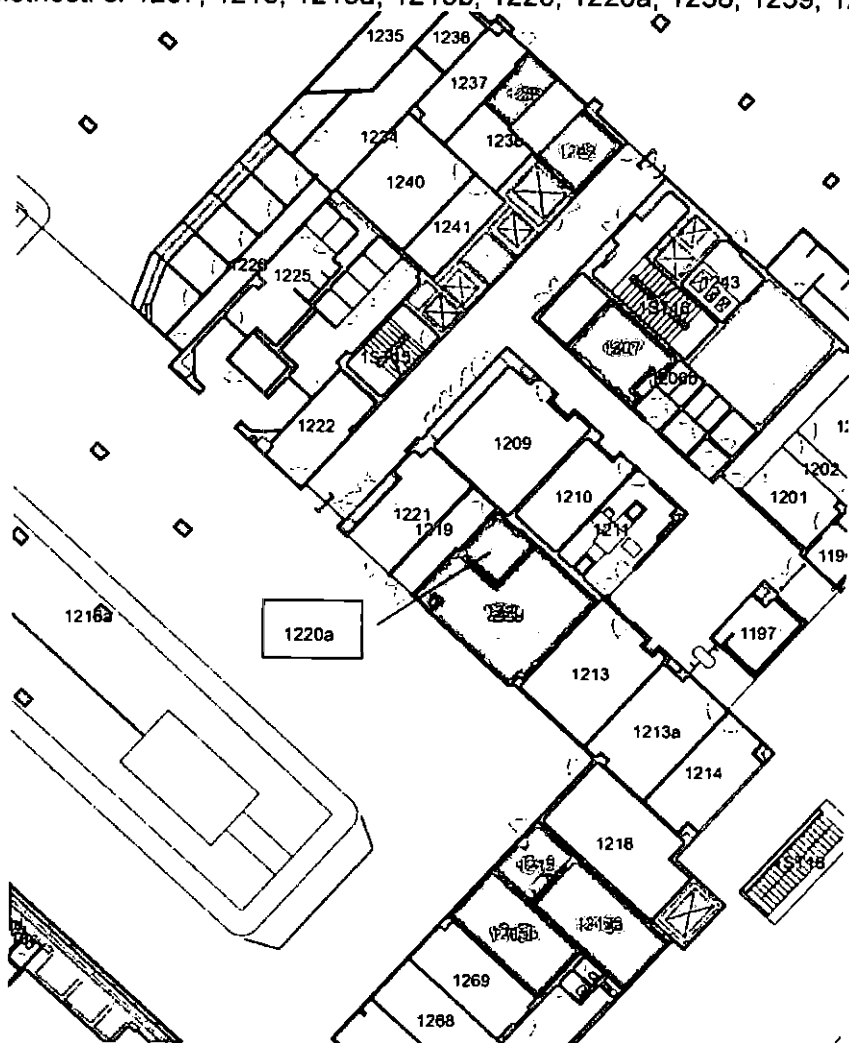
Místnost č. 160



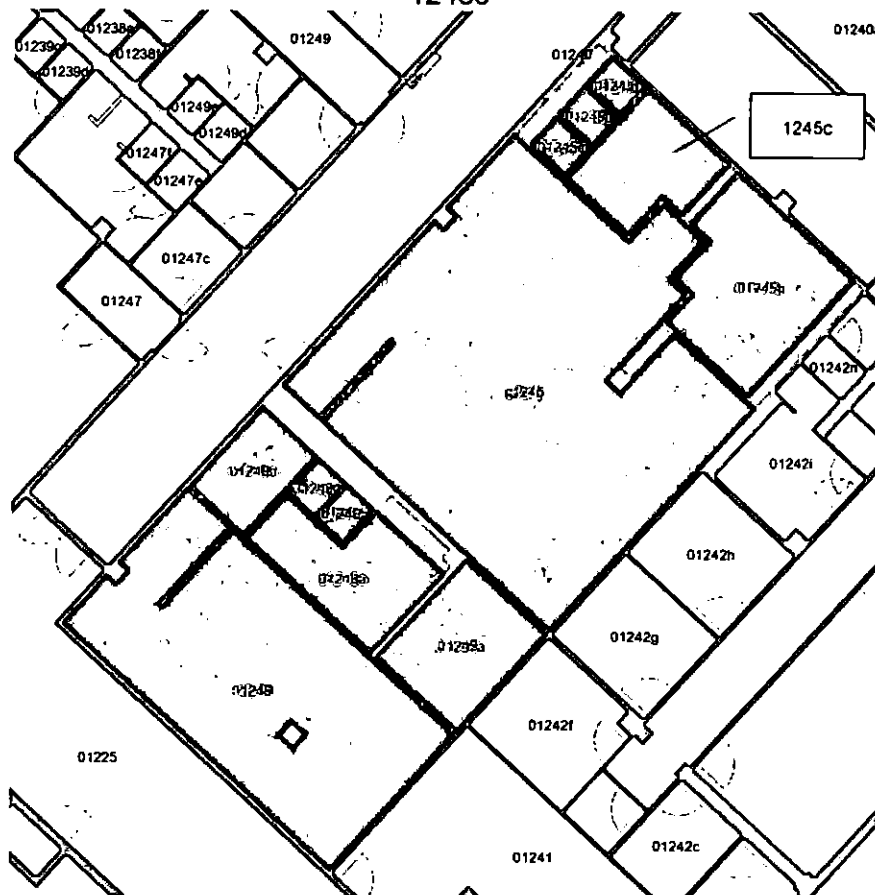
Místnosti č. 1112, 1131, 1132, 1136



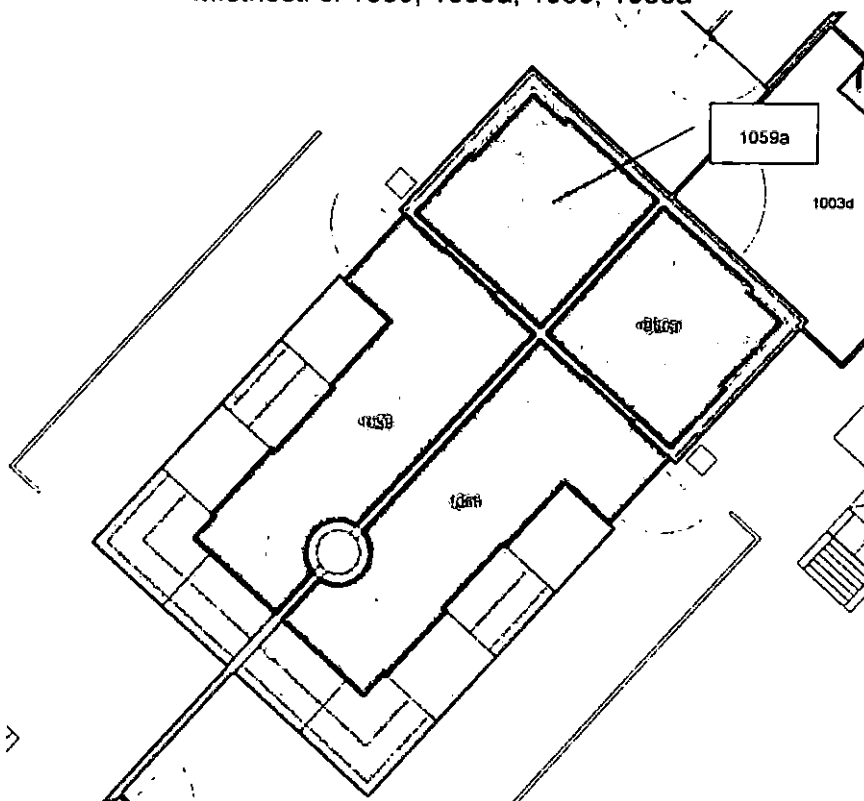
Místnosti č. 1207, 1215; 1215a, 1215b, 1220, 1220a, 1238, 1239, 1242



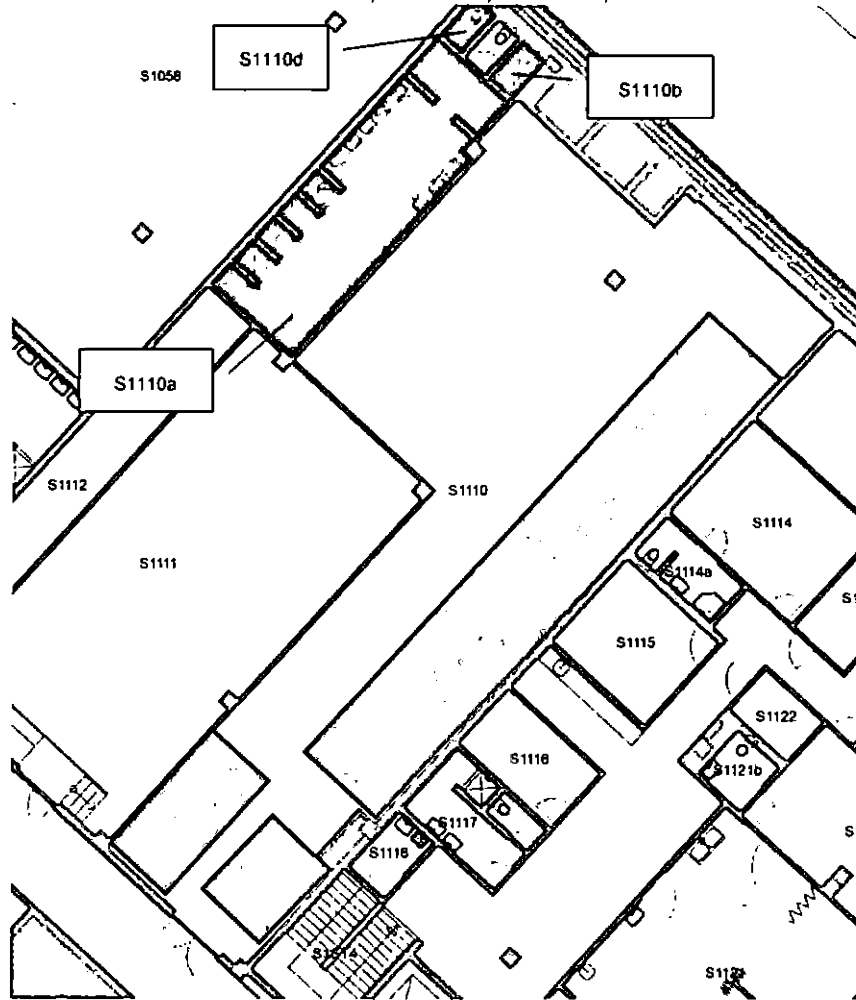
Místnosti č. 1245, 1245a, 1245b, 1245c, 1245d, 1245e, 1245f, 1246, 1246a, 1246b, 1246c,
1246c



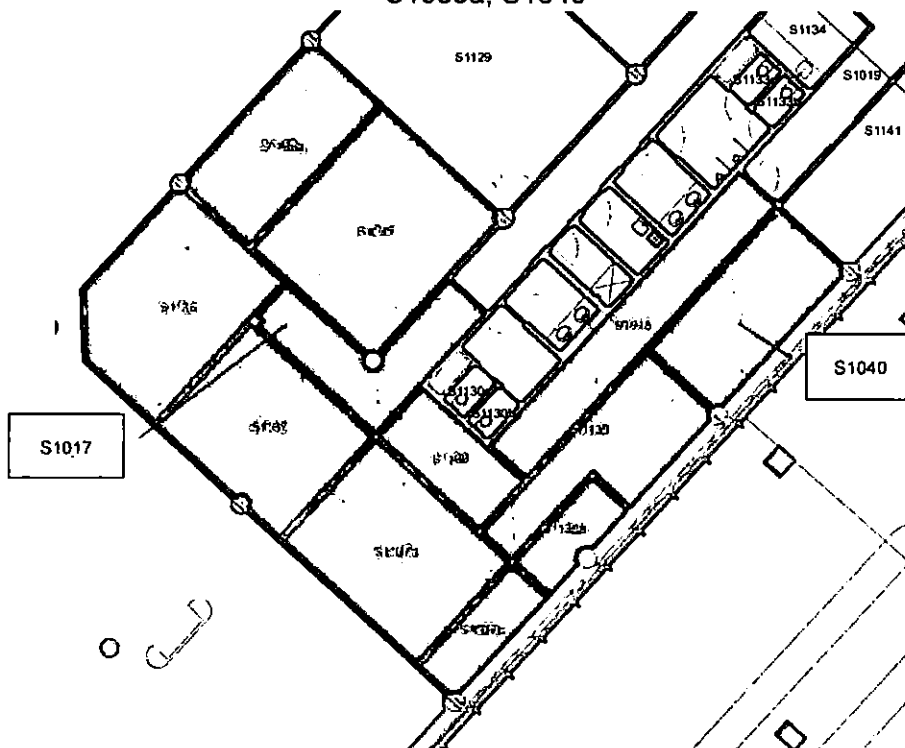
Terminál 2 - Spojovací objekt
Místnosti č. 1059, 1059a, 1060, 1060a



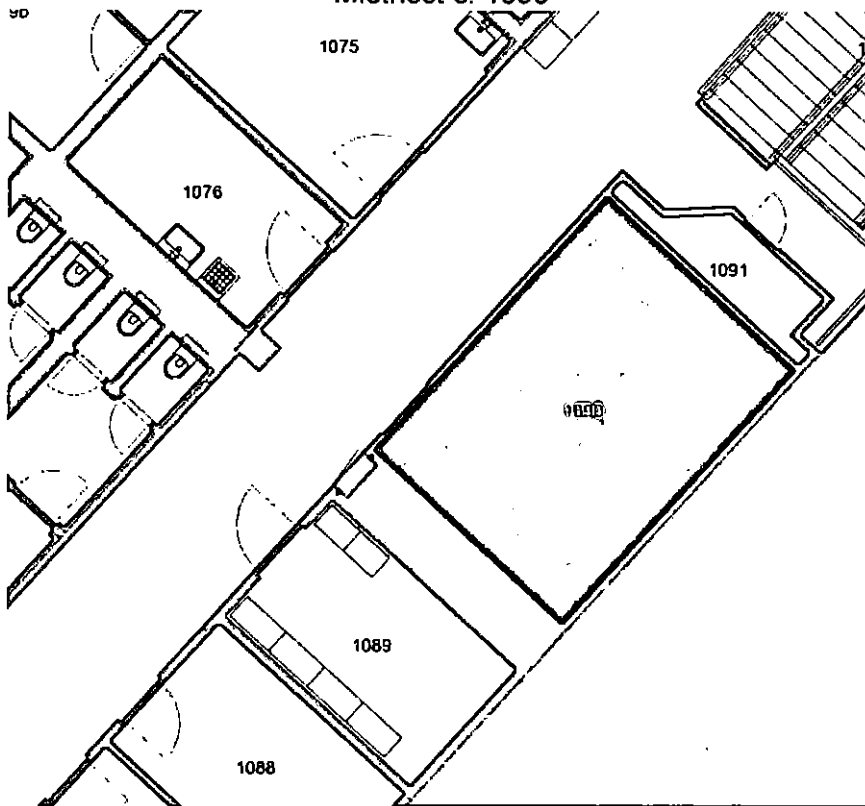
Místnosti S1110, S1110a, S1110b, S1110d



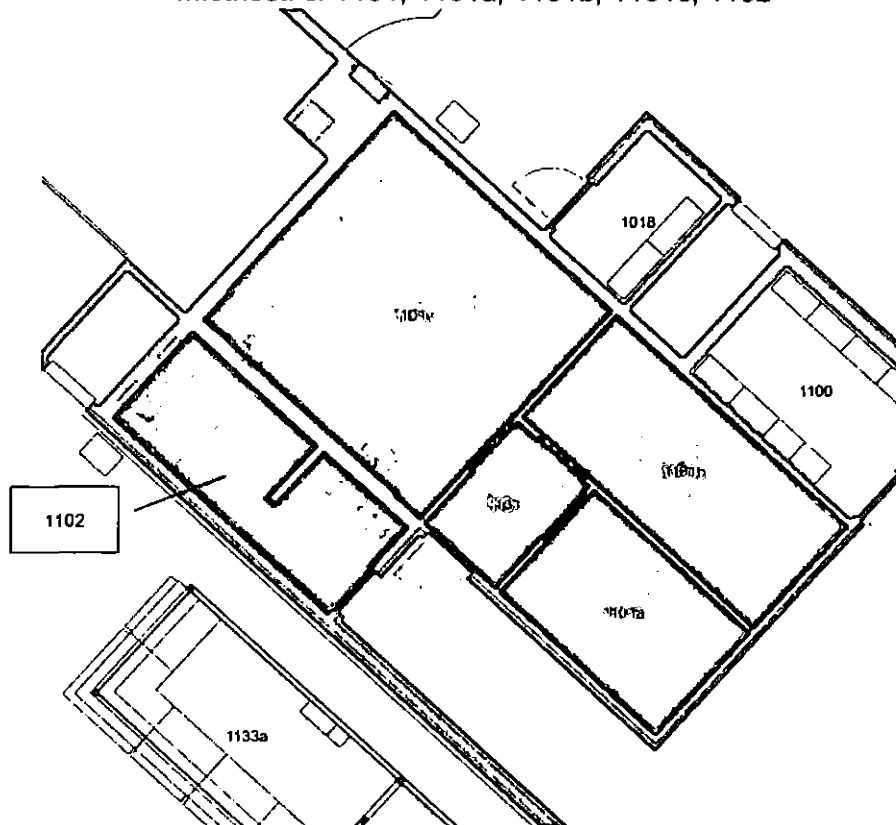
Místnosti č. S1017, S1018, S1035, S1035a, S1036, S1037, S1037a, S1037b, S1038, S1039, S1039a, S1040



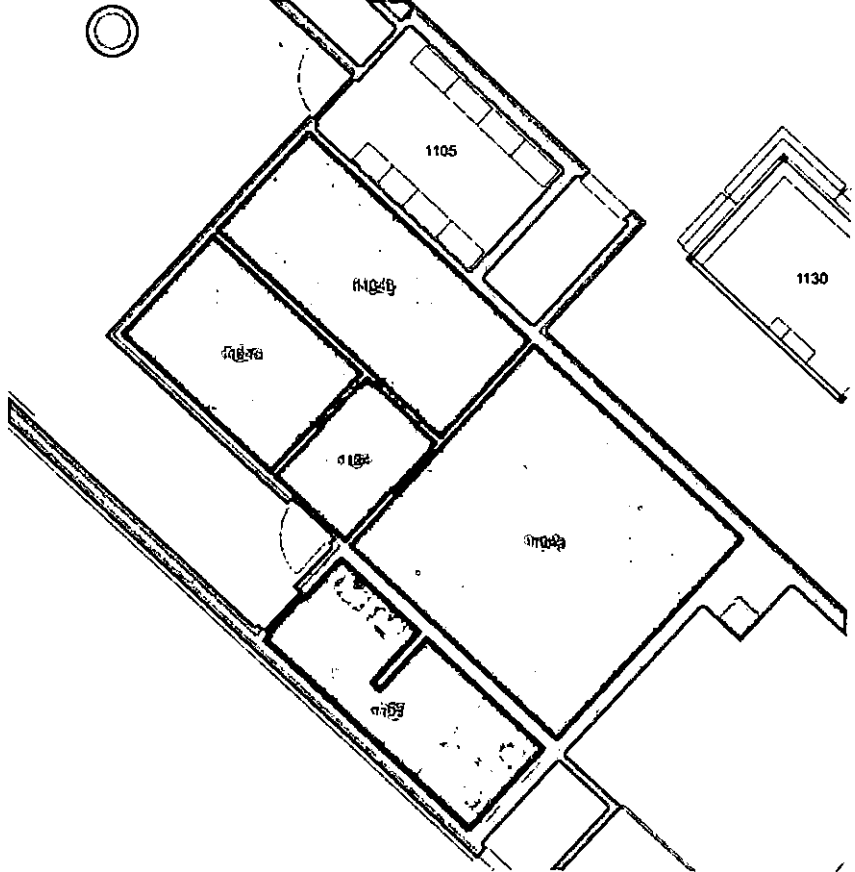
Terminál 2
Místnost č. 1090



Místnosti č. 1101, 1101a, 1101b, 1101c, 1102



Místnosti č. 1103, 1104, 1104a, 1104b, 1104c



Místnosti č. 2023, 2024, 2024a, 2024b, 2025, 2025a, 2026, 2026a, 2027, 2028, 2029, 2030, 2065

