



Evropská unie
Fond evropské pomoci nejchudším osobám
Operační program potravinové a materiální pomoci



Smlouva o partnerství s finančním příspěvkem v rámci výzvy č. 30_18_008

uzavřená podle § 1746 odst. 2 zákona č. 89/2012 Sb., občanský zákoník

evidenční číslo smlouvy poskytovatele:

S-8156/ŘDP/2018

(dále jen „smlouva“)

Článek I Smluvní strany

STŘEDOČESKÝ KRAJ

se sídlem: Zborovská 11, 150 21 Praha 5
zastoupený: Ing. Jaroslavem Čingrem, vedoucím Odboru řízení dotačních projektů
IČ: [REDACTED]
bankovní spojení: [REDACTED]
(dále jen „Příjemce“)

a

Základní škola a mateřská škola Kněževy, okres Rakovník

se sídlem: Husovo náměstí 100, 270 01 Kněževy
zastoupená: Mgr. Danou Vondruškovou, ředitelkou
IČ: 71007229
bankovní spojení: [REDACTED]
RED IZO: [REDACTED]
(dále jen „Partner“)

uzavřeli níže uvedeného dne, měsíce a roku tuto Smlouvu o partnerství a vzájemné spolupráci (dále jen „Smlouva“):

Článek II Předmět a účel Smlouvy

1. Předmětem této Smlouvy je úprava právního postavení Příjemce a jeho Partnera, jejich úlohy a odpovědnosti, jakož i úprava jejich vzájemných práv a povinností při realizaci projektu dle odst. 2 tohoto článku Smlouvy.
2. Účelem této Smlouvy je upravit vzájemnou spolupráci Příjemce a Partnera, kteří společně realizují projekt Poskytování bezplatné stravy dětem ohroženým chudobou ve školách ve Středočeském kraji (dále jen „Projekt“) podpořený finančními prostředky z Operačního programu potravinové a materiální pomoci (dále jen „OP PMP“) v rámci specifického cíle 1 (dále jen „SC 1“) spolufinancovaného z Fondu evropské pomoci nejchudším osobám (dále jen „FEAD“) a ze státního rozpočtu ČR.



Evropská unie
Fond evropské pomoci nejchudším osobám
Operační program potravinové a materiální pomoci



3. Datum zahájení realizace projektu [01.02.2019]
Datum ukončení realizace věcných aktivit projektu nejpozději do [30.06. 2019]
4. Poskytovatelem prostředků na realizaci projektu je Ministerstvo práce a sociálních věcí České Republiky (dále jen „MPSV“), Sekce evropských fondů, Na Poříčním právu 1/376, 12800 Praha 2, IČ: 00551023, jednající: Mgr. Jana Jirků, zastupující náměstkyně pro řízení sekce evropských fondů (dále jen „Poskytovatel“).
5. Vztahy mezi Příjemcem a jeho Partnerem se řídí principy partnerství, které jsou vymezeny v Pravidlech pro žadatele a příjemce finanční podpory z OP PMP SC I (dále jen „Pravidla“), s jejichž zněním se Partner před uzavřením této smlouvy podrobně seznámil.
6. Příjemce a jeho Partner jsou povinni při realizaci projektu postupovat dle ustanovení uvedených v této Smlouvě, případně v jiném právním aktu vydaném Poskytovatelem dotace MPSV, OP PMP a Pravidly.

Článek III **Role partnera v projektu a způsob jeho zapojení**

1. Přehled klíčových aktivit, které má zcela/zčásti vykonávat Partner, a popis jeho činností v rámci těchto klíčových aktivit
 - Klíčová aktivita č. 01 – Potravinová pomoc ve formě poskytování stravy v zařízeních školního stravování (trvání aktivity od 1. 2. 2019 do 30. 6. 2019)
Partner projektu zajistí nákup potravin, přípravu hotových jídel a jejich poskytování formou stravování žákům, kteří navštěvují vzdělání v rámci povinné školní docházky na základní škole či víceleté gymnázium a dětem, které navštěvují předškolní vzdělání v mateřské škole.
 - Klíčová aktivita č. 02– Řízení projektu (trvání aktivity od 1. 2. 2019 do 31. 7. 2019)
Partner vykonává část klíčové aktivity č. 2 spočívající v předávání podkladů a údajů pro zpracování zpráv o realizaci projektu a poskytování další součinnosti při řízení projektu příjemci. Koordinátor potravinové pomoci ve formě stravného je ředitel školy, nebo jím pověřený zástupce, který zabezpečí koordinaci projektových aktivit na straně partnera projektu a zajistí komunikaci a předávání podkladů příjemci a je současně kontaktní osobou, která komunikuje se zákonnými zástupci podporovaných dětí/žáků.

Kontaktní údaje:

Jméno,

Telefon

E-mail





Evropská unie
Fond evropské pomoci nejchudším osobám
Operační program potravinové a materiální pomoci



2. Přehled indikátorů, které mají být naplněny partnerem:

- Celkový počet osob, které dostávají potravinovou pomoc -3.
 - jde o minimální závazek v počtu podpořených osob (odhad); každá osoba se započítává pouze jednou, bez ohledu na to kolikrát podporu obdržela (počet unikátně podpořených osob).
 - odchýlení od závazku je popisováno a zdůvodňováno ve zprávě o realizaci projektu; pokud neohrozí plnění cílové hodnoty závazného indikátoru SFC 14 „Celkový počet osob, které dostávají potravinovou pomoc“ za celý Projekt, nejedná se o podstatnou změnu ani není vyžadován Dodatek partnerské smlouvy

- Počet vydaných jídel dle odhadu stanoveného Partnerem - 303.

Hodnoty se určí na základě pravidelného sledování odběru stravného v zapojených školách.

- Fakultativně lze sledovat další indikátory viz znění výzvy č. 30_18_008 k předání žádostí o podporu v rámci Operačního programu potravinové a materiální pomoci (dále jen „OP PMP“) k předkládání žádostí o podporu v rámci OP PMP, s jejímž zněním se partner seznámil před podpisem Smlouvy.

3. Definice cílové skupiny, které bude distribuována potravinová pomoc

Potravinová pomoc ve formě stravného v rámci projektu je určena cílové skupině:

- děti ze sociálně slabých rodin, jejichž způsobilost k podpoře je dána nárokem na poskytování dávky v hmotné nouzi, který ověří místně příslušné kontaktní pracoviště Úřadu práce v období listopad 2018 – prosinec 2018. Úřad práce rovněž informuje zákonné zástupce o povinnostech spojených se zařazením dítěte/žáka do projektu.

Článek IV

Práva a povinnosti smluvních stran

Smluvní strany se dohodly, že se budou spolupodílet na realizaci Projektu uvedeného v čl. II této Smlouvy tak, že:

1. Příjemce bude provádět tyto činnosti:

- řízení projektu,
- administrace projektu vůči řídicímu orgánu OP PMP,
- zpracování návrhu projektu a jeho změn a doplnění,
- průběžné informování Partnera,
- průběžně vyhodnocování klíčových aktivit projektu (definovaných v čl. III této Smlouvy),
- vyhodnocení připomínek a hodnocení výstupů z projektu,
- provádění publicity projektu,
- projednání veškerých změn a povinností s Partnerem
- zpracování žádostí o podstatné změny projektu
- oznamování nepodstatných změn projektu Řídicímu orgánu,
- zpracování zpráv o realizaci projektu (průběžných i závěrečných) a předkládání žádostí o platbu,



Evropská unie
Fond evropské pomoci nejchudším osobám
Operační program potravinové a materiální pomoci



- schvalování a proplácení způsobilých výdajů Partnera ve formě úhrady stravného (jednotkové náklady),
- archivace účetních dokladů, potvrzení o způsobilosti osob, kterým byla poskytnuta podpora a všech dokumentů souvisejících s projektem, které vznikají na úrovni Příjemce anebo jsou příjemci předávány Partnerem. V případě, že u požadovaných dokladů musí zůstat originály na úrovni Partnera, zasílá příjemci kopie požadovaných dokladů. V ostatních případech jsou příjemci zasílány originály dokladů. V zásadě platí, že originály účetních dokladů zůstanou vždy tam, kde jsou součástí účetnictví.

Ukládání a archivace se řídí platnými předpisy ČR (zejména zákon č. 563/1991 Sb., o účetnictví; 582/1991 Sb., o organizaci a provádění sociálního zabezpečení; č. 235/2004 Sb., o dani z přidané hodnoty; č. 589/1992 Sb., o pojistném na sociální zabezpečení a příspěvku na státní politiku zaměstnanosti; č. 592/1992 Sb., o pojistném na všeobecné zdravotní pojištění; č. 499/2004 Sb., o archivnictví a spisové službě apod.).

2. Partner bude provádět tyto činnosti:

- ve spolupráci s kontaktním pracovištěm ÚP ČR identifikaci osob z cílové skupiny,
- zajištění nákupu potravin, přípravu hotových jídel a jejich poskytování formou stravování žákům, kteří navštěvují vzdělání v rámci povinné školní docházky na základní škole či víceletém gymnáziu a dětem, které navštěvují předškolní vzdělání v mateřské škole,
- spolupráci na návrhu změn a doplnění projektu,
- spolupráci na vyhodnocování klíčových aktivit projektu,
- připomínkování a hodnocení výstupů z projektu,
- spolupráce na definování potřeb cílové skupiny,
- příprava a vyhotovení podkladů pro zpracování zpráv o realizaci projektu a žádosti o platbu v dohodnutém termínu,
- archivace účetních dokladů a všech dokumentů souvisejících s projektem, které vznikají na úrovni Partnera anebo jsou Partnerem předávány příjemci. V zásadě platí, že originály účetních dokladů zůstanou vždy tam, kde jsou součástí účetnictví.

Ukládání a archivace se řídí platnými předpisy ČR (zejména zákon č. 563/1991 Sb., o účetnictví; 582/1991 Sb., o organizaci a provádění sociálního zabezpečení; č. 235/2004 Sb., o dani z přidané hodnoty; č. 589/1992 Sb., o pojistném na sociální zabezpečení a příspěvku na státní politiku zaměstnanosti; č. 592/1992 Sb., o pojistném na všeobecné zdravotní pojištění; č. 499/2004 Sb., o archivnictví a spisové službě apod.).

- zabezpečení projektu po personální stránce, pokud jde o pozici uvedenou v čl. III odst. 1, odrážka druhá.

3. Příjemce a Partner se zavazují nést plnou odpovědnost za realizaci činností, které mají vykonávat dle této Smlouvy, a to tak, aby byl splněn účel smlouvy nejpozději do data ukončení realizace věcných aktivit projektu.

4. Příjemce a Partner jsou povinni jednat způsobem, který neohrožuje realizaci projektu a zájmy smluvních stran.

5. Partner má právo na veškeré informace týkající se projektu, zejména jeho finančního řízení, dosažených výsledků Projektu a související dokumentace.



Evropská unie
Fond evropské pomoci nejchudším osobám
Operační program potravinové a materiální pomoci



6. Příjemce se zavazuje pravidelně v průběhu realizace komunikovat se svým Partnerem a informovat jej o postupu projektu. Partner se zavazuje informovat Příjemce o všech skutečnostech ovlivňujících realizaci projektu a poskytovat mu nezbytné podklady a součinnost nutnou pro hladkou realizaci a administraci projektu. Za tímto účelem bude probíhat setkání týmu (Příjemce a zástupce Partnerů projektu), která se budou konat u Příjemce cca v 6 měsíční periodě či podle aktuální potřeby. V případě potřeby se může setkání týmu na žádost některého z Partnerů nebo Příjemce uskutečnit i v mimořádném termínu.
7. Partner se dále zavazuje:
- realizovat Projekt v souladu s nařízením Rady (EU) č. 223/2014 ze dne 11. března 2014 o Fondu evropské pomoci nejchudším osobám (FEAD),
 - provádět činnosti, které realizuje v rámci projektu, v souladu s harmonogramem jednotlivých aktivit projektu dle čl. III, odst. 1 této smlouvy,
 - naplňovat během realizace projektu indikátory vztahující se k činnostem, které realizuje v rámci projektu a které jsou uvedené v čl. III, odst. 2 této smlouvy,
 - sledovat a vykazovat během realizace projektu indikátory vztahující se k činnostem, které realizuje v rámci projektu a které jsou uvedené v příloze č. 4 této smlouvy,
 - seznámit zákonně zástupce podporovaného dítěte/žáka, s podmínkami pro zapojení do projektu, resp. poskytnutí pomoci z OP PMP. Podmínky jsou shodné se zákonnými povinnostmi, tj. omlouvat dítě při jeho nepřítomnosti (atd.),
 - prokázat vlastnictví bankovního účtu a doložit jeho číslo na zvláštním formuláři (viz příloha č. 3),
 - předložit Příjemci, nejpozději do 15. dne po skončení monitorovacího období, podklady pro zpracování zprávy o realizaci projektu nebo vždy, kdy o to Příjemce požádá. Tyto podklady budou zahrnovat zejména popis plnění klíčových aktivit v daném období, vykazování naplněných indikátorů, vyčíslení sledovaných indikátorů, souhrnnou evidenci vydaného stravného,
 - řádně účtovat o veškerých aktivitách souvisejících s Projektem, a to v souladu se zákonem č. 563/1991 Sb., o účetnictví, ve znění pozdějších předpisů s jednoznačnou vazbou na Projekt. Veškeré doklady vztahující se k projektu musí být správné, úplné, průkazné, srozumitelné, vedené v písemné formě chronologicky a způsobem zaručujícím jejich trvanlivost. Musí je uchovávat způsobem uvedeným v zákoně č. 563/1991 Sb., o účetnictví, ve znění pozdějších předpisů a v zákoně č. 499/2004 Sb., o archivnictví a spisové službě a o změně některých zákonů, ve znění pozdějších předpisů, a v souladu s dalšími platnými právními předpisy ČR,
 - evidovat v účetnictví výši paušálních výdajů na administrativní výdaje, které budou poskytnuty ze strany Příjemce, vždy při obdržení těchto plateb od Příjemce. U těchto výdajů nemá Partner povinnost mít své příjmy a výdaje navázány na konkrétní Projekt, pokud tato povinnost není dána národní legislativou,
 - na žádost Příjemce bezodkladně písemně poskytnout požadované doplňující informace související s realizací Projektu,
 - řádně uchovávat veškeré dokumenty související s realizací Projektu v souladu s platnými právními předpisy České republiky a Evropských společenství a v souladu s Pravidly, nejméně však 10 let od ukončení realizace Projektu,
 - v případě uzavírání dodavatelsko-odběratelských vztahů dodržovat pravidla účelovosti a



Evropská unie
Fond evropské pomoci nejchudším osobám
Operační program potravinové a materiální pomoci



způsobilosti výdajů,

- po celou dobu realizace Projektu dodržovat právní předpisy ČR a EU, zejména pak pravidla hospodářské soutěže, platné předpisy upravující veřejnou podporu, principy ochrany životního prostředí a prosazování rovných příležitostí,
 - nakládat s finančními prostředky poskytnutými na základě spolupráce na projektu OP PMP správně, hospodárně, efektivně a účelně,
 - po celou dobu realizace Projektu nakládat s veškerými surovinami získanými, byť i jen částečně z finanční podpory, s péčí řádného hospodáře, zejména jej zabezpečit proti poškození, ztrátě nebo odcizení. Partner není oprávněn suroviny na přípravu pokrmů spolufinancované z finanční podpory zatěžovat žádnými věcnými právy třetích osob, včetně práva zástavního, prodat ani jinak zcizit. Příjemce je povinen v případě zničení, poškození, ztráty nebo odcizení surovin spolufinancovaných z finanční podpory projektu je opětovně pořídit, a to v nejbližším možném termínu, nejpozději však k datu ukončení realizace Projektu,
 - umožnit podmínky k provedení kontroly vztahující se k činnosti, které realizuje v rámci projektu, poskytnout oprávněným osobám veškeré doklady vztahující se k činnosti, které realizuje v rámci Projektu, umožnit průběžné ověřování provádění činností, k nimž se zavázal dle této Smlouvy a poskytnout součinnost všem osobám oprávněným k provádění kontroly, příp. jejich zmocněncům. Těmito oprávněnými osobami jsou MPSV, Příjemce, územní finanční orgány, Ministerstvo financí, Nejvyšší kontrolní úřad, Evropská komise a Evropský účetní dvůr, případně další orgány nebo osoby oprávněné k výkonu kontroly,
 - na žádost Poskytovatele nebo Ministerstva financí písemně poskytnout prostřednictvím Příjemce jakékoliv doplňující informace související s realizací Projektu, zejména má v této souvislosti poskytnout veškeré informace o výsledcích kontrol a auditů, včetně kontrolních protokolů z kontrol provedených v souvislosti s projektem, a to ve lhůtě stanovené Poskytovatelem,
 - bezodkladně informovat Příjemce o všech provedených kontrolách vyplývajících z účasti na Projektu dle článku III. Smlouvy, o všech případných navržených nápravných opatřeních, která budou výsledkem těchto kontrol a o jejich splnění,
 - neprodleně Příjemce informovat o veškerých změnách, které u něho nastaly ve vztahu k projektu nebo změnách souvisejících s činnostmi, které realizuje dle této Smlouvy,
 - umožnit konání monitorovacích návštěv Příjemce,
 - být k součinnosti při provádění evaluace dle Pravidel pro žadatele a příjemce OP PMP a podle pokynů Příjemce,
 - plnit další povinnosti Partnera ve Smlouvě výslovně neuvedené, pokud jsou stanoveny v Pravidlech nebo budou určeny v jejich změně přijaté Poskytovatelem či vyplývající ze žádosti o podporu zpracované Příjemcem nebo budou stanoveny Poskytovatelem v právních aktech právně závazných pro Příjemce, přičemž v případě rozporu povinností vyplývajících pro Partnera z této Smlouvy a povinností stanovených Poskytovatelem po jejím uzavření mají přednost Poskytovatelem následně stanovené povinnosti.
8. Partner není oprávněn žádnou z aktivit, kterou provádí dle této Smlouvy, financovat z jiných prostředků rozpočtové kapitoly MPSV, jiné rozpočtové kapitoly státního rozpočtu ČR, státních fondů, jiných (například) strukturálních fondů EU nebo jiných prostředků EU, ani z jiných veřejných či soukromých zdrojů.



Evropská unie
Fond evropské pomoci nejchudším osobám
Operační program potravinové a materiální pomoci



9. Partner podpisem této Smlouvy stvrzuje,
- že nemá v evidenci daní zachyceny daňové nedoplatky nebo nemá nedoplatek na pojistném nebo na penále na veřejné zdravotní pojištění nebo na sociálním zabezpečení nebo příspěvku na státní politiku zaměstnanosti,
 - že na něj nebyl vydán inkasní příkaz po předcházejícím rozhodnutí Evropské komise prohlášujícím, že poskytnutá podpora je protiprávní a neslučitelná se společným trhem,
 - že na něj nebyla v posledních 3 letech pravomocně uložena pokuta za umožnění výkonu nelegální práce podle § 5 písm. e) bod 3 zákona č. 435/2004 Sb., o zaměstnanosti, ve znění pozdějších předpisů,
 - že proti jeho statutárnímu orgánu nebo jakémukoli jeho členovi není zahájeno, nebo vedeno trestní řízení a nebyl (nebyli) odsouzen (i) pro trestný čin, jehož skutková podstata souvisela s předmětem činnosti organizace nebo pro trestný čin hospodářský nebo trestný čin proti majetku,
 - že není v likvidaci, v úpadku, hrozícím úpadku či proti němu není vedeno insolvenční řízení ve smyslu Zákona č. 182/2006 Sb., o úpadku a způsobech jeho řešení (insolvenční zákon).

Článek V Financování projektu

1. Projekt dle článku II. Smlouvy bude financován z prostředků, které budou poskytnuty příjemci na základě Právního aktu vydaného po schválení Projektu ze státního rozpočtu ČR formou finanční podpory v rámci OP PMP, přičemž 85 % je kryto prostředky Fondu evropské pomoci nejchudším osobám a 15 % ze státního rozpočtu.
2. Výdaje na činnosti, jimiž se Příjemce a Partneri podílejí na Projektu, jsou podrobně rozepsány v žádosti o finanční podporu. Celkový finanční podíl Partnera na projektu činí 8 165,85 Kč.
3. Příjemce bude Partnerovi finanční podporu poskytovat bezhotovostním převodem na účet jeho zřizovatele [redacted] pokud zřizovatelem není sám Příjemce. Zřizovatel má povinnost tyto prostředky neprodleně převést na bankovní účet Partnera, který je uveden v článku I. této smlouvy.
4. Partner Projektu bude z rozpočtu projektu čerpat prostředky na nákup surovin na přípravu stravného (dle čl. 26 bod 2a Nařízení o FEAD).
5. Partner Projektu bude z rozpočtu projektu čerpat také prostředky na úhradu tzv. paušálních nákladů ve výši 5 % z prostředků poskytnutých na potravinovou pomoc (viz čl. 26 bod 2c Nařízení o FEAD).
6. Prostředky získané na realizaci činností dle článku III. Smlouvy jsou Příjemce i Partner oprávněni použít pouze na úhradu nejnutnějších výdajů a současně takových výdajů, které jsou považovány za způsobilé ve smyslu Pravidel, a které Příjemci nebo Partnerům vznikly v rámci projektu. Výdaje budou brány za způsobilé i v případě, že vznikly dříve, než začala skutečná realizace projektu, nejdříve však od data zahájení realizace projektu uvedeného v Žádosti o podporu a nejpozději do dne ukončení Projektu uvedeného v Žádosti o podporu.



Evropská unie
Fond evropské pomoci nejchudším osobám
Operační program potravinové a materiální pomoci



7. Partner je povinen zajistit úhradu výdajů Projektu vztahujících se k činností, které realizuje v rámci Projektu a které nejsou kryty výše uvedenými prostředky (zejména nezpůsobilé výdaje), aby byl dodržen účel poskytnutých prostředků na daný Projekt.
8. Příjemce je povinen poskytnout Partnerovi zálohu v souladu s údaji uvedenými v Příloze č. 1 této smlouvy nejpozději do 20 pracovních dnů od připsání dotace na svůj účet. Partner je povinen využívat této zálohy výhradně k úhradě svých nákladů včetně plateb svým dodavatelům pro realizaci Projektu.
9. V případě, že Partner nevyčerpá poskytnutou zálohu v plné výši, musí v rámci závěrečného vyúčtování rozdíl vrátit zpět Příjemci. Tyto prostředky převede na stejný účet, ze kterého mu byla zaslána finanční podpora. Zřizovatel, pokud jím není sám Příjemce, neprodleně pře pošle celkovou částku získanou od Partnera na účet Příjemce.

Článek VI Odpovědnost za škodu

1. Právně a finančně odpovědný za správné a zákonné použití finanční podpory Partnerem vůči Poskytovateli finanční podpory, kterým je MPSV, je Příjemce.
2. Partner je povinen Příjemci uhradit škodu, za niž Příjemce odpovídá dle článku V. odst. 1 Smlouvy a která Příjemci vznikla v důsledku toho, že Partner porušil povinnost vyplývající z této Smlouvy.
3. Partner odpovídá za škodu vzniklou Příjemci i třetí osobám, která vznikne porušením jeho povinností vyplývajících z této Smlouvy, jakož i z obecných ustanovení právních předpisů.
4. Partner neodpovídá za škodu vzniklou konáním nebo opomenutím Příjemce.

Článek VII Další práva a povinnosti smluvních stran

1. Smluvní strany jsou povinny zdržet se jakékoliv činnosti, jež by mohla znemožnit nebo ztížit dosažení účelu této Smlouvy.
2. Smluvní strany jsou povinny vzájemně se informovat o skutečnostech rozhodných pro plnění této Smlouvy, a to bez zbytečného odkladu.
3. Smluvní strany jsou povinny jednat při realizaci projektu eticky, korektně, transparentně a v souladu s dobrými mravy.

Článek VIII Trvání smlouvy

1. Smlouva se uzavírá na dobu určitou, a to do dosažení účelu dle článku II. Smlouvy, nejdéle však do doby ukončení realizace Projektu a jeho závěrečného vyúčtování, tím však nejsou dotčeny závazky Partnera dle Smlouvy, z jejichž povahy vyplývá, že přesahují dobu ukončení realizace Projektu.



Evropská unie
Fond evropské pomoci nejchudším osobám
Operační program potravinové a materiální pomoci



2. Pokud Partner závažným způsobem nebo opětovně poruší některou z povinností vyplývajících pro něj z této Smlouvy nebo z platných právních předpisů ČR a EU, může Příjemce tuto smlouvu vypovědět s výpovědní lhůtou 30 dnů plynoucí ode dne doručení písemné výpovědi Partnerovi bez vyplacení jakékoliv náhrady a Partner je povinen vrátit Příjemci veškeré poskytnuté finanční prostředky nejpozději do 30 dnů od doručení písemné výpovědi Smlouvy. Příjemce je oprávněn Smlouvu vypovědět i v případě, že Poskytovatel ukončí financování Projektu v průběhu jeho realizace, přičemž v takovém případě běží výpovědní lhůta 30 dnů ode dne doručení písemné výpovědi Partnerovi.
3. Partner může ukončit spolupráci s Příjemcem pouze na základě písemné dohody, která bude obsahovat rovněž závazek Příjemce převzít jednotlivé povinnosti a odpovědnost vystupujícího Partnera.
4. Pro případ, že ze strany Poskytovatele nebude schválen Projekt, pro který je tato partnerská smlouva uzavírána, se smluvní strany dohodly, že tato Smlouva nebude plněna a že vůči sobě nebudou z této smlouvy uplatňovat žádné nároky. Příjemce je povinen bez zbytečného odkladu informovat Partnera o schválení i neschválení Projektu ze strany Poskytovatele; dnem doručení této informace Partnerovi pozbývá Smlouva platnosti a účinnosti.

Článek IX Ostatní ustanovení

1. Jakékoliv změny této Smlouvy lze provádět pouze na základě dohody smluvních stran formou písemných dodatků podepsaných oprávněnými zástupci smluvních stran a v souladu s Rozhodnutím a souvisejícími právními předpisy.
2. Tato Smlouva nabývá platnosti a účinnosti dnem podpisu smluvních stran; je-li výše peněžních prostředků poskytnutých Partnerovi vyšší než 50 000,- Kč, nabývá Smlouva účinnosti dnem jejího zveřejnění v registru smluv dle zákona č. 340/2015 Sb.
3. Vztahy smluvních stran blíže neupravené se řídí zákonem č. 89/2012 Sb., občanským zákoníkem, ve znění pozdějších předpisů a dalšími obecně závaznými právními předpisy České republiky.
4. Vztahy mezi Příjemcem, zřizovatelem a Partnerem se řídí zákonem č. 250/2000 Sb., o rozpočtových pravidlech územních rozpočtů, ve znění pozdějších předpisů.
5. Tato smlouva je vyhotovena v 3 vyhotoveních, z nichž 1 vyhotovení obdrží Příjemce, 1 vyhotovení Partner a 1 vyhotovení bude poskytnuto Poskytovateli dotace.
6. Tento vzor smlouvy byl schválen usnesením Rady Středočeského kraje č. 010-29/2018/RK ze dne 1. 10. 2018.
7. Zřizovatel, pokud jím není sám Příjemce, vyslovil ve smyslu § 32a zákona č. 561/2004 Sb., školský zákon, souhlas s tím, aby Partner Smlouvu uzavřel.
8. Nedílnou součástí této Smlouvy jsou přílohy č. 1 - 4.



Evropská unie
Fond evropské pomoci nejchudším osobám
Operační program potravinové a materiální pomoci



9. Smluvní strany prohlašují, že tato Smlouva byla sepsána na základě jejich pravé a svobodné vůle, nikoliv v tísní ani za jinak nápadně nevýhodných podmínek.
10. Příjemce pověřuje partnera ke zpracování osobních údajů (dále jen „osobní údaje“) osob podpořených v projektu za účelem prokázání řádného a efektivního nakládání s prostředky z fondu FEAD z OP PMP. Partner není oprávněn zpracovávat v rámci realizace Projektu citlivé údaje těchto osob.
11. Partner je oprávněn zpracovávat osobní údaje podpořené osoby v rozsahu vymezeném v Pravidlech pro žadatele a příjemce v rámci OP PMP specifický cíl I.
12. Osobní údaje je Partner oprávněn zpracovávat výhradně v souvislosti s realizací Projektu, zejména pak při přípravě zpráv o realizaci Projektu.
13. Partner je povinen zpracovávat a chránit osobní údaje v souladu se zákonem o ochraně osobních údajů a nařízením EU č. 2016/679 (obecné nařízení o ochraně osobních údajů) a to zejména takto:
 - a) Osobní údaje ve fyzické podobě, tj. listinné údaje či na nosičích dat, budou uchovávány v uzamykatelných schránkách, a to po dobu uvedenou v odst. 15 tohoto článku;
 - b) Přístup ke zpracovávaným osobním údajům umožní Partner pouze poskytovateli, příjemci, kontaktní osobě v dané škole, zodpovědné za realizaci aktivit projektu na straně partnera a orgánům oprávněným provádět kontrolu, pokud není dále upraveno jinak;
 - c) Zaměstnanci partnera, kterým bude umožněn přístup ke zpracovávaným osobním údajům, budou partnerem doložitelně poučeni o povinnosti zachovávat mlčenlivost podle § 15 zákona o ochraně osobních údajů a čl. 28 odst. 3 písm. b) obecného nařízení o ochraně osobních údajů.
14. Při předávání osobních údajů mezi Příjemcem a Partnerem jsou strany Smlouvy povinny postupovat v souladu s právními předpisy uvedenými v odstavci 13. tohoto článku.
15. Partner je oprávněn zpracovávat osobní údaje pod dobu deseti let od ukončení realizace Projektu. Bez zbytečného odkladu po uplynutí této doby je Partner povinen provést likvidaci těchto osobních údajů.
16. Partner souhlasí s uchováním dat žádostí v monitorovacím systému.
17. Partner se zavazuje, že v projektu nebude docházet k diskriminaci na základě pohlaví, rasového nebo etnického původu, náboženského vyznání nebo víry, zdravotního postižení, věku nebo sexuální orientace.
18. Partner se zavazuje, že finanční prostředky budou využity pouze na podporu přípravy stravy, která je v souladu s právem Unie týkajícím se bezpečnosti spotřebních výrobků a v souladu s vyhláškou 107/2005 Sb., o školním stravování.
19. Partner se zavazuje, že pomoc poskytovaná v rámci tohoto programu bude respektovat důstojnost nejchudších osob.
20. Partner se zavazuje, že stravu bude v rámci projektu nejchudším osobám poskytovat bezplatně.



Evropská unie
Fond evropské pomoci nejchudším osobám
Operační program potravinové a materiální pomoci



21. Partner se zavazuje, že na operaci financovanou z OP PMP nebude čerpat podporu z jiného nástroje Unie, aby nedocházelo ke zdvojování financování.
22. Partner souhlasí s provedením ex-ante kontroly ze strany Příjemce dotace a bere na vědomí, že neumožnění takové kontroly je důvodem pro nezařazení partnera do celkové žádosti o podporu zpracované z úrovně Příjemce.

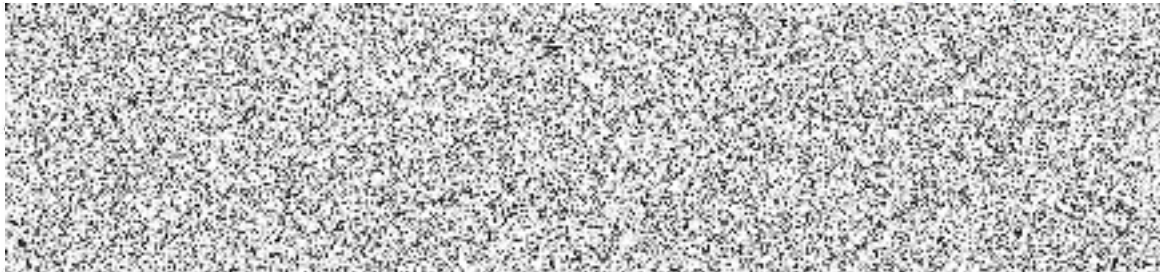


Evropská unie
Fond evropské pomoci nejchudším osobám
Operační program potravinové a materiální pomoci



v *Rakovníku* dne *3.12.2018*

v *TRÁVE* dne *5.12.2018*



Přílohy:

- Příloha č. 1 – Finanční tabulka
- Příloha č. 2 – Souhlas zřizovatele se zapojením do projektu
- Příloha č. 3 – Formulář finanční identifikace partnera
- Příloha č. 4 – Přehled sledovaných indikátorů



Podklad pro zapojení školy do projektu

Název organizace:	Základní škola a mateřská škola Kněževés, okres Rakovník
Adresa:	Husovo nám. 100, 270 01 Kněževés
RED IZO:	600055914
IČ:	71007229
ID datové schránky:	r4jmcmf
WWW stránky:	www.zsknezeves.cz

	Statutární zástupce	Hlavní kontaktní osoba projektu (*volitelné)
Títul před jménem:	Mgr.	Mgr.
Jméno:		
Příjmení:		
Títul za jménem:		
E-mail:		
Mobil:		

Identifikace bankovního účtu	
Název účtu příjemce:	Základní škola a Mateřská škola Kněževés
Název banky:	
Číslo účtu:	
Kód banky:	
Číslo účtu dle IBAN:	
Jste plátcí DPH?	

Kategorie	Počet dětí	Cena za jednotku*	Cena celkem v Kč/1den	Počet dnů od 1.2.2019 - 30.6.2019 *	Celkové náklady za stravné	Režijní náklady (5%)	Celkové způsobilé výdaje
MŠ děti do 6 let včetně			0,00 Kč		0,00 Kč	0,00 Kč	0,00 Kč
MŠ děti od 7 let			0,00 Kč		0,00 Kč	0,00 Kč	0,00 Kč
ZŠ žáci do 6 let včetně			0,00 Kč		0,00 Kč	0,00 Kč	0,00 Kč
ZŠ žáci od 7 let do 10 let včetně	2	25	50,00 Kč	101	5 050,00 Kč	252,50 Kč	5 302,50 Kč
ZŠ žáci od 11 let do 14 let včetně	1	27	27,00 Kč	101	2 727,00 Kč	136,35 Kč	2 863,35 Kč
ZŠ žáci nad 15 let			0,00 Kč		0,00 Kč	0,00 Kč	0,00 Kč
Počet podpořených žáků celkem	3				7 777,00 Kč	388,85 Kč	8 165,85 Kč

* cena za jednotku je u MŠ celodenní stravné na jedno dítě hrazené zákonným zástupcem za den, u ZŠ/víceletých gymnázií je to cena pouze oběda hrazená zákonným zástupcem za den, tato jednotková cena nesmí překročit finanční limity na stravníky dle vyhlášky č. 107/2005 Sb.

* jedná se o dny, kdy je poskytováno stravné v uvedeném období

	předefinovaná pole
	pole určená k vyplnění
	volitelná pole





Evropská unie
Fond evropské pomoci nejchudším osobám
Operační program potravinové a materiální pomoci



SOUHLAS ZŘIZOVATELE

SE ZAPOJENÍM ZÁKLADNÍ/MATEŘSKÉ ŠKOLY DO PROJEKTU KRAJE FINANCOVANÉHO Z
OPERAČNÍHO PROGRAMU POTRAVINOVÉ A MATERIÁLNÍ POMOCI NA POZICI PARTNERA S
FINANČNÍM PŘÍSPĚVKEM

příloha č. 2 smlouvy o partnerství u výzvy 30_18_008 Operačního programu potravinové a materiální pomoci

Název projektu: Obědy do škol ve Středočeském kraji

Vymezení pozic v projektu:

1. příjemce dotace (kraj): STŘEDOČESKÝ KRAJ

se sídlem: Zborovská 11, 150 21 Praha 5

zastoupený: Ing. Jaroslava Pokorná Jermanová, hejtmanka Středočeského kraje

bankovní účet:

IČ:

ID datové schránky: keebyyf

2. partner v projektu (škola): Základní škola a Mateřská škola Kněževés, okres Rakovník

se sídlem: Husovo nám. 100, 270 01 Kněževés

zastoupená:

bankovní účet:

IČ: 71007229

ID datové schránky: r4jmcmf

3. zřizovatel partnera (obec, církevní organizace, kraj, jiný subjekt): Městys Kněževés

se sídlem: Václavské nám. 124, 270 01 Kněževés

zastoupený:

bankovní účet:

IČ: 00243868

ID datové schránky: angb7zw

Zřizovatel ve smyslu § 32a zákona č. 561/2004 Sb., školský zákon, souhlasí s uzavřením smlouvy o partnerství s finančním příspěvkem mezi shora uvedeným příjemcem a partnerem.

Zároveň s tímto souhlasem se zřizovatel partnera zavazuje, po obdržení finanční podpory na bankovní účet, tyto prostředky neprodleně převést na bankovní účet partnera projektu.



Dne 6.9.2018

.....
osoby

Ověřovací doložka pro vidimaci

odle ověřovací knihy č. 24 Krajského úřadu Středočeského kraje
poř. č. vidimace: **SK/265/2018**.....
tento úplný/á* – částečný/á* opis*/ kopie*,
obsahující1..... stran
souhlasí doslovně s předloženou listinou, z níž byl/a pořízen/a a
tato listina je

prvopisem*
ověřenou vidimovanou listinou*
listinou, která je výstupem z autorizované konverze dokumentu
opisem nebo kopií pořízenou ze spisu*
stejnopisem*;
obsahujícím1..... stran.

Listina, z níž je vidimovaná listina pořízena neobsahuje viditelný
zajišťovací prvek, jenž je součástí právního významu listiny.
V Praze 21.11..2018.....

.....**Klára Rajtmajerová**.....
Jméno/a a příjmení ověřující osoby, který vidimaci provedl
(nebo otisk jmenovky)

Rajtmajerová

1



Evropská unie
Fond evropské pomoci nejchudším osobám
Operační program potravinové a materiální pomoci



FORMULÁŘ FINANČNÍ IDENTIFIKACE

(Tento formulář slouží pro účely poskytnutí podpory z prostředků
Fondů evropské pomoci nejchudším osobám a státního rozpočtu ČR)

MAJITEL ÚČTU *)

JMÉNO: Základní škola a mateřská škola Kněžves, okres Rakovník

ADRESA: Husovo nám. 100

MĚSTO: Kněžves

PSC: 270 01

ZEMĚ: Česká republika

IČO: 71007229

KONT. OS

TELEFON

E - MAIL

FAX: 313582206

BANKA

JMÉNO BANKY: Komerční banka, a.s.

ADRESA: Na Příkopě 33

MĚSTO: Praha 1

PSC: 114 07

MĚNA: CZK

POZNÁMKA:

RAZÍTKO BANKY + PODPIS ZÁSTUPCE
BANKY (Obojí povinné)

DATUM + PODPIS DRŽITELE ÚČTU (Povinné)

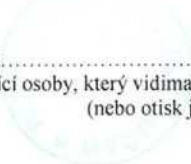
*) Partnerská organizace projektu

Ověřovací doložka pro vidimaci

Podle ověřovací knihy č. 24 Krajského úřadu Středočeského kraje
poř. č. vidimace: **SK/267/2018**.....
tento úplný/a* — částečný/a* opis*/ kopie*,
obsahující1..... stran
souhlasí doslovně s předloženou listinou, z níž byl/a pořízen/a a
tato listina je

prvopisem*
ověřenou vidimovanou listinou*
listinou, která je výstupem z autorizované konverze dokumentu
opisem nebo kopií pořízenou ze spisu*
stejnopisem*,
obsahujícím1..... stran.
Listina, z níž je vidimovaná listina pořízena neobsahuje viditelný
zajišťovací prvek, jenž je součástí právního významu listiny.
V Praze 21.11..2018.....

.....**Klára Rajtmajerová**.....
Jméno/a a příjmení ověřující osoby, který vidimaci provedl
(nebo otisk jmenovky)



Rajtmajerová

7



Evropská unie
Fond evropské pomoci nejchudším osobám
Operační program potravinové a materiální pomoci



**Podklad pro Zprávu o realizaci projektu:
PŘEHLED INDIKÁTORŮ SLEDOVANÝCH PARTNEREM**

Název organizace:	Základní škola a mateřská škola Kněžves, okres Rakovník
Adresa:	Husovo nám. 100, 270 01 Kněžves
RFID IZO:	600055914
RFID:	71007229
Číslo datové schránky:	r4jmcmf
WWW stránky:	www.zsknezeves.cz

	předefinovaná pole
	pole určená k vyplnění
	volitelná pole

	Statutární zástupce	Hlavní kontaktní osoba projektu (*volitelné)
Titul před jménem:	Mgr.	Mgr.
Jméno:		
Příjmení:		
Titul za jménem:		
E-mail:		
Mobil:		

Orientační součet	0,00 Kč	0,00 Kč	0,00 Kč
-------------------	---------	---------	---------

Identifikace podporovaných osob							
Příjmení	Jméno	Sledované období (v termínech od 1.2.2019 - 30.6.2019)	Počet odebraných jídel	Cena za jednotku	Celkové náklady za stravné	Režijní náklady (5%)	Celkové způsobilé výdaje
					0,00 Kč	0,00 Kč	0,00 Kč
					0,00 Kč	0,00 Kč	0,00 Kč
					0,00 Kč	0,00 Kč	0,00 Kč
					0,00 Kč	0,00 Kč	0,00 Kč
					0,00 Kč	0,00 Kč	0,00 Kč
					0,00 Kč	0,00 Kč	0,00 Kč