

1. **Město Nové Město na Moravě**

se sídlem Vratislavovo náměstí 103, 592 31 Nové Město na Moravě
zastoupené **Michalem Šmardou**, starostou města
IČ: 00294900
DIČ: CZ00294900
bankovní spojení: Komerční banka, a.s.
č.ú.: 1224751/0100
(dále jen „objednatel“)

a

2. **Milichovský s.r.o.**

se sídlem Údolní 970/13, 460 01 Liberec
IČ: 02988976
DIČ: CZ02988976
zastoupený Ing. Alexandrem Milichovským – jednatelem
ve věcech technických je oprávněn jednat: Ing. Martin Milichovský – jednatel
bankovní spojení: FIO banka Liberec
č.ú.: 2300589290/2010
zapsaná v obch. rejstříku vedeném Krajským soudem v Ústí nad Labem, sp. zn. C 34194
(dále jen „zhotovitel“)

uzavírají níže uvedeného dne, měsíce a roku v souladu s ust. § 2586 a násl. zákona č. 89/2012 Sb., občanský zákoník, ve znění platném a účinném ke dni uzavření této smlouvy (dále jen „občanský zákoník“) tuto :

Smlouvu o dílo

Čl. I

Předmět smlouvy

1. Zhotovitel se touto smlouvou zavazuje, že pro objednatele na vlastní náklady a na vlastní nebezpečí ve sjednané době a za sjednaných podmínek dodá a implementuje SW pro Městskou policii Nové Město na Moravě (dále jen „dílo“) odpovídající technické specifikaci uvedené v příloze č. 2 této smlouvy a předá jej objednateli v dohodnutém termínu. Součástí dodávky a implementace SW pro Městskou policii Nové Město na Moravě bude i zaškolení uživatelů a technická podpora k SW na období 1 roku. Objednatel se zavazuje řádně a včas dokončené dílo převzít a zaplatit za něj zhotoviteli dohodnutou cenu dle čl. IV této smlouvy.

Čl. II

Doba plnění

1. K provedení díla dojde jeho řádným a včasným dokončením a předáním objednateli nejpozději do 30.12.2018. Dílo je dokončeno, je-li předvedena jeho způsobilost sloužit svému účelu.
2. Dodávka a implementace bude zahájena do 3 dnů od podpisu smlouvy. Dojde-li při realizaci díla k prodloužení z důvodů na straně objednatele, je zhotovitel oprávněn požadovat na objednateli prodloužení dohodnutého termínu předání díla dle čl. II odst. 1 této smlouvy přímo úměrné délce prodloužení.
3. Pokud bude v průběhu realizace díla zjištěna skutečnost, o níž zhotovitel nevěděl a vědět nemohl, a která ztíží nebo znemožní provedení díla ve sjednaném rozsahu, sdělí tuto skutečnost zhotovitel neprodleně objednateli a projedná s ním další postup.

4. Místem plnění a předání díla je budova MěU Nové Město na Moravě, oddělení IT, Vratislavovo náměstí 103, Nové Město na Moravě.

Čl. III Předání a převzetí díla

1. Zhotovitel je povinen provést realizaci díla podle této smlouvy a předat jej objednateli ve lhůtě uvedené v čl. II odst. 1 této smlouvy.
2. Objednatel převezme dokončené dílo s výhradami, nebo bez výhrad. Převezme-li objednatel dílo bez výhrad, nepřizná mu soud právo ze zjevné vady díla, namítne-li zhotovitel, že právo nebylo uplatněno včas.
3. O předání díla zhotovitelem a jeho převzetí objednatelem bude sepsán předávací protokol. K převzetí díla a podpisu protokolu je za objednatele oprávněn Zbyněk Grepl, vedoucí oddělení informatiky, k předání díla a podepsání protokolu je za zhotovitele oprávněn Ing. Alexandr Milichovský.
4. Objednatel je povinen řádně a včas zhotovené dílo od zhotovitele za podmínek stanovených touto smlouvou převzít. Pokud objednatel bezdůvodně odepře řádně a včas zhotovené dílo převzít nebo požádá o změnu termínu převzetí díla, není zhotovitel v prodlení.
5. Objednatel není povinen převzít dílo v případě, že dílo má vady nebo nebylo dodáno ve lhůtě dle čl. II odst. 1 této smlouvy. V případě, že objednatel převezme od zhotovitele dílo, které má vady, ačkoli k tomu není povinen, je zhotovitel povinen při předání a převzetí díla dohodnout s objednatelem opatření a termín k odstranění zjištěných vad. Po odstranění bude znovu předložen protokol o odstranění zjištěných vad.

Čl. IV Cena a platební podmínky

1. Smluvní strany se dohodly, že celková a nejvýše přípustná cena díla vč. DPH činí 143.022 Kč, slovy: jednostočtyřicettřítisícdvacetdvěkorunčeských (dále jen „cena“). Cena zahrnuje veškeré náklady zhotovitele vynaložené při realizaci díla, tj. za dodávku SW, implementaci SW, zaškolení uživatelů a technickou podporu SW na období 1 roku.
2. Smluvní strany sjednávají možnost jednostranného zvýšení ceny díla ze strany zhotovitele v průběhu provádění díla, a to v případě zvýšení zákonné sazby DPH. Navýšení sjednané ceny musí odpovídat zvýšení hodnoty DPH v závislosti na zvýšení zákonné sazby DPH. Smluvní strany sjednávají dále možnost jednostranného snížení ceny díla ze strany objednatele v průběhu provádění díla, a to v případě snížení zákonné sazby DPH. Snížení sjednané ceny musí odpovídat snížení hodnoty DPH v závislosti na snížení zákonné sazby DPH.
3. Cenu uhradí objednatel na základě faktury vystavené zhotovitelem po řádném a včasném předání a převzetí díla. Splatnost faktury je dohodou smluvních stran stanovena na 21 dnů ode dne jejího prokazatelného doručení objednateli. Zaplacením se pro účely této smlouvy rozumí odepsání příslušné částky z účtu objednatele.
4. Faktura musí obsahovat veškeré náležitosti účetního dokladu podle zákona č. 563/1991 Sb., o účetnictví, ve znění pozdějších předpisů, a daňového dokladu podle zákona č. 235/2004 Sb., o dani z přidané hodnoty, ve znění pozdějších předpisů. Objednatel si vyhrazuje právo před uplynutím lhůty splatnosti vrátit fakturu, pokud neobsahuje požadované náležitosti nebo

obsahuje nesprávné cenové údaje. Oprávněným vrácením faktury přestává běžet původní lhůta splatnosti. Opravená nebo přepracovaná faktura bude opatřena novou lhůtou splatnosti.

5. Pokud k datu uskutečnění zdanitelného plnění budou u zhotovitele naplněny podmínky ustanovení § 106a zákona č. 235/2004 Sb., o dani s přidané hodnoty, ve znění pozdějších předpisů (dále jen ZoDPH) nebo bude objednatel úplatu směřovat na bankovní účet nezveřejněný ve smyslu ustanovení § 109 odst. 2 písm. c) ZoDPH, je objednatel oprávněn postupovat podle ustanovení § 109a ZoDPH, tj. zvláštním způsobem zajištění daně. V takovém případě je objednatel oprávněn uhradit část svého finančního závazku, tedy část sjednané úplaty, ve výši vypočtené daně z přidané hodnoty nikoliv na bankovní účet zhotovitele, ale přímo na bankovní účet příslušného správce daně. Tímto bude finanční závazek objednatele předmětu smlouvy vůči zhotoviteli v části vypočtené výše daně z přidané hodnoty vyrovnáný.

Čl. V

Práva a povinnosti smluvních stran

1. Zhotovitel je povinen provést realizaci díla podle této smlouvy a podle pokynů a podkladů předaných mu objednatelem na vlastní náklady a na vlastní odpovědnost, a v dohodnuté lhůtě je objednateli předat.
2. Při realizaci díla je zhotovitel povinen dodržovat obecně závazné předpisy, které se vztahují k realizaci díla.
3. Objednatel je povinen řádně a včas zhotovené dílo převzít a zaplatit za něj zhotoviteli dohodnutou cenu dle čl. IV odst. 1 této smlouvy.
4. Smluvní strany se zavazují vzájemně spolupracovat a poskytovat si veškerou součinnost a informace potřebné pro řádné plnění svých závazků vyplývajících z této smlouvy. Smluvní strany jsou povinny informovat se navzájem o všech jim známých skutečnostech, které jsou nebo mohou být důležité pro řádné plnění této smlouvy.

Čl. VI

Související ujednání

1. Dodávkou a implementací SW pro Městskou policii Nové Město na Moravě náleží objednateli právo tento SW dále užívat, a to po dobu jeho životnosti. Aktualizace tohoto SW budou řešeny samostatnou smlouvou.

Čl. VII

Sankční ujednání

1. V případě prodlení zhotovitele s provedením díla v termínu uvedeném v čl. II odst. 1 této smlouvy je objednatel oprávněn účtovat zhotoviteli smluvní pokutu ve výši 0,01% z ceny, a to za každý i započatý den prodlení a za každou řádně neodstraněnou vadu.
2. V případě prodlení objednatele se zaplacením faktury vystavené zhotovitelem v souladu s čl. IV odst. 3 a 4 této smlouvy je zhotovitel oprávněn účtovat objednateli smluvní pokutu ve výši 0,01% z nezaplacené částky, a to za každý i započatý den prodlení.

Čl. VIII Ukončení smlouvy

1. Tato smlouva se uzavírá na dobu určitou, a to do ukončení realizace díla.
2. Tuto smlouvu lze ukončit písemnou dohodou smluvních stran.
3. Objednatel může od této smlouvy odstoupit, pokud zhotovitel neprovede dílo v termínu sjednaném v čl. II odst. 1 této smlouvy nebo v kvalitě dle této smlouvy. Zhotovitel může od této smlouvy odstoupit, pokud objednatel nezaplatí cenu stanovenou v čl. IV odst. 1 této smlouvy za řádně a včas provedené dílo. Odstoupení nabývá účinnosti dnem následujícím po dni prokazatelného doručení jeho písemného vyhotovení druhé smluvní straně.
4. Smluvní strany výslovně sjednávají, že pokud veškeré závazky z této smlouvy vyplývající nebudou zcela splněny či vypořádány do uplynutí doby trvání této smlouvy podle čl. VIII odst. 1, resp. čl. II odst. 1 této smlouvy, platnost této smlouvy se automaticky prodlužuje do doby úplného vypořádání veškerých závazků z ní vyplývajících.

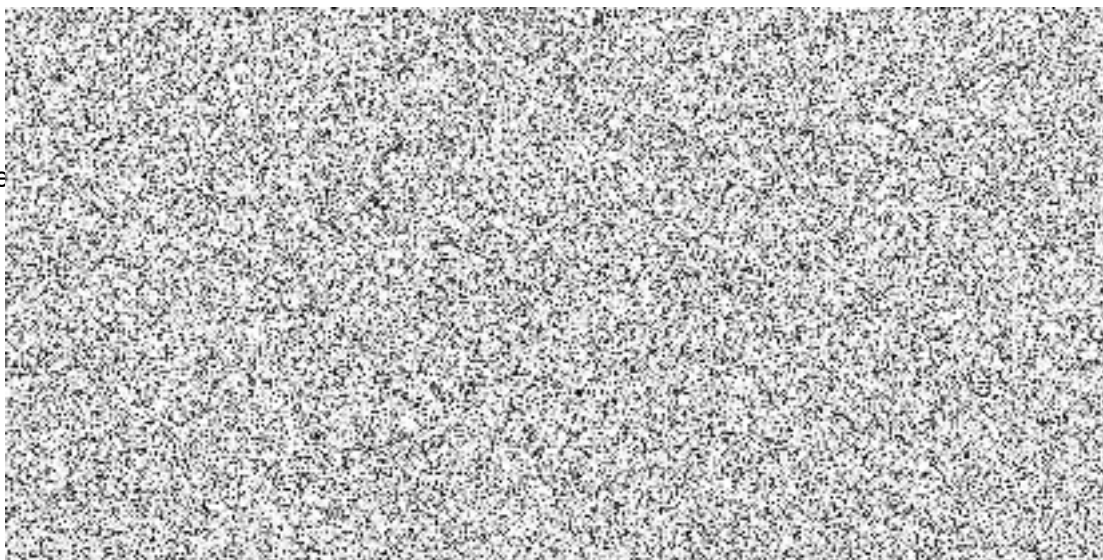
Čl. IX Závěrečná ustanovení

1. Nestanoví-li tato smlouva jinak, řídí se práva a povinnosti smluvních stran příslušnými ustanoveními občanského zákoníku.
2. Smluvní strany se zavazují, že případné rozpory vyplývající z této smlouvy a realizace díla budou řešit zejména cestou vzájemné dohody s cílem dosáhnout smírného řešení a naplnění účelu této smlouvy. V případě, že by k dohodě nedošlo, bude příp. spor řešen soudem příslušným podle sídla objednatele.
3. Jakákoli změna smluvních stran zúčastněných na této smlouvě podléhá schválení druhou smluvní stranou.
4. V případě, že některé ustanovení této smlouvy bude neplatné, nemá tato skutečnost vliv na platnost ostatních ujednání.
5. Zhotovitel bere na vědomí, že dokumentace, kterou objednatel zhotoviteli poskytl či poskytne, může obsahovat osobní údaje, a tato je zhotoviteli poskytnuta pouze a jedině za účelem realizace předmětu dle této smlouvy. Za jiným účelem nemohou být poskytnuté osobní údaje zhotovitelem použity.
6. Objednateli svědčí zákonné zmocnění (zák. č. 89/2012 Sb., občanský zákoník, zák. č. 128/2000 Sb., o občích) ke shromažďování, nakládání a zpracování osobních údajů v souvislosti s uzavřením této smlouvy.
7. Zhotovitel výslovně souhlasí se zveřejněním celého textu smlouvy v informačním systému veřejné správy – registru smluv.
8. Smluvní strany se dohodly, že stranou povinnou k uveřejnění této smlouvy v centrálním registru smluv podle zákona č. 340/2015 Sb., o zvláštních podmínkách účinnosti některých smluv, uveřejňování těchto smluv a o registru smluv (zákon o registru smluv) je objednatel, který je povinen tuto smlouvu bez zbytečného odkladu, nejpozději však do 30 dnů od uzavření smlouvy odeslat k uveřejnění v registru smluv.

9. Smluvní strany shodně prohlašují, že žádné ustanovení v této smlouvě nemá charakter obchodního tajemství, jež by požívalo zvláštní ochrany.
10. Obě smluvní strany prohlašují, že došlo k dohodě o celém rozsahu této smlouvy o dílo.
11. Pro případ, že tato smlouva není uzavírána za přítomnosti obou smluvních stran, platí, že smlouva nebude uzavřena, pokud i zhotovitel či objednatel podepíše s jakoukoliv změnou či odchylkou, byť nepodstatnou, nebo dodatkem, ledaže druhá smluvní strana takovou změnu či dodatek následně schválí.
12. Tato smlouva byla sepsána ve čtyřech vyhotoveních s platností originálu, objednatel obdrží dvě vyhotovení a zhotovitel dvě vyhotovení této smlouvy. Toto ujednání platí i pro všechny dodatky k této smlouvě.
13. Tato smlouva byla uzavřena v souladu s usnesením Rady města Nové Město na Moravě přijatým na její 55. schůzi konané dne 11.6.2018 pod bodem č. 38/55/RM/2018.
14. Nedílnou součástí smlouvy je:
 - Příloha č. 1 – Nabídkový položkový rozpočet zhotovitelem
 - Příloha č. 2 – Technická specifikace k SW pro Městskou policii Nové Město na Moravě
15. Smluvní strany prohlašují, že si tuto smlouvu přečetly, že tato byla sepsána na základě jejich pravé a svobodné vůle, nikoli v tísní ani za nápadně nevýhodných podmínek, a na důkaz toho připojují své podpisy.
16. Tato smlouva nabývá platnosti dnem podpisu oběma smluvními stranami a účinnosti dnem jejího uveřejnění v Centrálním registru smluv.

V Novém

Objednatel



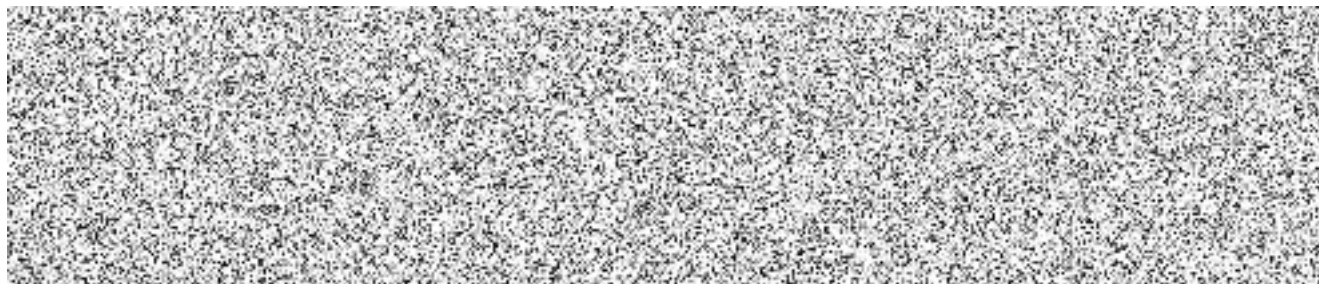
Veřejná zakázka „Dodávka výpočetní a kancelářské techniky IV., Nové Město na Moravě 2018“

Položkový rozpočet

	<i>Kč bez DPH</i>	<i>DPH</i>	<i>celkem v Kč včetně DPH</i>
město NMNM			
dodávka licencí SW Městská policie	96 000,00	20 160,00	116 160,00
implementace SW Městská policie	3 000,00	630,00	3 630,00
školení uživatelů	0,00	0,00	0,00
technická podpora na období 1 roku	19 200,00	4 032,00	23 232,00
celkem město NMNM			143 022,00

CELKEM

143 022,00



Technická specifikace:

Dodávaný IS musí splňovat následující povinné požadavky:

- všechny dodávané agendy městské police budou dodány a integrovány v jednom prostředí s možností vazby na IS města Nové Město na Moravě (spisová služba, přestupky, GIS,..)
- podpora provozu dodávaného IS ve virtuálním prostředí - Citrix Hypervisor nebo KVM
- provoz v terminálovém prostředí - Citrix Virtual Apps and Desktops
- Dodávaný IS musí využívat jednu ze současně užívaných databází MěU (MySQL, MariaDB, PostgreSQL, Firebird, SQLite)
- sestavy a tiskové výstupy plně kompatibilní na současně užívaný kancelářský software Libre Office verze 6 a vyšší nebo mohou využívat jiné prostředky, které nebudou zakládat nutnost zakoupení licencí kancelářských softwarů třetích stran
- ovládání přes WEBové rozhraní, kompatibilita s běžnými prohlížeči včetně mobilních terminálů s podporou dotykového displeje
- automatické vkládání GPS lokalizace do všech relevantních záznamů,
- automatické přiřazení fotodokumentace k události z mobilního zařízení u všech záznamů
- lustrace vozidel a osob vůči státním registrům přímo v terénu zabezpečeným komunikačním kanálem v souladu s platnou legislativou
- automatické vytváření sestav počtů událostí řešených blokovou pokutou hotově, na místě nezaplacených a suma jednotlivých skupin:
 - za jednotlivé strážníky, skupiny městské policie,
 - s rozpadem na jednotlivé paragrafy
- zabezpečený přenos dat (šifrování přenosu)
- možnost definice rolí a práv uživatelů pro správce v dodávaném IS bez závislosti na SW třetích stran – možnost napojení na Active Directory
- možnost automatického i na základě uživatelského požadavku oprávněného uživatele generování pravidelných i jednorázových statistických výstupů a přehledů:
 - statistiky městské policie pro ministerstvo vnitra,
 - smazané události,
 - historie změn událostí,
 - přehled událostí pro danou registrační značku vozidla,
 - export uživatelsky definovaného filtru událostí do CSV a/nebo PDF
- správa událostí (přestupky, správní delikty, tr činy, kontroly osob a ostatní události)
 - jednotná číselná řada událostí (ON-LINE)
 - možnost přidání a editace událostí
 - zobrazení historie změn událostí
 - víceúrovňové filtrování a řazení událostí dle vybraných kritérií a kombinací
 - tvorba svodek událostí
 - možnost vkládání dokumentů k události
 - textové dokumenty
 - obrázky
 - videosoubory
 - zvukové soubory
- vizualizace místa události na mapovém podkladu zadavatele GIS T-MAPY
- logování všech změnových operací a nahlížení na osobní údaje v rámci IS MP NMNM

Rozhraní na státní registry

- on-line ztotožnění osoby vůči Základním registrům v souladu s legislativou
- on-line napojení na DB odcizených vozidel (MV) v souladu s legislativou
- on-line napojení na DB osob v pátrání (MV) v souladu s legislativou
- on line napojení na CRV (Centrální registr vozidel provozovaný Ministerstvem dopravy ČR) v souladu s legislativou

Rozhraní pro propojení na spisovou službu:

- spisovou službu města (TESS – T - Mapy s.r.o.) - pro zajištění možnosti automatizovaného předání relevantních událostí a souvisejících dokumentů do spisové služby dle Národního standardu pro elektronické systémy spisové služby, příloha 1B - definice webových služeb (+ ostatní přílohy XSD) více informací na <https://www.mvcr.cz/clanek/narodni-standard-pro-elektronicke-systemy-spisove-sluzby.aspx>
- stačí synchronní přenos, není nutné používat asynchronní přenos

Rozhraní pro možnost budoucího propojení na:

- agendu psi (místní poplatky – GINIS – Gordic) – možnost i dávkové vkládání dat
- ekonomika (GINIS Gordic) pro možnost automatického přenosu informací o pohledávkách do účetního systému města
- Případně další periferie (PCO, stacionární zařízení pro měření rychlosti, kamerový systém...)

Požadavky na vlastnosti informačního systému Informační systém musí splňovat:

- Všechny legislativní požadavky stanované zákonem č. 553/1991 Sb., O obecní policii (certifikát shody systému se zákonem č. 553/1991 Sb., O obecní policii),
- registrace IS v souladu se zákonem č. 111/2009 Sb., O základních registrech,
- být nezávislý na informačním systému či systémech využívaných městem,
- splňovat legislativní požadavky na každoroční uživatelsky ovládané dlouhodobé ukládání dat s možností do dlouhodobě uložených dat (oddělené databáze) v případě potřeby nahlížet,
- požadavky zákona č. 101/2000 Sb., O ochraně osobních údajů v platném znění,
- možnost on-line připojení do systému Základních registrů a ověřovat údaje z registrů,
- možnost on-line připojení do systému Centrální evidence vozidel MD ČR,
- podrobně zaznamenávat činnost uživatele a zachovávat historii,
- jednotnou správu a administraci systému,
- jedinečnost přihlášeného uživatele,
- užití systému formou tenkého klienta bez instalace a bez omezení počtu uživatelů, počtu přístupů a počtu připojených zařízení

Požadavky na technickou podporu a servisní služby:

- aktualizace systému vyplývající ze změn obecně platných předpisů České republiky v termínech určených poskytovatelem, nejpozději však v den nabytí účinnosti příslušného obecně závazného právního předpisu nebo do 30 dnů od zveřejnění ve Sbírce zákonů ČR,
- služba Hot Line – dostupná 8x5, s telefonickým poradenstvím,
- služba Help Desk pro zadání a sledování stavu požadavků – dostupná přes webové rozhraní 24x7,
- vzdálená údržba aplikačního serveru a databází – instalace aktualizací a úpravy konfigurací aplikace,

