



**Veřejnoprávní smlouva
o poskytnutí individuální investiční účelové dotace z rozpočtu Středočeského kraje**

Smluvní strany

Středočeský kraj

se sídlem: Zborovská 81/11, PSČ 150 21, Praha 5,

zastoupený: Martinem Draxlerem, radním pro oblast regionálního rozvoje, cestovního ruchu a sportu, na základě usnesení Zastupitelstva Středočeského kraje č. 109-16/2018/ZK ze dne 26. 11. 2018

IČ: 70891095 DIČ: CZ70891095

bankovní spojení: PPF banka a.s., č. ú.: 4440009090/6000

(dále jen „Poskytovatel“)

a

SC BMX Benátky nad Jizerou v ÚAMK

se sídlem: Kbel 130, 294 71 Benátky nad Jizerou

zastoupený: Pavlem Podolským, předsedou

IČ: 22898867 DIČ: CZ22898867

bankovní spojení: Komerční banka, č. ú.: 43-9167950287/0100

(dále jen „Příjemce“)

uzavírají podle § 10a a následujících zákona č. 250/2000 Sb., o rozpočtových pravidlech územních rozpočtů, ve znění pozdějších předpisů (dále jen „z. č. 250/2000 Sb.“) tuto smlouvu:

Článek 1

ZÁKLADNÍ USTANOVENÍ

1. Dotace (podpora) poskytovaná dle této smlouvy Poskytovatelem Příjemci je dle z. č. 320/2001 Sb. veřejnou finanční podporou. Na základě tzv. blokové výjimky (**Článek 55 Nařízení komise EU č. 651/2014** ze dne 17. června 2014, kterým se v souladu s články 107 a 108 Smlouvy prohlašují určité kategorie podpory za slučitelné s vnitřním trhem) je tato podpora vyňata z oznamovací povinnosti podle č. 108 odst. 3 Smlouvy EU.
2. Účelem projektu, na nějž je poskytována touto smlouvou dotace, je podpora sportovní a multifunkční rekreační infrastruktury.
3. Jedná se o investiční podporu, která nepřesahuje 1 milion EUR – maximální výše podpory je stanovena do 80 % způsobilých nákladů, přičemž výše podpory nepřesáhne výši rozdílu mezi způsobilými náklady a provozním ziskem z investice.

4. Smluvní strany se zavazují dodržovat povinnosti a postupy podle z. č. 250/2000 Sb., o rozpočtových pravidlech územních rozpočtů (dále jen "z. č. 250/2000 Sb."), zákona č. 320/2001 Sb., o finanční kontrole ve veřejné správě a o změně některých zákonů (dále jen "z. č. 320/2001 Sb.") a současně podmínky stanovené Nařízením EU citovaným v odstavci 1 tohoto článku.
5. Pro potřeby této smlouvy se rozumí:
- a) dotací peněžní prostředky poskytnuté z rozpočtu Středočeského kraje právnické osobě na stanovený účel,
 - b) finančním vypořádáním dotace přehled o čerpání a použití poskytnutých peněžních prostředků (dále jen „vyúčtování Projektu“) a vrácení nepoužitých peněžních prostředků do rozpočtu Středočeského kraje,
 - c) porušením rozpočtové kázně každé neoprávněné použití nebo zadržetí peněžních prostředků poskytnutých jako dotace z rozpočtu Středočeského kraje,
 - d) neoprávněným použitím peněžních prostředků je jejich použití, kterým byla porušena povinnost stanovená právním předpisem, přímo použitelným předpisem Evropské unie nebo veřejnoprávní smlouvou. Za neoprávněné použití peněžních prostředků se považuje také:
 - porušení povinnosti, která souvisí s účelem, na který byly peněžní prostředky poskytnuty, stanovené právním předpisem, přímo použitelným předpisem Evropské unie, veřejnoprávní smlouvou nebo při poskytnutí peněžních prostředků podle zvláštního právního předpisu, ke kterému došlo po připsání peněžních prostředků na účet Příjemce,
 - porušení povinnosti stanovené v předchozím odstavci, ke kterému došlo před připsáním peněžních prostředků na účet Příjemce a které ke dni připsání trvá; den připsání peněžních prostředků na účet Příjemce se považuje za den porušení rozpočtové kázně,
 - neprokáže-li Příjemce peněžních prostředků, jak byly tyto prostředky použity,
 - e) zadržetím peněžních prostředků je porušení povinnosti vrácení poskytnutých prostředků ve stanoveném termínu; dnem porušení rozpočtové kázně je v tomto případě den následující po dni, v němž marně uplynul termín stanovený pro vrácení poskytnutých prostředků.,
 - f) ukončením Projektu
 - u stavebního Projektu bez stavebního povolení datum převzetí díla realizace Projektu, které je uvedené v předávacím protokolu mezi Příjemcem a dodavatelem realizace Projektu, nebo, není-li takovýto protokol, pak datum zdanitelného plnění na posledním uhrazeném daňovém dokladu, nepovolí-li Poskytovatel (tj. Rada Středočeského kraje nebo případně Zastupitelstvo Středočeského kraje) jinak,
 - u stavebního Projektu se stavebním povolením získání kolaudačního souhlasu podle § 122 zákona č. 183/2006 Sb., o územním plánování a stavebním řádu (stavební zákon), ve znění pozdějších předpisů (dále jen „stavební zákon“), popř. povolení předčasného užívání stavby dle § 123 stavebního zákona nebo popř. povolení zkušebního provozu podle § 124 stavebního zákona nebo případně, nejde-li o stavbu uvedenou v § 122 stavebního zákona, na

základě oznámení záměru o užívání dokončené stavby stavebnímu úřadu podle § 120 odst. 1 stavebního zákona po ověření stavebním úřadem splnění podmínek podle § 119 odst. 2 stavebního zákona nebo pokud do 30 dnů od oznámení záměru o užívání dokončené stavby stavební úřad rozhodnutím, které je prvním úkonem v řízení, užívání stavby nezakáže, nepovolí-li Poskytovatel (tj. Rada Středočeského kraje nebo případně Zastupitelstvo Středočeského kraje) jinak.

Článek 2 PŘEDMĚT SMLOUVY A ÚČEL

1. Předmětem smlouvy je poskytnutí individuální **investiční dotace** Poskytovatelem Příjemci z rozpočtu Středočeského kraje na zajištění realizace projektu: **Výstavba SX startovací rampy pro BMX na bikrosovém závodišti v Benátkách nad Jizerou** (dále jen „Projekt“).
2. **Účel Projektu:** vytvořit podmínky pro kvalitní přípravu juniorských a elitních kategorií. Žádost o poskytnutí dotace včetně rozpočtu je uvedena v příloze č. 1 této smlouvy, popis projektu je uveden v příloze č. 2 této smlouvy
3. Celkové předpokládané finanční náklady na realizaci Projektu dle žádosti činí 3 047 411,00 Kč.
4. Příjemci bude na základě této smlouvy poskytnuta Poskytovatelem dotace z rozpočtu Středočeského kraje v **maximální výši 1 000 000,00 Kč**, maximálně však ve výši **80 %** celkových skutečných uznatelných finančních nákladů na realizaci Projektu.
5. Dotace je poskytována Příjemci i na finanční náklady Projektu, spočívající v uhrazené dani z přidané hodnoty v souvislosti s realizací Projektu, a to v těchto případech:
 - a) není-li Příjemce registrovaným plátcem daně z přidané hodnoty dle zákona č. 235/2004 Sb., ve znění pozdějších předpisů (dále jen „z. č. 235/2004 Sb.“),
 - b) je-li Příjemce registrovaným plátcem daně z přidané hodnoty, kterému však nevznikl v souvislosti s realizací Projektu nárok na odpočet uhrazené daně z přidané hodnoty dle z. č. 235/2004 Sb.,
 - c) je-li Příjemce registrovaným plátcem daně z přidané hodnoty, kterému vznikl v souvislosti s realizací Projektu pouze částečný nárok na odpočet uhrazené daně z přidané hodnoty; v tomto případě je Příjemci poskytována dotace i na finanční náklady Projektu spočívající v uhrazené dani z přidané hodnoty, u níž Příjemci nevznikl nárok na odpočet daně z přidané hodnoty dle z. č. 235/2004 Sb.
6. Dotace není poskytována Příjemci na finanční náklady Projektu, spočívající v uhrazené dani z přidané hodnoty v souvislosti s realizací Projektu, je-li Příjemce registrovaným plátcem daně z přidané hodnoty, kterému vznikl v souvislosti s realizací Projektu nárok na odpočet daně z přidané hodnoty ve výši uhrazené daně z přidané hodnoty dle z. č. 235/2004 Sb.
7. Minimální finanční spoluúčast Příjemce činí **20 %** z celkových skutečných uznatelných finančních nákladů na realizaci Projektu.

8. Do celkových skutečných uznatelných finančních nákladů na realizaci Projektu se nezapočítává uhrazená daň z přidané hodnoty, kterou uhradil Příjemce při realizaci Projektu, u níž mu vznikl nárok na odpočet daně z přidané hodnoty dle z. č. 235/2004 Sb.
9. Pokud celkové skutečné uznatelné finanční náklady Projektu překročí celkové předpokládané finanční náklady na realizaci Projektu, uhradí Příjemce částku tohoto překročení z vlastních finančních zdrojů.
10. Pokud budou celkové skutečné uznatelné finanční náklady Projektu nižší než celkové předpokládané finanční náklady na realizaci Projektu, je Příjemce povinen vrátit Poskytovateli takové poskytnuté peněžní prostředky z dotace Poskytovatele, které převýší 80 % celkových skutečných uznatelných finančních nákladů na realizaci Projektu.
11. Pokud Příjemce zahájil realizaci Projektu ještě před podpisem této smlouvy, mohou být k vyúčtování Projektu zpětně použity účetní (daňové) doklady (faktury apod.), které byly Příjemcem uhrazeny v souvislosti s realizací Projektu po 1. 9. 2018.

Článek 3

ZÁVAZKY SMLUVNÍCH STRAN

1. **Poskytovatel se zavazuje** poskytnout Příjemci dotaci z rozpočtu Středočeského kraje v souladu s článkem 2. této smlouvy, a to za podmínek uvedených v této smlouvě a v právních předpisech uvedených v čl. 1 této smlouvy.
2. **Převod peněžních prostředků** bude Poskytovatelem proveden bankovním převodem na výše uvedený účet Příjemce **jednorázově do 60 dnů po nabytí účinnosti této smlouvy.**
3. **Příjemce se zavazuje:**
 - a) Použít poskytnutou dotaci pouze ke sjednanému účelu a v souladu se specifikací Projektu popsanou v článku 2 odstavci 2 této smlouvy, tj. pouze na realizaci Projektu, a to hospodárně. V případě nedodržení této povinnosti Příjemcem odpovídá odvod za porušení rozpočtové kázně výši neoprávněně použitých peněžních prostředků, tj. výši použitých peněžních prostředků nesouvisejících se sjednaným účelem a specifikací Projektu nebo výši peněžních prostředků použitých nehospodárně. Toto ustanovení platí i v případě, že Příjemce neprokáže, jak byly poskytnuté peněžní prostředky použity.
 - b) Ukončit realizaci Projektu nejpozději **do jednoho roku** od oboustranného podpisu této smlouvy, nepovolí-li Poskytovatel (tj. Rada Středočeského kraje nebo případně Zastupitelstvo Středočeského kraje) jinak. V případě nedodržení této povinnosti Příjemcem odpovídá odvod za toto porušení rozpočtové kázně výši 0,05 % z celkových poskytnutých peněžních prostředků za každý den prodlení s ukončením Projektu.
 - c) Viditelně uvádět a označit, pokud to povaha Projektu dovoluje,
 - na všech jeho zveřejněných dokumentech, které souvisejí s realizací Projektu,
 - při všech formách propagace Projektu,

- v průběhu realizace Projektu,
- po skončení realizace Projektu

že: „Tento Projekt (název Projektu) byl realizován s finančním příspěvím Středočeského kraje“, a to včetně uvedení loga Středočeského kraje.

V případě Projektů, u kterých to jejich povaha dovoluje, musí být uvedené označení umístěno na viditelném místě nejméně po dobu pěti let od ukončení realizace Projektu.

V případě nedodržení uvedených povinností Příjemcem odpovídá odvod za každé takové porušení rozpočtové kázně výši 0,05 až 1 % z celkových poskytnutých peněžních prostředků, a to na základě rozhodnutí Krajského úřadu Středočeského kraje, ve kterém přihlédne pro stanovení výše odvodu k závažnosti porušení a jeho vlivu na dodržení účelu dotace., minimálně však výši 1 000 Kč. Jednotlivá porušení rozpočtové kázně a odvody za porušení rozpočtové kázně se v těchto případech sčítají.

- d) Vést v účetnictví nebo daňové evidenci řádné a odděleně sledování přijatých a použitých peněžních prostředků dotace s uvedením přiděleného účelového znaku 001.

V případě nedodržení této povinnosti Příjemcem odpovídá odvod za toto porušení rozpočtové kázně výši 0,05 % až 2 % z celkových poskytnutých peněžních prostředků, a to na základě rozhodnutí Krajského úřadu Středočeského kraje, ve kterém přihlédne při stanovení výše odvodu k závažnosti porušení a jeho vlivu na dodržení účelu dotace.

- e) Dodržet, že majetek pořízený či zhodnocený s účastí dotace nesmí být prodán, darován nebo bezúplatně převeden na jinou právnickou nebo fyzickou osobu po dobu 5 let od data ukončení realizace Projektu. Výjimku z tohoto ustanovení může udělit na základě žádosti Příjemce Rada Středočeského kraje.

V případě nedodržení uvedených povinností Příjemcem odpovídá odvod za porušení rozpočtové kázně ve výši 1 % až 100 % poskytnutých peněžních prostředků, a to na základě rozhodnutí Krajského úřadu Středočeského kraje, ve kterém přihlédne při stanovení výše odvodu k závažnosti porušení a jeho vlivu na dodržení účelu dotace.

- f) Provést výběr dodavatele veřejné zakázky v souladu se zákonem 134/2016 Sb., o zadávání veřejných zakázek, ve znění pozdějších předpisů. Příjemce je povinen při zadání veřejné zakázky dodržovat zásady transparentnosti, rovného zacházení a zákazu diskriminace. Při výběrovém řízení musí Příjemce uplatnit hodnotící kritérium nabídkové ceny s váhou minimálně 60 % u veřejných zakázek na služby a s váhou minimálně 80 % u veřejných zakázek na dodávky a na stavební práce; výjimku z tohoto ustanovení může povolit Rada Středočeského kraje na základě žádosti Příjemce, obsahující odůvodnění přiměřenosti stanovených hodnotících kritérií.

V případě nedodržení uvedených povinností Příjemcem, odpovídá odvod za porušení rozpočtové kázně výši 0,05 % až 100 % peněžních prostředků, které byly Poskytovatel poskytnuty Příjemci na úhradu výdajů spojených s veřejnou zakázkou hrazenou z poskytnutých

peněžních prostředků, při jejímž zadání došlo k porušení výše uvedených povinností, a to na základě rozhodnutí Krajského úřadu Středočeského kraje, ve kterém přihlédne při stanovení výše odvodu k závažnosti porušení a jeho vlivu na dodržení účelu dotace.

Ustanovení tohoto odstavce neplatí, jestliže příjemce dotace postupuje podle § 11 zákona č. 134/2016 Sb., o zadávání veřejných zakázek, ve znění pozdějších předpisů.

- g) Zadávat veřejné zakázky malého rozsahu za cenu maximálně ve výši ceny v místě a čase obvyklé.

U veřejných zakázek malého rozsahu s hodnotou plnění, která převyšuje 200.000 Kč bez DPH, je příjemce povinen uveřejnit předmětnou veřejnou zakázku na profilu zadavatele s umožněním neomezeného dálkového přístupu, a to po dobu minimálně 15 dnů (profil zadavatele – viz § 28 odst. 1 písm. j) zákona č. 134/2016 Sb., o zadávání veřejných zakázek, ve znění pozdějších předpisů).

V případě nedodržení uvedených povinností Příjemcem odpovídá odvod za porušení rozpočtové kázně výši 0,05 % až 100 % peněžních prostředků, které byly Poskytovatelem poskytnuty Příjemci na úhradu výdajů spojených s veřejnou zakázkou hrazenou z poskytnutých peněžních prostředků, při jejímž zadání došlo k porušení výše uvedených povinností, a to na základě rozhodnutí Krajského úřadu Středočeského kraje, ve kterém přihlédne při stanovení výše odvodu k závažnosti porušení a jeho vlivu na dodržení účelu dotace.

Ustanovení tohoto odstavce neplatí, jestliže příjemce dotace postupuje podle § 11 zákona č. 134/2016 Sb., o zadávání veřejných zakázek, ve znění pozdějších předpisů.

- h) Dodržet, že zaměstnanci a blízké osoby Příjemce nebo osoby ovládající Příjemce či osoby Příjemcem ovládané se nesmějí podílet na plnění veřejných zakázek zadávaných Příjemcem, spočívajících v poskytování dodávek, služeb a stavebních prací spojených s realizací Projektu, které jsou hrazeny z poskytnuté dotace a rovněž z vlastních zdrojů Příjemce (ani působit jako subdodavatel veřejných zakázek zadávaných Příjemcem). Výjimku z tohoto ustanovení může udělit na základě písemné žádosti Příjemce Zastupitelstvo Středočeského kraje.

Současně je připuštěna možnost provedení stavebních prací a prací souvisejících s Projektem tzv. svépomocí, a to bez nároku na odměnu za takto provedené práce.

Výběr dodavatele materiálu použitého při realizaci prací svépomocí však musí být proveden rovněž v souladu se shora uvedenými zásadami.

V případě nedodržení uvedených povinností Příjemcem, odpovídá odvod za porušení rozpočtové kázně výši 0,05 % až 100 % peněžních prostředků, které byly Poskytovatelem poskytnuty Příjemci na úhradu výdajů spojených s veřejnou zakázkou, při jejímž zadání došlo k porušení výše uvedených povinností, a to na základě rozhodnutí Krajského úřadu Středočeského kraje, ve kterém přihlédne při stanovení výše odvodu k závažnosti porušení a jeho vlivu na dodržení účelu dotace.

Ustanovení tohoto odstavce neplatí, jestliže příjemce dotace postupuje podle § 11 zákona č.

134/2016 Sb., o zadávání veřejných zakázek, ve znění pozdějších předpisů.

- i) Zajistit uspořádání veřejného ukončení realizace Projektu v místě jeho realizace s cílem informovat veřejnost o realizaci Projektu a přínosech Projektu a tři týdny před konáním veřejného ukončení realizace Projektu zaslat písemnou pozvánku na toto veřejné ukončení realizace Projektu na adresu Odboru Kancelář hejtmanky Krajského úřadu Středočeského kraje a umožnit tak zástupcům Poskytovatele volný vstup; tato povinnost se týká pouze Příjemců, kterým touto smlouvou byla poskytnuta dotace ve výši nad 500 000 Kč, a to s výjimkou Projektů, které byly ukončeny před podpisem této smlouvy.

V případě nedodržení výše uvedených povinností je Příjemce povinen provést odvod za takovéto porušení rozpočtové kázně ve výši 0,05 až 1 % z celkových poskytnutých peněžních prostředků, a to na základě rozhodnutí Krajského úřadu Středočeského kraje, ve kterém přihlédne pro stanovení výše odvodu k závažnosti porušení a jeho vlivu na dodržení účelu dotace. Jednotlivá porušení rozpočtové kázně a následně stanovený odvod se v těchto případech sčítají.

Za nesplnění povinnosti zaslání pozvánky není považována situace, kdy byl při veřejném ukončení akce zástupce Poskytovatele prokazatelně přítomen.

- j) Zpracovat a předložit (doručit) Poskytovateli Protokol závěrečného vyhodnocení a vyúčtování Projektu na Krajský úřad Středočeského kraje – Odbor regionálního rozvoje, a to do **60 dnů** od ukončení Projektu nebo do **60 dnů** od uzavření této smlouvy, a to v té lhůtě, která z těchto dvou lhůt skončí později.

4. Příjemce se dále zavazuje

- a) Vrátit Poskytovateli do 60 dnů od ukončení Projektu příslušnou část skutečně poskytnuté dotace Poskytovatelem, kterou je povinen Příjemce vrátit Poskytovateli, jestliže je podíl Příjemce na úhradě celkových skutečných uznatelných finančních nákladů na realizaci Projektu nižší než **20 %**, a to tak, aby konečný podíl Příjemce na úhradě celkových skutečných uznatelných finančních nákladů na realizaci Projektu byl **20 %**.
Pokud tak Příjemce neučiní, odpovídá odvod za porušení rozpočtové kázně výši zadržovaných peněžních prostředků.
- b) Vrátit Poskytovateli jako odvod za porušení rozpočtové kázně celou dotaci, resp. převedené peněžní prostředky od Poskytovatele na účet Příjemce, pokud se realizace Projektu neuskuteční, a to do deseti pracovních dnů ode dne, kdy Příjemci musí být zřejmé, že se realizace Projektu neuskuteční. Zároveň je Příjemce povinen neprodleně písemně informovat Poskytovatele o těchto skutečnostech, a to Odbor regionálního rozvoje Krajského úřadu Středočeského kraje. Pokud tak Příjemce neučiní, odpovídá odvod za porušení rozpočtové kázně výši zadržovaných peněžních prostředků.
- c) Umožnit příslušným orgánům Poskytovatele v souladu se z. č. 320/2001 Sb. provedení průběžné a následné kontroly hospodaření s peněžními prostředky z poskytnuté dotace, jejich použití

k účelu, který je v souladu s touto smlouvou a předložit při kontrole všechny potřebné účetní a jiné doklady.

Pokud tak Příjemce neučiní, odpovídá odvod za porušení rozpočtové kázně výši 0,05 % až 100 % poskytnutých peněžních prostředků, a to na základě rozhodnutí Krajského úřadu Středočeského kraje, ve kterém přihlédne při stanovení výše odvodu k závažnosti porušení a jeho vlivu na dodržení účelu dotace.

- d) Neprodleně, nejpozději však do 10 pracovních dnů, informovat písemně Odbor regionálního rozvoje Krajského úřadu Středočeského kraje o všech změnách údajů týkajících se Příjemce, které jsou uvedeny na str. 1 této smlouvy.
- e) Uchovávat veškeré písemnosti, týkající se poskytnutí veřejné podpory podle této smlouvy včetně Závěrečné zprávy a vyúčtování Projektu se všemi písemnými doklady, a to takovým způsobem, aby bylo možno prokázat oprávněnost použití peněžních prostředků v souladu s touto smlouvou, a to po dobu deseti let od ukončení realizace Projektu. Po tuto uvedenou dobu je Příjemce také povinen veškeré písemnosti, týkající se poskytnutí veřejné podpory podle této smlouvy včetně Protokolu závěrečného vyhodnocení a vyúčtování Projektu se všemi písemnými doklady, na písemné požádání předložit Poskytovateli k nahlédnutí.

V případě nedodržení výše uvedených povinností Příjemce odpovídá odvod za toto porušení rozpočtové kázně výši 0,05 % až 100 % z poskytnutých peněžních prostředků, a to na základě rozhodnutí Krajského úřadu Středočeského kraje, ve kterém přihlédne při stanovení výše odvodu k závažnosti porušení a jeho vlivu na dodržení účelu dotace, jestliže však Příjemce ve výše uvedené době sám zlikvidoval nebo zcela znehodnotil nebo úmyslně nebo z nedbalosti umožnil jinému zlikvidovat nebo zcela znehodnotit veškeré písemnosti, týkající se poskytnutí veřejné podpory podle této smlouvy včetně vyúčtování Projektu se všemi písemnými doklady, nebo jestliže Příjemce nepředloží Poskytovateli žádné písemnosti k nahlédnutí, odpovídá odvod za toto porušení rozpočtové kázně výši 10 až 100 % poskytnutých peněžních prostředků, a to na základě rozhodnutí Krajského úřadu Středočeského kraje, ve kterém přihlédne při stanovení výše odvodu k závažnosti porušení a jeho vlivu na dodržení účelu dotace.

- f) Příjemce je povinen písemně informovat Poskytovatele, tj. Odbor regionálního rozvoje Krajského úřadu Středočeského kraje:

- o přeměně právnické osoby, a to do 10 pracovních dnů ode dne, kdy došlo k přeměně právnické osoby
- o vstupu právnické osoby do likvidace, a to do 10 pracovních dnů ode dne vstupu právnické osoby do likvidace,
- o zahájení insolvenčního řízení.

V písemné informaci pro Poskytovatele Příjemce mimo jiné uvede evidenční číslo smlouvy Poskytovatele, uvedené na straně 1 této smlouvy, název Projektu a výši poskytnuté dotace Poskytovatelem.

Povinnost uvedenou v tomto písmenu Příjemce nemá, jestliže uplynulo více než 10 let od ukončení realizace Projektu.

Článek 4 **ZÁVĚREČNÁ USTANOVENÍ**

1. O prodloužení termínu ukončení realizace Projektu může Příjemce písemně požádat Poskytovatele do dne, do kterého má být podle této smlouvy ukončena realizace Projektu. Písemnou žádost Příjemce předkládá Odboru regionálního rozvoje Krajského úřadu Středočeského kraje. Žádost musí být doručena do podatelny Krajského úřadu Středočeského kraje do konce uvedené lhůty. O žádosti Příjemce, tj. o jejím odsouhlasení či odmítnutí, rozhoduje Rada Středočeského kraje.
2. O prodloužení termínu pro předložení dokumentace závěrečného vyhodnocení a vyúčtování Projektu může Příjemce písemně požádat Poskytovatele do konce lhůty pro zpracování a předložení Dokumentace závěrečného vyhodnocení a vyúčtování Projektu. Písemnou žádost Příjemce předkládá Odboru regionálního rozvoje Krajského úřadu Středočeského kraje. Žádost musí být doručena do podatelny Krajského úřadu Středočeského kraje do konce uvedené lhůty. O žádosti Příjemce, tj. o jejím odsouhlasení či odmítnutí, rozhoduje Rada Středočeského kraje.
3. O změnu minimálních hodnot závazných parametrů s odchylkou do 5 % a změnu paragrafu funkčního třídění Projektu může Příjemce písemně požádat Poskytovatele do konce lhůty pro zpracování a předložení Dokumentace závěrečného vyhodnocení a vyúčtování Projektu, nejpozději však současně s předložením uvedené dokumentace Poskytovateli, pokud uvedenou dokumentaci předložil Příjemce Poskytovateli před koncem lhůty pro zpracování a předložení uvedené dokumentace. Písemnou žádost Příjemce předkládá Odboru regionálního rozvoje Krajského úřadu Středočeského kraje. Žádost musí být doručena do podatelny Krajského úřadu Středočeského kraje do konce uvedené lhůty. O žádosti Příjemce, tj. o jejím odsouhlasení či odmítnutí, rozhoduje vedoucí příslušného odboru Krajského úřadu Středočeského kraje do 60 dnů od doručení žádosti.
4. O jinou změnu této smlouvy může Příjemce písemně požádat Poskytovatele do konce lhůty pro zpracování a předložení dokumentace závěrečného vyhodnocení a vyúčtování Projektu, nejpozději však s předložením uvedené dokumentace Poskytovateli, pokud uvedenou dokumentaci předložil Příjemce Poskytovateli před koncem lhůty pro zpracování a předložení uvedené dokumentace. Písemnou žádost Příjemce předkládá Odboru regionálního rozvoje Krajského úřadu Středočeského kraje. Žádost musí být doručena do podatelny Krajského úřadu Středočeského kraje do konce uvedené lhůty. O žádosti Příjemce, tj. jejím odsouhlasení či odmítnutí, rozhoduje Zastupitelstvo Středočeského kraje.
5. Počítání lhůt uvedených v této smlouvě se řídí občanským zákoníkem. Případně-li poslední den lhůty, v níž je Příjemce povinen podle této smlouvy provést nějakou činnost nebo úkon, na

- sobotu, neděli nebo svátek, je posledním dnem lhůty pracovní den nejbližší následující.
6. Pokud má Příjemce podle této smlouvy povinnost předat, doručit nebo předložit Poskytovateli nějakou písemnost, musí být do konce lhůty uvedené v této smlouvě písemnost Poskytovateli fakticky doručena; za splnění uvedené lhůty se nepovažuje den předání zásilky s písemností Příjemcem k přepravě, tj. např. prostřednictvím pošty.
 7. Pokud má Příjemce podle této smlouvy povinnost převést peněžní prostředky Poskytovateli, převádí je na účet Poskytovatele uvedený na str. 1 této smlouvy, a to pod stejnými symboly - stejným účelovým znakem, pod kterým mu byly peněžní prostředky Poskytovatelem poskytnuty, nesdělí-li Poskytovatel písemně Příjemci, že má uvést při převodu peněžních prostředků jiné údaje.
 8. Povinnost Příjemce převést peněžní prostředky Poskytovateli je splněna dnem připsání peněžních prostředků na účet Poskytovatele uvedený na str. 1 této smlouvy.
 9. Při podezření na porušení rozpočtové kázně může Poskytovatel pozastavit poskytování peněžních prostředků, a to až do výše předpokládaného odvodu.
 10. Za prodlení s odvodem za porušení rozpočtové kázně je Příjemce povinen zaplatit penále ve výši 1 promile z částky odvodu za každý den prodlení, nejvýše však do výše stanoveného odvodu.
 11. O uložení odvodu a penále za porušení rozpočtové kázně rozhoduje v samostatné působnosti Krajský úřad Středočeského kraje.
 12. Prominutí nebo částečné prominutí povinnosti odvodu a penále může z důvodu hodných zvláštního zřetele povolit orgán Středočeského kraje, který o poskytnutí peněžních prostředků rozhodl, tj. Zastupitelstvo Středočeského kraje, a to na základě žádosti Příjemce.
 13. Správcem odvodů a penále je Krajský úřad Středočeského kraje, který z důvodu hodných zvláštního zřetele může povolit posečkání zaplacení odvodu nebo penále (tj. zaplacení odvodu nebo penále v pozdějším termínu) nebo zaplacení odvodu nebo penále ve splátkách, a to na základě žádosti Příjemce.
 14. Práva a povinnosti smluvních stran touto smlouvou výslovně neupravené se řídí právními předpisy uvedenými v článku 1 této smlouvy.
 15. Nedílnou součástí této smlouvy tvoří Příloha č. 1 žádost o dotaci a rozpočet a Příloha č. 2 popis Projektu.
 16. Případné změny a doplňky této smlouvy budou smluvní strany činit písemnými, vzestupně číslovanými dodatky k této smlouvě.
 17. Práva a povinnosti z této smlouvy vyplývající přecházejí na právní nástupce smluvních stran. Smluvní strany se dohodly, že Příjemce není oprávněn postoupit svá práva a povinnosti vyplývající z této smlouvy třetí straně bez předchozího písemného souhlasu Poskytovatele. Pokud Příjemce postoupí svá práva a povinnosti vyplývající z této smlouvy třetí straně bez předchozího písemného souhlasu Poskytovatele, poruší tím rozpočtovou kázeň a odvod za toto

porušení rozpočtové kázně odpovídá výši poskytnutých peněžních prostředků.

18. V případě nahrazení z. č. 320/2001 Sb. novým zákonem, řídí se kontrola dle této smlouvy novým zákonem.
19. Tato smlouva se vyhotovuje ve třech stejnopisech, z nichž každý má platnost originálu. Dva stejnopisy si ponechá Poskytovatel a jeden stejnopis příjemce.
20. Tato smlouva nabývá platnosti dnem jejího podpisu oběma smluvními stranami a účinnosti dnem jejího uveřejnění v registru smluv, které provede poskytovatel do 30 dnů od jejího podpisu.
21. O poskytnutí dotace uvedené v této smlouvě Poskytovatelem Příjemci rozhodlo Zastupitelstvo Středočeského kraje usnesením č. 109-16/2018/ZK ze dne 26. 11. 2018 a v případě tohoto právního úkonu Středočeského kraje jsou splněny podmínky uvedené v § 23 zákona č. 129/2000 Sb., o krajích (krajské zřízení), ve znění pozdějších předpisů, nezbytné k jeho platnosti.

Přílohy:

1. žádost o dotaci a rozpočet
2. popis Projektu

V dne 29. 11. 2018

12 - 12 - 2018
V Praze dne

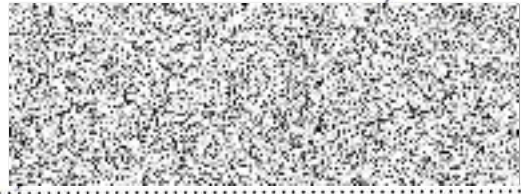
Příjemce

SC BMX Benátky nad Jizerou v ÚAMK, z.s.



Pavel Podolský
předseda

**Poskytovatel
Středočeský kraj**



Martin Draxler
radní pro oblast regionálního rozvoje,
cestovního ruchu a sportu


SC BMX Benátky nad Jizerou
Kbel 130, 294 71 - Benátky nad Jizerou
IČ: 228 98 867

.....
razítko příjemce



.....
razítko Středočeského kraje

ŽÁDOST O POSKYTNUTÍ INDIVIDUÁLNÍ DOTACE

Středočeský kraj

Název projektu / akce:	Výstavba SX startovní rampy pro BMX
Název žadatele / jméno a příjmení:	SC BMX Benátky nad Jizerou v ÚAMK
Druh žadatele:	zapsaný spolek
IČ/datum narození:	22898867
DIČ:	CZ22898867, nejsme plátcí DPH
Sídlo žadatele / adresa bydliště:	Kbel 130, 294 71 Benátky nad Jizerou
Telefonní spojení:	724 514 551, 723 582 923
Email:	pavel.podolsky@gmail.com
Bankovní spojení:	43-9167950287/0100

Je-li žadatel právnickou osobou, identifikace

1) osob zastupujících právnickou osobu	
Titul, jméno, příjmení:	Pavel Podolský
Právní důvod zastoupení:	předseda oddílu
2) osob s podílem v této právnické osobě	
3) osob, v nichž má přímý podíl a výše podílu	
Výše tohoto podílu:	%

Projekt

Odůvodnění žádosti o dotaci:	Výstavba SX startovního pahorku pro BMX. Nejblíže podobné funkční zařízení v německém Berlíně, další potom až v Holandsku či Francii. Pro kvalitní přípravu juniorských a elitních kategorií je třeba mít možnost trénovat denně na startovací rampě evropských parametrů.
Účel projektu a jeho popis:	Cílem projektu je vytvořit podmínky pro úspěšný přechod z dětských do juniorských kategorií. Pokud bude vybudována funkční SX rampa také v ČR, bude možné ji používat reprezentací, centry mládeže, tréninkovými skupinami i jednotlivci. Benátky jsou z geografického hlediska ideálním místem pro její vybudování, zároveň jsou centrem Středočeského centra mládeže pro BMX. Po vybudování tohoto startovního pahorku předpokládáme návštěvnost také z okolních států, kde tato zařízení chybí. Především Polsko, Slovensko, Rakousko a také Německo.
Zahájení a ukončení:	09/2018 - 06/2019
Termín a místo konání akce:	Benátky nad Jizerou - Kbel
Předpokládaný rozpočet:	3 047 411,00 Kč
Výše požadované dotace:	1 000 000,00 Kč

Přílohy:	podrobný popis, projekt, rozpočet akce
-----------------	--

V Benátkách nad Jizerou dne 30. 7. 2018


 SC BMX Benátky nad Jizerou
 Kbel 130, 294 71 - Benátky nad Jizerou
 IČ: 228 98 867

Osoba oprávněně jednat za žadatele

Rozpočet položek hrazených z dotace Středočeského kraje

Číslo položky pol. ceniku	Popis položky a výměry	Měrná jednotka	Počet měr. jedn.	Hrazeno z dotace	Cena v Kč		
					Jed.vč.přes.	Celkem	
Rekapitulace							
	přípravné a bourací práce			75 000,00		75 000	
	nová rampa			751 446,00		2 203 592	
	nápojení SX pahorku na stávající dráhu			0,00		120 000	
	CELKEM			826 446,00			
	součet					2 398 592	
	Ostatní režijní náklady -						
	zařízení staveniště a kompletační činnost		3,50%			83 951	
	projektová dokumentace		1,50%			35 979	
	součet					2 518 522	
	DPH		21,00%	173 554,00 Kč		528 890	
	celkem			1 000 000,00		3 047 411	

Rozpočet položek hrazených z dotace Středočeského kraje

Číslo Položky poř. ceníku	Popis položky a výměry	Měrná jednotka	Počet měr. jedn.	Hrazeno z dotace	Cena v Kč	
					Jed.vč.přes.	Celkem
Propočet						
	přípravné a bourací práce			75 000,00 Kč		75 000
	rozebrání betonové opěrné zidky u stávající rampy	m3	30,0	15 000,00 Kč	500,0	15 000
	přeložka elektroinstalace a zavláčovacího systému v místě budoucí rampy			60 000,00 Kč		60 000
						2 203 692
	nová rampa			82 750,00 Kč		
	zemní práce			22 750,00 Kč	350,0	22 750
	Výkopový jam pro rampu, včetně odvozu na skládku	m3	65,0	22 750,00 Kč	350,0	22 750
	Výkopový jam pro rampu, včetně odvozu na skládku	m3	150,0	37 500,00 Kč	250,0	37 500
	Zpětný zásep výkopů po realizaci rampy vhodným materiálem	m3	150,0	22 800,00 Kč	150,0	22 500
	Vodorovné přemístění výkopku po suchu - pro zásep v místě homina 1 až 4					
				578 750,00 Kč		
	základy					
	D+M, základové opěrné stěny - beton železový C 20/25, včetně nulného					
	bednění a demontáže bednění nadzemních částí, včetně výztuže	m3	65,0	552 600,00 Kč	8 500,0	552 500
	D+M, základové bednění nadzemních částí, včetně výztuže	m3	7,5	26 250,00 Kč	3 500,0	26 250
	D+M, základové patky pro sloupky přístupové rampy, prostý beton C 16/20					
	D+M, základové patky pro sloupky přístupové rampy, prostý beton C 16/20					
	D+M, vana pro startovací zařízení, z ocelového žárově pozinkované plochy	ks	1,0	0,00 Kč	85 000,0	85 000
	s výztuhami					
	nosná ocelová konstrukce, svařovaná, žárově pozinkovaná, včetně			89 946,00 Kč		
	montážního materiálu			89 946,00 Kč	150,0	93 600
	D+M, sloupky HEA 120 včetně kotvících patek a kotvících šroubů,	kg	624,0	89 946,00 Kč	150,0	93 600
	D+M, sloupky HEA 120 včetně kotvících patek a kotvících šroubů,	kg	310,0	0,00 Kč	150,0	46 500
	D+M, průvlaky IPE 180	kg	1 316,0	0,00 Kč	150,0	197 400
	D+M, stropnice - IPE 180	kg	85,0	0,00 Kč	120,0	10 200
	D+M, stropnice - IPE 180	kg	255,0	0,00 Kč	100,0	25 500
	D+M, zavětrování - trubka bežešvá hladká - 60/3 mm					
	D+M, zavětrování - trubka bežešvá hladká - 60/3 mm					
	D+M, zábradlí vnější - trubka 38/2,6 mm, včetně sloupků, celková délka bm	kg	255,0	0,00 Kč	100,0	25 500
				0,00 Kč		
	nátěry ocelové konstrukce			0,00 Kč	15,0	38 850
	Nátěry ocelové konstrukce, odrezivění, očištění, základ + 2x vrchní	kg	2 590,0	0,00 Kč	15,0	38 850
				0,00 Kč		
	podlaha rampy			0,00 Kč	850,0	102 000
	D+M, betonová zámková dlažba, 100/200 mm, tl. 60 mm	m2	120,0	0,00 Kč	850,0	102 000
	D+M, podkladní šterková vrstva, fr. 16/32, tloušťka 150 mm	m3	18,0	0,00 Kč	107,0	1 926
	D+M, podkladní šterková vrstva, fr. 8/16, tloušťka 150 mm	m3	18,0	0,00 Kč	107,0	1 926
	D+M, podkladní šterková vrstva, fr. 4/8, tloušťka 50 mm	m3	6,0	0,00 Kč	85,0	510
	D+M, kladecí šterková vrstva, fr. 4/8, tloušťka 50 mm					
	D+M, kladecí šterková vrstva, fr. 4/8, tloušťka 50 mm					
	D+M, betonová deska do VSZ plechů, vlna 30 mm, beton C 20/25 nad vlnu -					
	D+M, betonová deska do VSZ plechů, vlna 30 mm, beton C 20/25 nad vlnu -					
	30 mm, do každé vlny profil E12 + celoplošné síť 4/100-4/100	m2	140,0		1 100,0	154 000
	přístupová rampa					
	D+M, ocelová rampa - schodnice z ocelových profilů IPE, rampa z pororoštlů,					
	D+M, ocelová rampa - schodnice z ocelových profilů IPE, rampa z pororoštlů,					
	šroubované na nosníky schodnice, podesta z pororoštlů	kpl	1,0		180 000,0	180 000
	D+M, ocelová rampa - zábradlí z trubek, žárově pozinkované	kpl	1,0		35 000,0	35 000
	vybavení					
	D+M, startovací zařízení včetně ovládání a přívodu silnoproudu	ks	1,0		25 000,0	25 000
	Startovací zařízení kompletní dodávka	ks	1,0		544 680,0	544 680
	- viz nabídka firmy Prostart					
	nápojení SX pahorku na stávající dráhu					
	Výbudování startovní roviny a nápojení na 1. zatáčku včetně povrchové úpravy					
	vápencovou drť	ks	1,0		120 000,0	120 000
	- vybartování, profilace skoků					
	- rozebrání stávající dlažby v 1. zatáčce, profilace zatáčky					
	- nová pokládka zámkové dlažby v 1. zatáčce					
	- zhotovení dráhy a finální povrch					



SC BMX Benátky nad Jizerou, z.s.
 Kbel 130, 294 71 Benátky nad Jizerou
 IČO: 22898867

ROZŠÍŘENÍ BIKROSOVÉ DRÁHY PRO ELITNÍ KATEGORIE

Současná situace

Benátecká bikrosová dráha patří k nejlepším ve střední Evropě. Pravidelně se zde pořádají celorepublikové závody včetně mistrovství ČR. Navíc v době výstavby dráhy v roce 2010 patřilo těch několik jezdců do dětských kategorií a dráha tak dostačovala tehdejším potřebám klubu i českého bikrosu. Za osm let novodobé existence benáteckého BMX se klub rozrostl a z 56 jezdců jsou již nejstarší v juniorském věku. Navíc se benátecká dráha stala domácí dráhou středočeského sportovního centra mládeže při SCM Kolín.

Rozšíření dráhy pro juniorské a elitní kategorie

Pokud má mít výchova mladých jezdců smysl, je potřeba vytvořit podmínky pro úspěšný přechod z dětských do juniorských kategorií. Zásadní podmínkou je tak vybudování dospělé 8m vysoké startovací rampy, jež by umožnila mladým jezdcům efektivní přípravu na závody mezinárodní úrovně, kde se pro juniorské a elitní kategorie tato rampa dnes takřka bez výjimky používá.

Pokud juniorští jezdci nebudou mít možnost denně trénovat na startovací rampě evropských parametrů, nelze ve sportu, kde o úspěchu v závodě z velké části rozhoduje právě start, očekávat úspěšný přechod do dospělých elitních kategorií.

Situace BMX po sportovní stránce

Díky rychlému rozvoji bikrosových klubů v posledních pěti letech roste rychlým tempem členská základna a úměrně tomu se zvyšuje kvalita i úspěchy jezdců v dětských kategoriích na závodech mistrovství Evropy i mistrovství světa. Velice silná je i současná předjuniorská věková skupina jezdců do patnácti let (pravidelní finalisté ME, MS). Bez rutinního tréninku na dospělé supercrossové rampě ovšem nebude možné, aby se tito talentovaní jezdci úspěšně etablovali v kategoriích juniorů.

Současné možnosti pro přípravu

Nejbližší podobné funkční zařízení je v německém Berlíně. Velký počet areálů s dospělou bikrosovou rampou je pak v Holandsku a Francii – pravidelný trénink tak není v časových ani finančních možnostech klubů. Pokus u vybudování obdobné rampy u nás proběhl v Klatovech, bohužel přes

upozornění bikrosové veřejnosti byl vybrán areál bez funkčního tréninkového klubu, pravidelné údržby a stavební koncepce s minimální dobou trvanlivosti. Za poměrně vysokých finančních nákladů tak vznikla pouze nevyužitelná železná konstrukce.

Důvody pro umístění rampy do Benátek nad Jizerou

1. Díky zapuštění bikrosové dráhy pod úroveň terénu je polovina startovní rampy v zemi, což výrazně snižuje náklady na stavbu 8 m vysoké startovní rampy i její vliv na reliéf krajiny. Zároveň je sportovní areál umístěn mimo veřejnou zástavbu.
2. Poloha ve středočeském kraji a v blízkosti Prahy zajistí dostupnost rampy pro jezdce z celé ČR včetně přípravy dospělé i juniorské reprezentace.
3. Na dráze se aktivně trénuje takřka nepřetržitě a je spravována jedním z největších cyklistických klubů v ČR. Zároveň ji využívá SCM Kolín pro přípravu talentované mládeže.
4. Sportovní areál je podporován městem Benátky nad Jizerou a zařazen do koncepce rozvoje města.

Budoucnost sportovního areálu

Dospělá startovací rampa je podmínkou pro úspěšné žádání o závody evropské úrovně. Cílem SC BMX Benátky nad Jizerou je po úspěšném pořádání národních závodů uspořádat evropský podnik, jež v ČR již několik posledních let chybí.

Zároveň zajistit nezbytné podmínky pro přípravu juniorských a elitních jezdců a především umožnit českým jezdcům úspěšný přechod z dětských do dospělých závodních kategorií.

Benátky nad Jizerou, 20. 7. 2018



SC BMX Benátky nad Jizerou
Kbel 130, 294 71 - Benátky nad Jizerou
IČ: 238 98 67

Ing. Pavel Podolský
předseda klubu

TECHNICKÁ ZPRÁVA

SITUACE

Jedná se o provedení nové startovací rampy na bikrosovém závodišti v Benátkách nad Jizerou. Na závodišti je instalována rampa, vedle které je navrhovaná nová rampa, která umožní pořádat i soutěže juniorů a elit na nejvyšší úrovni.

TECHNICKÉ ŘEŠENÍ

Rampa je navržena, aby splňovala požadavky na soutěže juniorů a elit. Je umístěna v těsné blízkosti stávající rampy. Zhruba polovina rampy je tvořena nasypanou a zhutněnou zeminou do opěrných betonových stěn. Druhá polovina je betonová deska s povrchovou úpravou do VSŽ plechů, která je na ocelové konstrukci z válcovaných profilů (žárově pozinkovaných). Povrch rampy je z betonových zámkových dlaždic do štěrkového lože, resp. povrchově upravený beton. Opěrné stěny kolem navržené rampy budou železobetonové. Na horní hraně opěrných stěn bude bezpečnostní zábradlí. V rampě bude osazena plechová vana, do které bude vloženo startovací zařízení.

Přístup na startovní plošinu je po rampě z pororoštů na ocelové konstrukci opatřené zábradlím.

Nová startovací dráha bude napojena na stávající dráhu v zatáčce.

Únor, 2018

Ing Jiří Jakeš
Třeboradická 19
182 00 Praha 8
tel. 604234472
mail: seajakes@volny.cz



ČESKÝ SVAZ CYKLISTIKY / Federation Tcheque de Cyclisme
Nad Hliníkem 4, Praha 5, 15000, Česká republika
IČO: 49626281

Telefon: +420 257 214 613
Mobil: +420 724 247 702

e-mail: info@ceskysvazcyklistiky.cz
web: www.ceskysvazcyklistiky.cz

K O M I S E B M X

DOPORUČENÍ KOMISE BMX ČESKÉHO SVAZU CYKLISTIKY K REALIZACI PROJEKTU „STARTOVNÍ SX PAHOREK BIKROSOVÉ DRÁHY V BENÁTKÁCH NAD JIZEROU“

Komise BMX Českého svazu cyklistiky podporuje realizaci projektu stavby dospělé 8 m startovací rampy v Benátkách nad Jizerou. Funkční dospělá startovací rampa v ČR chybí a negativně ovlivňuje možnosti přípravy juniorských a elitních jezdců na mezinárodní závody.

1. Bikrosový areál v Benátkách nad Jizerou splňuje kritéria UCI pro národní podniky a jeho rozšířením o 8 m startovací rampu vznikne vhodný sportovní komplex pro pořádání mezinárodních závodů v České republice.
2. Malá vzdálenost od Prahy umožní pravidelnou přípravu reprezentačních jezdců i jezdců z dalších klubů na elitní startovací rampě.
3. Profil dráhy v Benátkách nad Jizerou umožňuje zasazení rampy pod úroveň terénu, což značně snižuje finanční náročnost výstavby.
4. Vhodné je i propojení klubového bikrosu a přípravy Olympijského centra a SCM. Zároveň je zaručena údržba rampy z klubových prostředků a její pravidelné využívání.

V Praze dne 21. července 2018



Mgr. et Mgr. David Průša
předseda Komise BMX
Českého svazu cyklistiky

Kolín 29.7. 2018

Věc:

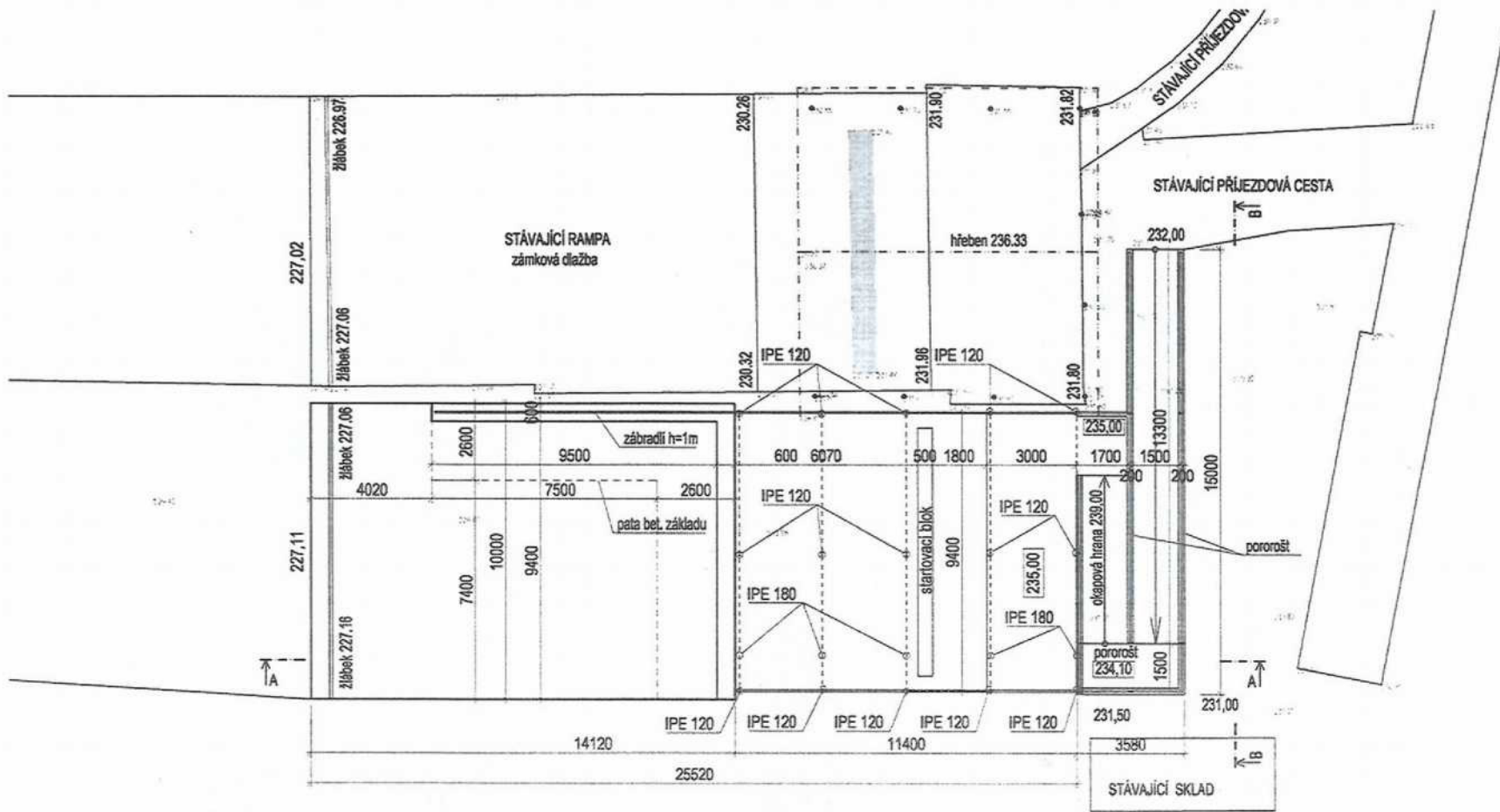
Doporučení výstavby „Startovní SX pahorek bikrosové dráhy v Benátkách nad Jizerou“

Při Z&S Apache Team, z.s. funguje od roku 2016 Středočeské centrum talentované mládeže v cyklistických disciplínách. Od roku 2018 jsou v tomto centru zařazeni i závodníci klubu BMX Benátky nad Jizerou. Závodníci tohoto klubu dosahují velmi dobrých výsledků a klub sám patří mezi aktivní pořadatele cyklistických závodů. Tréninkové podmínky klubu jsou však omezené. Z tohoto důvodu podporujeme vytvořený projekt a výstavbu dospělé 8 m startovací rampy v Benátkách nad Jizerou. Nemožnost přípravy na dospělé startovací rampě v ČR negativně ovlivňuje možnosti přípravy juniorských a elitních jezdců na mezinárodní závody.

Důvodů, proč výstavbu realizovat právě v Benátkách nad Jizerou je několik. Tento bikrosový areál je právě domácím pro bikrosovou přípravu SCM. Také je zde zaručena pravidelná údržba a maximální využití. Zároveň dráha v Benátkách nad Jizerou splňuje kritéria UCI pro národní podniky a jeho rozšířením o 8 m startovací rampu vznikne vhodný sportovní komplex pro pořádání mezinárodních závodů v České republice. Dále geografické umístění a malá vzdálenost od Prahy umožní pravidelnou přípravu reprezentační jezdců i jezdců z dalších klubů na elitní startovací rampě. A v neposlední řada díky profilu terénu dráhy je umožněno zasadit celou rampu pod jeho úroveň a značně tak snížit finanční náročnost celé výstavby.

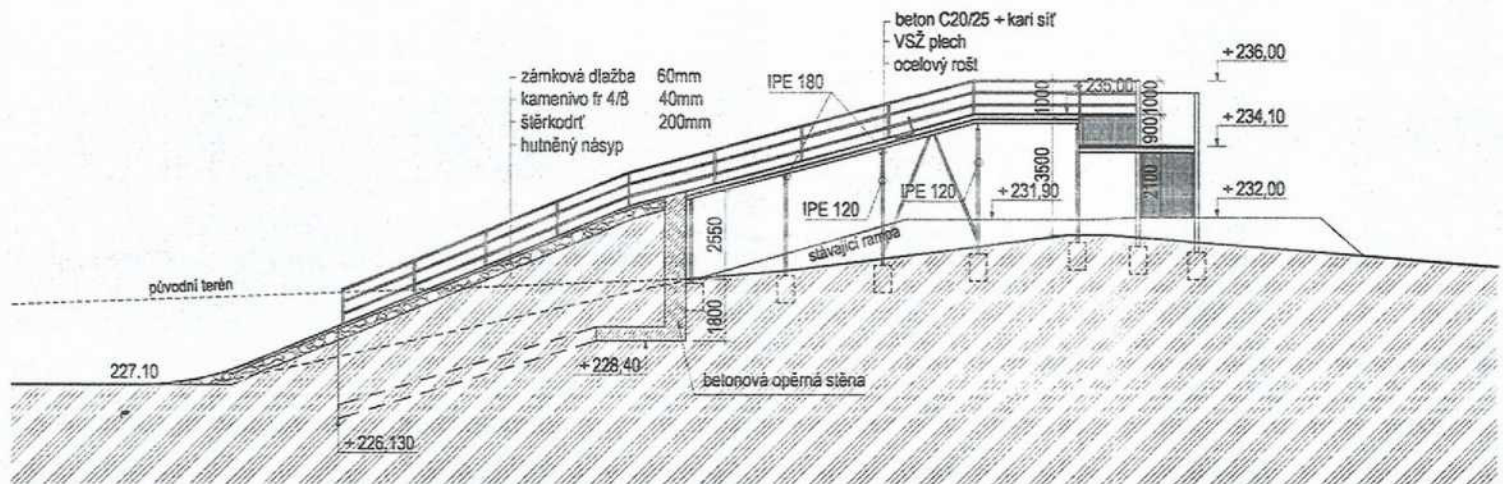


Mgr. Jan Slaviček
předseda SCSC

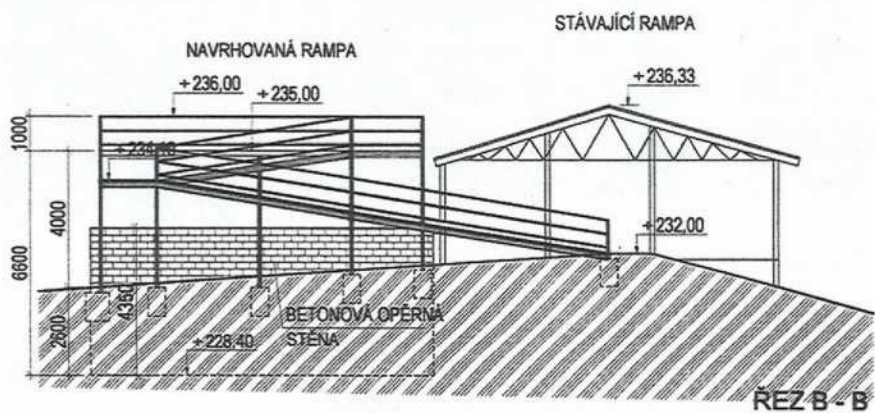


SOUŘADNÝ SYSTÉM S - JTSK, VÝŠKOVÝ SYSTÉM BpV

AKCE:	BMX SUPERCROSS STARTOVNÍ PAHOREK		ING. JIŘÍ JAKŠ TŘEBORADICKÁ 19 180 00, PRAHA 8 IČO: 149 28 345
INVESTOR:	SC BMX Benátky nad Jizerou, Kbel 130, Benátky n. Jiz.	STUPEŇ:	dur + dšp
MÍSTO:	parcel. č. 5043/1, Benátky nad Jizerou [535451]	DATUM:	02/2018
ČÁST:	D 1.1. - STAVEBNĚ ARCHITEKTONICKÝ PROJEKT		
VÝKRES:	PŮDORYS RAMPY	MĚŘÍTKO:	1:150
		Č. VÝKRESU:	01
		PARČE:	



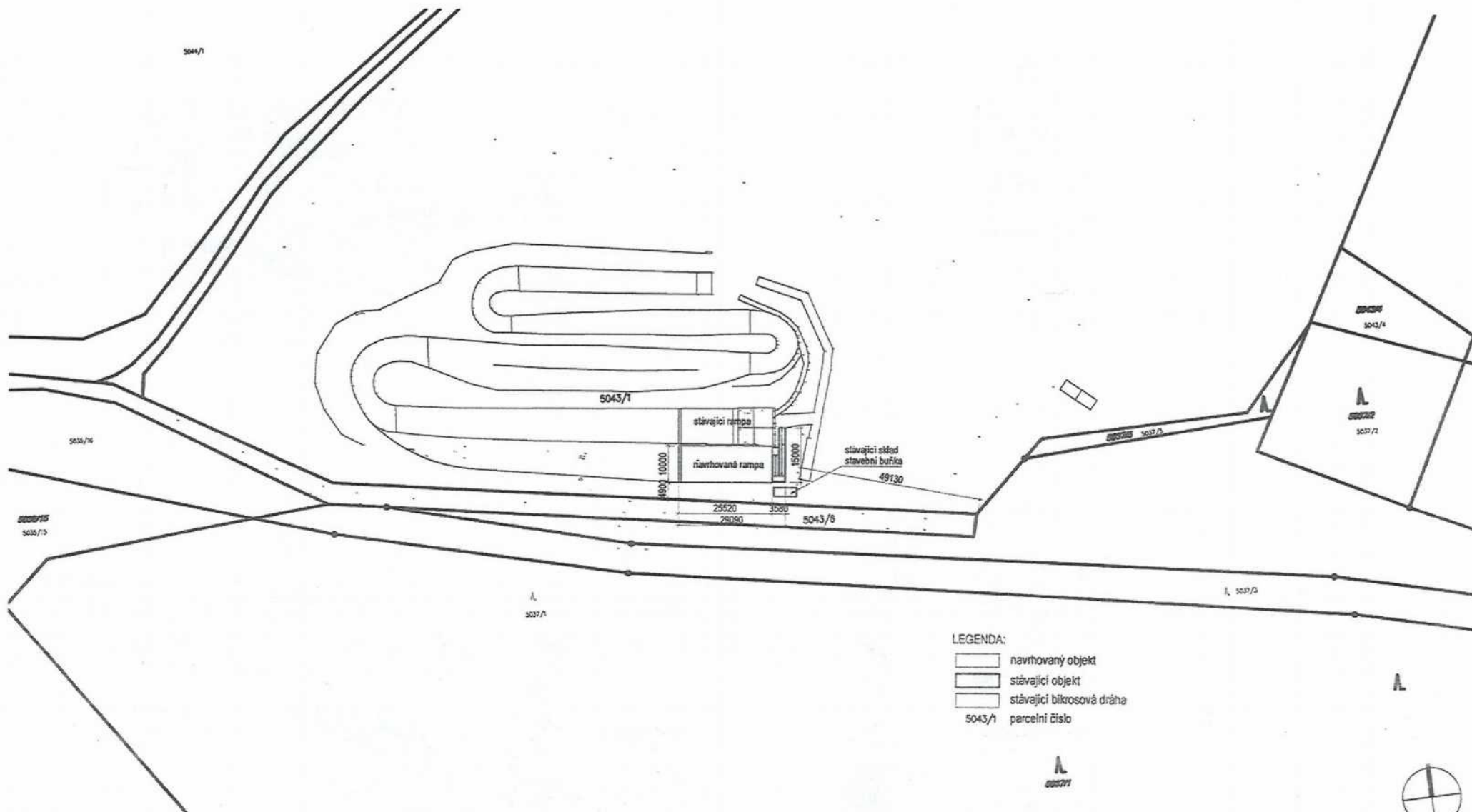
ŘEZ A - A



ŘEZ B - B

SOUŘADNÝ SYSTÉM S - JTSK, VÝŠKOVÝ SYSTÉM BpV

AKCE:	ING. JIŘÍ JAKŠ TŘEBORADICKÁ 19 180 00, PRAHA 8 IČO: 149 28 345		
INVESTOR:	SC BMX Benátky nad Jizerou, Kbel 130, Benátky n. Jiz.	STUPEŇ:	důr + dsp
MÍSTO:	parcel. č. 5043/1, Benátky nad Jizerou [535451]	DATUM:	02/2018
ČÁST:	D 1.1. - STAVEBNĚ ARCHITEKTONICKÝ PROJEKT		
VÝKRES:	ŘEZ RAMPOU	MĚŘITKO:	1:150
		Č. VÝKRESU:	02
		PARÉ:	



LEGENDA:

- navrhovaný objekt
- stávající objekt
- stávající bikrosová dráha
- 5043/1 parcelní číslo

SOÚRADNÝ SYSTÉM S - JTSK, VÝŠKOVÝ SYSTÉM Bpv

<small>AKCE:</small>	ING. JIŘÍ JAKES TŘEBORADICKÁ 19 180 00, PRAHA 8 IČO: 149 28 345		
BMX SUPERCROSS STARTOVNÍ PAHOREK	<small>STUPEŇ:</small>	dur + dsp	
<small>INVESTOR:</small> SC BMX Benátky nad Jizerou, Kbel 130, Benátky n. Jiz.	<small>MÍSTO:</small>	parcel. č. 5043/1, Benátky nad Jizerou [535451]	
<small>ČÁST:</small> D 1.1. - STAVEBNĚ ARCHITEKTONICKÝ PROJEKT	<small>DATUM:</small>	02/2018	
<small>VÝKRES:</small>	<small>MĚŘÍTKO:</small>	<small>Č. VÝKRESU:</small>	<small>PÁRE:</small>
KATASTRÁLNÍ SITUACE	1:1000	02	



SOUŘADNÝ SYSTÉM S - JTSK, VÝŠKOVÝ SYSTÉM Bpv

ANICE		ING. JIŘÍ JAKŠ TŘEBORADICKÁ 19 180 00, PRAHA 8 IČO: 149 28 345	
BMX SUPERCROSS STARTOVNÍ PAHOREK		STUPEŇ:	dur + dsp
INVESTOR:	SC BMX Benátky nad Jizerou, Kbel 130, Benátky n. Jiz.	DATUM:	02/2018
MÍSTO:	parcel. č. 5043/1, Benátky nad Jizerou [535451]		
ČÁST:	D 1.1. - STAVEBNĚ ARCHITEKTONICKÝ PROJEKT		
VÝKRES:	SITUACE ŠIRŠÍCH VZTAHŮ	MĚŘÍTKO:	Č. VÝKRESU:
		1:1000	01
			PARÉ:



