







KUPNÍ SMLOUVA

uzavřená v souladu s § 2079 a násl. zákona č. 89/2012 Sb., občanský zákoník
(dále jen „**občanský zákoník**“)
(dále jen „**smlouva**“)

Článek I.







Smluvní strany

Česká republika – Hasičský záchranný sbor Jihomoravského kraje

Sídlo: Zubatého 685/1, 614 00 Brno-sever
Kontaktní adresa: Zubatého 685/1, 614 00 Brno-sever
IČO: 
DIČ: CZ70884099, není plátce DPH
Bankovní spojení: Česká národní banka, pobočka Brno
Číslo účtu: 
Zastoupená: plk. Ing. Jirím Pelikánem, krajským ředitelem
Kontaktní osoba: 
E-mail: 
Datová schránka: ybiaiuv
Telefon: 
Fax: 
(dále jen „kupující“)

a

Iridium spol. s r.o.

Sídlo: Masarykova 118, 664 42 Modřice
Kontaktní adresa: Božetěchova 19, 612 00 Brno
IČO: 
DIČ: CZ46900667
Jejíž jménem jedná: 
Bankovní spojení: UniCredit Bank
Číslo účtu: 
Kontaktní osoba: 
E-mail: 
Telefon: 
zapsaná v obchodním rejstříku vedeném u Krajského soudem v Brně, oddíl C, vložka 5471.
(dále jen „prodávající“)


Článek II.

Předmět smlouvy

1. Touto smlouvou se prodávající zavazuje dodat za podmínek v ní sjednaných kupujícímu zboží, specifikované v čl. III. odst. 1 smlouvy a převést na kupujícího vlastnické právo k tomuto zboží.
2. Podkladem pro uzavření této kupní smlouvy je nabídka prodávajícího ze dne 27.5.2016, která byla podána na základě zadávacího řízení zveřejněného pod číslem HSBM-860/2016 a byla vybrána jako nejvýhodnější.

Článek III.

Zboží, předání zboží, vady zboží

1. Předmětem této smlouvy je dodání 4 ks pracovních polohovatelných stolů (dále jen „zboží“ nebo „předmět smlouvy“) dle specifikace uvedené v nabídce č.  ze dne 27.5.2016, která je nedílnou součástí smlouvy jako příloha č. 1 této kupní smlouvy (dále jen „příloha č. 1“)
2. Kupující se zavazuje předmět smlouvy převzít a zaplatit sjednanou cenu podle článku VI. této smlouvy.
3. O předání a převzetí zboží bude prodávajícím vyhotoven protokol o předání a převzetí zboží (dále jen „protokol“) ve dvou (2) vyhotoveních, který bude podepsán oběma smluvními stranami a každá ze smluvních stran obdrží po jednom (1) vyhotovení protokolu.
4. Kupující je oprávněn odmítnout převzetí zboží, pokud zboží nebude dodáno řádně v souladu s touto smlouvou a ve sjednané kvalitě, přičemž v takovém případě kupující důvody odmítnutí převzetí zboží písemně prodávajícímu sdělí, a to nejpozději do pěti (5) pracovních dnů od původního termínu předání zboží. Na následné předání zboží se použijí ustanovení odstavců 1 až 4 tohoto článku.
5. Kupující je oprávněn oznámit vady zboží a uplatnit nároky z odpovědnosti za vady zboží dle volby kupujícího kdykoli ve lhůtě 5 (slovy: pět) let od předání zboží. Prodávající je povinen předat zboží kupujícímu po odstranění vady dle čl. III. odst. 4., čl. VII. odst. 2 nebo čl. X. odst. 2 této smlouvy.
6. Prodávající prohlašuje, že zboží nemá právní vady ve smyslu § 1920 občanského zákoníku.
7. Prodávající předá kupujícímu doklady vztahující se ke zboží, a to zejména:
 - návod k použití, obsluze a údržbě s ohledem na bezpečnost práce a ekologii
 - adresy a telefonní a faxová čísla servisních míst,
 - písemné prohlášení o shodě výrobku podle zákona č. 22/1997 Sb., o technických požadavcích na výrobky a o změně a doplnění některých zákonů, ve znění pozdějších předpisů,
 - záruční list,
 - předávací protokol,
 - dodací list.

Článek IV.

Doba a místo plnění, předání zboží

1. Prodávající je povinen dodat zboží po předchozí dohodě v místě dodání zboží nejpozději do 31.7.2016.
2. Místo plnění (dodání): Hasičský záchranný sbor Jihomoravského kraje, Cihlářská 26a, 602 00 Brno.
3. Prodávající se zavazuje informovat kupujícího o termínu dodání zboží nejméně 5 pracovních dnů předem.
4. O předání a převzetí zboží bude mezi prodávajícím a kupujícími sepsán předávací protokol ve dvou vyhotoveních. V případě zjištěných zjevných vad zboží může kupující odmítnout jeho převzetí, což řádně i s důvody potvrdí na příslušném dokladu. K podpisu předávacího protokolu je oprávněna kontaktní osoba kupujícího.
5. Vady zjevné při dodání zboží je kupující povinen sdělit prodávajícímu při převzetí zboží, vady skryté je kupující povinen sdělit prodávajícímu bez zbytečného odkladu.

Článek V.

Vlastnické právo ke zboží a nebezpečí škody na zboží

1. Kupující nabývá vlastnické právo ke zboží okamžikem jeho převzetí od prodávajícího.
2. Nebezpečí škody na zboží přechází na kupujícího okamžikem převzetí zboží od prodávajícího.

Článek VI.

Kupní cena a platební podmínky

1. Cena je stanovena ve výši 565.300,00 Kč bez DPH (slovy: pětsetšedesátpěttisícitřista) jako cena nejvýše přípustná, tj. 684.013,00 Kč s DPH (slovy: šestsetosmdesátčtyřtisícetřináct), při sazbě DPH ve výši 21 %, přičemž sazba DPH bude v případě její změny stanovena v souladu s platnými právními předpisy.
2. Tato sjednaná kupní cena je konečná a zahrnuje veškeré náklady spojené s dodávkou zboží (seznámení s obsluhou, clo, atd.). V ceně jsou zahrnuty i veškeré náklady spojené s dopravou zboží na místa plnění a případná možná rizika (inflační, cenové či měnové vlivy apod.).
3. Cena bude zaplacená na základě faktury vystavené prodávajícím po převzetí kompletního zboží. Faktura (daňový doklad) v českém jazyce vystavena prodávajícímu musí obsahovat náležitosti stanovené právními předpisy, evidenční číslo smlouvy a dále vyčíslení zvlášť ceny za zboží v Kč bez DPH, zvlášť DPH a celkovou cenu za zboží v Kč včetně DPH. Prodávající je povinen vystavit fakturu nejpozději do dvou pracovních dnů od předání zboží.
4. Cena za zboží v Kč včetně DPH se stanovuje připočtením sazby DPH platné v den fakturace dle platné legislativy v zemi kupujícího.
5. Smluvní strany se dohodly, že platba bude provedena v českých korunách (CZK) výhradně na účet prodávajícího uvedený v čl. I. smlouvy. Pokud prodávající nemá účet zřízený

v peněžním ústavu na území České republiky, bankovní poplatky za zahraniční platbu jdou na vrub prodávajícího.

6. Prodávající je povinen přiložit k faktuře (daňovému dokladu) originál předávajícího protokolu a položkový rozpis fakturované částky.
7. Smluvní strany se dohodly na lhůtě splatnosti faktury v délce třiceti (30) kalendářních dnů ode dne doručení faktury kupujícímu na kontaktní adresu kupujícího. V případě pochybností se má za to, že dnem doručení se rozumí třetí den ode dne odeslání faktury.
8. Kupní cena se považuje za uhrazenou okamžikem odepsání fakturované kupní ceny z bankovního účtu kupujícího. Pokud kupující uplatní nárok na odstranění vady zboží ve lhůtě splatnosti faktury, není kupující povinen až do odstranění vady zboží uhradit cenu zboží. Okamžikem odstranění vady zboží začne běžet nová lhůta splatnosti faktury v délce třiceti (30) kalendářních dnů.
9. Kupující nebude poskytovat prodávajícímu jakékoliv zálohy na úhradu ceny zboží nebo jeho části a prodávající prohlašuje, že žádnou zálohovou platbu nepožaduje a požadovat nebude.
10. Kupující je oprávněn před uplynutím lhůty splatnosti faktury vrátit bez zaplacení fakturu, která neobsahuje náležitosti stanovené touto smlouvou nebo budou-li tyto údaje uvedeny chybně. Prodávající je povinen podle povahy nesprávnosti fakturu opravit nebo nově vyhotovit. V takovém případě není kupující v prodlení se zaplacením ceny zboží. Okamžikem doručení náležitě doplněné či opravené faktury začne běžet nová lhůta splatnosti faktury v délce třiceti (30) kalendářních dnů.

Článek VII.

Servis

1. Prodávající ručí kupujícímu za to, že celý předmět této smlouvy bude kupujícímu dodán nový, nepoužívaný, nerenovovaný a vyrobený podle platných technologických podmínek a technických norem v jakosti I.
2. Prodávající se zavazuje k zajištění záručního servisu zboží dle dohody přímo u kupujícího mobilní servisní službou nebo ve výrobních prostorách u prodávajícího na základě písemného, telefonického, faxového, popř. emailového oznámení kupujícího. Vážná porucha je definována jako porucha znemožňující bezpečné použití zboží. Porucha bude odstraněna nejpozději do 30 pracovních dnů od převzetí zboží k odstranění vad, nedohodnou-li se smluvní strany v reklamačním protokolu jinak.
3. Prodávající se zavazuje provádět drobné opravy přímo u kupujícího.
4. Uznané reklamace, které nemohou být odstraněny opravou, budou řešeny výměnným způsobem vadného dílu za díl nový na náklady prodávajícího.
5. Záruční a pozáruční servis bude prováděn na adrese: Božetěchova 19, 612 00 Brno.

Článek VIII.

Povinnost mlčenlivosti

1. Prodávající se zavazuje zachovávat ve vztahu ke třetím osobám mlčenlivost o informacích, které při plnění této smlouvy získá od kupujícího nebo o kupujícím či jeho zaměstnancích a spolupracovnících a nesmí je zpřístupnit bez písemného souhlasu kupujícího žádné třetí osobě ani je použít v rozporu s účelem této smlouvy, ledaže se jedná

- a) o informace, které jsou veřejně přístupné, nebo
 - b) o případ, kdy je zpřístupnění informace vyžadováno zákonem nebo závazným rozhodnutím oprávněného orgánu.
2. Prodávající je povinen zavázat povinností mlčenlivosti podle odstavce 1 všechny osoby, které se budou podílet na dodání zboží kupujícímu dle této smlouvy.
 3. Za porušení povinnosti mlčenlivosti osobami, které se budou podílet na dodání zboží dle této smlouvy, odpovídá prodávající, jako by povinnost porušil sám.
 4. Povinnost mlčenlivosti trvá i po skončení účinnosti této smlouvy.
 5. Veškerá komunikace mezi smluvními stranami bude probíhat prostřednictvím osob oprávněných jednat jménem smluvních stran, kontaktních osob, popř. jimi pověřených pracovníků.

Článek IX.

Smluvní pokuty a odstoupení od smlouvy

1. V případě nedodržení termínu dodání a předání zboží podle čl. IV. odst. 1 ze strany prodávajícího, v případě nepřevzetí zboží ze strany kupujícího z důvodů vad zboží nebo v případě prodlení prodávajícího s odstraněním vad zboží (dle čl. VII. odst. 2 nebo X. odst. 2) je prodávající povinen uhradit kupujícímu smluvní pokutu ve výši 0,05 % z celkové ceny zboží vč. DPH za každý, byť i započatý kalendářní den prodlení.
2. Jestliže prodávající poruší jakoukoli povinnost podle čl. VIII., zavazuje se prodávající uhradit kupujícímu smluvní pokutu ve výši 5 000,- Kč (slovy: pět tisíc korun českých) za každé jednotlivé porušení povinnosti.
3. Při nedodržení termínu splatnosti řádně vystavené faktury – daňového dokladu kupujícím je prodávající oprávněn požadovat po kupujícím úhradu úroku z prodlení z dlužné částky. Výše úroku z prodlení odpovídá ročně výši repo sazby stanovené Českou národní bankou pro první den kalendářního pololetí, v němž došlo k prodlení.
4. Smluvní pokuta a úrok z prodlení jsou splatné do čtrnácti (14) kalendářních dnů ode dne jejich uplatnění.
5. Zaplacením smluvní pokuty a úroku z prodlení není dotčen nárok smluvních stran na náhradu škody nebo odškodnění v plném rozsahu ani povinnost prodávajícího řádně dodat zboží.
6. Za podstatné porušení této smlouvy prodávajícím, které zakládá právo kupujícího na odstoupení od této smlouvy, se považuje zejména
 - a) prodlení prodávajícího s dodáním zboží o více než sedm (7) kalendářních dnů;
 - b) neodstranění vad zboží ve lhůtě stanovené podle čl. VII. odst. 2 a X. odst. 2 o více než sedm kalendářních dnů;
 - c) dodání zboží, které neodpovídá specifikaci dle zadávací dokumentace a této smlouvy;
 - d) postup prodávajícího při dodání zboží v rozporu s pokyny kupujícího.
7. Kupující je dále oprávněn od této smlouvy odstoupit v případě, že
 - a) vůči majetku prodávajícího probíhá insolvenční řízení, v němž bylo vydáno rozhodnutí o úpadku, pokud to právní předpisy umožňují;

- b) insolvenční návrh na prodávajícího byl zamítnut proto, že majetek prodávajícího nepostačuje k úhradě nákladů insolvenčního řízení;
 - c) prodávající vstoupí do likvidace.
8. Prodávající je oprávněn od smlouvy odstoupit v případě, že kupující bude v prodlení s úhradou svých peněžitých závazků vyplývajících z této smlouvy po dobu delší než šedesát (60) kalendářních dní.
 9. Kupující je oprávněn vypovědět tuto smlouvu kdykoliv s třicetidenní (30) výpovědní lhůtou, která počíná běžet prvním dnem následujícím po doručení výpovědi. V takovém případě je prodávající povinen učinit již jen takové úkony, bez nichž by mohly být zájmy kupujícího vážně ohroženy.
 10. Účinky každého odstoupení od smlouvy nastávají okamžikem doručení písemného projevu vůle odstoupit od této smlouvy druhé smluvní straně. Odstoupení od smlouvy se nedotýká zejména nároku na náhradu škody, smluvní pokuty a povinnosti mlčenlivosti.

Článek X.

Záruka a sankce za její nedodržení

1. Prodávající ručí za kvalitu zboží dle této smlouvy po dobu 60 měsíců od data předání kupujícímu za podmínek uvedených v záruční listině. (V záruční listině je nutné uvést výrobky a materiály vyloučené ze záruky, resp. s kratší záruční lhůtou. Dále je nutné uvést podmínky údržby a zacházení s výrobky a materiály, jejichž nedodržení vylučuje odpovědnost za výskyt vady v záruční lhůtě).
2. Veškeré vady zboží je kupující povinen uplatnit u prodávajícího bez zbytečného odkladu poté, kdy vadu zjistil, a to formou písemného oznámení o vadě, telefonicky, faxem nebo emailem na adresu uvedenou v čl. I. smlouvy. Na ohlášení vad je prodávající povinen odpovědět do dvou pracovních dnů ode dne doručení, to neplatí v případě uvedeném v čl. VII. odst. 2, kdy prodávající musí konat bezodkladně. Pokud tak neučiní, má se za to, že souhlasí s termínem odstranění vad uvedených v ohlášení. V případě, že kupující nesdělí při vytknutí vady či vad zboží v rámci záruční doby prodávajícímu jiný požadavek, je prodávající povinen vytykané vady ve lhůtě do 30 dnů od nahlášení vlastním nákladem odstranit, nedohodnou-li se smluvní strany v reklamačním protokolu jinak. Bude-li pro prodávajícího technicky proveditelné a nikoliv nepřiměřeně zatěžující je povinen provést odstranění vady v místě určeném kupujícím.
3. Další nároky kupujícího plynoucí jim z titulu vad zboží z obecně závazných právních předpisů tím nejsou dotčeny.
4. Prodávající prohlašuje, že je jediným garantem plnění této smlouvy a na jeho vrub budou řešeny veškeré záruky.
5. Reklamacce jsou ze strany kupujícího řešeny pověřeným pracovníkem:
[redacted] E-mail: [redacted]
Telefon: [redacted]

Článek XI.

Ostatní ujednání

1. Smluvní strany jsou povinny bez zbytečného odkladu oznámit druhé smluvní straně změnu údajů v záhlaví smlouvy.

2. Prodávající není bez předchozího písemného souhlasu kupujícího oprávněn postoupit práva a povinnosti z této smlouvy na třetí osobu.
3. Prodávající je povinen dokumenty související s prodejem zboží dle této smlouvy uchovávat nejméně po dobu deseti (10) let od konce účetního období, ve kterém došlo k zaplacení poslední části ceny zboží, popř. k poslednímu zdanitelnému plnění dle této smlouvy, a to zejména pro účely kontroly oprávněnými kontrolními orgány.
4. Prodávající je ve smyslu ustanovení § 2 písm. e) zákona č. 320/2001 Sb., o finanční kontrole ve veřejné správě a o změně některých zákonů (zákon o finanční kontrole), osobou povinnou spolupůsobit při výkonu finanční kontroly prováděné v souvislosti s úhradou zboží nebo služeb z veřejných výdajů.
5. Prodávající je povinen upozornit kupujícího písemně na existující či hrozící střet zájmů bezodkladně poté, co střet zájmů vznikne nebo vyjde najevo, pokud prodávající i při vynaložení veškeré odborné péče nemohl střet zájmů zjistit před uzavřením této smlouvy.
6. Prodávající bez jakýchkoliv výhrad souhlasí se zveřejněním své identifikace a dalších údajů uvedených ve smlouvě včetně ceny zboží.

Článek XII. **Závěrečná ustanovení**

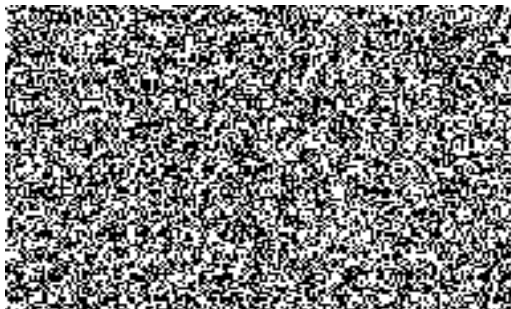
1. Kontaktní osoby smluvních stran uvedené v čl. I. jsou oprávněny k poskytování součinnosti dle této smlouvy, nejsou však jakkoli oprávněny či zmocněny ke sjednávání změn nebo rozsahu této smlouvy.
2. Tato smlouva nabývá platnosti a účinnosti dnem uzavření.
3. Vztahy touto smlouvou neupravené se řídí platným českým právním řádem zejména § 2079 a násl. zákona č. 89/2012 Sb., občanský zákoník.
4. V případě uzavření smlouvy ve dvojjazyčném znění je rozhodné znění v českém jazyce. Veškerá komunikace smluvních stran bude probíhat v českém jazyce.
5. Tuto smlouvu lze měnit, doplňovat či zrušit pouze dohodou smluvních stran, a to písemnými listinnými dodatky číslovanými vzestupnou řadou; jiná ujednání jsou neplatná.
6. Smluvní strany se zavazují, že veškeré spory vzniklé v souvislosti s realizací smlouvy budou řešeny smírnou cestou – dohodou. Nedojde-li k dohodě, bude spor projednán před příslušným českým soudem podle platného českého právního řádu.
7. Veškerá korespondence mezi smluvními stranami, včetně jejich prohlášení, je bez vlivu na sjednaný obsah práv a povinností smluvních stran dle této smlouvy, není-li ve smlouvě stanoveno jinak.
8. Tato smlouva je vyhotovena ve třech (3) stejnopisech, z nichž dva (2) obdrží kupující a jeden (1) prodávající. Kupující po podpisu této smlouvy vyznačí na všechny stejnopisy evidenční číslo této smlouvy.
9. Každá ze smluvních stran prohlašuje, že tuto smlouvu uzavírá svobodně a vážně, že považuje obsah této smlouvy za určitý a srozumitelný a že jsou jí známy veškeré skutečnosti, jež jsou pro uzavření této smlouvy rozhodující, na důkaz čehož připojují smluvní strany k této smlouvě své podpisy.
10. Smluvní strany prohlašují, že předem souhlasí, v souladu se zněním zákona č. 106/1999 Sb., o svobodném přístupu k informacím, s možným zpřístupněním,

či zveřejněním celé této smlouvy v jejím plném znění, jakož i všech úkonů a okolností s touto smlouvou souvisejících, ke kterému může kdykoliv v budoucnu dojít.

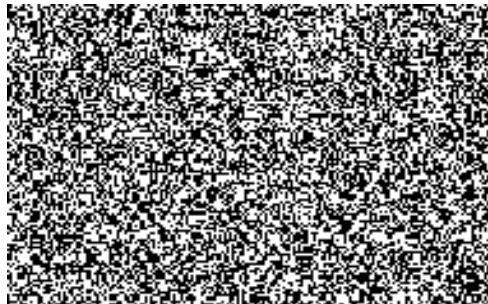
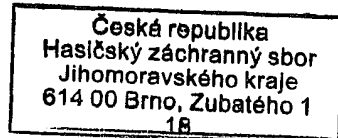
11. Tato smlouva obsahuje 8 stran a její nedílnou součástí jsou níže uvedené přílohy:
Příloha č. 1 : Nabídka prodávajícího číslo ~~62-2-5127~~ 27. 5. 2016
Příloha č. 2 : Specifikace veřejné zakázky

V Brně dne-6.06.2016...

V Modřicích dne13.6.2016.....



otisk razítka:



otisk razítka:

IPIDILIA

Masarykova 118, 664 42 Modřice
tel.: 544 500 347, fax: 547 243 297
DIČ: 239-46900667
KOS v Brně, oddíl C, vl. 5741

Nabídka č.3

Dodavatel

Úřední název dodavatele:

Iridlum spol. s r.o.

IČO: 
Sídlo/místo podnikání:
Masarykova 118
66442 Modřice

Zadavatel

Úřední název zadavatele:

Česká republika - Hasičský záchranný sbor Jihomoravského kraje

IČO: 
Sídlo/místo podnikání:
Zubatého 1
614 00 Brno

Specifikace VZ

Název VZ: Polohovatelné pracovní stoly**Druh zadávacího řízení:** VZMR: Otevřená výzva**Druh VZ:** Dodávky (zboží)**Systemové číslo:** T002/16/V00038665

Vyřizuje



Spisová značka dodavatele

Dne

27.05.2016 09:49:00

[detail_VZ](#)

Nabídkový formulář

Způsob zadávání ceny

 Celková cena za položku Cena za jednotku

! UPOZORNĚNÍ: Zadejte cenu za celkové poptávané množství.

<u>Nabídková cena</u>	<u>DPH %</u>	<u>bez DPH</u>	<u>DPH (Kč)</u>	<u>vč. DPH</u>
Polohovatelné pracovní... (1)	21	565300,00	118713,00	684013,00
Celkem		565 300	118 713	684 013

Produktový list (není požadován)

Popis

Příloha

Návrh smlouvy

Návrh smlouvy (požadavky upřesněny ve Výzvě v sekci "Platební a obchodní podmínky") je součástí zadávací dokumentace. Uchazeč v nabídce doloží doplněný návrh smlouvy, který musí být v souladu s podmínkami veřejné zakázky, zadávací dokumentace a jím předloženou nabídkou.

Popis

Příloha

[Kupní smlouva](#)

Další součásti nabídky

Popis

Příloha

[Cenova nabídka...](#)

Doklady k prokázání splnění kvalifikačních předpokladů

Popis

Příloha

[Základní identifikační údaje](#)

Příloha

[Čestné prohlášení dle §53...](#)

Příloha

[Čestné prohlášení §53 odst...](#)

Příloha

[Výpis z OR](#)

Příloha

[Výpis z ŽR](#)

Vytvořil

Jméno a příjmení



Pokračovat bez vyplnění doporučených položek

Doručení

Datum

27.05.2016 09:59:57



cénová nabídka č.:



CENOVÁ NABÍDKA

Veřejná zakázka: Polohovatelné pracovní stoly
Zadavatel: Česká republika - Hasičský záhranný sbor Jihomoravského kraje

Iridium spol. s r.o.
Masarykova 118, 664 42 Modřice
IČO: 46900667; DIČ: CZ46900667

Pol.č.	VÝROBCE / NÁZEV	POPIS POKOŽKY	JEDN.	POČET KS	JEDNOTKOVÁ CENA dodávka CZK <i>bez DPH</i>	JEDNOTKOVÁ CENA dodávka CZK <i>s DPH</i>	CELKOVÁ CENA dodávky CZK <i>bez DPH</i>	CELKOVÁ CENA dodávky CZK <i>s DPH 21%</i>	DPH 21% CELKEM
1.	polohovací stůl L	výroba a dodávka polohovacích pracovních stolů "levých" na míru s hydraulickým a elektrickým pohonem dle specifikace	ks	2	141 325,00	171 003,25	282 650,00	342 006,50	59 356,50
2.	polohovací stůl P	výroba a dodávka polohovacích pracovních stolů "pravých" na míru s hydraulickým a elektrickým pohonem dle specifikace	ks	2	141 325,00	171 003,25	282 650,00	342 006,50	59 356,50
CELKEM							565 300,00	684 013,00	118 713,00

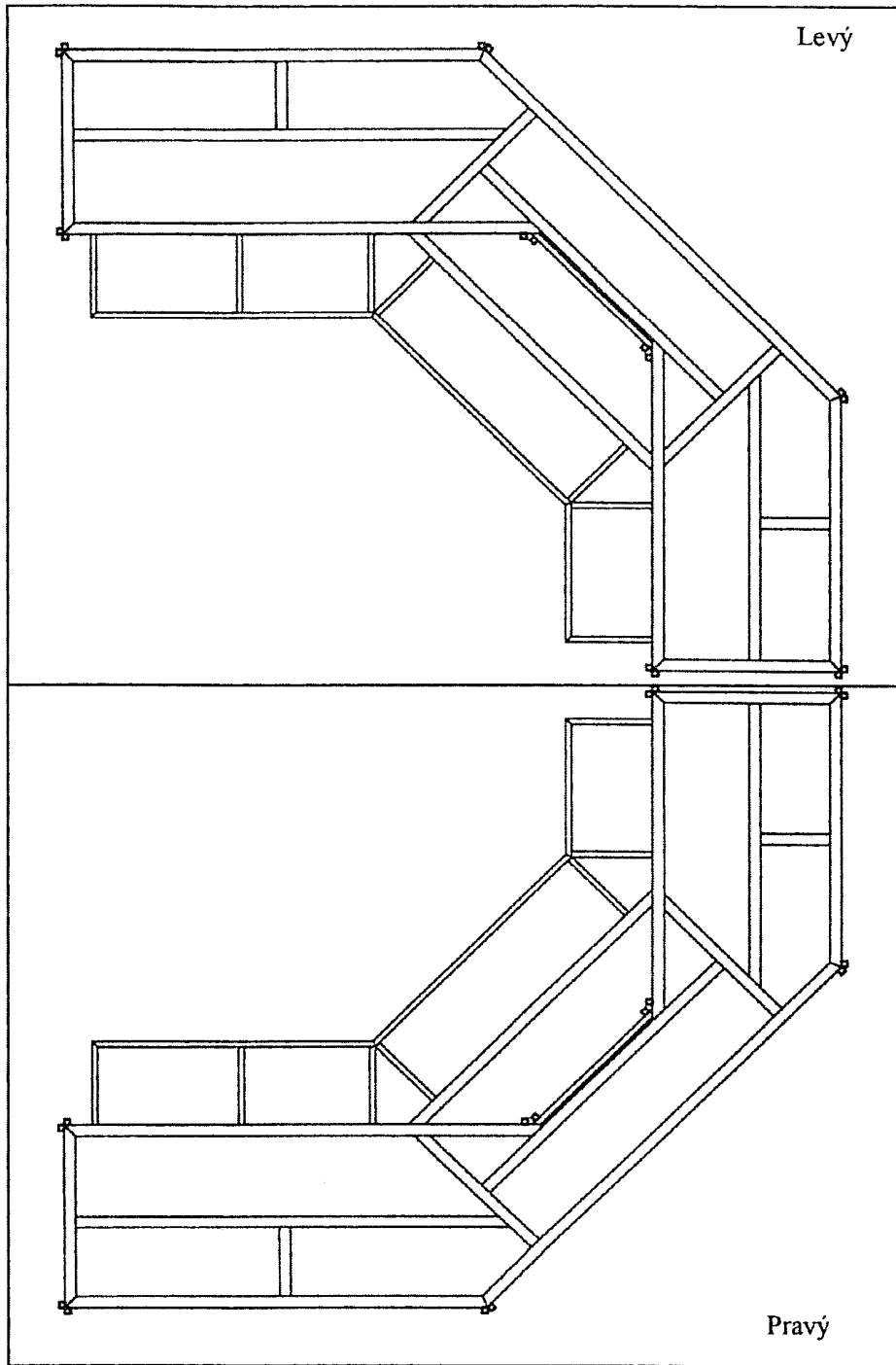
V Brně dne: 27.5.2016



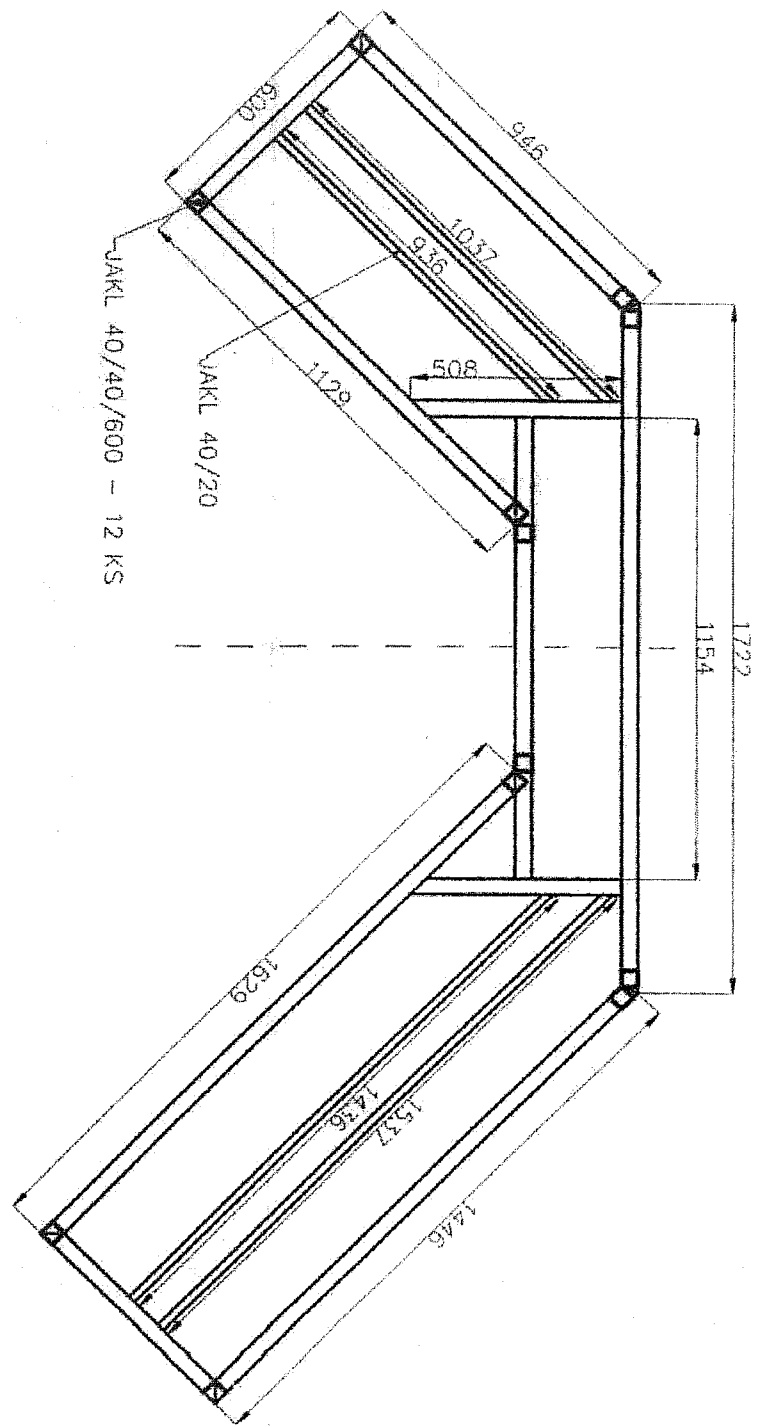
Specifikace veřejné zakázky

(specifikace předmětu VZ)

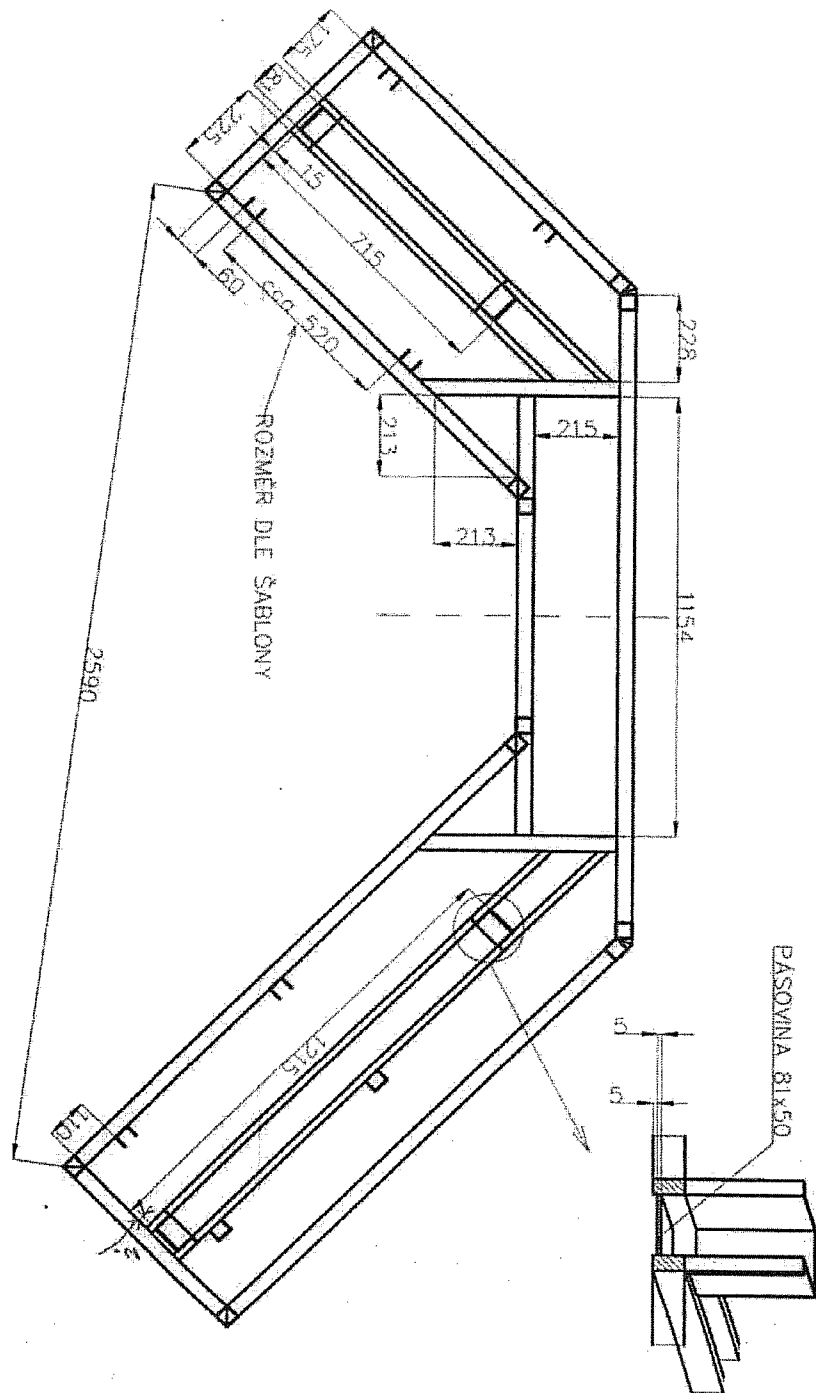
Předmětem plnění této veřejné zakázky je výroba a dodávka pracovních polohovatelných stolů na míru dle vzoru s hydraulickým, popřípadě elektrickým pohonem. Pracovní polohovatelné stoly jsou do nepřetržitého provozu operačního střediska umístěné do specifického prostoru s vazbou na možnosti stávající stavebně upravených prostor. Z těchto důvodů jde o výrobek dodaný na míru dle specifikace (dle vzoru).



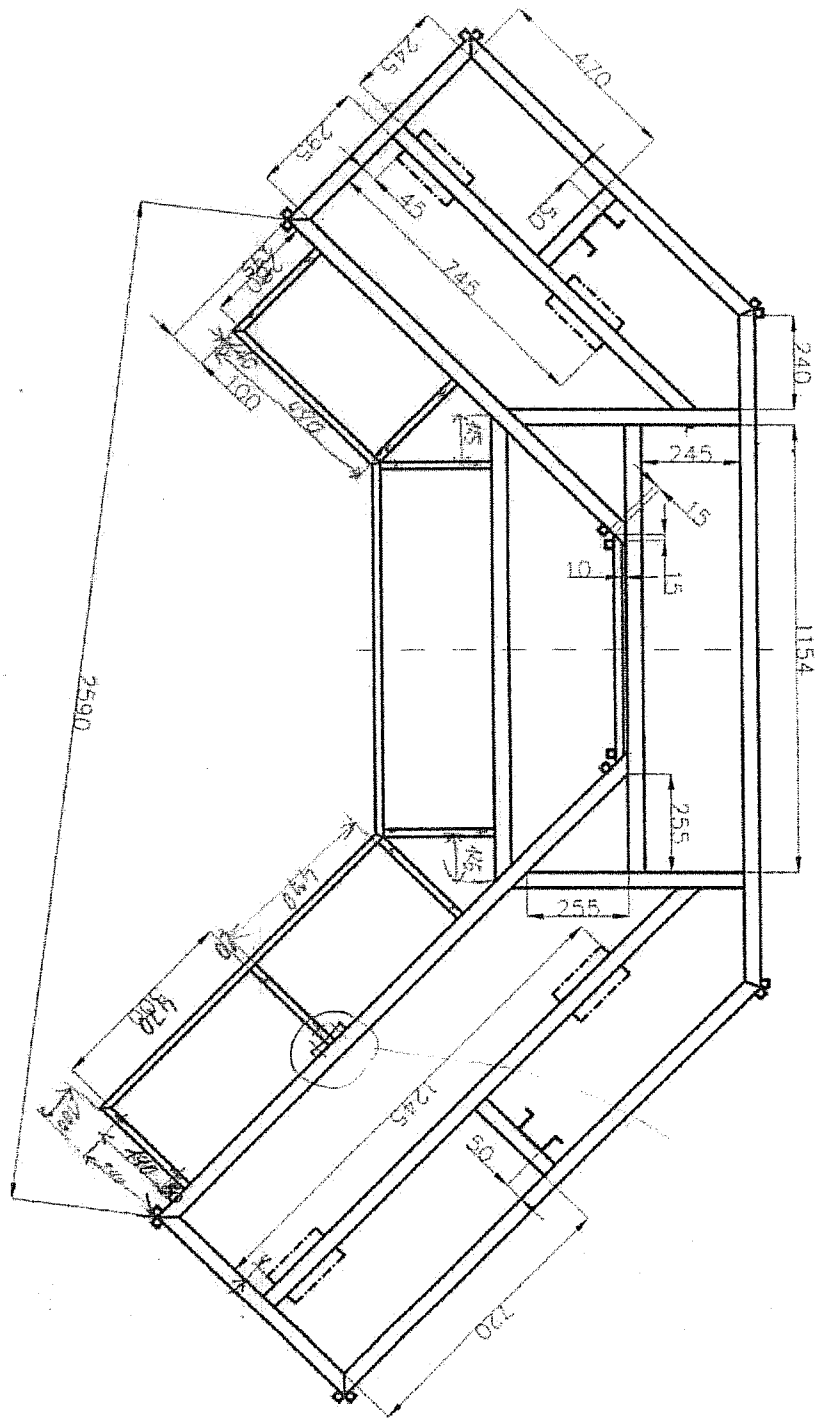
Obrázek č. 1



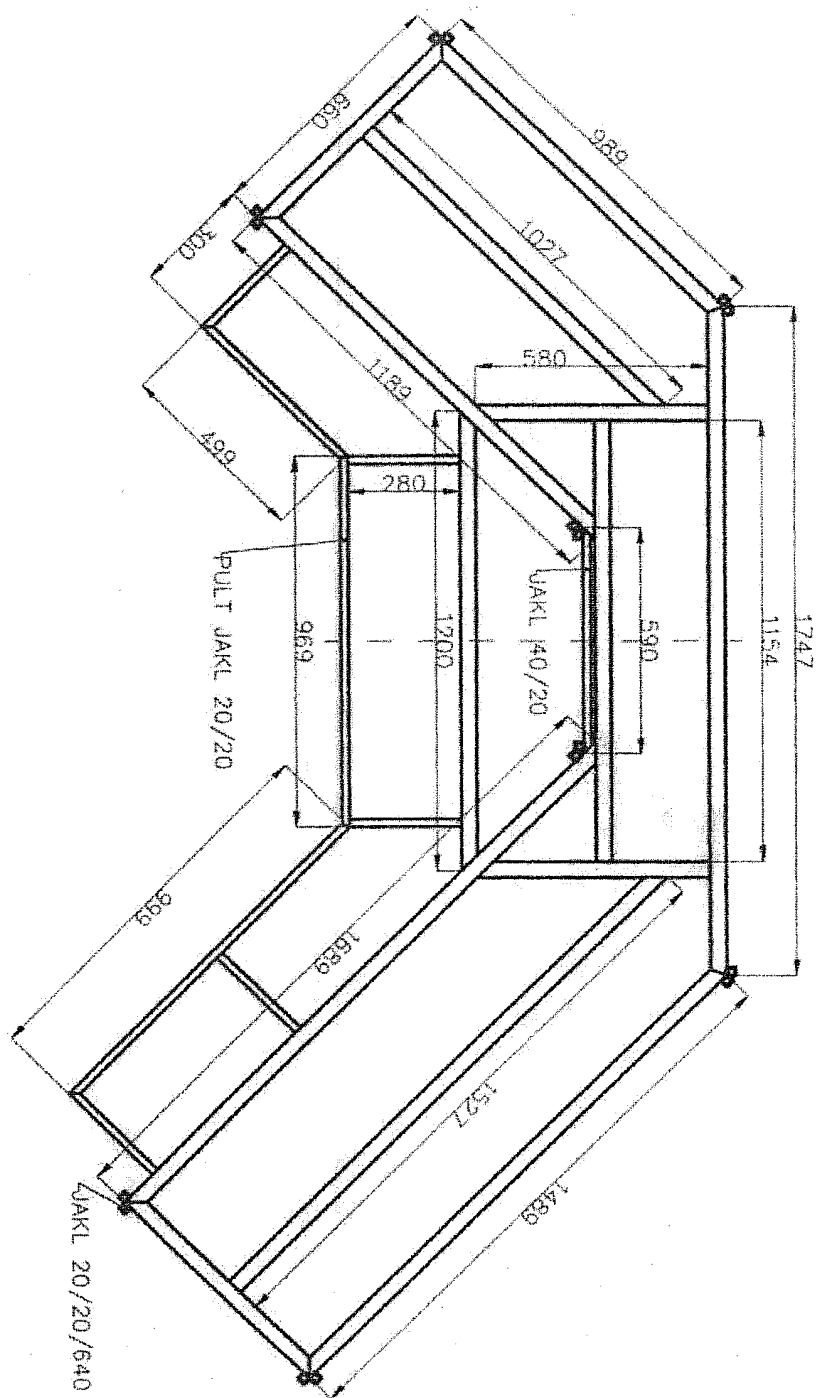
Obrázek č.2



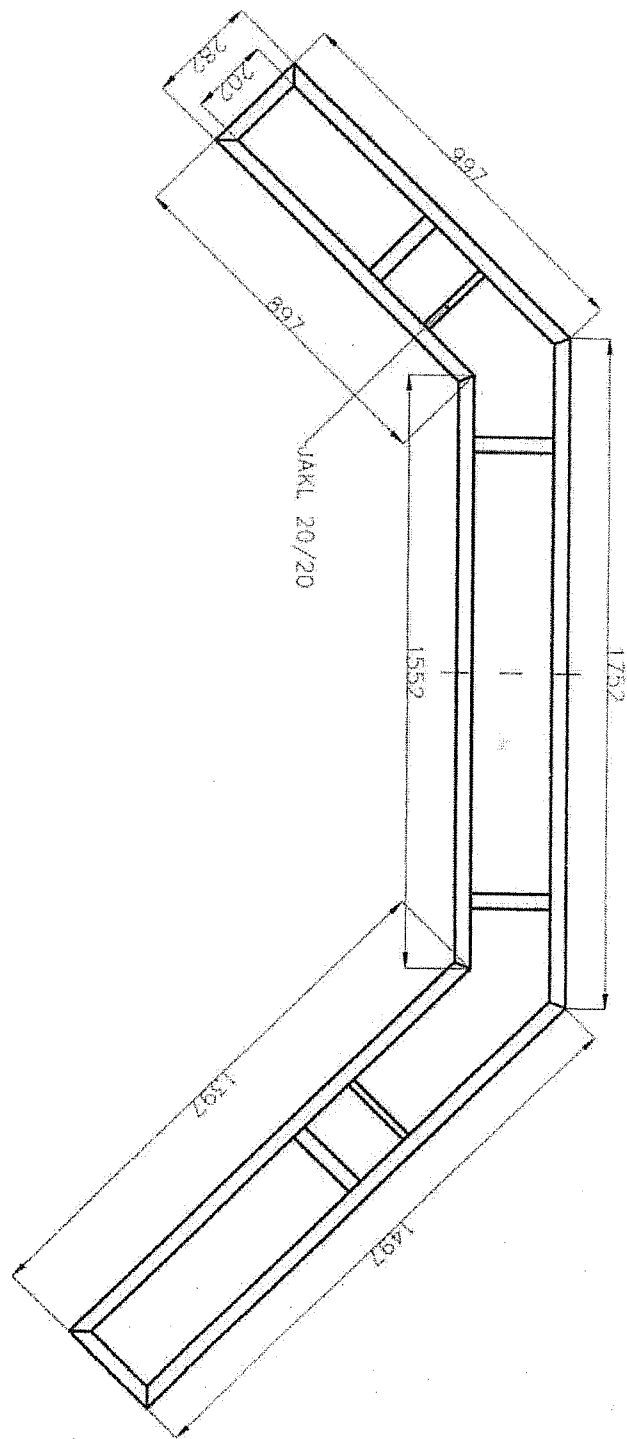
Obrázek č.3



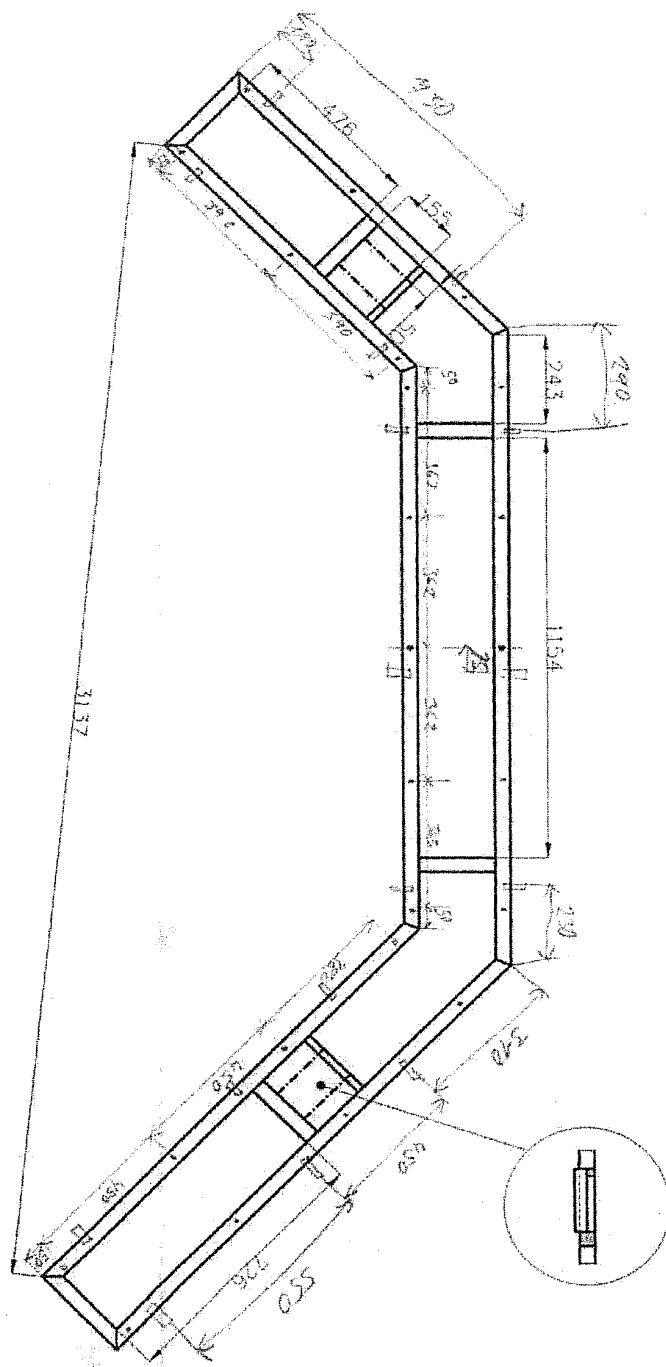
Obrázek č.4



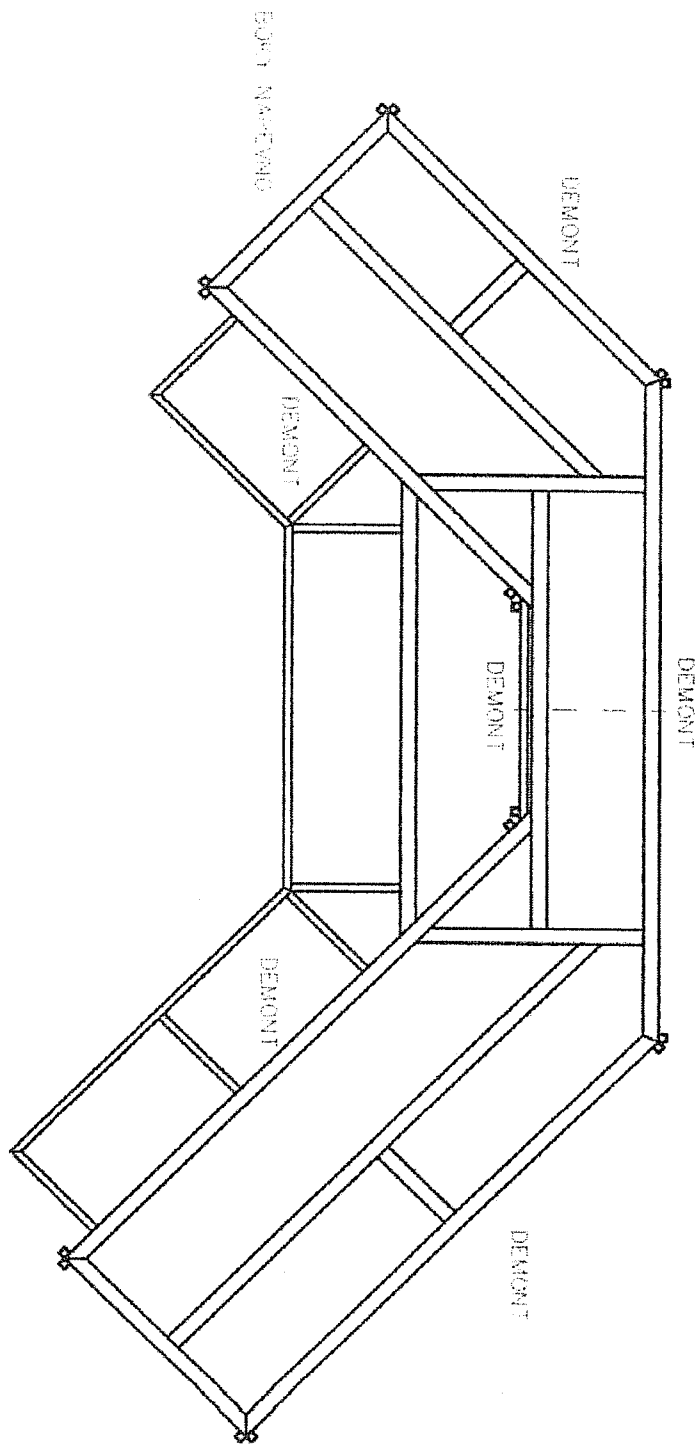
Obrázek č.5



Obrázek č.6

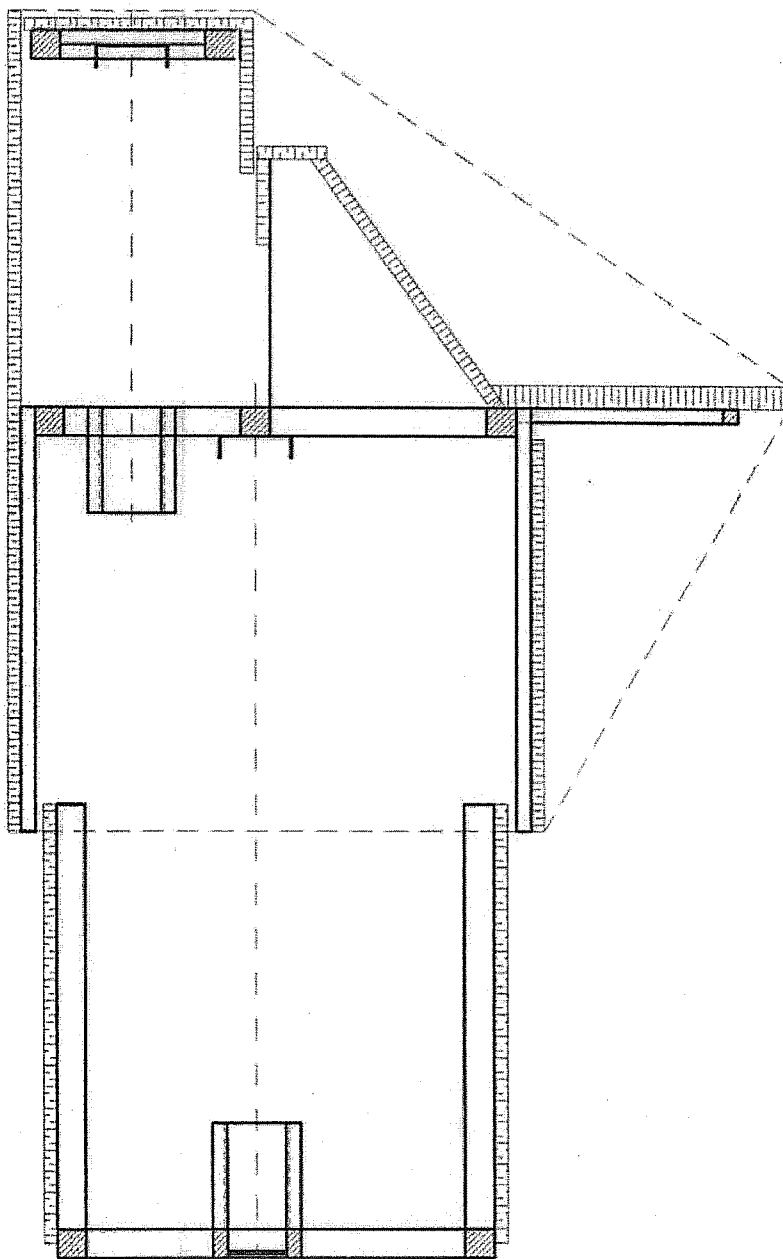


Obrázek č.7



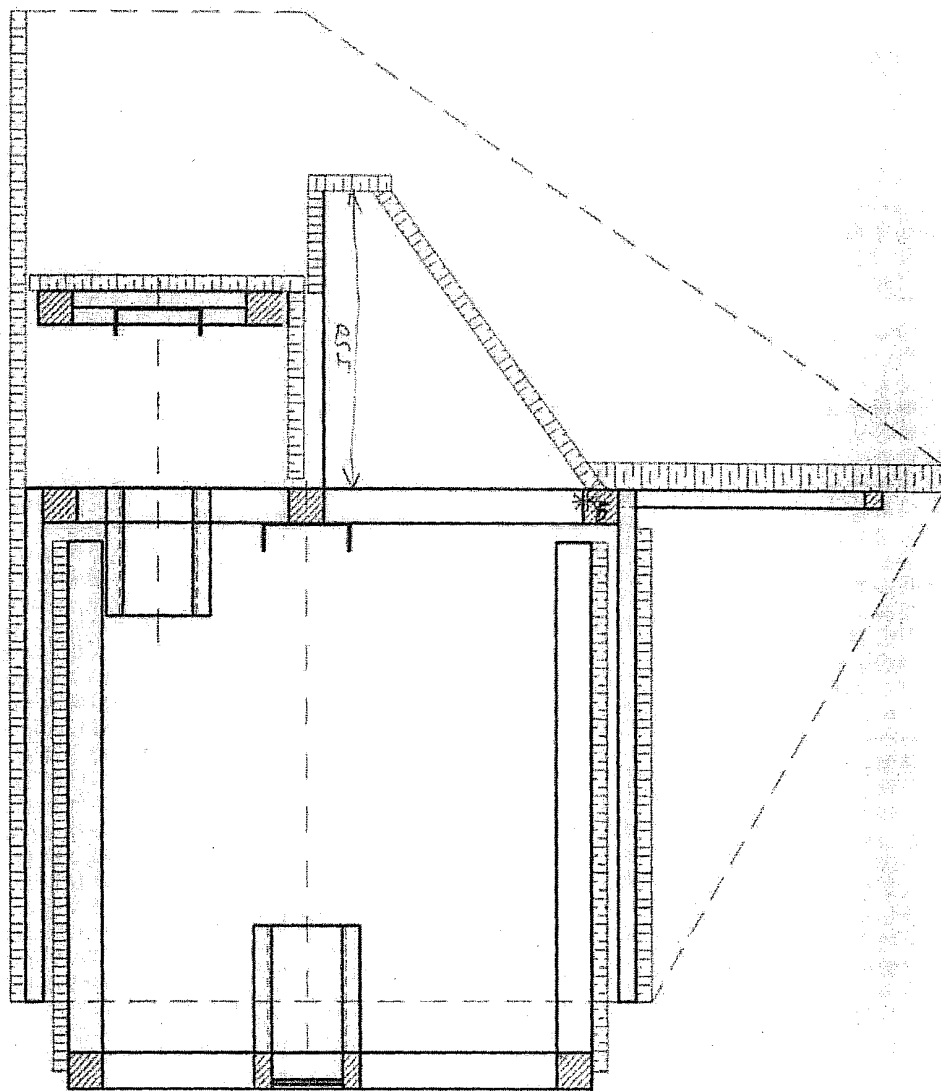
Obrázek č.8

MAX VYSUNUTO



Obrázek č.9

VÝCHOZÍ POLOHA



Obrázek č.10

Obrázek č. 1 – blokové schéma pracovního polohovatelného stolu (levý, pravý) na výkresu jsou dva stoly. Předmětem dodávky jsou 2 kusy „levých“ a 2 kusy „pravých“ typů stolů na míru dle specifikace.

Obrázek č. 2 – výkres základny pracovního polohovatelného stolu – kovová konstrukce, antikorozně ošetřena (v případě železné konstrukce je nutný 2 x nástřik základové barvy a vrchní krycí barvy - šedivá), na konstrukci základny stolu jsou dva body pro uzemnění (šroub 6,0 x 40 mm). Zemnicí vodič není součástí dodávky. Zemnicí body jsou na konstrukci rozmístěny symetricky v levé a pravé části tak, aby po přivedení zemnicího vodiče o průřezu 6 mm toto uzemnění nemělo vliv na pohony a pohyb zbývajících částí stolu.

Obrázek č. 3 – výkres s rozměry kovové konstrukce základny pracovního polohovatelného stolu.

Obrázek č. 4 – výkres středové části pracovního polohovatelného stolu (pohyblivá část). Zemnicí vodič není součástí dodávky. Zemnicí body jsou na konstrukci rozmístěny symetricky v levé a pravé části tak, aby po přivedení zemnicího vodiče o průřezu 6 mm toto uzemnění nemělo vliv na pohony a pohyb zbývajících částí stolu.

Obrázek č. 5 – výkres s rozměry kovové konstrukce středové části pracovního polohovatelného stolu.

Obrázek č. 6 – výkres horní části pracovního polohovatelného stolu (pohyblivá část, výška zdvihu 300 mm, tato část se pohybuje zároveň se středovou částí), na konstrukci základny stolu jsou dva body pro uzemnění (šroub 6,0 x 40 mm). Zemnicí vodič není součástí dodávky. Zemnicí body jsou na konstrukci rozmístěny symetricky v levé a pravé části tak, aby po přivedení zemnicího vodiče o průřezu 6 mm toto uzemnění nemělo vliv na pohony a pohyb zbývajících částí stolu.

Obrázek č. 7 – výkres s rozměry horní části pracovního polohovatelného stolu.

Obrázek č. 8 – výkres s opláštěním pracovního polohovatelného stolu, pevné části a části, které je možné demontovat bez nutnosti rozebrání konstrukce stolu.

Obrázek č. 9 – výkres s maximálním vysunutím středové i horní části pracovního polohovatelného stolu.

Obrázek č. 10 – výkres s výchozí polohou pracovního polohovatelného stolu (základní pracovní deska 74 cm od podlahy, výška zdvihu středové a horní části je 400 mm).

Vertikální lišty pro montáž racků – ve stole jsou instalovány 4 vertikální lišty pro umístění a montáž dvou racků umožňující umístění 19" HW prvků, minimální kapacita rámu je 10U, rám musí mít hloubku min. 30 cm. Do tohoto rámu se předpokládá umístění 3 napájecích modulů po 8 zásuvkách 230V ve standardu 19" (celkem 24x zásuvka 230V). Racky a vystrojení nejsou součástí dodávky.

Otvory pro monitory – v nakloněné desce jsou 3 otvory pro umístění 24" monitorů (typ Dell U2415b), monitory budou zapuštěny do stolu tak, že jejich hrana je zároveň s deskou stolu, uchycení monitorů musí být dimenzováno na 10 kg pro 1 monitor, monitory nejsou součástí dodávky.

Otvor pro analogovou radiostanici – v nakloněné desce je otvor pro umístění analogové radiostanice HYTERA MD785 AN, radiostanice není součástí dodávky. Vzorová radiostanice bude dodána zadavatelem na žádost zhotovitele.

Otvor pro digitální terminál – v nakloněné desce je otvor pro umístění digitálního terminálu TPM700, terminál není součástí dodávky. Vzorový terminál bude dodán zadavatelem na žádost zhotovitele.

Otvory pro kabelové průchodky – v horní části pracovního polohovatelného stolu jsou 4 kusy kabelových průchodek se záslepkami (průměr 70 mm).

Rozvod elektrické energie ve stole – je realizován v kabelových roštech o šířce 260 mm a výšce 40 mm. Rošty jsou upevněny ve střední pohyblivé části pracovního polohovatelného

stolu a v horní části pracovního polohovatelného stolu. V základně pracovního polohovatelného stolu je po celé délce konstrukce stolu umístěn kabelový rošt o šířce 50 mm a výšce 30 mm). Součástí dodávky je umístění dvou dvojjásuvek symetricky umístěných pod základní pracovní deskou, dvojjásuvky v barvě hnědá, zapuštění v neodnímatelných částech stolu a v krabicích, které nepodporují hoření.

Prostor pro končetiny – v prostoru pro končetiny je ve střední pohyblivé části pracovního polohovatelného stolu umístěn nerezový držák o délce 700 mm, průměru 45 mm, umístění je ve vzdálenosti 130 mm od desky střední pohyblivé části pracovního polohovatelného stolu.

Otvory v opláštění pro provádění údržby jsou ve střední pohyblivé části pracovního polohovatelného stolu (v kratší části stolu 700x420 mm, ve středové části stolu 1440x420 mm, v delší boční části stolu 1200x420 mm), otvory jsou v zadní části středového dílu stolu, hrany otvorů jsou opatřeny ABS hranou v barvě opláštění. Otvory jsou překryty deskami, které lze za provozu odejmout, uchycení je bez šroubů pouze prostřednictvím kontaktních držáků. Dané krycí desky servisních otvorů přesahují o 40 mm zakrývané servisní otvory, a to na každé straně.

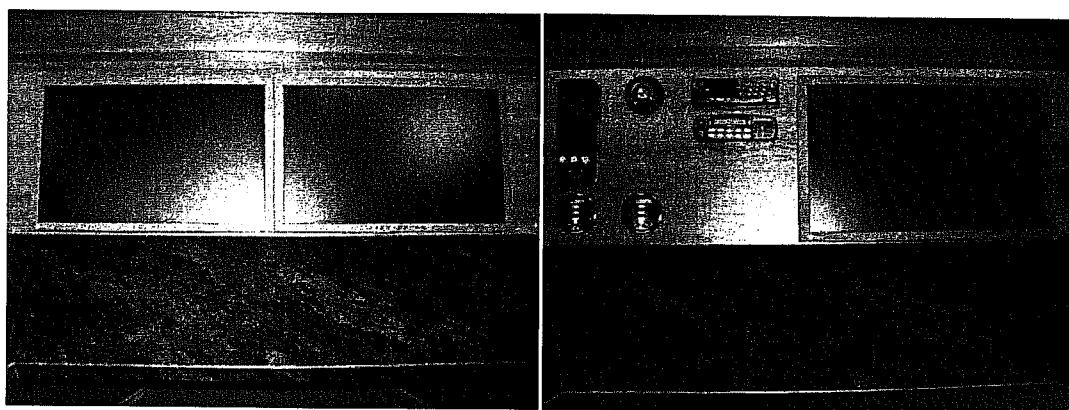
Opláštění - červené dřevo, dekor Calvados tmavý (tloušťka 18 mm) dle vzoru dodaného zadavatelem, demontovatelné části (dle plánu) stolu lze v klidovém stavu stolu odejmout, uchycení těchto demontovatelných částí je bez šroubů pouze prostřednictvím kontaktních držáků. Hrany jsou opatřeny ABS hranou v barvě opláštění.

Základní deska – tmavá pracovní deska (tloušťka 38 mm) dle vzoru dodaného zadavatelem, šířka pracovní desky je 400 mm po celé délce pracovní plochy. Po celé pracovní ploše je základní pracovní plocha spasovaná ze 3 částí dle vzoru.

Rozvod 230 V – v každém stole jsou pod hlavní pracovní deskou na přední straně v nedemontovatelné středové části na levé a pravé straně umístěny dvojjásuvky, k těmto je přiveden napájecí kabel 3x1,5 mm z rozvaděče určených pro umístění technologií, kabel je zakončen eurokonektorem (samec). Délka kabelu musí být dimenzována tak, aby nebyla omezena možnost pohybu stolu (vysouvání středové části stolu).

Posun střední části pracovního polohovatelného stolu – je zajištěn prostřednictvím hydraulických pohonů s 1 ks hydraulického čerpadla s elektromotorem 230V, popřípadě elektrickými motory - 4ks noh (stojek) se zdvihem 400mm. Ty jsou ve stole rozmístěny tak, aby i při zatížení středovou a horní částí včetně 9 kusů monitorů nedocházelo ke kroucení stolu. Součástí pohonu je kabelové ovládání (ovládání je uchyceno ve spodní části základní pracovní desky dle vzoru tak, aby bylo umožněno ergonomické ovládání), rychlost zvedání minimálně 5 mm/s. Minimální nosnost posunu se 4 nohami je 600 kg. V případě hydraulického pohonu je součástí noh 3 m dlouhá hadice pro pohon hydrauliky. Minimální vratná síla je 50 N při vratném pohybu. Součástí dodávky je montáž tohoto pohonu a noh, jeho uchycení a zkalibrování. Skutečný zdvih pracovního stolu (středové a horní části stolu) je ze 740 mm (základní dolní poloha stolu se zasunutými pohony, včetně tloušťky základní pracovní desky – 38 mm) do 1140 mm středové a horní části stolu – horní poloha hydraulických pohonů, včetně tloušťky základní pracovní desky.

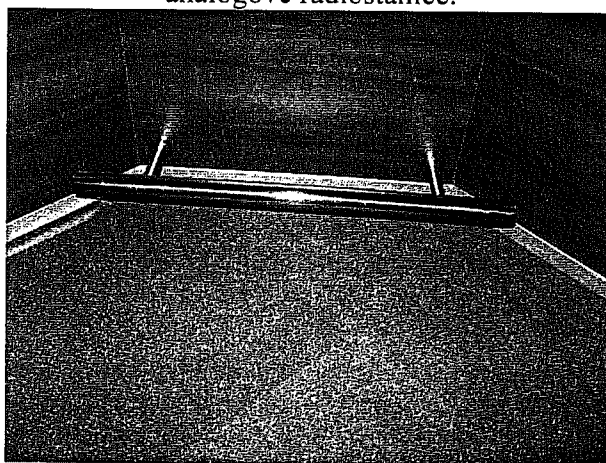
Posun horní části pracovního polohovatelného stolu – je zajištěn prostřednictvím hydraulických, popřípadě elektrických pohonů se dvěma stojkami. Nosnost tohoto pohonu musí umožnit zdvih 300 mm se zatížením horní části stolu včetně 6 kusů monitorů citovaného typu. Součástí pohonu je kabelové ovládání (ovládání je uchyceno ve spodní části základní pracovní desky dle vzoru tak, aby bylo umožněno ergonomické ovládání. Součástí dodávky je montáž tohoto pohonu, jeho uchycení a zkalibrování.



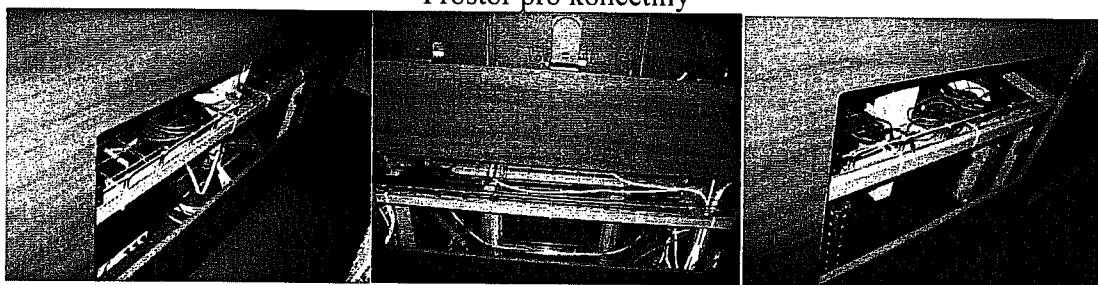
Otvory pro zapuštění monitorů



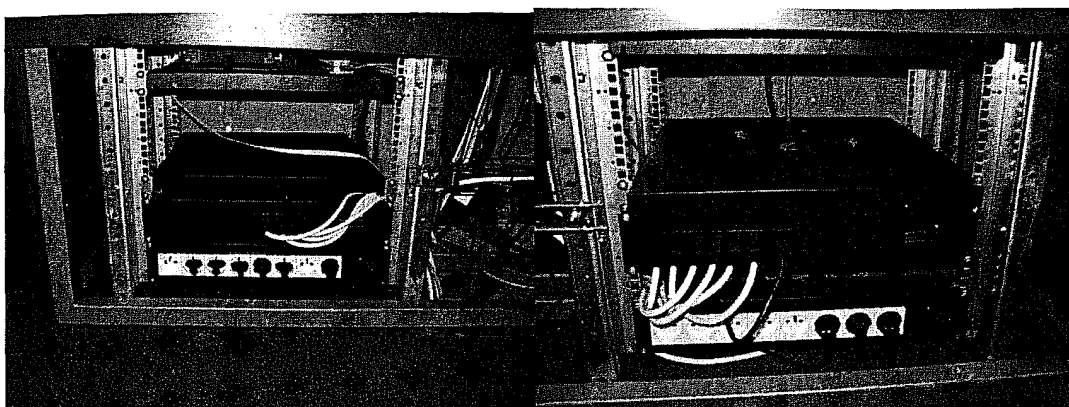
Otvory pro analogovou radiostanici, digitální terminál, USB HUBy, reproduktor, reproduktor analogové radiostanice.



Prostor pro končetiny



Otvory pro provádění servisních zásahů a umístění kabelových roštů



Racky pro umístění technologií ve stole



Celkový pohled na polohovatelný pracovní stůl (pravý).

Jedná se o dodávku specifických polohovatelných stolů vyrobených na míru a dodaných do prostor, které odpovídají rozměrům pro umístění potřebného množství stolů dle již reálného vzoru. Prohlídka je možná po domluvě se zadavatelem.