

Příloha č. 1
Vzor Prováděcí smlouvy

Prováděcí smlouva č. [doplň konkrétní objednatel před odesláním výzvy k poskytnutí
plnění]

k Rámcové dohodě na pořizování produktů Microsoft

Níže uvedeného dne, měsíce a roku smluvní strany

[doplň konkrétní objednatel před odesláním výzvy k poskytnutí plnění]

se sídlem: [doplň konkrétní objednatel před odesláním výzvy k poskytnutí plnění]
IČO: [doplň konkrétní objednatel před odesláním výzvy k poskytnutí plnění]
DIČ: [doplň konkrétní objednatel před odesláním výzvy k poskytnutí plnění]
za něhož jedná: [doplň konkrétní objednatel před odesláním výzvy k poskytnutí plnění]
e-mail: [doplň konkrétní objednatel před odesláním výzvy k poskytnutí plnění]
bankovní spojení: [doplň konkrétní objednatel před odesláním výzvy k poskytnutí plnění]
číslo účtu: [doplň konkrétní objednatel před odesláním výzvy k poskytnutí plnění]

(dále jen „Objednatel“)

na straně jedné

a

název: [DOPLNÍ DODAVATEL]
se sídlem: [DOPLNÍ DODAVATEL]
IČO: [DOPLNÍ DODAVATEL]
DIČ: [DOPLNÍ DODAVATEL]
zapsaná v obchodním rejstříku vedeném [DOPLNÍ DODAVATEL] v [DOPLNÍ DODAVATEL] oddíl
[DOPLNÍ DODAVATEL], vložka [DOPLNÍ DODAVATEL]
za něhož jedná [DOPLNÍ DODAVATEL]
e-mail: [DOPLNÍ DODAVATEL]
bankovní spojení: [DOPLNÍ DODAVATEL]
č. účtu: [DOPLNÍ DODAVATEL]

(dále jen „Dodavatel“)

na straně druhé

(Objednatel a Dodavatel jednotlivě jako „Smluvní strana“ a společně jako „Smluvní strany“)

uzavřely tuto Prováděcí smlouvu (dále jen „**Prováděcí smlouva**“) k Rámcové dohodě na pořizování produktů Microsoft ze dne **DOPLNĚNÍ KONKRETNÍ OBJEDNATEL PŘED ODESÍLÁNÍM VYZVY K POSKYTNUTÍ PLNĚNÍ** (dále jen „**Rámcová dohoda**“) dle zákona č. 134/2016 Sb., o zadávání veřejných zakázek, ve znění pozdějších předpisů (dále jen „**ZZVZ**“) a v souladu s ustanovením § 1746 odst. 2 zákona č. 89/2012 Sb., občanský zákoník, ve znění pozdějších předpisů.

Smluvní strany vědomy si svých závazků v této Prováděcí smlouvě obsažených a v úmyslu být touto Prováděcí smlouvou vázány, se dohodly na následujícím znění Prováděcí smlouvy.

Preambule

- A. Dne **DOPLNĚNÍ KONKRETNÍ OBJEDNATEL PŘED ODESÍLÁNÍM VYZVY K POSKYTNUTÍ PLNĚNÍ** uzavřela Česká republika – Ministerstvo vnitra, se sídlem Nad Štolou 936/3, 170 34 Praha 7, IČO: 00007064 (dále jen „**Centrální zadavatel**“) s Dodavatelem Rámcovou dohodu, na základě které se Dodavatel zavázal dodávat Centrálnímu zadavateli a Objednatelům plnění vymezené v Rámcové dohodě.
- B. Podpisem Rámcové dohody se tak Dodavatel zavázal dodávat uvedená plnění též Objednateli uvedenému na titulní straně této Prováděcí smlouvy, a to za podmínek stanovených v této Prováděcí smlouvě a v Rámcové dohodě.
- C. S ohledem na skutečnost, že nabídka Dodavatele byla v rámci zadávání veřejné zakázky vedeného dle článku II. Rámcové dohody vyhodnocena jako nejvýhodnější a za účelem sjednání dohody o rozsahu konkrétní dodávky požadované Objednatelům od Dodavatele, uzavírají Smluvní strany, v souladu s Rámcovou dohodou, tuto Prováděcí smlouvu.
- D. Smluvní strany se dohodly, že pojmy uvedené v této Prováděcí smlouvě velkými písmeny mají stejný význam jako tytéž pojmy uvedené v Rámcové dohodě, není-li dále v této Prováděcí smlouvě stanoveno jinak. Smluvní strany se dále dohodly, že otázky neupravené v této Prováděcí smlouvě se řídí Rámcovou dohodou.

I.

Předmět Prováděcí smlouvy

1. Dodavatel se touto Prováděcí smlouvou, v souladu s Rámcovou dohodou zavazuje, dodat Objednateli plnění specifikované v Příloze č. 1 této Prováděcí smlouvy.



- Objednatel se zavazuje zaplatit Dodavateli cenu poskytnutého plnění, a to v rozsahu a způsobem stanoveným dále v této Prováděcí smlouvě, zejména potom v její Příloze č. 1.
- Smluvní strany se zavazují poskytnout si navzájem součinnost nezbytnou k řádnému splnění jejich povinností dle této Prováděcí smlouvy.
- Smluvní strany se dohodly, že veškerá plnění realizovaná na základě této Prováděcí smlouvy budou poskytována v souladu s licenčními podmínkami společnosti Microsoft **[DOPLNÍ KONKRETNÍ OBJEDNATEL PŘED ODESLÁNÍM VYZVY K POSKYTNUTÍ PLNĚNÍ]**, které jsou Přílohou č. 2 této Prováděcí smlouvy. Smluvní strany se dohodly, že jakákoli změna licenčních podmínek je možná pouze s předchozím písemným souhlasem Objednatele.

II.

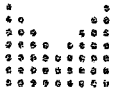
Cena za plnění

- Smluvní strany se dohodly, že cena za poskytnutí plnění Dodavatelem dle této Prováděcí smlouvy činí **[DOPLNÍ DODAVATEL]**, - EUR (slovy: **[DOPLNÍ DODAVATEL]**) bez DPH, tj. **[DOPLNÍ DODAVATEL]**, - EUR (slovy: **[DOPLNÍ DODAVATEL]** EUR) včetně DPH.
- Podrobné vymezení celkové ceny za poskytnutí plnění dle předchozího odstavce tohoto článku Prováděcí smlouvy je uvedeno v Příloze č. 1 této Prováděcí smlouvy.
- Ostatní podmínky vztahující se k platbě ceny za plnění poskytnuté Dodavatelem dle této Prováděcí smlouvy, jakož i lhůta splatnosti, jsou uvedeny **[Rámcově dohodě / Alternativa v Příloze č. 1 této Prováděcí smlouvy]**.

III.

Doba a místo plnění

- Smluvní strany se dohodly, že Dodavatel je povinen dodat plnění dle této Prováděcí smlouvy Objednateli nejpozději do **[bude doplněno] / Alternativa: termínu uvedenému v Příloze č. 1 této Prováděcí smlouvy]**.
- Místem dodání plnění Dodavatele dle této Prováděcí smlouvy je **[sídlo Objednatele uvedené na titulní straně této Prováděcí smlouvy / Alternativa: [bude doplněno]**.



IV.

Doba trvání a ukončení Prováděcí smlouvy

1. Tato Prováděcí smlouva nabývá platnosti dnem jejího podpisu oběma Smluvními stranami a účinnosti dnem jejího zveřejnění v registru smluv v souladu se zákonem č. 340/2015 Sb., o zvláštních podmínkách účinnosti některých smluv, uveřejňování těchto smluv a o registru smluv (zákon o registru smluv), ve znění pozdějších předpisů.
2. Tato Prováděcí smlouva je uzavírána na dobu ~~doplní konkrétní objednatel před odesláním vyzvy k poskytnutí plnění~~ měsíců ~~Alternativa: Doba pro poskytnutí plnění dle této Prováděcí smlouvy činí doplní konkrétní objednatel před odesláním vyzvy k poskytnutí plnění pracovních dní od nabytí účinnosti této Prováděcí smlouvy~~.
3. Tato Prováděcí smlouva může být ukončena následujícími způsoby:
 - a) uplynutím doby její účinnosti;
 - b) písemnou dohodou Smluvních stran;
 - c) výpovědí ze strany Objednatele dle odst. 4 nebo 5 tohoto článku Prováděcí smlouvy;
 - d) odstoupením Objednatele od této Prováděcí smlouvy dle odst. 6 tohoto článku Prováděcí smlouvy;
 - e) odstoupením Dodavatele od této Prováděcí smlouvy dle odst. 7 tohoto článku Prováděcí smlouvy.
4. Objednatel je oprávněn tuto Prováděcí smlouvu vypovědět z důvodu takové změny okolností stojící vně volní možnosti Objednatele, jež činí existenci této Prováděcí smlouvy neslučitelnou s nastalými okolnostmi nebo z důvodu porušení povinností dle této Prováděcí smlouvy, a to prostřednictvím písemné výpovědi doručené Dodavateli na adresu uvedenou na titulní straně této Prováděcí smlouvy nebo později písemně oznámenou Dodavatelem. Výpovědní lhůta činí tři (3) měsíce a začíná běžet prvním dnem kalendářního měsíce následujícího po doručení výpovědi Dodavateli.
5. Objednatel je oprávněn tuto Prováděcí smlouvu vypovědět rovněž v případě definovaném v ustanovení článku V. odst. 4 Rámcové dohody.
6. Objednatel může od této Prováděcí smlouvy okamžitě odstoupit, pokud:
 - f) je Dodavatel v prodlení s poskytnutím jakékoliv plnění dle této Prováděcí smlouvy po dobu delší než patnáct (15) dnů; nebo
 - g) Dodavatel bude déle než patnáct (15) dnů v prodlení s odstraněním vad plnění dle této Prováděcí smlouvy; nebo



- h) kvalita či jakost plnění dodaného dle této Prováděcí smlouvy opakovaně, tj. nejméně 3 krát, vykáže nižší než smlouvenou kvalitu či jakost; nebo
 - i) Dodavatel poruší svou povinnost dle této Prováděcí smlouvy a nezjedná nápravu ani v dodatečně lhůtě stanovenou mu Objednatelem, která nesmí být kratší deseti (10) dnů; nebo
 - j) je Dodavatel v likvidaci nebo vůči jeho majetku probíhá insolvenční řízení, v němž bylo vydáno pravomocné rozhodnutí, jímž se osvědčuje úpadek nebo hrozící úpadek Dodavatele, nebo insolvenční návrh byl zamítnut proto, že majetek nepostačuje k úhradě nákladů insolvenčního řízení, nebo byl konkurs zrušen proto, že majetek byl zcela nepostačující nebo byla zavedena nucená správa podle zvláštních právních předpisů; nebo
 - k) Dodavatel přestane být držitelem oprávnění společnosti Microsoft v rozsahu uvedeném ustanovení článku VI. odst. 1 písm. c) Rámcové dohody; nebo
 - l) Dodavatel není schopen poskytovat jakékoli plnění dle této Prováděcí smlouvy, a to ode dne, kdy Dodavatel písemně prohlásí, že není schopen jakékoliv plnění poskytovat; nebo
 - m) Objednatel zjistí, že Dodavatel nabízel, dával, přijímal nebo zprostředkoval jakékoli hodnoty s cílem ovlivnit chování nebo jednání kohokoliv, ať již státního úředníka nebo někoho jiného, přímo nebo nepřímo, při zadávání veřejné zakázky, na jehož základě byla uzavřena tato Prováděcí smlouva, nebo při provádění této Prováděcí smlouvy nebo zkresloval skutečnosti za účelem ovlivnění zadávání veřejné zakázky, na jehož základě byly uzavřena tato Prováděcí smlouva, nebo při provádění této Prováděcí smlouvy ke škodě Objednatele, včetně užití podvodných praktik k potlačení a snížení výhod volné a otevřené soutěže.
7. Dodavatel může odstoupit od této Prováděcí smlouvy okamžitě v případě prodlení Objednatele s úhradou ceny plnění dle této Prováděcí smlouvy nebo její části po dobu delší než třicet (30) dnů.
8. Odstoupením od Prováděcí smlouvy nejsou dotčena ustanovení týkající se smluvních pokut, ochrany informací, náhrady škody a ustanovení týkajících se takových práv a povinností, z jejichž povahy vyplývá, že trvají i po odstoupení.
9. Jakýkoliv úkon vedoucí k ukončení této Prováděcí smlouvy musí být učiněn v písemné formě a je účinný okamžikem jeho doručení Dodavateli. Zákonné důvody pro ukončení této Prováděcí smlouvy nejsou shora uvedeným dotčeny.
10. Výpověď a odstoupení od této Prováděcí smlouvy ze strany Objednatele nesmí být spojeno s uložením jakékoliv sankce k tíži Objednatele nebo Centrálního zadavatele.

V. Ostatní ujednání

1. Veškerá ujednání této Prováděcí smlouvy navazují na Rámcovou dohodu a Rámcovou dohodou se řídí, tj. práva, povinnosti či skutečnosti neupravené v této Prováděcí smlouvě se řídí ustanoveními Rámcové dohody.
2. V případě, že ujednání obsažené v této Prováděcí smlouvě se bude odchylovat od ustanovení obsaženého v Rámcové dohodě, má ujednání obsažené v této Prováděcí smlouvě přednost před ustanovením obsaženým v Rámcové dohodě, ovšem pouze ohledně plnění sjednaného v této Prováděcí smlouvě. V otázkách touto Prováděcí smlouvou neupravených se použijí ustanovení Rámcové dohody.
3. Jestliže se ukáže jakékoliv ustanovení této Prováděcí smlouvy jako neplatné, nevymahatelné nebo neúčinné, nedotýká se tato neplatnost, nevymahatelnost nebo neúčinnost ostatních ustanovení této Prováděcí smlouvy. Smluvní strany se zavazují nahradit do 30 pracovních dnů od doručení výzvy jedné Smluvní strany druhé Smluvní straně neplatné, neúčinné nebo nevymahatelné ustanovení ustanovením platným, účinným a vymahatelným se stejným nebo obdobným obchodním a právním smyslem, případně uzavřít smlouvu novou.
4. Tato Prováděcí smlouva nabývá platnosti dnem jejího podpisu Objednatel a Dodavatelem a účinnosti dnem jejího zveřejnění v souladu se zákonem č. 340/2015 Sb., o zvláštních podmínkách účinnosti některých smluv, uveřejňování těchto smluv a o registru smluv (zákon o registru smluv), ve znění pozdějších předpisů, v registru smluv.
5. Nedílnou součástí této Prováděcí smlouvy jsou následující přílohy:
 - a) Příloha č. 1 – Podrobné vymezení plnění Dodavatele a vymezení ceny za plnění;
 - b) Příloha č. 2 – Licenční podmínky společnosti Microsoft.
6. Na důkaz toho, že Smluvní strany s obsahem této Prováděcí smlouvy souhlasí, rozumí jí a zavazují se k jejímu plnění, připojují své podpisy a prohlašují, že tato Prováděcí smlouva byla uzavřena podle jejich svobodné a vážné vůle prosté tísně.

Objednatel

V [bude doplněno] dne [bude doplněno]

.....
[bude doplněno]

[bude doplněno]

Dodavatel

V [bude doplněno] dne [bude doplněno]

.....
[bude doplněno]

[bude doplněno]

Příloha č. 2 Výše slev nabízených Dodavateli

V souladu s ustanovením článku III. této Rámcové dohody se Dodavatelé zavazují poskytnout minimálně níže uvedené slevy z koncové ceníkové ceny příslušných plnění uvedené v Ceníku Microsoft.

Dodavatel 1: DNS a.s.

Skupina plnění	Výše slevy
Výše slevy nabízená dodavatelem pro dodávku nových licencí a Software Assurance ke všem programovým prostředkům společnosti Microsoft na základě licenčních programů Enterprise vyjma produktů označovaných Product Type „Fee“ a produktu „Azure Monetary Commitment“, pro cenové úrovně A, B, C a D, s přesností na dvě desetinná místa	21,78 %
Výše slevy nabízená dodavatelem pro dodávku produktů označovaných Product Type „Fee“, pro cenové úrovně A, B, C a D, s přesností na dvě desetinná místa	2,10 %
Výše slevy nabízená dodavatelem pro dodávku nových licencí a Software Assurance ke všem programovým prostředkům společnosti Microsoft na základě licenčních programů Select Plus, pro cenové úrovně A, B, C a D, s přesností na dvě desetinná místa	18,89 %

Dodavatel 2: exe, a.s. odštěpný závod

Skupina plnění	Výše slevy
Výše slevy nabízená dodavatelem pro dodávku nových licencí a Software Assurance ke všem programovým prostředkům společnosti Microsoft na základě licenčních programů Enterprise vyjma produktů označovaných Product Type „Fee“ a produktu „Azure Monetary Commitment“, pro cenové úrovně A, B, C a D, s přesností na dvě desetinná místa	20,72 %
Výše slevy nabízená dodavatelem pro dodávku produktů označovaných Product Type „Fee“, pro cenové úrovně A, B, C a D, s přesností na dvě desetinná místa	2,98 %
Výše slevy nabízená dodavatelem pro dodávku nových licencí a Software Assurance ke všem programovým prostředkům společnosti Microsoft na základě licenčních programů Select Plus, pro cenové úrovně A, B, C a D, s přesností na dvě desetinná místa	18,95 %



Dodavatel 3: T-Mobile Czech Republic a.s.

Skupina plnění	Výše slevy
Výše slevy nabízená dodavatelem pro dodávku nových licencí a Software Assurance ke všem programovým prostředkům společnosti Microsoft na základě licenčních programů Enterprise vyjma produktů označovaných Product Type „Fee“ a produktu „Azure Monetary Commitment“, pro cenové úrovně A, B, C a D, s přesností na dvě desetinná místa	20,37 %
Výše slevy nabízená dodavatelem pro dodávku produktů označovaných Product Type „Fee“, pro cenové úrovně A, B, C a D, s přesností na dvě desetinná místa	3,01 %
Výše slevy nabízená dodavatelem pro dodávku nových licencí a Software Assurance ke všem programovým prostředkům společnosti Microsoft na základě licenčních programů Select Plus, pro cenové úrovně A, B, C a D, s přesností na dvě desetinná místa	19,50 %

Dodavatel 4: AUTOCONT a.s.

Skupina plnění	Výše slevy
Výše slevy nabízená dodavatelem pro dodávku nových licencí a Software Assurance ke všem programovým prostředkům společnosti Microsoft na základě licenčních programů Enterprise vyjma produktů označovaných Product Type „Fee“ a produktu „Azure Monetary Commitment“, pro cenové úrovně A, B, C a D, s přesností na dvě desetinná místa	20,33 %
Výše slevy nabízená dodavatelem pro dodávku produktů označovaných Product Type „Fee“, pro cenové úrovně A, B, C a D, s přesností na dvě desetinná místa	1,00 %
Výše slevy nabízená dodavatelem pro dodávku nových licencí a Software Assurance ke všem programovým prostředkům společnosti Microsoft na základě licenčních programů Select Plus, pro cenové úrovně A, B, C a D, s přesností na dvě desetinná místa	18,86 %



Příloha č. 3

Seznam pověřujících zadavatelů, pro které je zadávací řízení realizováno.

Poř. č.	Název
1	Agentura ochrany přírody a krajiny České republiky
2	Agentura pro podnikání a inovace
3	Agentura pro podporu podnikání a investic CzechInvest
4	Agrární poradenské a informační centrum Libereckého kraje - APIC
5	Akademie výtvarných umění v Praze
6	Albertinum, odborný léčebný ústav, Žamberk
7	APOSS Liberec, p.o.
8	ARR - Agentura regionálního rozvoje spol. s r.o.
9	Benjamín, p.o.
10	Bílovecká nemocnice, a.s.
11	Budějovický Budvar, n.p.
12	Bytová správa MV s.p.o.
13	CENIA, Česká informační agentura životního prostředí
14	Centrální nákup, p.o.
15	Centrum dopravního výzkumu, v.v.i.
16	Centrum intervenčních a psychosociálních služeb Libereckého kraje, p.o.
17	Centrum Kociánka
18	Centrum pobytových a terénních sociálních služeb Zbůch
19	Centrum pro regionální rozvoj České republiky
20	Centrum psychologické pomoci, p.o.
21	Centrum sociálních služeb Stod, p.o.
22	Centrum sociálních služeb Domažlice, p.o.
23	Centrum sociálních služeb Hrabyně
24	Centrum sociálních služeb pro osoby se zrakovým postižením v Brně-Chrlicích
25	Centrum sociálních služeb Tachov, p.o.
26	Česká agentura na podporu obchodu / CzechTrade
27	Česká agentura pro standardizaci
28	Česká akademie zemědělských věd
29	Česká centra
30	Česká centrála cestovního ruchu - Czechtourism
31	Česká geologická služba
32	Česká inspekce životního prostředí
33	Česká obchodní inspekce
34	Česká plemenářská inspekce
35	Česká republika - Kancelář Poslanecké sněmovny
36	Česká republika - Kancelář Senátu
37	Česká republika - Úřad práce České republiky
38	Česká rozvojová agentura
39	Česká správa sociálního zabezpečení



40	Český báňský úřad
41	Český hydrometeorologický ústav
42	Český institut pro akreditaci, o.p.s.
43	Český metrologický institut
44	Český statistický úřad
45	Český telekomunikační úřad
46	Český úřad pro zkoušení zbraní a střeliva
47	Český úřad zeměměřický a katastrální
48	ČR-Katastrální úřad pro hlavní město Prahu
49	ČR-Katastrální úřad pro Jihočeský kraj
50	ČR-Katastrální úřad pro Jihomoravský kraj
51	ČR-Katastrální úřad pro Karlovarský kraj
52	ČR-Katastrální úřad pro Královéhradecký kraj
53	ČR-Katastrální úřad pro Liberecký kraj
54	ČR-Katastrální úřad pro Moravskoslezský kraj
55	ČR-Katastrální úřad pro Olomoucký kraj
56	ČR-Katastrální úřad pro Pardubický kraj
57	ČR-Katastrální úřad pro Plzeňský kraj
58	ČR-Katastrální úřad pro Středočeský kraj
59	ČR-Katastrální úřad pro Ústecký kraj
60	ČR-Katastrální úřad pro Vysočinu
61	ČR-Katastrální úřad pro Zlínský kraj
62	ČR-Zeměměřický a katastrální inspektorát v Brně
63	ČR-Zeměměřický a katastrální inspektorát v Českých Budějovicích
64	ČR-Zeměměřický a katastrální inspektorát v Liberci
65	ČR-Zeměměřický a katastrální inspektorát v Opavě
66	ČR-Zeměměřický a katastrální inspektorát v Pardubicích
67	ČR-Zeměměřický a katastrální inspektorát v Plzni
68	ČR-Zeměměřický a katastrální inspektorát v Praze
69	ČR-Zeměměřický úřad
70	Dělnický dům Odry, p. o.
71	Denní a pobytové sociální služby, p.o.
72	Dětské centrum Čtyřlístek, p.o.
73	Dětské centrum Liberec, p.o.
74	Dětské centrum Svitavy
75	Dětské centrum Veská
76	Dětský domov Čtyřlístek, Planá
77	Dětský domov DOMINO, Plzeň
78	Dětský domov Janovice u Rýmařova, p.o.
79	Dětský domov Trnová
80	Dětský domov, Česká Lípa, p.o.
81	Dětský domov, Dubá - Deštná 6, p.o.
82	Dětský domov, Frýdlant, p.o.
83	Dětský domov, Horšovský Týn



84	Dětský domov, Jablonec nad Nisou, p.o.
85	Dětský domov, Jablonné v Podještědí, p.o.
86	Dětský domov, Kašperské Hory
87	Dětský domov, Nepomuk
88	Dětský domov, Semily, p.o.
89	Dětský domov, Staňkov
90	Dětský domov, Tachov
91	Dětský domov, Základní škola a Mateřská škola, p.o.
92	DIAMO, s.p.
93	Domažlická nemocnice, a. s.
94	Domov a Centrum aktivity, p.o.
95	Domov a Centrum denních služeb Jablonec nad Nisou, p.o.
96	Domov Bílá Opava, p.o.
97	Domov Březiny, p.o.
98	Domov Duha, p.o.
99	Domov důchodců Český Dub, p.o.
100	Domov důchodců Jablonecké Paseky, p.o.
101	Domov důchodců Jindřichovice pod Smrkem, p.o.
102	Domov důchodců Rokytnice nad Jizerou, p.o.
103	Domov důchodců Sloup v Čechách, p.o.
104	Domov důchodců Velké Hamry, p.o.
105	Domov Harmonie, centrum sociálních služeb Mirošov, p.o.
106	Domov Hortenzie, p.o.
107	Domov Jistoty, p.o.
108	Domov klidného stáří v Žinkovech, p.o.
109	Domov Letokruhy, p.o.
110	Domov na zámku Bystré
111	Domov Na zámku, p.o.
112	Domov NaNovo, p.o.
113	Domov Odry, p.o.
114	Domov pro osoby se zdravotním postižením Bystřice nad Úhlavou, p.o.
115	Domov pro osoby se zdravotním postižením Horní Bříza, p.o.
116	Domov pro osoby se zdravotním postižením Milíře, p.o.
117	Domov pro seniory Vlčice, p.o.
118	Domov pro seniory Vratislavice nad Nisou, p.o.
119	Domov Příbor, p.o.
120	Domov Raspenava, p.o.
121	Domov Sluneční dvůr, p.o.
122	Domov sociálních služeb Liblín, p.o.
123	Domov u studánky
124	Domov Vítkov, p.o.
125	Dopravní podnik hl. m. Prahy, a.s.
126	Dům dětí a mládeže Horažďovice
127	Dům dětí a mládeže, Klatovy



128	Dům dětí a mládeže, Nýrsko
129	Dům dětí a mládeže, Rokycany
130	Dům dětí a mládeže, Tachov
131	Dům seniorů Kdyně, p.o.
132	Dům seniorů Liberec – Františkov, p.o.
133	Dům sociální péče Kralovice, p.o.
134	Ekocentrum Oldřichov v Hájích, o.p.s.
135	Energetický regulační úřad
136	Fakultní nemocnice Brno
137	Fakultní nemocnice Hradec Králové
138	Fakultní nemocnice Královské Vinohrady
139	Fakultní nemocnice Motol
140	Fakultní nemocnice Olomouc
141	Fakultní nemocnice Ostrava
142	Fakultní nemocnice Plzeň
143	Finanční analytický úřad
144	Fond dalšího vzdělávání
145	Fontána, p.o.
146	Galerie Klatovy/Klenová, p.o.
147	Galerie výtvarného umění v Ostravě, p.o.
148	Generální finanční ředitelství
149	Generální inspekce bezpečnostních sborů
150	Generální ředitelství cel
151	Česká pošta, s.p.
152	Gymnázium a Obchodní akademie, p.o.
153	Gymnázium a Střední odborná škola pedagogická, Liberec, p.o.
154	Gymnázium a Střední odborná škola, Jilemnice, p.o.
155	Gymnázium a Střední odborná škola, Plasy
156	Gymnázium a Střední odborná škola, Rokycany
157	Gymnázium Dr. Antona Randy, Jablonec nad Nisou, p.o.
158	Gymnázium F. X. Šaldy, Liberec 11, p.o.
159	Gymnázium Ivana Olbrachta, Semily, p.o.
160	Gymnázium J. Š. Baara, Domažlice
161	Gymnázium Jaroslava Vrchlického, Klatovy
162	Gymnázium Ludka Pika, Plzeň
163	Gymnázium, Blovice
164	Gymnázium, Česká Lípa, p.o.
165	Gymnázium, Frýdlant, p.o.
166	Gymnázium, Jablonec nad Nisou, p.o.
167	Gymnázium, Mimoň, p.o.
168	Gymnázium, Plzeň
169	Gymnázium, Stříbro
170	Gymnázium, Sušice
171	Gymnázium, Tachov



172	Gymnázium, Turnov, p.o.
173	Harmonie, p.o.
174	Hasičský záchranný sbor hlavního města Prahy
175	Hasičský záchranný sbor Jihočeského kraje
176	Hasičský záchranný sbor Jihomoravského kraje
177	Hasičský záchranný sbor Karlovarského kraje
178	Hasičský záchranný sbor kraje Vysočina
179	Hasičský záchranný sbor Královéhradeckého kraje
180	Hasičský záchranný sbor Libereckého kraje
181	Hasičský záchranný sbor Moravskoslezského kraje
182	Hasičský záchranný sbor Olomouckého kraje
183	Hasičský záchranný sbor Pardubického kraje
184	Hasičský záchranný sbor Plzeňského kraje
185	Hasičský záchranný sbor Středočeského kraje
186	Hasičský záchranný sbor Ústeckého kraje
187	Hasičský záchranný sbor Zlínského kraje
188	HLAVNÍ MĚSTO PRAHA
189	Horská služba ČR, o.p.s.
190	Hotelová škola, Plzeň
191	Hvězdárna v Rokycanech a Plzni, p.o.
192	Institut klinické a experimentální medicíny
193	Institut plánování a rozvoje hl. m. Prahy
194	Institut pro kriminologii a sociální prevenci
195	Institut pro veřejnou správu Praha
196	Integrovaná střední škola živnostenská, Plzeň
197	Integrovaná střední škola, Semily, p.o.
198	Integrovaná střední škola, Vysoké nad Jizerou, p.o.
199	Jedličkův ústav, p.o.
200	Jihočeský kraj
201	Jihoměstská majetková a.s.
202	Jihoměstská sociální, a.s.
203	Justiční akademie
204	Kancelář finančního arbitra
205	Kancelář generálního komisaře účasti ČR na Všeobecné světové výstavě EXPO
206	Kancelář veřejného ochránce práv
207	Klatovská nemocnice, a. s.
208	Konzervatoř, Plzeň
209	KORID LK, spol. s r.o.
210	Kraj Vysočina
211	Krajská hygienická stanice Jihočeského kraje
212	Krajská hygienická stanice Plzeňského kraje
213	Krajská knihovna v Pardubicích
214	Krajská knihovna Vysočiny
215	Krajská nemocnice Liberec, a.s.



216	Krajská nemocnice Liberec, a.s.
217	Krajská správa silnic Libereckého kraje, p.o.
218	Krajská vědecká knihovna v Liberci, p.o.
219	Krajské centrum vzdělávání a Jazyková škola s právem státní jazykové zkoušky
220	Krajské ředitelství policie hlavního města Prahy
221	Krajské ředitelství policie Jihočeského kraje
222	Krajské ředitelství policie Jihomoravského kraje
223	Krajské ředitelství policie Karlovarského kraje
224	Krajské ředitelství policie kraje Vysočina
225	Krajské ředitelství policie Královéhradeckého kraj
226	Krajské ředitelství policie Libereckého kraje
227	Krajské ředitelství policie Moravskoslezského kraj
228	Krajské ředitelství policie Olomouckého kraje
229	Krajské ředitelství policie Pardubického kraje
230	Krajské ředitelství policie Plzeňského kraje
231	Krajské ředitelství policie Středočeského kraje
232	Krajské ředitelství policie Ústeckého kraje
233	Krajské ředitelství policie Zlínského kraje
234	Krajské státní zastupitelství v Brně
235	Krajské státní zastupitelství v Českých Budějovicích
236	Krajské státní zastupitelství v Hradci Králové
237	Krajské státní zastupitelství v Ostravě
238	Krajské státní zastupitelství v Plzni
239	Krajské státní zastupitelství v Praze
240	Krajské státní zastupitelství v Ústí nad Labem
241	Krajský soud v Brně
242	Krajský soud v Českých Budějovicích
243	Krajský soud v Hradci Králové
244	Krajský soud v Ostravě
245	Krajský soud v Plzni
246	Krajský soud v Praze
247	Krajský soud v Ústí nad Labem
248	Krajský úřad Královéhradeckého kraje
249	Krajský úřad Ústeckého kraje
250	KULTURNÍ JIŽNÍ MĚSTO o.p.s.
251	Léčebna dlouhodobě nemocných Rybitví
252	Léčebna respiračních nemocí Cvikov, p.o.
253	Lesy České republiky, s.p.
254	Letiště Ostrava, a.s.
255	Liberecký kraj
256	Masarykovo gymnázium, Plzeň
257	Mateřská škola Čtyřlístek Odry, p. o.
258	Mateřská škola Klásek s.p.o.
259	Mateřská škola, Most, Antonína Sochora 2937, p.o.



260	Mateřská škola, Most, Hutnická 2938, p.o.
261	Mateřská škola, Most, Lidická 44, p.o.
262	Mateřská škola, Most, Růžová 1427, p.o.
263	Mendelova univerzita v Brně
264	Město Beroun
265	Město Brandýs nad Labem - Stará Boleslav
266	Město Bruntál
267	Město Bystřice nad Pernštejnem
268	Město Česká Lípa
269	Město Český Krumlov
270	Město Český Těšín
271	Město Frýdlant nad Ostravicí
272	Město Horažďovice
273	Město Jirkov
274	Město Kadaň
275	Město Kolín
276	Město Krnov
277	Město Kroměříž
278	Město Kutná Hora
279	Město Litoměřice
280	Město Moravské Budějovice
281	Město Moravský Krumlov
282	Město Nýřany
283	Město Odry
284	Město Rosice
285	Město Rychnov nad Kněžnou
286	Město Šumperk
287	Město Tábor
288	Město Telč
289	Město Trhové Sviny
290	Město Trutnov
291	Město Třebíč
292	Město Veselí nad Moravou
293	Město Vimperk
294	Město Vodňany
295	Město Vyškov
296	Město Žďár nad Sázavou
297	Město Železný Brod
298	Městská část Praha 1
299	Městská část Praha 10
300	Městská část Praha 11
301	Městská část Praha 13
302	Městská část Praha 14
303	Městská část Praha 2



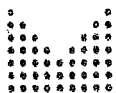
304	Městská část Praha 3
305	Městská část Praha 5
306	Městská část Praha 7
307	Městská část Praha 8
308	Městská část Praha-Řeporyje
309	Městská knihovna Most, p.o.
310	Městská správa sociálních služeb v Mostě, p.o.
311	Městské státní zastupitelství v Praze
312	Městský obvod Poruba
313	Městský soud v Brně
314	Městský soud v Praze
315	Mezinárodní testování drůbeže Ústrašice, s.p.
316	Ministerstvo dopravy
317	Ministerstvo financí
318	Ministerstvo kultury
319	Ministerstvo obrany
320	Ministerstvo práce a sociálních věcí
321	Ministerstvo pro místní rozvoj
322	Ministerstvo průmyslu a obchodu
323	Ministerstvo spravedlnosti
324	Ministerstvo zahraničních věcí
325	Ministerstvo zdravotnictví
326	Ministerstvo zemědělství
327	Ministerstvo životního prostředí
328	Moravská galerie v Brně
329	Moravskoslezská vědecká knihovna v Ostravě
330	Moravskoslezské datové centrum, p.o.
331	Moravskoslezské energetické centrum, p.o.
332	Moravskoslezský kraj
333	Moravský zemský archiv v Brně
334	Muzeum a galerie severního Plzeňska v Mariánské Týnici, p.o.
335	Muzeum Českého lesa v Tachově, p.o.
336	Muzeum Českého ráje v Turnově, p.o.
337	Muzeum Chodska v Domažlicích, p.o.
338	Muzeum jižního Plzeňska v Blovicích, p.o.
339	Muzeum Novojičínska, p.o.
340	Muzeum Šumavy Sušice, p.o.
341	Muzeum Těšínska, p.o.
342	Muzeum v Bruntále, p.o.
343	Národní agentura pro komunikační a informační technologie, s.p.
344	Národní archiv
345	Národní bezpečnostní úřad
346	Národní filmový archiv
347	Národní galerie



348	Národní hřebčín Kladruby nad Labem
349	Národní informační a poradenské středisko pro kulturu
350	Národní knihovna České republiky
351	Národní muzeum
352	Národní památkový ústav
353	Národní úřad pro kybernetickou a informační bezpečnost
354	Národní Zemědělské Muzeum Praha
355	Náš Svět, p.o.
356	Nejvyšší kontrolní úřad
357	Nejvyšší soud
358	Nejvyšší správní soud
359	Nejvyšší státní zastupitelství
360	Nemocnice Domažlice
361	Nemocnice Jihlava, p.o.
362	Nemocnice na Homolce
363	Nemocnice následné péče LDN Horažďovice, s. r. o.
364	Nemocnice následné péče Moravská Třebová
365	Nemocnice následné péče Svatá Anna, s. r. o.
366	Nemocnice Odry, p. o.
367	Nemocnice Planá, p.o.
368	Nemocnice Plzeňského kraje, a. s.
369	Nemocnice s poliklinikou Česká Lípa, a. s.
370	Nemocnice s poliklinikou Havířov, p.o.
371	Nemocnice s poliklinikou Karviná-Ráj, p.o.
372	Nemocnice Třebíč, p.o.
373	Nemocnice Třinec, p.o.
374	Nemocnice ve Frýdku-Místku, p.o.
375	Nový domov, p.o.
376	Obchodní akademie a Jazyková škola s právem státní jazykové zkoušky, Liberec, p.o.
377	Obchodní akademie, Česká Lípa, p.o.
378	Obchodní akademie, Hotelová škola a Střední odborná škola, Turnov, p.o.
379	Obchodní akademie, Plzeň
380	Oblastní galerie Liberec, p.o.
381	Oblastní nemocnice Kladno, a.s.
382	Oborová zdravotní pojišťovna zaměstnanců bank, pojišťoven a stavebnictví
383	Obvodní soud pro Prahu 1
384	Obvodní soud pro Prahu 10
385	Obvodní soud pro Prahu 2
386	Obvodní soud pro Prahu 3
387	Obvodní soud pro Prahu 4
388	Obvodní soud pro Prahu 5
389	Obvodní soud pro Prahu 6
390	Obvodní soud pro Prahu 7
391	Obvodní soud pro Prahu 8



392	Obvodní soud pro Prahu 9
393	Odborná škola výroby a služeb, Plzeň
394	Odborná škola, Základní škola a Mateřská škola, Plzeň
395	Odborný léčebný ústav Jevíčko
396	Okresní soud Brno – venkov
397	Okresní soud Plzeň – jih
398	Okresní soud Plzeň – město
399	Okresní soud Plzeň – sever
400	Okresní soud Praha – východ
401	Okresní soud Praha - západ
402	Okresní soud v Benešově
403	Okresní soud v Berouně
404	Okresní soud v Blansku
405	Okresní soud v Bruntále
406	Okresní soud v Břeclavi
407	Okresní soud v České Lípě
408	Okresní soud v Českém Krumlově
409	Okresní soud v Českých Budějovicích
410	Okresní soud v Děčíně
411	Okresní soud v Domažlicích
412	Okresní soud v Havlíčkově Brodě
413	Okresní soud v Hodoníně
414	Okresní soud v Hradci Králové
415	Okresní soud v Chebu
416	Okresní soud v Chomutově
417	Okresní soud v Chrudimi
418	Okresní soud v Jablonci nad Nisou
419	Okresní soud v Jeseníku
420	Okresní soud v Jičíně
421	Okresní soud v Jihlavě
422	Okresní soud v Jindřichově Hradci
423	Okresní soud v Karlových Varech
424	Okresní soud v Karviné
425	Okresní soud v Kladně
426	Okresní soud v Klatovech
427	Okresní soud v Kolíně
428	Okresní soud v Kroměříži
429	Okresní soud v Kutné Hoře
430	Okresní soud v Liberci
431	Okresní soud v Litoměřicích
432	Okresní soud v Lounech
433	Okresní soud v Mělníku
434	Okresní soud v Mladé Boleslavi
435	Okresní soud v Mostě



436	Okresní soud v Náchodě
437	Okresní soud v Novém Jičíně
438	Okresní soud v Nymburce
439	Okresní soud v Olomouci
440	Okresní soud v Opavě
441	Okresní soud v Ostravě
442	Okresní soud v Pardubicích
443	Okresní soud v Pelhřimově
444	Okresní soud v Písku
445	Okresní soud v Prachaticích
446	Okresní soud v Prostějově
447	Okresní soud v Přerově
448	Okresní soud v Příbrami
449	Okresní soud v Rakovníku
450	Okresní soud v Rokycanech
451	Okresní soud v Rychnově nad Kněžnou
452	Okresní soud v Semilech
453	Okresní soud v Sokolově
454	Okresní soud v Šumperku
455	Okresní soud v Táboře
456	Okresní soud v Tachově
457	Okresní soud v Teplicích
458	Okresní soud v Trutnově
459	Okresní soud v Třebíči
460	Okresní soud v Uherském Hradišti
461	Okresní soud v Ústí nad Labem
462	Okresní soud v Ústí nad Orlicí
463	Okresní soud ve Frýdku – Místku
464	Okresní soud ve Strakoncích
465	Okresní soud ve Svitavách
466	Okresní soud ve Vsetíně
467	Okresní soud ve Vyškově
468	Okresní soud ve Zlíně
469	Okresní soud ve Znojmě
470	Okresní soud ve Žďáru nad Sázavou
471	Olomoucký kraj
472	OLYMP CENTRUM SPORTU MINISTERSTVA VNITRA
473	OSTARA, p.o.
474	Památník Lidice
475	Památník Terezín
476	Nemocnice Pardubického kraje, a.s.
477	Pardubický kraj
478	Pedagogicko-psychologická poradna a speciálně pedagogické centrum, Semily, p.o.
479	Pedagogicko-psychologická poradna, Česká Lípa, p.o.

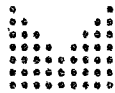
480	Pedagogicko-psychologická poradna, Jablonec nad Nisou, p.o.
481	Pedagogicko-psychologická poradna, Liberec 2, p.o.
482	Pedagogicko-psychologická poradna, Plzeň
483	Plzeňský kraj
484	Podpůrný a garanční rolnický a lesnický fond, a.s.
485	POVED s. r. o.
486	Povodí Labe, s.p.
487	Povodí Moravy, s.p.
488	Povodí Odry, s.p.
489	Povodí Ohře, s.p.
490	Povodí Vltavy, s.p.
491	Probační a mediační služba
492	Psychiatrická léčebna Šternberk
493	Puncovní úřad
494	Regionální muzeum v Chrudimi
495	Regionální muzeum v Litomyšli
496	Regionální muzeum ve Vysokém Mýtě
497	Rehabilitační ústav Brandýs nad Orlicí
498	Rejstřík trestů
499	Rokycanská nemocnice, a. s.
500	Ředitelství silnic a dálnic
501	Ředitelství vodních cest ČR
502	Řízení letového provozu České republiky, s.p.
503	Sagapo, p.o.
504	Sdružené zdravotnické zařízení Krnov, p.o.
505	Severočeské muzeum v Liberci, p.o.
506	Silnice LK a.s.
507	Sírius, p.o.
508	Slezská nemocnice v Opavě, p.o.
509	Služby sociální péče TEREZA, p.o.
510	Sportovní gymnázium Plzeň
511	Správa a údržba silnic Pardubického kraje
512	Správa a údržba silnic Plzeňského kraje, p.o.
513	SPRÁVA INFORMAČNÍCH TECHNOLOGIÍ MĚSTA PLZNĚ, p.o.
514	Správa Jeskyní České republiky
515	Správa Krkonošského národního parku
516	Správa městských lesů Most, p.o.
517	Správa Národního parku České Švýcarsko
518	Správa národního parku Podyjí
519	Správa národního parku Šumava
520	Správa silnic Moravskoslezského kraje, p.o.
521	Správa služeb ministerstva průmyslu a obchodu ČR
522	Správa státních hmotných rezerv
523	Správa úložišť radioaktivních odpadů



524	Správa uprchlických zařízení
525	Správa základních registrů
526	Správa železniční dopravní cesty, státní organizace
527	Stálá divadelní scéna Klatovy, p.o.
528	Státní energetická inspekce
529	Státní fond dopravní infrastruktury
530	Státní fond rozvoje bydlení
531	Státní fond životního prostředí České republiky
532	Státní oblastní archiv v Litoměřicích
533	Státní oblastní archiv v Plzni
534	Státní oblastní archiv v Praze
535	Státní oblastní archiv v Třeboni
536	Státní oblastní archiv v Zámrsku
537	Státní plavební správa
538	Státní pokladna Centrum sdílených služeb, s. p.
539	Státní pozemkový úřad
540	Státní tiskárna cenin, s.p.
541	Státní úřad inspekce práce
542	Státní ústav pro kontrolu léčiv
543	Státní veterinární správa
544	Státní veterinární ústav Jihlava
545	Státní veterinární ústav Olomouc
546	Státní veterinární ústav Praha
547	Státní zemědělská a potravinářská inspekce
548	Státní zemědělský intervenční fond
549	Státní zkušebna strojů a.s.
550	Statutární město Brno
551	Statutární město České Budějovice
552	Statutární město Hradec Králové
553	Statutární město Chomutov
554	Statutární město Jihlava
555	Statutární město Karviná
556	Statutární město Kladno
557	Statutární město Most
558	Statutární město Ostrava
559	Statutární město Prostějov
560	Statutární město Přerov
561	Statutární město Ústí nad Labem
562	Stodská nemocnice, a. s.
563	Středisko ekologické výchovy Libereckého kraje, p.o.
564	Středisko služeb školám, Plzeň
565	Středisko volného času Odry, p. o.
566	Středisko volného času RADOVÁNEK
567	Středisko volného času, Most , Albrechtická 414, p.o.



568	Střední odborná škola a Střední odborné učiliště, Česká Lípa, p.o.
569	Střední odborná škola a Střední odborné učiliště, Horšovský Týn
570	Střední odborná škola a Střední odborné učiliště, Sušice
571	Střední odborná škola obchodu, užitého umění a designu, Plzeň
572	Střední odborná škola, Liberec, p.o.
573	Střední odborná škola, Stříbro
574	Střední odborné učiliště elektrotechnické, Plzeň
575	Střední odborné učiliště stavební, Plzeň
576	Střední odborné učiliště včelařské - Včelařské vzdělávací centrum, o.p.s.
577	Střední odborné učiliště, Domažlice
578	Střední průmyslová škola dopravní, Plzeň
579	Střední průmyslová škola stavební, Liberec 1, p.o.
580	Střední průmyslová škola stavební, Plzeň
581	Střední průmyslová škola strojní a elektrotechnická a Vyšší odborná škola, Liberec 1, p.o.
582	Střední průmyslová škola strojnická a Střední odborná škola profesora Švejcara, Plzeň
583	Střední průmyslová škola technická, Jablonec nad Nisou, p.o.
584	Střední průmyslová škola textilní, Liberec, p.o.
585	Střední průmyslová škola, Česká Lípa, p.o.
586	Střední průmyslová škola, Klatovy
587	Střední průmyslová škola, Tachov
588	Střední škola a Mateřská škola, Liberec, p.o.
589	Střední škola a Základní škola, Oselce
590	Střední škola gastronomie a služeb, Liberec, p.o.
591	Střední škola hospodářská a lesnická, Frýdlant, p.o.
592	Střední škola informatiky a finančních služeb, Plzeň
593	Střední škola řemesel a služeb, Jablonec nad Nisou, p.o.
594	Střední škola strojní, stavební a dopravní, Liberec II, p.o.
595	Střední škola zemědělská a potravinářská, Klatovy
596	Střední škola živnostenská a Základní škola, Planá
597	Střední škola, Bor
598	Střední škola, Horažďovice
599	Střední škola, Kralovice
600	Střední škola, Lomnice nad Popelkou, p.o.
601	Střední škola, Rokycany
602	Střední uměleckoprůmyslová škola a Vyšší odborná škola, Jablonec nad Nisou, p.o.
603	Střední uměleckoprůmyslová škola a Vyšší odborná škola, Turnov, p.o.
604	Střední uměleckoprůmyslová škola sklářská, Kamenický Šenov, p.o.
605	Střední uměleckoprůmyslová škola sklářská, Železný Brod, p.o.
606	Střední zdravotnická škola a Vyšší odborná škola zdravotnická, Liberec, p.o.
607	Střední zdravotnická škola a Vyšší odborná škola zdravotnická, Plzeň
608	Střední zdravotnická škola, Turnov, p.o.
609	Středočeský kraj
610	Studijní a vědecká knihovna Plzeňského kraje, p.o.
611	Školní statek Frýdlant, s. r. o.



612	Školní statek Klatovy - Činov, s.r.o.
613	Technická inspekce České republiky
614	Technologická agentura ČR
615	Těšínské divadlo Český Těšín, p.o.
616	Tiskárna Ministerstva vnitra
617	Uherskohradištská nemocnice a. s.
618	Úřad městského obvodu Moravská Ostrava a Přívoz
619	Úřad městského obvodu Slezská Ostrava
620	Úřad pro civilní letectví
621	Úřad pro mezinárodněprávní ochranu dětí
622	Úřad pro ochranu hospodářské soutěže
623	Úřad pro ochranu osobních údajů
624	Úřad pro technickou normalizaci, metrologii a státní zkušebnictví
625	Úřad pro zastupování státu ve věcech majetkových
626	Úřad průmyslového vlastnictví
627	Úřad vlády České republiky
628	Ústav mezinárodních vztahů, v. v. i.
629	Ústav pro hospodářskou úpravu lesů
630	Ústav pro státní kontrolu veterinárních biopreparátů a léčiv
631	Ústav zdravotnických informací a statistiky České republiky
632	Ústav zemědělské ekonomiky a informací
633	Ústavní soud
634	Ústřední kontrolní a zkušební ústav zemědělský
635	Ústřední vojenská nemocnice - Vojenská fakultní nemocnice Praha
636	Valašské muzeum v přírodě v Rožnově pod Radhoštěm
637	Vězeňská služba České republiky
638	Vinařský fond
639	Vlastivědné muzeum a galerie v České Lípě, p.o.
640	Vlastivědné muzeum Dr. Hostaše v Klatovech, p.o.
641	Vojenské lesy a statky ČR, s.p.
642	Vojenský technický ústav, s.p.
643	Vrchní soud v Olomouci
644	Vrchní soud v Praze
645	Vrchní státní zastupitelství Olomouc
646	Vrchní státní zastupitelství v Praze
647	Všeobecná zdravotní pojišťovna České republiky
648	Východočeská galerie v Pardubicích
649	Východočeské muzeum v Pardubicích
650	Vysoká škola chemicko-technologická v Praze
651	Vysoké učení technické v Brně
652	Vysokomýtská nemocnice
653	Vyšší odborná škola a Střední průmyslová škola elektrotechnická, Plzeň
654	Vyšší odborná škola mezinárodního obchodu a Obchodní akademie, Jablonec nad Nisou, p.o.
655	Vyšší odborná škola sklářská a Střední škola, Nový Bor, p.o.



656	Vyšší odborná škola, Obchodní akademie a Střední zdravotnická škola, Domažlice
657	Vyšší odborná škola, Obchodní akademie, Střední zdravotnická škola a Jazyková škola s právem státní jazykové zkoušky, Klatovy
658	Vyšší policejní škola a Střední policejní škola Ministerstva vnitra v Praze
659	Výzkumný ústav bezpečnosti práce, v.v.i.
660	Výzkumný ústav lesního hospodářství a myslivosti, v.v.i.
661	Výzkumný ústav meliorací a ochrany půdy v.v.i
662	Výzkumný ústav rostlinné výroby, v.v.i.
663	Výzkumný ústav vodohospodářský T. G. Masaryka, v. v. i.
664	Výzkumný ústav zemědělské techniky, v. v. i.
665	Základní škola a Mateřská škola, Tachov
666	Základní škola a mateřská škola logopedická, Liberec, p.o.
667	Základní škola a Mateřská škola pro sluchově postižené, Plzeň
668	Základní škola a Mateřská škola pro tělesně postižené, Liberec, p.o.
669	Základní škola a Mateřská škola pro zrakově postižené a vady řeči, Plzeň
670	Základní škola a Mateřská škola při dětské léčebně, Cvikov, p.o.
671	Základní škola a Mateřská škola při Fakultní nemocnici, Plzeň
672	Základní škola a Mateřská škola při nemocnici, Liberec, p.o.
673	Základní škola a Mateřská škola, Jablonec nad Nisou, p.o.
674	Základní škola a Mateřská škola, Jilemnice, p.o.
675	Základní škola a Odborná škola, Horšovský Týn
676	Základní škola Odry Komenského, p. o.
677	Základní škola Odry, Pohořská, p. o.
678	Základní škola speciální, Plzeň
679	Základní škola speciální, Semily, p.o.
680	Základní škola, Jablonec nad Nisou, p.o.
681	Základní škola, Klatovy
682	Základní škola, Most, J. A. Komenského 474, p.o.
683	Základní škola, Most, Jakuba Arbesa 2454, p.o.
684	Základní škola, Most, Obránců míru 2944, p.o.
685	Základní škola, Most, Okružní 1235, p.o.
686	Základní škola, Most, Rozmarýnová 1692, p.o.
687	Základní škola, Most, Svážná 2342, p.o.
688	Základní škola, Most, U Stadionu 1028, p.o.
689	Základní škola, Most, Václava Talicha 1855, p.o.
690	Základní škola, Most, Vítězslava Nezvala 2614, p.o.
691	Základní škola, Most, Zdeňka Štěpánka 2912, p.o.
692	Základní škola, Most, Zlatnická 186, p.o.
693	Základní škola, Plzeň, Podmostní 1
694	Základní škola, Plzeň, Heyrovského 23
695	Základní škola, Rokycany
696	Základní škola, Stříbro
697	Základní škola, Tanvald, p.o.
698	Základní umělecká škola Bedřicha Smetany, Plzeň



699	Základní umělecká škola F. L. Gassmanna, Most, Pod Šibeníkem 2364, p.o.
700	Základní umělecká škola Josefa Kličky, Klatovy
701	Základní umělecká škola, Most, Moskevská 13, p.o.
702	Základní umělecká škola, Planá
703	Základní umělecká škola, Plzeň, Sokolovská 54
704	Základní umělecká škola, Plzeň, Jagellonská 14
705	Základní umělecká škola, Plzeň, Chválenická 17
706	Základní umělecká škola, Plzeň, Terezie Brzkové 33
707	Základní umělecká škola, Rokycany
708	Základní umělecká škola, Tachov
709	Zámek Dolní Životice, p.o.
710	Západočeská galerie v Plzni, p.o.
711	Západočeská univerzita v Plzni
712	Západočeské muzeum v Plzni, p.o.
713	Zařízení služeb MZe s.p.o.
714	Zařízení služeb pro Ministerstvo vnitra
715	Zdravotnická záchranná služba Libereckého kraje, p.o.
716	Zdravotnická záchranná služba Moravskoslezského kraje, p.o.
717	Zdravotnická záchranná služba Pardubického kraje
718	Zdravotnická záchranná služba Plzeňského kraje
719	Zdravotnické zařízení Ministerstva vnitra
720	Zemský archiv v Opavě
721	Zemský hřebčinec Tlumačov s.p.o.
722	Zlínský kraj
723	Zotavovna Pracov
724	Zotavovna Praha
725	Zotavovna Přední Labská



MINISTERSTVO VNITRA
ČESKÉ REPUBLIKY

Příloha č. 4
Certifikáty Dodavatelů – potvrzení statusu LSP partnera

Dodavatel 1 - DNS a.s.

Dodavatel 2 - exe, a. s., odštěpný závod

Dodavatel 3: T-Mobile Czech Republic a.s.

Dodavatel 4: AUTOCONT a.s.



Microsoft Ireland Operations Limited
One Microsoft Place
South County Business Park
Leopardstown
Dublin 18
D18 F921
Ireland



DNS a.s.
City Empiria
Na Strži 65/1702
140 00 Praha 4 - Nusle
Czech Republic

13.08.2018

Re: LSP –Status Confirmation

Microsoft Ireland Operations Limited hereby confirms that DNS a.s. entered into a Microsoft Channel Agreement (Agreement) for the period from 1st of September 2018 to 31st of December 2019. This statement is made and valid at the date of this letter.

The Agreement authorizes DNS a.s. to act as a Microsoft Licensing Solution Partner and provide Microsoft licensed software and software assurance under a Microsoft Enterprise Agreement, Microsoft Enterprise Subscription Agreement, Microsoft Select Agreement, Microsoft Select Plus Agreement, MPSA Agreement and EES agreement to customers in the territory of EU/EFTA.

We make no representation about the financial strength of DNS a.s. and third parties should make their own enquiries before entering into business relations.

Regards,



Microsoft Ireland Operations Ltd.
Directors: Benjamin Omdorff (US), Keith Dooliver (US), James O'Connor, Glenn Cogswell (US).
Registered number: 256796 Incorporated in Ireland.
Registered Office: 70 Sir John Rogerson's Quay, Dublin 2. V.A.T. Reg No. IE 6256796 U

Microsoft is an equal opportunity employer.

Soudní překlad z anglického jazyka

Microsoft Ireland Operations Limited
One Microsoft Place
South County Business Park
Leopardstown
Dublin 18
D18 P521
Irsko

Microsoft

DNS a.s.
City Empiria
Na Strži 65/1702
140 00 Praha 4
Česká republika

13. 8. 2018

Věc: LSP - Potvrzení stavu

Microsoft Ireland Operations Limited tímto potvrzuje, že společnost DNS a.s. uzavřela smlouvu o distribuční síti Microsoft (Microsoft Channel Agreement, dále jen smlouva) na období od 1. září 2018 do 31. prosince 2019. Toto prohlášení je vydáno a platné od data tohoto dopisu.

Smlouva opravňuje společnost DNS a.s. jednat jako partner společnosti Microsoft v oblasti licenčních řešení a poskytovat licenční software a softwarové zajištění společnosti Microsoft zákazníkům na území států EU/EFTA na základě těchto smluv: smlouva Microsoft Enterprise, smlouva Microsoft Enterprise Subscription, smlouva Microsoft Select, smlouva Microsoft Select Plus, smlouva MPSA a smlouva EES.

Nečiníme tímto žádná prohlášení ohledně finančního potenciálu společnosti DNS a.s. a třetí strany by tudíž měly před navázáním obchodních vztahů samy provést příslušná šetření.

S pozdravem

L. S. (Razítko:

Microsoft®

Microsoft Ireland Operations Ltd.

13. srpna 2017

nečitelný podpis

řádně oprávněná za společnost
Microsoft Ireland Operations Ltd.)

Microsoft Ireland Operations Ltd.

Ředitelé: Benjamin Orndorff (US), Keith Dolliver (US), James O'Connor, Glenn Cogswell (US).

IČO: 256796 Společnost založená v Irsku

Zapsané sídlo: 70 Sir Rogerson's Quay, Dublin 2. DIČ IE8256796 U

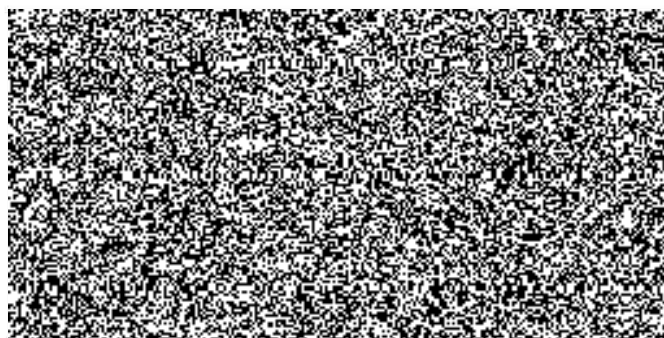
Microsoft je zaměstnavatel nabízející rovné příležitosti.

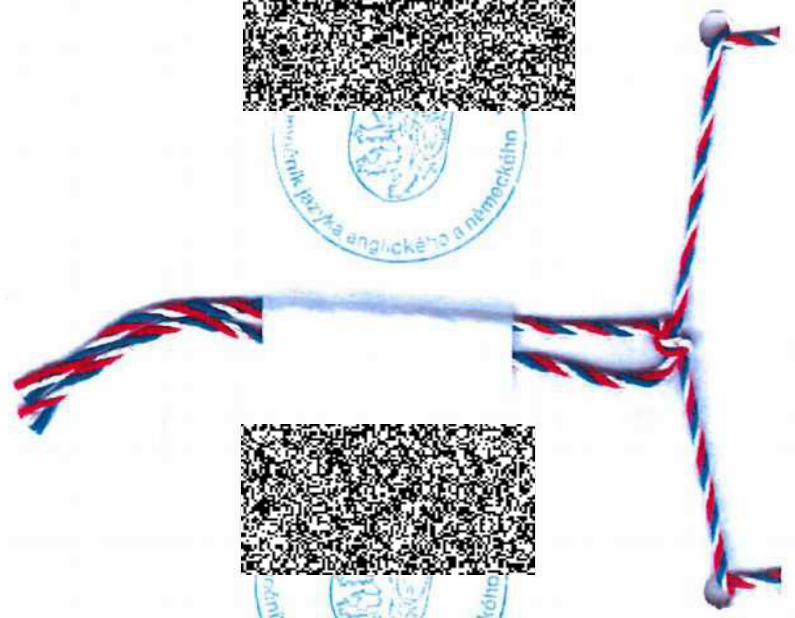
TLUMOČNICKÁ DOLOŽKA

Jako tlumočnick německého a anglického jazyka, jmenovaný rozhodnutím Krajského soudu v Brně dne 28. února 1994 (č.j. Spr 1518-93), stvrzuji, že překlad souhlasí s textem připojené listiny. Jedná se o prostou kopii originální listiny.

Tlumočnický úkon je zapsán pod pořadovým číslem 127..... deníku, položka číslo 19436

Dne 23-08-2018





Doložka konverze do dokumentu obsaženého v datové zprávě

Tento dokument, který vznikl převedením vstupu v listinné podobě do podoby elektronické pod pořadovým číslem **104005_021806**, skládající se z **5** listů, se doslovně shoduje s obsahem vstupu.

Zajišťovací prvek: **bez zajišťovacího prvku**

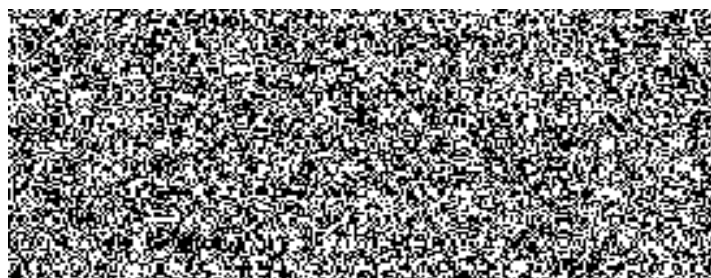
Jméno a příjmení osoby, která konverzi provedla:



Vystavil: **Česká pošta, s.p.**

Pracoviště: **Praha 4**

Česká pošta, s.p. dne **23.11.2018**



PREKLAD Z ANGLICKÉHO DO SLOVENSKEHO JAZYKA
TRANSLATION FROM ENGLISH INTO SLOVAK LANGUAGE

Prekladateľ:

Translator:

Nobelova 1288/2

831 02 Bratislava-Nové Mesto

Slovenská republika/Slovak Republic

Zadávatel':

Client:

Translata, spol. s r.o.

Einsteinova 24

851 01 Bratislava

Slovenská republika/Slovak Republic

Číslo objednávky:

Order number:

PO009903

PREKLAD č. 717/2018
TRANSLATION No. 717/2018

Predmet prekladu:

Subject of translation:

Potvrdenie stavu

Status Confirmation

Počet strán prekladanej listiny:

Number of pages of translated
document:

1 strana

1 page

Počet strán prekladu:

Number of pages of translation:

1 normostrana

1 standard page

Počet vyhotovení:

Number of copies

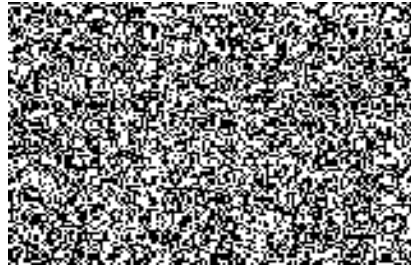
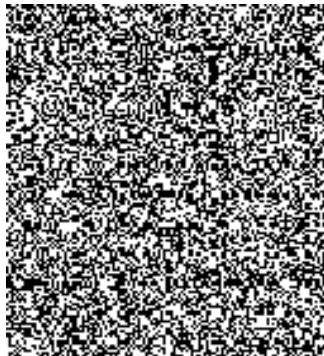
1

Vyhlasenie / Declaration

Týmto vyhlasujem, že som si vedomá následkov vedome nepravdivého prekladu.
Hereby, I declare that I am aware of liability for knowingly providing a false translation.

Tento odpis doslovne súhlasí s originálom
~~osvedčeným odpisom~~, skladá sa z 2 listov
a 2 strán, odpis je úplný a čiastočný,
v predloženej listine ~~sú~~ nie sú zmeny, doplnky,
vsuvky a vykonané ~~nevykonané~~ opravy
nezhôd s predloženou listinou.

V Bratislave dňa: 08. NOV. 2019



Microsoft Ireland Operations Limited
One Microsoft Place
Seven County Business Park
Leopardstown
Dublin 18
E15 F5M1
Ireland



exe, a.s.

Plynárenská 1

82109 Bratislava

Slovak Republic

Date 30/08/2018

Re: LSP –Status Confirmation

Microsoft Ireland Operations Limited hereby confirms that exe, a.s entered into a Microsoft Channel Agreement (Agreement) for the period from 1st of September 2018 to 31st of August 2019. This statement is made and valid at the date of this letter.

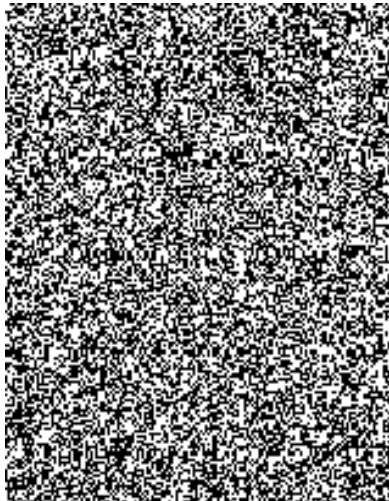
The Agreement authorizes exe a.s. to act as a Microsoft Licensing Solution Partner and provide Microsoft licensed software and software assurance under a Microsoft Enterprise Agreement, Microsoft Enterprise Subscription Agreement, Microsoft Select Agreement, Microsoft Select Plus Agreement, MPSA Agreement and FFS agreement to customers in the territory of EU/EFTA.

We make no representation about the financial strength of exe, a.s. and third parties should make their own enquiries before entering into business relations.

Regards,

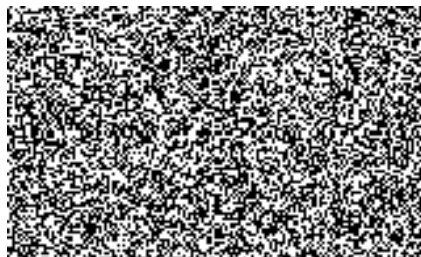
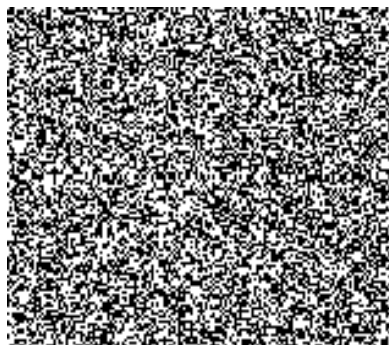


Tento odpis doslovne súhlasí s ~~originálom~~
~~-osvedčeným odpisom~~, skladá sa z ~~.....~~ listov
a ~~.....~~ strán, odpis je úplný - ~~častočný~~.
v predloženej listine ~~sú~~ - nie sú zmeny, doplnky,
vsuvky a vykonané - ~~nevykonané~~ opravy
nezhôd s predloženou listinou. 05-09-2018
V Bratislave dňa:



Tento odpis doslovne súhlasí s ~~originálom~~
~~-osvedčeným odpisom~~, skladá sa z ~~.....~~ listov
a ~~.....~~ strán, odpis je úplný - ~~častočný~~,
v predloženej listine ~~sú~~ - nie sú zmeny, doplnky,
vsuvky a vykonané - ~~nevykonané~~ opravy
nezhôd s predloženou listinou.

V Bratislave dňa: 08.10.2018



Microsoft Ireland Operations Limited
One Microsoft Place
South County Business Park
Leopardstown
Dublin 18
D18 P521
Írsko

exe, a.s.

Plynárská 1

821 09 Bratislava

Slovenská republika

Dátum 30. 8. 2018

VEC: LSP – Potvrdenie stavu

Spoločnosť Microsoft Ireland Operations Limited týmto potvrdzuje, že spoločnosť exe, a.s. uzatvorila zmluvu Microsoft Channel Agreement (distribučnú zmluvu spoločnosti Microsoft) (ďalej len Zmluva) na obdobie od 1. septembra 2018 do 31. augusta 2019. Toto vyhlásenie sa vydáva a je platné ku dňu vystavenia tohto listu.

Táto Zmluva oprávňuje spoločnosť exe, a.s., aby pôsobila ako Microsoft Licensing Solution Partner (partner pre udeľovanie licencií pre riešenia spoločnosti Microsoft) a aby zákazníkom na území EÚ/EFTA poskytovala licencovaný softvér spoločnosti Microsoft a zaistenie licencovaného softvéru spoločnosti Microsoft na základe zmlúv Microsoft Enterprise Agreement, Microsoft Enterprise Subscription Agreement, Microsoft Select Agreement, Microsoft Select Plus Agreement, MPSA Agreement a EES agreement.

Nevydávame žiadne vyhlásenie o finančnej situácii spoločnosti exe, a.s. a tretie strany by si mali pred nadviazaním obchodného vzťahu s touto spoločnosťou vykonať svoje vlastné overenie finančnej situácie spoločnosti.

S pozdravom,



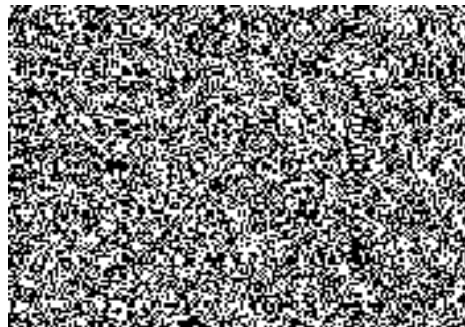
PREKLADATEĽSKÁ DOLOŽKA

Preklad som vypracovala ako prekladateľka zapísaná v zozname znalcov, tlmočníkov a prekladateľov, ktorý vedie Ministerstvo spravodlivosti Slovenskej republiky v odbore slovenský jazyk – anglický jazyk, evidenčné číslo prekladateľa 970866.

Preklad je v denníku zapísaný pod číslom *717/2018*

Preklad súhlasí s predkladanou listinou

V Bratislave, dňa *5.9.2018*



TRANSLATOR'S CLAUSE:

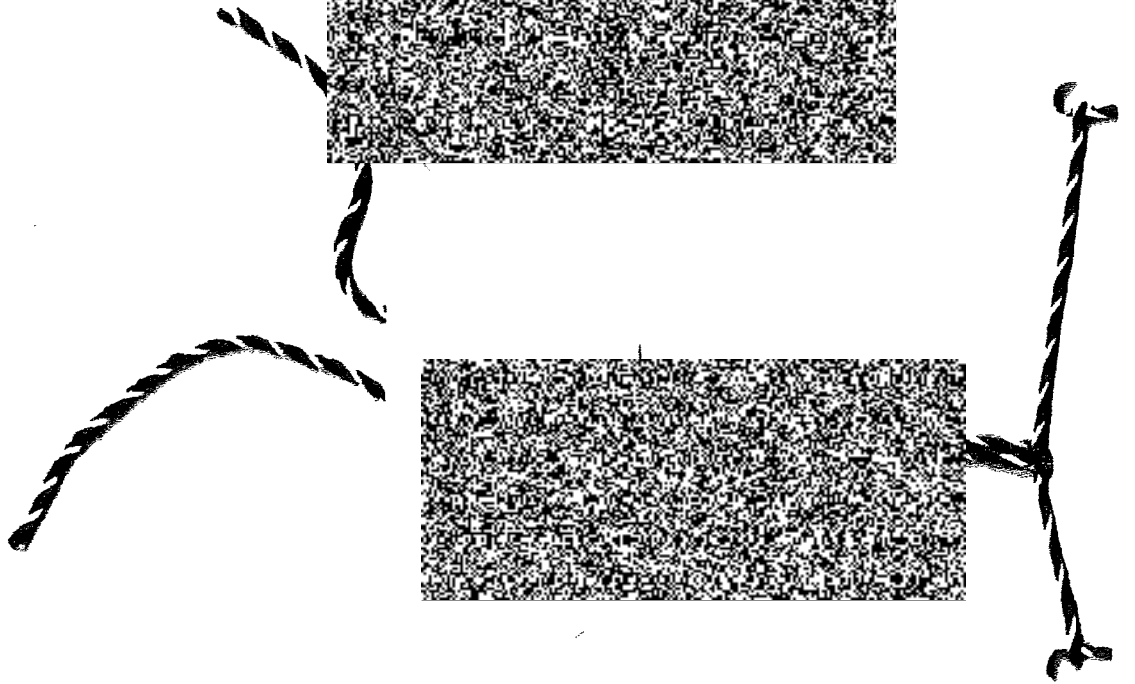
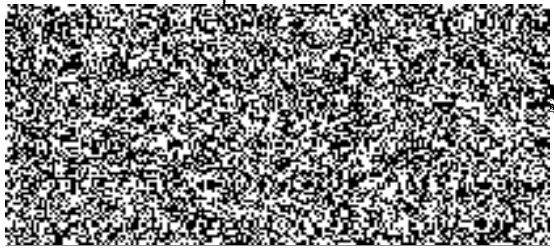
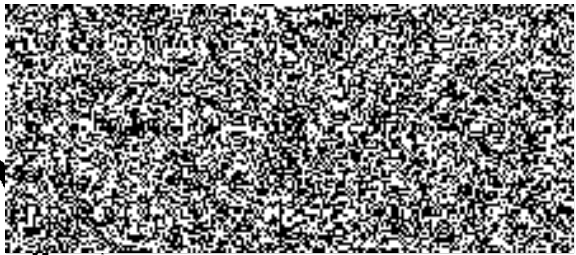
I have translated the source document as a translator registered in the List of Experts, Interpreters and Translators maintained by the Ministry of Justice of the Slovak Republic, in the field Slovak - English Translations, under Translator's Reg. No. 970866.

The translation is registered in the Translator's Diary under number *717/2018*

Hereby I confirm that this is a true a correct translation of the attached original.

Done at Bratislava on *5.9.2018*

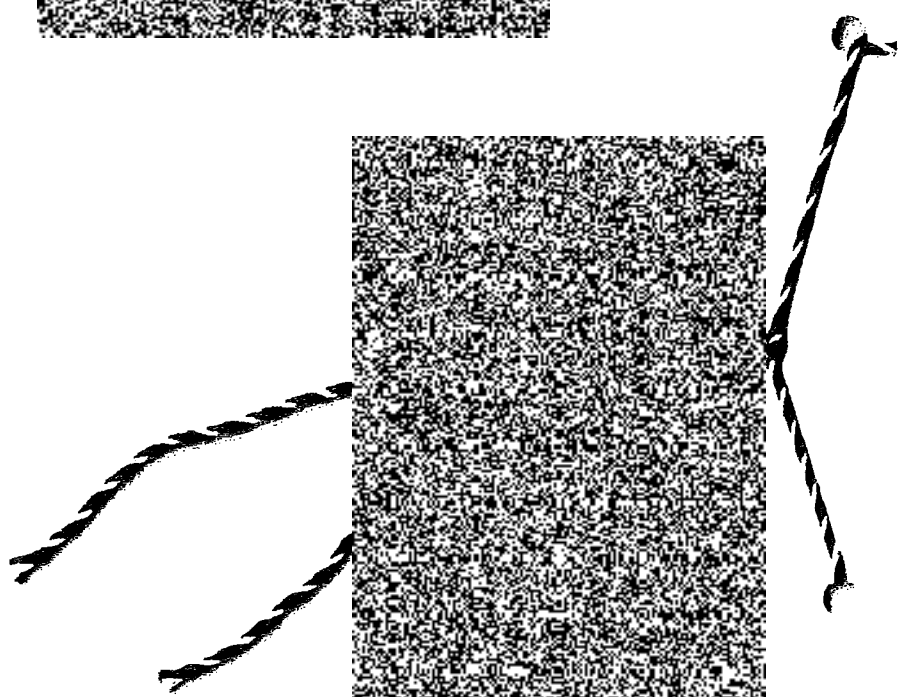
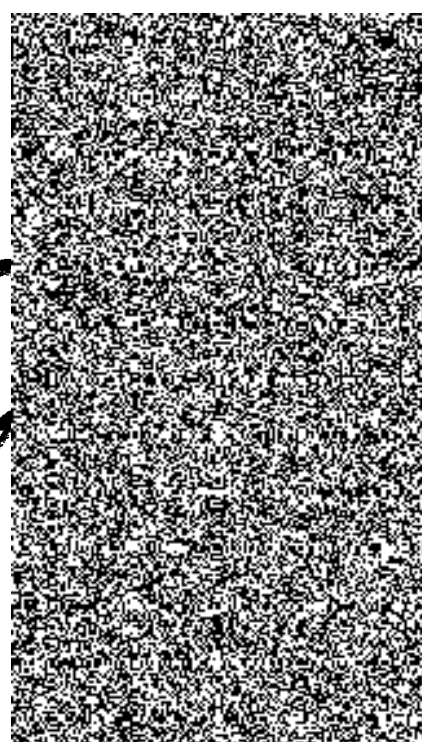
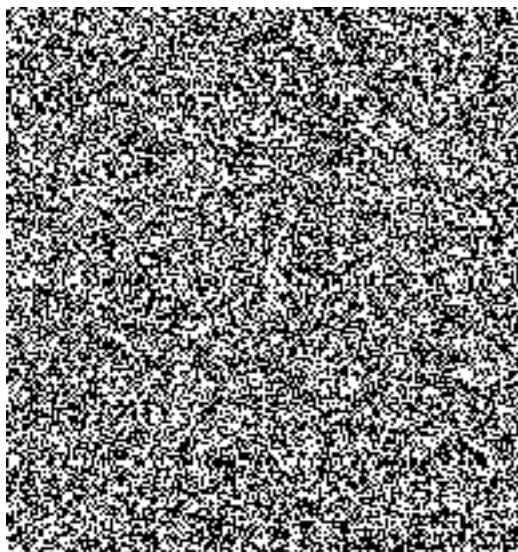




Tento odpis doslovne súhlasí s originálom
~~osvedčeným odpisom~~, skladá sa z listov
a strán, odpis je úplný ~~fiastočný~~
v predloženej listine ~~sú~~ nie sú zmeny, doplnky,
vsuvky a vykonané ~~nevykonané~~ opravy
nezhôd s predloženou listinou.

08. NOV 2016

V Bratislave dňa:



pošta

Envelope ID: 61177AD3-BD18-4105-9720-623A48EA12EA



Microsoft Ireland Operations Limited
One Microsoft Place
South County Business Park
Leopardstown
Dublin 18
D18 F521
Ireland

T-Mobile Czech Republic a.s.
Tomickova 2144/1
Prague 4 14900
Czech Republic

September 11, 2018

Re: LSP –Status Confirmation

Microsoft Ireland Operations Limited hereby confirms that T-Mobile Czech Republic a.s. entered into a Microsoft Channel Agreement (Agreement) for the period from 1st of September 2018 to 31st of August 2019. This statement is made and valid at the date of this letter.

The Agreement authorizes T-Mobile Czech Republic a.s. T-Mobile Czech Republic a.s. to act as a Microsoft Licensing Solution Partner and provide Microsoft licensed software and software assurance under a Microsoft Enterprise Agreement, Microsoft Enterprise Subscription Agreement, Microsoft Select Agreement, Microsoft Select Plus Agreement, MPSA Agreement and EES agreement to customers in the territory of EU/EFTA.

We make no representation about the financial strength of T-Mobile Czech Republic a.s. and third parties should make their own enquiries before entering into business relations.

Regards,



EOC Channel Contracts Team

September 11, 2018

Microsoft Ireland Operations Ltd.
Directors: Benjamin Orndorff (US), Keith Dolliver (US), James O'Connor, Glenn Cogswell (US).
Registered number: 256796 Incorporated in Ireland.
Registered Office: 70 Sir John Rogerson's Quay, Dublin 2. V.A.T. Reg No. IE 8256796 U

Microsoft is an equal opportunity employer.

Překlad z anglického jazyka

DocuSign Envelope ID: 61177AD3-BD18-4105-9720-623A48EA12EA

Microsoft Ireland Operations Limited
One Microsoft Place
South County Business Park
Leopardstown
Dublin 18
D18 P521
Ireland



T-Mobile Czech Republic a.s.
Tomíčková 2144/1
Praha 4 14900
Česká republika

11. září 2018

Věc: LSP – Potvrzení statutu

Microsoft Ireland Operations Limited tímto potvrzuje, že T-Mobile Czech Republic a.s. uzavřela smlouvu Microsoft Channel Agreement (Smlouva) na období od 1. září 2018 do 31. srpna 2019. Toto potvrzení je učiněno a platné k datu tohoto dopisu.

Tato Smlouva opravňuje T-Mobile Czech Republic a.s. jednat jako licencovaný partner řešení společnosti Microsoft a poskytovat Microsoft licencovaný software a zabezpečení softwaru na základě následujících smluv: Microsoft Enterprise Agreement, Microsoft Enterprise Subscription Agreement, Microsoft Select Agreement, Microsoft Select Plus Agreement, MPSA Agreement a EES agreement na území EU/ESVO.

Tímto nečiníme žádné prohlášení o finanční síle společnosti T-Mobile Czech Republic a.s. a třetích stran, kde je potřeba učinit zvláštní požadavek před vstupem do obchodních vztahů.

S pozdravem,

Dokument podepsala



Tým EOC Channel Contracts

11. září 2018

Microsoft Ireland Operations Ltd.
Directors: Benjamin Omdorff (US), Keith Dolliver (US), James O'Connor, Glenn Cogswell (US).
Registered number: 256796 Incorporated in Ireland.
Registered Office: 70 Sir John Rogerson's Quay, Dublin 2. V.A.T. Reg No. IE 8256796 U

Microsoft is an equal opportunity employer.

TLUMOČNICKÁ DOLOŽKA
INTERPRETER'S CLAUSE
КЛАУЗУЛА ПЕРЕВОДЧИКА

Jako tlumočnick jazyka anglického a ruského, jmenovaný dekretem Krajského soudu v Hradci Králové ze dne 23.09.1994, č.j. Spr. 1071/94, stvrzuji, že tento překlad souhlasí s textem připojené listiny.

As a sworn interpreter of English and Russian languages, appointed by the decree of the Regional Court in Hradec Králové on September 23, 1994, file No. Spr. 1071/94, I hereby certify that this is a true translation of the attached document.

Как переводчик русского и английского языков назначенный решением Областного суда в Градци Кралове от 23-го сентября 1994 года, № 1071/94, настоящим подтверждаю, что перевод дословно соответствует тексту присоединенного документа;

Tlumočnický úkon je zapsán pod následujícím pořadovým číslem tlumočnického deníku

The translation is recorded under the following serial number in the Interpreter's Journal

935/18

Перевод зарегистрирован под следующим № дневника переводчика

Datum

Date

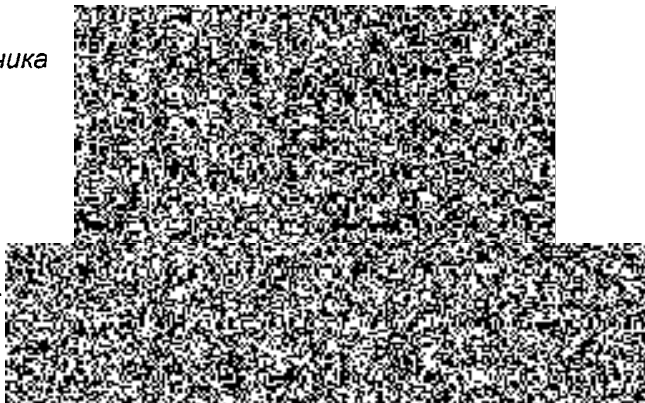
17.09.2018

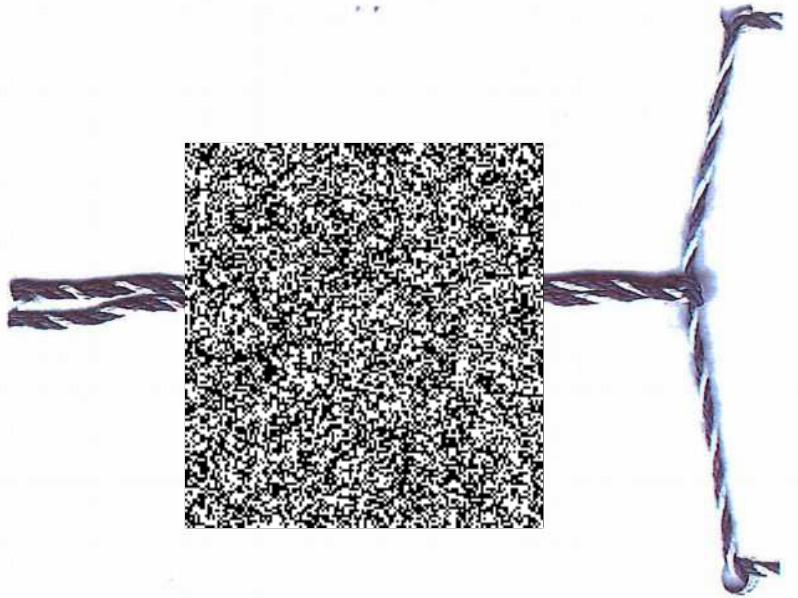
Дата

Razítka a podpis tlumočnicka

Stamp and signature of the interpreter

Гербовая печать и подпись переводчика





Ověřovací doložka pro vidimaci
Podle ověřovací knihy pošty: Praha 414

Poř.č: 14800-0093-0110

Tato úplná kopie, obsahující 4 stran souhlasí doslovně
s předloženou listinou, z níž byla pořízena a tato listina je
prvopis, obsahující 4 stran.

Listina, z níž je vidimovaná listina pořízena, neobsahuje
viditelný zajišťovací prvek, jenž je součástí obsahu právního
významu této listiny.



Doložka konverze do dokumentu obsaženého v datové zprávě

Tento dokument, který vznikl převedením vstupu v listinné podobě do podoby elektronické pod pořadovým číslem **104149_003750**, skládající se z **5** listů, se doslovně shoduje s obsahem vstupu.

Zajišťovací prvek: **bez zajišťovacího prvku**

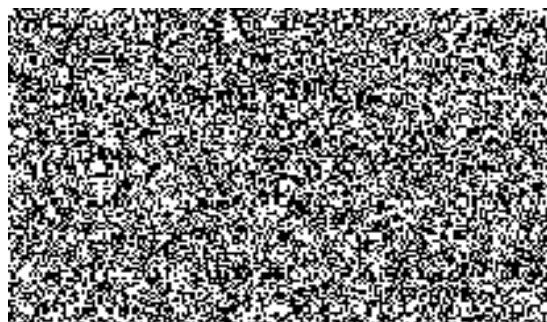
Jméno a příjmení osoby, která konverzi provedla:

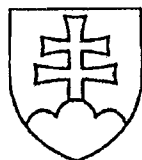


Vystavil: **Česká pošta, s.p.**

Pracoviště: **Praha 414**

Česká pošta, s.p. dne **22.11.2018**





Osvedčovacia doložka

Osvedčujem, že tento elektronický dokument vznikol zaručenou konverziou ako elektronická podoba pôvodného dokumentu v listinnej forme v súlade s § 35 ods. 1 písm. b) zákona č. 305/2013 Z. z. o elektronickej podobe výkonu pôsobnosti orgánov verejnej moci a o zmene a doplnení niektorých zákonov (zákon o e-Governmente) v znení neskorších predpisov a Vyhláškou Ministerstva financií Slovenskej republiky č. 275/2014 Z. z. o zaručenej konverzii v znení neskorších predpisov.

Počet listov 6

Počet neprázdnych strán 8

Formát papiera Formát papiera A4

Slovný opis: Iný

Výskyt na liste 1 Výskyt na strane 2

Miesto umiestnenia na strane dokumentu: Hore

Slovný opis: Okrúhla pečiatka so štátnym znakom

Výskyt na liste 1 Výskyt na strane 2

Miesto umiestnenia na strane dokumentu: Hore

Slovný opis: Vlastnoručný podpis

Výskyt na liste 1 Výskyt na strane 2

Miesto umiestnenia na strane dokumentu: Hore

Slovný opis: Vlastnoručný podpis

Výskyt na liste 3 Výskyt na strane 4

Miesto umiestnenia na strane dokumentu: Uprostred

Slovný opis: Okrúhla pečiatka so štátnym znakom

Výskyt na liste 3 Výskyt na strane 4

Miesto umiestnenia na strane dokumentu: Uprostred

Slovný opis: Iný

Výskyt na liste 3 Výskyt na strane 4

Miesto umiestnenia na strane dokumentu: Uprostred

Slovný opis: Iný

Výskyt na liste 6 Výskyt na strane 8

Miesto umiestnenia na strane dokumentu: Hore

Slovný opis: Okrúhla pečiatka so štátnym znakom

Výskyt na liste 6 Výskyt na strane 8

Miesto umiestnenia na strane dokumentu: Hore

Slovný opis: Vlastnoručný podpis

Výskyt na liste 6 Výskyt na strane 8

Miesto umiestnenia na strane dokumentu: Hore

Žiadateľ o konverziu vyhlásil, že nemá vedomosť o iných ako vyššie uvedených bezpečnostných prvkoch.

Evidenčné číslo záznamu o zaručenej konverzii: 182/2018

Dátum a čas vykonania zaručenej konverzie: 22.11.2018 13:24

Hodnota elektronického odtlačku novovzniknutého elektronického dokumentu:

5c7f39d90a98994505cbadddc5921d56dd1f6f72767e96065186191d2b3d62b7

Funkcia použitá pre výpočet elektronického odtlačku: SHA-256

IČO , Názov právnickej osoby: [redacted] Plynárska 7/C, 821 09 Bratislava

Zaručenú konverziu vykonal: [redacted] Notársky kandidát poverený notárom

Microsoft Ireland Operations Limited
One Microsoft Place
South County Business Park
Leopardstown
Dublin 18
D18 P521
Ireland



AUTOCONT a.s.
Hornopolni 3322/34
Moravska Ostrava
702 00 Ostrava
Czech Republic

October 18, 2018

Re: LSP –Status Confirmation

Microsoft Ireland Operations Limited hereby confirms that AUTOCONT a.s. entered into a Microsoft Channel Agreement (Agreement) for the period from 1st of September 2018 to 31st of August 2019. This statement is made and valid at the date of this letter.

The Agreement authorizes AUTOCONT a.s to act as a Microsoft Licensing Solution Partner and provide Microsoft licensed software and software assurance under a Microsoft Enterprise Agreement (Indirect), Microsoft Enterprise Subscription Agreement, Microsoft Select Agreement, Microsoft Select Plus Agreement, MPSA Agreement and EES agreement, GGWA for Large Organization to customers in the territory of EU/EFTA

We make no representation about the financial strength of AUTOCONT a.s and third parties should make their own enquiries before entering into business relations.

Regards,



Překlad z jazyka anglického do jazyka českého

Microsoft Ireland Operations Limited
One Microsoft Place
South Country Business Park
Leopardstown
Dublin 18
D18 P521
Irsko

AUTOCONT a.s.
Hornopolní 3322/34
Moravská Ostrava
702 00 Ostrava
Česká republika

Datum: 18.10.2018

Věc: LSP- Potvrzení stavu

Společnost Microsoft Ireland Operations Limited tímto potvrzuje, že společnost AUTOCONT a.s. uzavřela dohodu Microsoft Channel Agreement (Dohoda) na období od 1. září 2018 do 31. srpna 2019. Toto prohlášení je vydané a platné ke dni tohoto dopisu.

Tato Dohoda opravňuje společnost AUTOCONT a.s. vystupovat jakožto Microsoft Licensing Solution Partner a poskytovat licencovaný software společnosti Microsoft a zajištění softwaru na základě dohod Microsoft Enterprise Agreement, Microsoft Enterprise Subscription Agreement, Microsoft Select Agreement, Microsoft Select Plus Agreement, MPSA Agreement a dohody EES, GGWA pro velké organizace zákazníkům na území EU/EFTA.

Neposkytujeme žádné údaje o finanční síle společnosti AUTOCONT a.s. a třetí strany by měly před zahájením obchodních vztahů podniknout vlastní šetření.

S pozdravem

MICROSOFT
Microsoft Ireland Operations Ltd.
18. října 2018



Rádně zmocněný (á) jednat jménem
Microsoft Ireland Operations Ltd.

Tlumočnická doložka

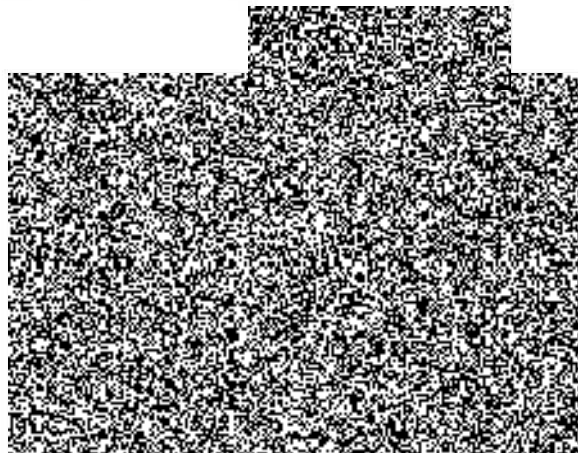
Jako tlumočnick jazyka anglického jmenovaný rozhodnutím Krajského soudu v Ostravě ze dne 6.12.1995 č.j. Spr 3670/95 stvrzuji, že překlad souhlasí s textem připojené listiny.

V překladu jsem neprovedl žádné opravy.

Tlumočnický výkon je zapsán pod poř. 9 443 deníku.

Odměnu účtuji za překlad --- normativní/ch stran/y A4 podle vyhlášky č. 432/2002 částkou --- Kč.

Datum: 23. 10. 2018



Clause of interpreter

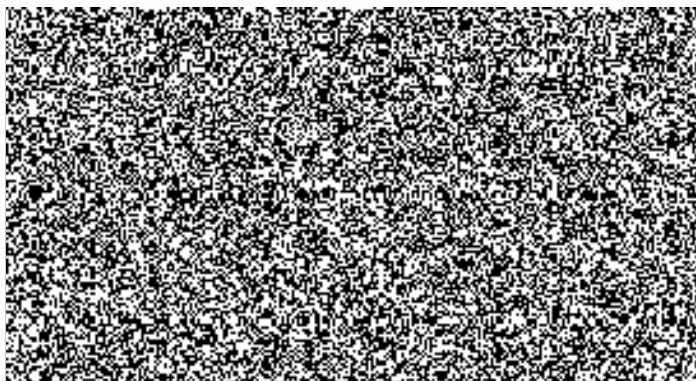
Being a sworn interpreter and translator of the Czech and English languages duly appointed by the resolution of the Regional court in Ostrava, Czech Republic, from 6th December 1995 reference number Spr 3670/95 I do hereby certify that the translation complies verbatim with the text of the attached document.

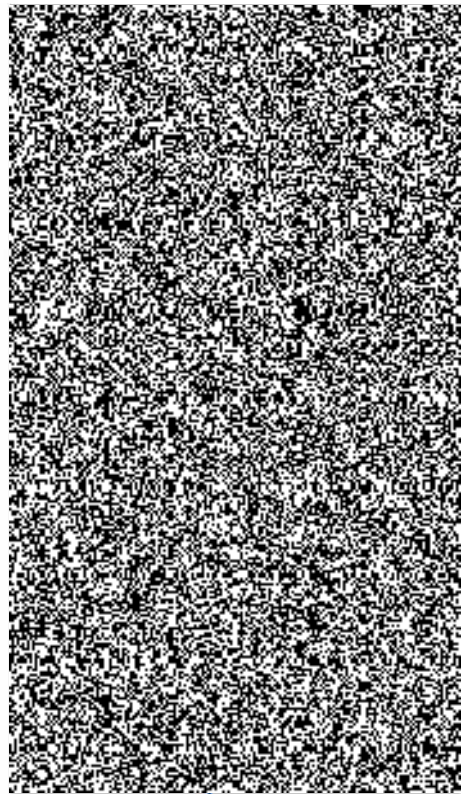
The following modifications were made in the translation: ---

The interpreter's certification is entered in the Registration Book under Serial no. 9 443 of the diary.

I charge CZK --- as the commission for translation of --- normative page(s) A4 pursuant to the decree no. 432/2002.

In Ostrava on 23rd Oct 2018





Doložka konverze do dokumentu obsaženého v datové zprávě

Tento dokument, který vznikl převedením vstupu v listinné podobě do podoby elektronické pod pořadovým číslem **701018_010875**, skládající se z **4** listů, se doslovně shoduje s obsahem vstupu.

Zajišťovací prvek: **bez zajišťovacího prvku**

Jméno a příjmení osoby, která konverzi provedla:



Vystavil: **Česká pošta, s.p.**

Pracoviště: **Ostrava 1**

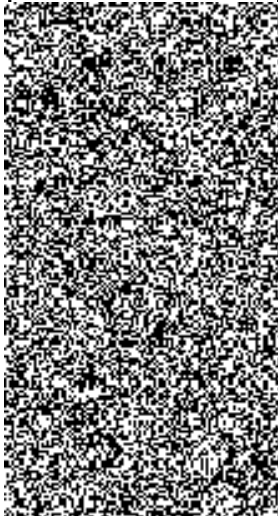
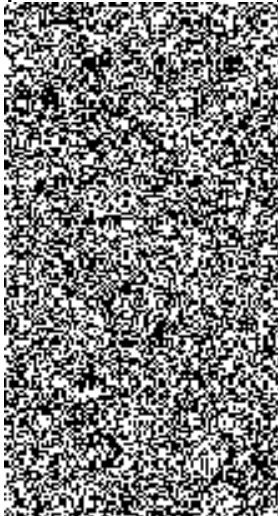
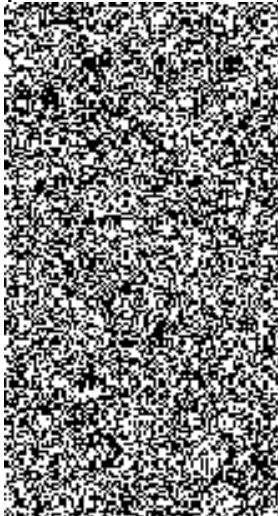
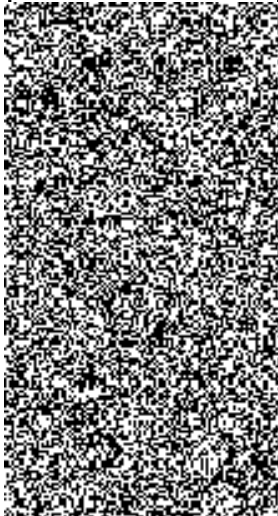
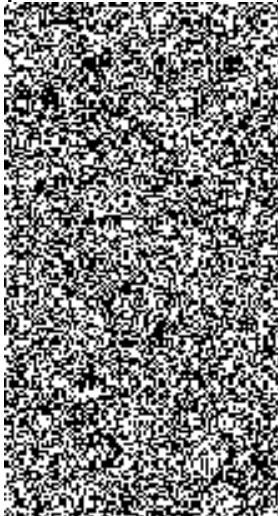
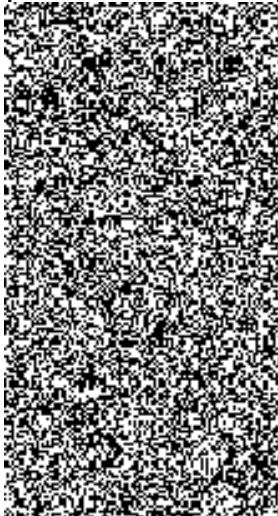
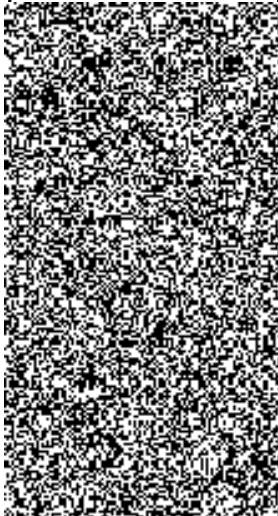
Česká pošta, s.p. dne **22.11.2018**



Příloha č. 5
Seznam Poddodavatelů a členů realizačního týmu

Dodavatel 1 - DNS a.s.:

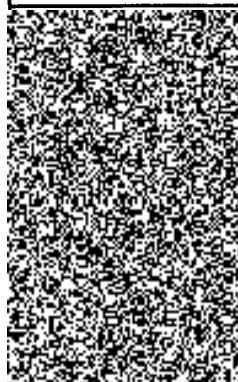
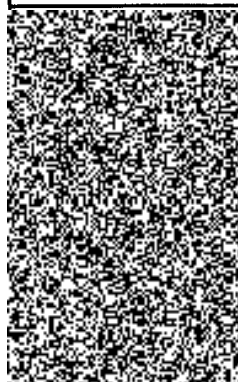
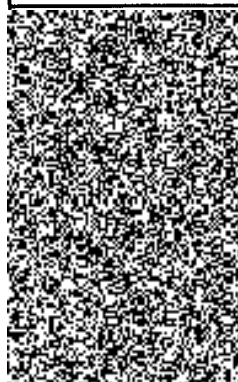
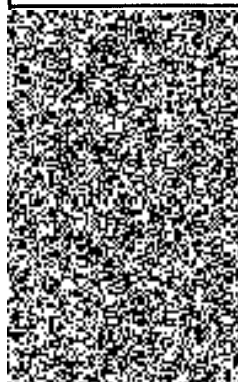
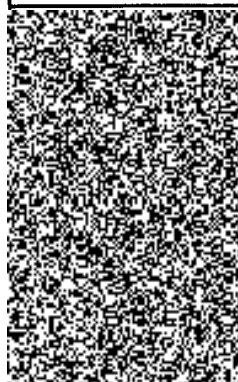
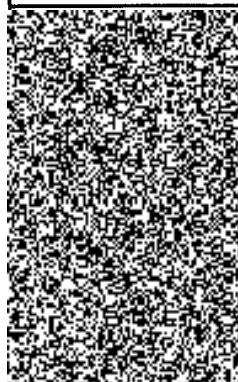
Seznam členů realizačního týmu:

Jméno	Zaměstnanec dodavatele	Role	Certifikace
	ANO	Volume Licencing specialista SAM specialista	Exam 70-672 Exam 70-673
	ANO	Volume Licencing specialista SAM specialista	Exam 70-672 Exam 70-673
	ANO	Volume Licencing specialista	Exam 70-672 Exam 70-673
	ANO	Volume Licencing specialista	Exam 70-672 Exam 70-673
	ANO	SAM specialista	Exam 70-673 Exam 70-713
	ANO	Volume Licencing specialista	Exam 70-672 Exam 70-673
	ANO	Certified Trainer	Certified Trainer

Seznam poddodavatelů: Bez poddodavatelů

Dodavatel 2 - exe, a. s., odštěpný závod:

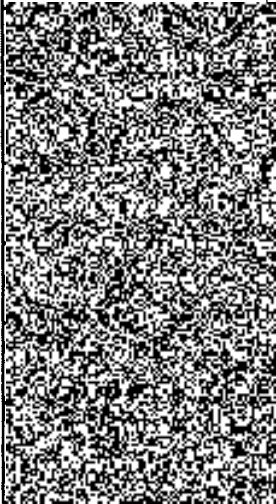
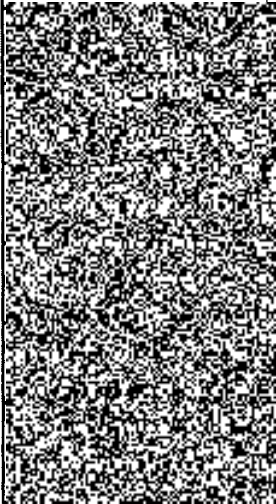
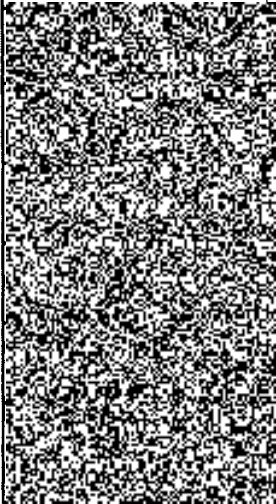
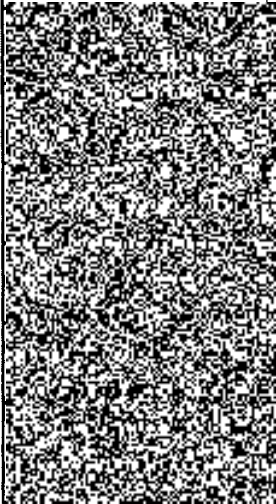
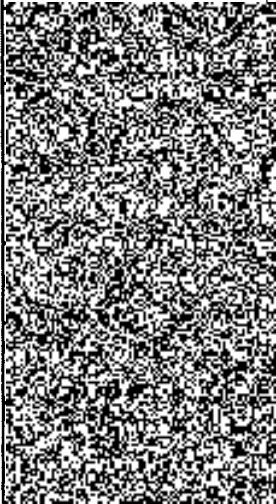
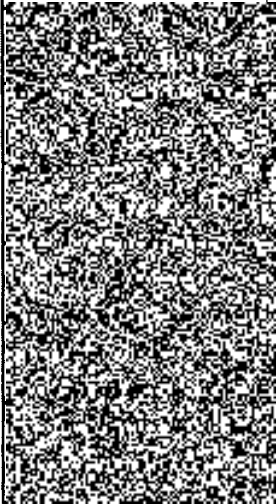
Seznam členů realizačního týmu:

Jméno	Zaměstnanec dodavatele	Role	Certifikace
	ANO	1.kategorie 2.kategorie	ID certifikátu: 3636401
	ANO	1.kategorie	ID certifikátu: 8326147
	ANO	1.kategorie	ID certifikátu: 6299028
	ANO	1.kategorie 2.kategorie	ID certifikátu: 5295811
	ANO	1.kategorie	ID certifikátu: 16319663
	ANO	Certified Trainer	Certified Trainer

Seznam poddodavatelů: Bez poddodavatelů

Dodavatel 3 - T – Mobile Czech Republic a.s.:

Seznam členů realizačního týmu:

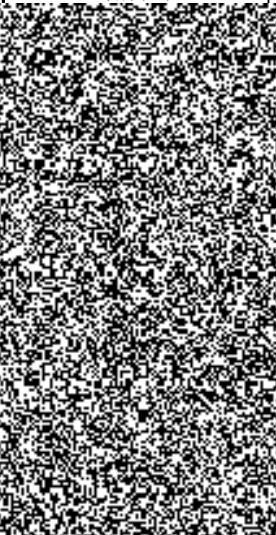
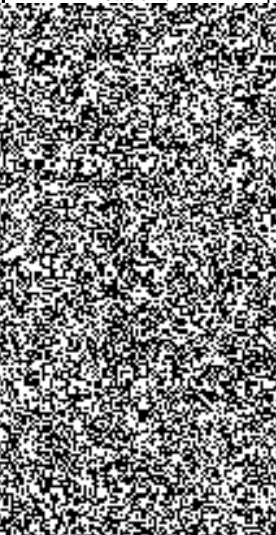
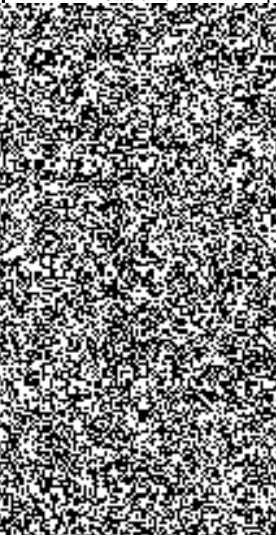
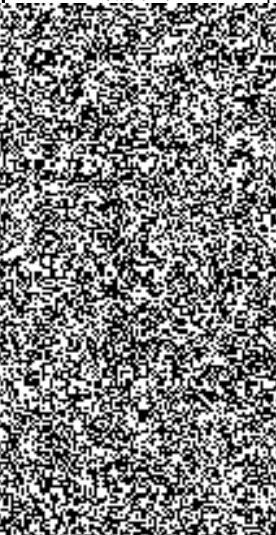
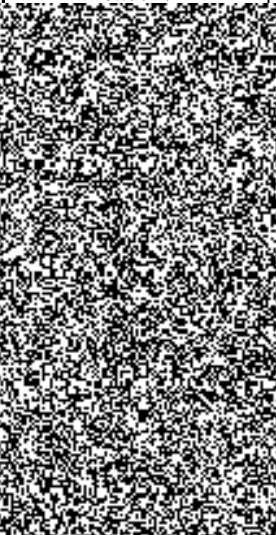
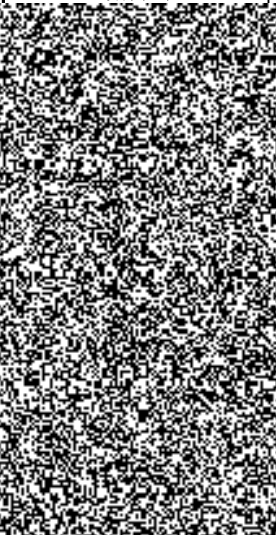
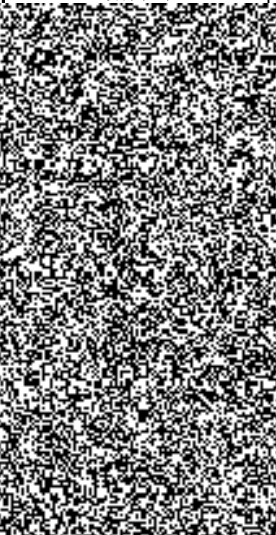
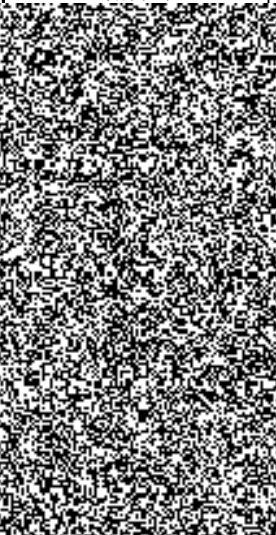
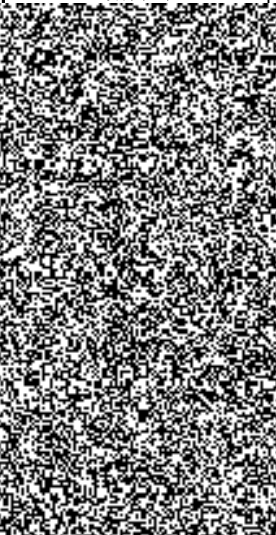
Jméno	Zaměstnanec dodavatele	Role	Certifikace
	ANO	Specialista licence Microsoft	Exam 70-672 Exam 70-673
	ANO	Specialista licence Microsoft	Exam 70-672 Exam 70-673
	ANO	Specialista licence Microsoft	Exam 70-672 Exam 70-673
	ANO	Specialista licence Microsoft	Exam 70-672 Exam 70-673
	ANO	Specialista licence Microsoft	Exam 70-672
	NE -zaměstnanec poddodavatele OKsystem a.s.	Microsoft Certified Trainer	Certified Trainer

Seznam poddodavatelů:

OKsystem a.s.; IČO: 27373665; sídlem: Praha 4 - Nusle, Na Pankráci 1690/125, PSČ 14021
Multima a.s.; IČO: 25056051, sídlem: Karlovarská 814/115, Řepy, 161 00 Praha 6

Dodavatel 4 - AUTOCONT a. s.:

Seznam členů realizačního týmu:

Jméno	Zaměstnanec dodavatele	Role	Certifikace
	ANO	1.kategorie 2.kategorie	Exam 70-705 Exam 70-673
	ANO	1.kategorie 2.kategorie	Exam 70-705 Exam 70-673
	ANO	1.kategorie 2.kategorie	Exam 70-672 Exam 70-673
	ANO	1.kategorie 2.kategorie	Exam 70-672 Exam 70-673
	ANO	1.kategorie	Exam 70-705
	ANO	1.kategorie	Exam 70-672
	ANO	1.kategorie	Exam 70-672
	ANO	3.kategorie	Certified Trainer
	ANO	3.kategorie	Certified Trainer

Seznam poddodavatelů: Bez poddodavatelů

Příloha č. 6

Soupis doprovodných bezplatných služeb

1. Pravidla poskytování doprovodných bezplatných služeb

Smluvní strany se dohodly, že Objednatel, jakož i kterýkoli z Pověřujících zadavatelů, má právo požadovat po Dodavateli poskytnutí doprovodných bezplatných služeb, a to za podmínek a v rozsahu stanoveném v této příloze Rámcové dohody. Není-li dále v této příloze Rámcové dohody stanoveno jinak, vzniká Objednateli nebo Pověřujícímu zadavateli právo požadovat po Dodavateli poskytnutí bezplatných doprovodných služeb, jestliže uzavře s Dodavatelem Prováděcí smlouvu, případně její dodatek, na základě které bude od Dodavatele pořízeno plnění v rámci licenčního programu Enterprise Agreement, případně plnění Software Assurance a/nebo plnění Premier Support.

Smluvní strany se dohodly, že Objednatel a/nebo Pověřující zadavatel jsou oprávněni požadovat po Dodavateli poskytnutí bezplatných doprovodných služeb jejich výběrem ze seznamu doprovodných bezplatných služeb uvedeného níže, kdy jsou oprávněni požadované služby jakkoli kombinovat.

Smluvní strany se dohodly, že, není-li dále v této příloze Rámcové dohody stanoveno jinak, má Objednatel a/nebo Pověřující zadavatel právo požadovat po Dodavateli poskytnutí doprovodných bezplatných služeb v rozsahu závislém na objemu plnění požadovaného na základě Prováděcí smlouvy a/nebo jejího dodatku, a to dle pravidla jeden (1) člověkodenní, za každý 1.000.000,- Kč odebraného plnění bez DPH. Pro vyloučení všech pochybností se smluvní strany dohodly, že jedním člověkodnem se rozumí práce jedné (1) osoby v rozsahu osmi (8) hodin.

Smluvní strany prohlašují a činí nesporným, že Objednatel ani Pověřující zadavatelé nejsou oprávněni požadovat po Dodavateli poskytnutí doprovodných bezplatných služeb nad rámec uvedený v této příloze Rámcové dohody, a to ani za úplaty za poskytnutí takových služeb. Dodavatel není v žádném případě oprávněn doprovodné bezplatné služby nad rámec uvedený v této příloze Rámcové dohody poskytnout Objednateli a/nebo Pověřujícímu zadavateli.

2. Specifikace doprovodných bezplatných služeb

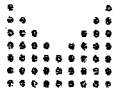
Služba	Popis	Cena
Odborné semináře	<p>Vzdělávací semináře v prostorách Dodavatele k oblasti nových produktů a řešení Microsoft.</p> <p>Technické, odborné a organizační zabezpečení odborných seminářů a technických workshopů v následujícím tematickém rozsahu:</p> <p>1. Odborné semináře (maximální počet 100 účastníků / akce):</p> <p>1.1. Hromadné nasazení a možnosti využití kancelářské sady aplikací MS Office v prostředí státní správy;</p>	<p>Bezplatně pro subjekty s platným programem Enterprise Agreement, Software Assurance a/nebo Premier</p>



	<ol style="list-style-type: none">1.2. Implementace, správa a podpora operačního systému pracovních stanic na platformě Windows;1.3. Implementace, správa a podpora operačního systému mobilních pracovních stanic (tablety, mobilní telefony,...) na platformě Windows;1.4. Portálová řešení platformy MS SharePoint pro prostředí subjektů veřejné správy;1.5. Unified communication – Integrovaná komunikace a telekonference pro management organizací veřejné správy;1.6. Business Intelligence – nástroje a řešení pro monitoring, analýzy a reporting dat;1.7. Document management system – bezpapírový oběh a řízení dokumentů v prostředí organizací veřejné správy;1.8. Virtualizace – implementace a optimalizace s ohledem na minimalizaci nákladů;1.9. Optimalizace infrastruktury – efektivní řešení správy a podpory infrastrukturních prvků IT prostředí organizací;1.10. Bezpečnost a bezpečnostní prvky IT infrastruktury organizací s ohledem na vývoj bezpečnostních rizik a Cyber Security;1.11. Konsolidace databázových systémů a řešení s ohledem na efektivní využití investic a správu;1.12. Efektivní implementace, správa a monitoring platformy Windows Server;1.13. Licenční politika společnosti Microsoft. <p>2. Odborné workshopy (maximální počet 30 účastníků/akce)</p> <ol style="list-style-type: none">2.1. Nasazení, správa a management koncových uživatelských stanic na platformě Windows;2.2. Správa, monitoring a management serverové platformy MS Windows Server, databázová konsolidace, reduplikace, aktive directory, virtualizace a terminálové služby;2.3. MS SharePoint Server – nasazení a možnosti využití pro týmovou spolupráci, správu dokumentace a systém žádanek;2.4. Optimalizace infrastruktury, management IT infrastruktury a bezpečnostních rizik;2.5. Integrovaná komunikace, BI, monitoring a reporting;2.6. Licenční politika společnosti Microsoft.	Support
--	---	---------



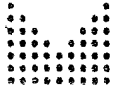
	<p>Dodavatel bude v rámci této oblasti služeb zabezpečovat také evidenci zájemců a účastníků akce. Dodavatel předpokládá součinnost Zadavatele v oblasti zvacího procesu na výše uvedené vzdělávací akce.</p>	
Vzdělávací portál	<p>Portálové řešení s přístupem k elektronickým vzdělávacím kurzům Microsoft.</p> <p>Dodavatel v rámci této služby zajistí vybudování interaktivních internetových stránek se zaměřením na zpřístupnění odborných informací a vzdělávacích materiálů souvisejících s předmětem plnění, tj. centralizované formy pořizování licencí k produktům Microsoft a efektivním rozvojem v oblasti správy, rozvoje a využívání softwarových produktů a technologií Microsoft.</p> <p>Mezi základní obsahovou náplň výše uvedených internetových stránek bude patřit zejména:</p> <ol style="list-style-type: none">1. Popis procesů, výhod a principů zapojení subjektů veřejné správy k centralizované formě pořizování licencí k produktům Microsoft;2. Principy komunikace s dodavatelem, uživatelskou podporou (HelpDesk);3. Popis povinností LSP a principy čerpání benefitů vyplývajících z multilicenčních smluv Select Plus a Enterprise Agreement;4. Principy efektivního využití nejčastěji pořizovaných produktů a technologií společnosti Microsoft v rámci multilicenčních smluv Select Plus a Enterprise Agreement;5. Elektronické informační zdroje pro koncové uživatele zaměřené na zvýšení jejich IT gramotnosti (elektronické vzdělávací kurzy se zaměřením na produkty Microsoft, publikace a uživatelské příručky, odborné články);6. Elektronické informační zdroje pro technické pracovníky a specialisty IT oddělení a odborů s cílem zvýšení efektivity jejich aktivit v oblasti implementace, správy, managementu a rozvoje IT prostředí subjektů veřejné správy (elektronické vzdělávací kurzy se zaměřením na produkty Microsoft, publikace a uživatelské příručky, odborné články);7. Kalendář odborných vzdělávacích akcí a seminářů.	<p>Bezplatně pro subjekty s platným programem Enterprise Agreement, Software Assurance a/nebo Premier Support Plnění této uvedené služby bude zahájeno v okamžiku zahrnutí minimálně 25,000 kvalifikovaných PC v rámci celkového objemu dle této Rámcové dohody do programu Enterprise Agreement.</p>
Elektronické vzdělávací kurzy	<p>Doručování instalačních médií elektronických vzdělávacích kurzů Microsoft</p> <p>Dodavatel bude v rámci této služby zabezpečovat následující spektrum aktivit:</p>	<p>Bezplatně pro subjekty s platným programem</p>



	<p>1. Obsahová tvorba informačních a vzdělávacích zdrojů pro:</p> <p>1.1. Zástupce managementu organizací a vedoucí pracovníky IT oddělení a odborů;</p> <p>1.2. Technické pracovníky a specialisty IT oddělení a odborů;</p> <p>1.3. Uživatelé koncových stanic se zaměřením na doručení informačních a edukačních zdrojů z oblastí:</p> <p>1.3.1. Nové trendy a vývoj informačních technologií;</p> <p>1.3.2. Optimalizace, správa a rozvoj IT infrastruktury, aplikací, produktů a technologií Microsoft;</p> <p>1.3.3. Produkty, technologie a řešení partnerů společnosti Microsoft se zaměřením na efektivní rozvoj IT prostředí subjektů veřejné správy;</p> <p>1.3.4. Efektivní využití, správa a rozvoj produktů a technologií Microsoft z pohledu běžných uživatelů;</p> <p>1.3.5. Elektronické vzdělávací zdroje / elektronické vzdělávací kurzy zaměřené na nejčastěji používané aplikace a systémy společnosti Microsoft včetně jejich licenčních modelů.</p> <p>2. Distribuce DVD médií s obsahem elektronických vzdělávacích kurzů z produkce Microsoft eLearning, na které subjektům veřejné správy vyplývá nárok z členství SAM (Software Assurance Membership) v rámci platné multilicenční smlouvy Select Plus a z podpisu multilicenční smlouvy Enterprise Agreement.</p> <p>Zákazníci s výše uvedeným platným členstvím SAM či platnou smlouvou Enterprise Agreement obdrží jednu sadu médií eLearning zdarma na jednu prováděcí smlouvu Select Plus / Enterprise Agreement.</p>	<p>Enterprise Agreement, Software Assurance a/nebo Premier Support Plnění této uvedené služby bude zahájeno v okamžiku zahrnutí minimálně 25,000 Kvalifikovaných PC v rámci celkového objemu dle této Rámcové dohody do programu Enterprise Agreement.</p>
Reporting	Zajištění reportů k realizovaným smlouvám, objednávkám a investicím.	Bezplatně
Zákaznický HelpDesk	Služba Zákaznický helpdesk zahrnuje Provozní Helpdesk jako jediné kontaktní místo pro poskytování služeb kontaktním a odpovědným osobám definovaným Zadavatelem nebo Centrálním Zadavatelem. Náplní služby jsou zejména, nikoliv však výlučně, následující činnosti: 1. Příjem hlášení a požadavků na služby;	Bezplatně



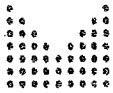
	<p>2. Evidence požadavků a jejich předávání příslušným řešitelům;</p> <p>3. Sledování postupu v řešení incidentů;</p> <p>4. Automatické informování určených řešitelů o bezpečnostních incidentech;</p> <p>5. Eskalace funkční a hierarchická;</p> <p>6. Informování uživatelů o stavu řešení požadavků;</p> <p>7. Poskytování sumárních výkazů k definovaným milníkům (4x ročně).</p> <p>Operátoři Helpdesk zajistí pro všechny oprávněné žadatele distribuci všech požadavků nebo dotazů ke službám.</p> <p>Dostupnost služby v pracovní dny 8:00 – 18:00, ve dnech pracovního volna nebo pracovního klidu 9:00 – 17:00.</p>	
Helpdesk pro management Centrálního Zadavatele	<p>Služba Helpdesk pro Management Centrálního Zadavatele zahrnuje provoz systému Helpdesk pro účely vyžádání manažerských informací a ad-hoc reportů pro pracovníky managementu Centrálního zadavatele, kteří sledují plnění Rámcové dohody nebo dílčích Prováděcích smluv.</p> <p>Cílem této služby je poskytovat managementu Ministerstva vnitra strukturované i jednotlivé informace týkající se efektivního způsobu nákupu produktů společnosti Microsoft jednotlivými orgány veřejné moci (Zadavateli) na základě této Rámcové dohody. V rámci této služby budou oprávnění žadatelé moci vyžadovat poskytnutí informací obsažených v provozním a helpdeskovém systému provozovaném na základě této Rámcové dohody a informace vyžadované zák. č. 134/2016 Sb., o zadávání veřejných zakázek, ve znění pozdějších předpisů.</p> <p>Dostupnost služby v pracovní dny 9:00 – 17:00.</p>	Bezplatně
Elektronický newsletter	<p>Měsíční vydání, odborné informace k deploymentu produktů, jejich rozvoji, nových technologiích a produktech, pozvánky na odborné akce a školení Microsoft a partnerů</p> <p>Dodavatel bude v rámci této služby zabezpečovat pravidelné (měsíční) rozesílání odborného elektronického zpravodaje s tematickým zaměřením na:</p> <ol style="list-style-type: none">1. Rady a tipy;2. Užitečné rady, pomůcky a postupy zaměřené na správu, rozvoj a optimalizaci IT prostředí organizací veřejné správy;3. Soubory ke stažení a aktualizace zabezpečení;4. Informace o nejnovějších aktualizacích zabezpečení a užitečných souborech ke stažení;	Bezplatně pro subjekty s platným programem Enterprise Agreement, Software Assurance a/nebo Premier Support



	<p>5. Případové studie;</p> <p>6. Případové studie o nasazení produktů a technologií společnosti Microsoft v prostředí organizací veřejné správy (ČR i zahraničí), které budou cíleny na zvýšení efektivního rozvoje IT prostředí subjektů veřejné správy - zvýšení produktivity, zefektivnění komunikace, spolupráce a v neposlední řadě i řízení celé organizace.</p> <p>Speciální nabídky a vzdělávací akce</p> <p>Nejaktuálnější speciální nabídky, akce, a přehled vzdělávacích akcí pro subjekty veřejné správy ČR.</p> <p>Elektronický zpravodaj bude členěn do 3 kapitol tak, aby byla zachována relevantnost dílčího obsahu pro následující kategorie osob:</p> <ol style="list-style-type: none">1. Zástupce managementu organizací;2. Vedoucí pracovníci IT oddělení a odborů;3. Techničtí pracovníci a specialisté IT oddělení a odborů;4. Specialisté na Cyber Security. <p>Dodavatel bude v rámci této služby zabezpečovat také propagaci tohoto elektronického zpravodaje a vytvoření, správu a rozvoj databáze zájemců / odběratelů.</p>	
Konzultační služby	<p>Dodavatel bude v rámci této služby poskytovat další neuvedené konzultační služby související s předmětem plnění této Rámcové dohody.</p>	<p>Bezplatně pro subjekty s platným programem Enterprise Agreement, Software Assurance a/nebo Premier Support</p>

3. Služby vycházející z povinností LSP

Služba	Popis	Cena
Rozšiřující služby pro všechny orgány veřejné moci připojené k Rámcové dohodě	<p>Služba spočívá v možnosti čerpat následující služby:</p> <ol style="list-style-type: none">1. Hotline pro systémové pracovníky zdarma;2. Zajištění služby Hotline navíc po ukončení smlouvy;3. Správa informací, dat a systémových aktivit k softwarovým produktům Microsoft Select Plus a Enterprise Agreement pro zákazníka – souhrn;4. Správa informací, dat a systémových aktivit k softwarovým produktům Microsoft Select Plus a Enterprise Agreement pro každého Zadavatele	<p>Bezplatně pro subjekty s platným programem Enterprise Agreement, Software Assurance a/nebo</p>



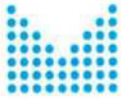
	<p>zvlášť;</p> <ol style="list-style-type: none">5. Vedení softwarové evidence;6. Průběžné zpracování přehledu dosud pořízených licencí;7. Zajištění registrace objednávek do objednávkových systémů společnosti Microsoft ve zkrácené lhůtě;8. Poskytování konzultací včetně možností implementace řešení na produktech Microsoft s odborníky Dodavatele;9. Poskytování konzultací možností implementace řešení na produktech Microsoft s odborníky společnosti Microsoft;10. Zajištění přístupu ke znalostním databázím;11. Zajištění přístupu k tematickým seminářům společnosti Microsoft;12. Zajištění přístupu k tematickým seminářům společnosti Microsoft;13. Organizování pravidelných Workshopů k novým produktům společnosti Microsoft;14. Zajištění asistenční služby zodpovědné osoby Dodavatele při činnostech souvisejících s plněním smlouvy;15. Poskytování poradenství ke způsobu nákupu licencí Microsoft Select Plus a licenční poradenství;16. Poskytování poradenství ke způsobu nákupu licencí v rámci Microsoft Enterprise Agreement;17. Zajištění zaškolení – popis produktů Microsoft;18. Zajištění zaškolení – Ceníky Microsoft – popis ceníkových položek firmy Microsoft;19. Stažení a příprava instalačního image DVD pro kompilaci (vypalování) disků s českou a anglickou mutací produktů;20. Zajištění reklamačního řízení – licence;21. Zajištění dodávek elektronické verze originální dokumentace v českém jazyce, existuje-li – pokud ne, pak v jazyce anglickém;22. Zprostředkování možnosti zkušebních instalací;23. Poskytování aktualizací, bezpečnostních patchů, updatů, atp.;24. Zajištění informovanosti o konferencích společnosti Microsoft v ČR;25. Zaslání aktualizovaných ceníků SW produktů Microsoft, úroveň D, pro licenční programy Enterprise Agreement a Select Plus;26. Zajištění TrueUp procesu s ohledem na správné licencování zákazníka;	<p>Premier Support</p>
--	--	----------------------------



	<p>27. Bezpečnostní assesment a security health check v prostředí MS Zadavatele. Pomoc při nastavení a podpoře bezpečnostních standardů a politik.</p> <p>28. Pomoc při instalaci a podpoře mission critical systémů;</p> <p>29. Zajištění přístupových práv a hesel pro administraci licenčního konta každého odběrového místa na VLSC stránkách Microsoft;</p> <p>30. Administrace Prováděcí smlouvy Microsoft Select Plus a Enterprise Agreement na zákaznických VLSC stránkách – správa přístupu ke smlouvě;</p> <p>31. Administrace Prováděcí smlouvy Microsoft Select Plus a Enterprise Agreement na zákaznických VLSC stránkách – generování instalačních klíčů;</p> <p>32. Administrace Prováděcí smlouvy Microsoft Select Plus a Enterprise Agreement na zákaznických VLSC stránkách – správa uživatelů;</p> <p>33. Administrace Prováděcí smlouvy Microsoft Select Plus a Enterprise Agreement na zákaznických VLSC stránkách – přístup k SA benefitům;</p> <p>34. Administrace Prováděcí smlouvy Microsoft Select Plus a Enterprise Agreement na zákaznických VLSC stránkách – výhody on-line služeb;</p> <p>35. Administrace Prováděcí smlouvy Microsoft Select Plus a Enterprise Agreement na zákaznických VLSC stránkách – poskytování výpisu licencí a správa objednávek;</p> <p>36. Administrace Prováděcí smlouvy Microsoft Select Plus a Enterprise Agreement na zákaznických VLSC stránkách – stahování produktů Microsoft;</p> <p>37. Administrace Prováděcí smlouvy Microsoft Select Plus a Enterprise Agreement na zákaznických VLSC stránkách – download voucherů na školení.</p> <p>Zprostředkování všech uvedených služeb bude realizováno prostřednictvím žádosti uplatněné na zákaznickém Helpdesku (viz. výše).</p>	
--	---	--

4. Služby vycházející z plnění EA/SA/PS

Služba	Popis	Cena
Rozšiřující služby pro organizace s EA/SA/PS	Služba spočívá v poskytnutí informace o možnosti čerpání, resp. možnosti přímo čerpat, služby včetně SA benefitů vycházející z podmínek stanovených společností Microsoft při zakoupení Software Assurance individuálních produktů.	Bezplatně pro subjekty s platným programem Enterprise Agreement, Software



		Assurance a/nebo Premier Support
--	--	---

