

č.j.: 2018/298 NAKIT
č.j.: MV-

DÍLČÍ SMLOUVA Č. 16 O DÍLO


*k Rámcové smlouvě na Vybudování Dohledového centra eGovernmentu
č. j. MV-159071-28/OKB-2015, č. j. 2016/010 NAKIT*

Národní agentura pro komunikační a informační technologie, s.p.


se sídlem: Kodaňská 1441/46, Vršovice, 101 00 Praha 10

IČO: 04767543

DIČ: CZ04767543

zastoupen: 

zapsán v obchodním rejstříku: Městského soudu v Praze, oddíl A, vložka 77322

bankovní spojení: 

na straně jedné (dále jen „**Zhotovitel**“)

a

Česká republika – Ministerstvo vnitra

se sídlem: Nad Štolou 936/3, 170 34 Praha 7

IČO: 00007064

DIČ: CZ00007064

zastoupen: Ing. Miroslavem Tůmou, PhD. 

bankovní spojení: Česká národní banka,
č. ú.: 3605881/0710

na straně druhé (dále jen „**Objednatel**“)

(Zhotovitel a Objednatel společně jako „**Smluvní strany**“ anebo jednotlivě též jako „**Smluvní strana**“)

uzavírají níže uvedeného dne, měsíce a roku v souladu s ustanovením § 2586 odst. 2 zákona č. 89/2012 Sb., občanský zákoník, ve znění pozdějších předpisů (dále jen „**Občanský zákoník**“), tuto Dílčí smlouvu č. 16 (dále jen „**Smlouva**“) k Rámcové smlouvě na Vybudování Dohledového centra eGovernmentu ze dne 8. srpna 2016 (dále jen „**Rámcová smlouva**“), a to takto:

Článek 1 Předmět a účel Smlouvy

1.1 Předmětem této Smlouvy je závazek Zhotovitele v provedení díla spočívajícího v rozšíření existujícího CA Service Desk Management (dále „**CA SDM**“) o potřebný hardware (dále jen „**HW**“) a software (dále jen „**SW**“) a migrace dat z existujícího dohledového nástroje OmniTrackeru (dále „**OT**“) do CA SDM a realizace všech Požadavků pro Etapu I., vč. zpracování příslušné dokumentace (to vše dále jen „**Předmět plnění**“ nebo „**Dílo**“) dle specifikace uvedené v Příloze č. 1 Smlouvy.

1.2 Dílo bude realizováno ve 4 fázích:

1. Fáze – realizace požadavků
2. Fáze – dodávka zahořeného hardware (dále jen „**HW**“)
3. Fáze – dodávka licencí (dále jen „**SW**“)
4. Fáze – instalace HW, migrace

to vše v rozsahu a dle specifikace uvedené v Příloze č. 1 Smlouvy, kdy se Smluvní strany dohodly, že realizace bude pro rozdělena do dvou dílčích plnění spojených se dvěma fakturačními milníky, kdy prvním fakturačním milníkem a dílčím plněním Smlouvy v souladu s čl. 2 odst. 2.5 Smlouvy je dokončení společné předání a převzetí 1. Fáze, 2. Fáze a 3. Fáze specifikovaných výše v tomto čl. 1 odst. 1.2 Smlouvy a druhým fakturačním milníkem a dílčím plněním Smlouvy v souladu s čl. 2 odst. 2.5 Smlouvy je dokončení a předání a převzetí 4. Fáze

V bodě 2 Přílohy č. 1 Smlouvy je uveden položkový rozpis 2. a 3. Fáze

1.3 Účelem této Smlouvy je umožnit migraci dat z dohledového nástroje OT do dohledového nástroje CA SDM tak aby jednotný systém CASdM naplňoval požadavky uživatelů na zachování funkcionalit OT a výstupy definované v rámci vybraných požadavků Etapy I., dle Analýzy rozvoje CA SDM, migrace OmniTracker a souvisejících dohledů do CA SDM, č. j. MV-120894/SIK5-2018.

1.4 Zhotovitel se zavazuje k provedení Díla na svůj náklad a nebezpečí a Objednatel se zavazuje řádně provedené Dílo převzít a zaplatit cenu za jeho provedení za podmínek s ve výši sjednané touto Smlouvou. Zhotovitel je oprávněn požadovat zaplacení i jednotlivě řádně dodaných dílčích plnění ve smyslu čl. 1 odst. 1.2 této Smlouvy, prostřednictvím kterých je Dílo realizováno, a to po jejich akceptaci Objednatelům za podmínek v této Smlouvě stanovených.

Článek 2 Práva a povinnosti Smluvních stran při plnění Smlouvy

A. Místo, termín a způsob plnění

- 2.1 S ohledem na charakter plnění této Smlouvy je místem jeho plnění celá Česká republika, zejména pak sídlo Objednatele uvedené v záhlaví Smlouvy. Umožňují-li to povaha plnění, je Zhotovitel oprávněn provádět Dílo také prostřednictvím vzdáleného přístupu.
- 2.2 Veškeré písemné výstupy související s Dílem je Zhotovitel povinen předat Objednateli na adrese uvedené v záhlaví této Smlouvy, nebude-li v konkrétním případě sjednáno jinak.
- 2.3 Zhotovitel je povinen provést Dílo a předat Objednateli k celkové akceptaci nejpozději do 7. 12. 2018. Bude-li Dílo Zhotovitelem dokončeno řádně a včas, je Objednatel povinen, v souladu s příslušnými ustanoveními této Smlouvy Dílo akceptovat, tj. podepsat Akceptační protokol Díla se závěrem akceptováno nebo akceptováno s výhradou ve smyslu čl. 5 odst. 5.2 Rámcové smlouvy nejpozději ve sjednaném termínu. Vzor Akceptačního protokolu Díla je uveden v Příloze č. 2 této Smlouvy.

Pro vyloučení pochybností Smluvní strany berou na vědomí, že Dílo je provedeno včas pouze za předpokladu, že bylo řádně dokončeno a předáno Objednateli k Akceptaci nejpozději do 7. 12. 2018 a zároveň bylo následně akceptováno a převzato Objednatelem podpisem Akceptačního protokolu Díla dle č. 2 odst. 2.13 Smlouvy (se závěrem akceptováno nebo akceptováno s výhradou ve smyslu čl. 5 odst. 5.2 Rámcové smlouvy).

- 2.4 Předpokládaný harmonogram je následující:
1. Fáze – realizace požadavků nejpozději do 5. 12. 2018
 2. Fáze – dodávka hardware nejpozději do 5. 12. 2018
 3. Fáze – dodávka licencí nejpozději do 5. 12. 2018
 4. Fáze – instalace HW, testování, zapracování připomínek a předání k akceptaci nejpozději do 7.12.2018

B. Předání, převzetí a akceptace

- 2.5 Řízení o akceptaci předaného Díla je zahájeno dnem předání Díla do akceptačního řízení a je ukončeno podpisem akceptačního protokolu Objednatelem a Dodavatelem (dále jen „**Akceptační protokol**“).

Smluvní strany se dohodly, že akceptaci dokončeného Díla jako celku budou předcházet dvě dílčí akceptační řízení, a to:

- a) dílčí akceptační řízení č. 1, které bude vedeno společně pro 1. Fázi, 2. Fázi a 3. Fázi; a
- b) dílčí akceptační řízení č. 2, které bude vedeno pro 4. Fázi.

Výstupem dílčích akceptačních řízení budou dílčí akceptační protokoly podepsané oběma Smluvními stranami.

Objednatel potvrdí v Akceptačním protokolu převzetí Díla, splňuje-li všechny podmínky a vlastnosti stanovené touto Smlouvou a jejími přílohami. Ustanovení předchozí věty se pro dílčí akceptační protokol použije přiměřeně.

- 2.6 V případě dodávky hardware (2. Fáze) je Zhotovitel povinen písemně informovat Objednatele o zamýšleném termínu dodání HW včetně podpory, a to minimálně tři (3) pracovní dny před plánovaným termínem realizace. HW se považuje za Zhotovitelem řádně dodaný a Objednatelem převzatý dnem podpisu Předávacího protokolu na dodávku HW, který je Přílohou č. 3 této Smlouvy, oběma Smluvními stranami. Akceptační kritéria pro dodávku HW jsou uvedena v Příloze 1, bod 4.
- 2.7 V případě dodávky licencí (3. Fáze) je Zhotovitel povinen písemně informovat Objednatele o zamýšleném termínu dodání SW včetně podpory, a to minimálně tři (3) pracovní dny před plánovaným termínem realizace. SW se považuje za Zhotovitelem řádně dodaný a Objednatelem převzatý dnem podpisu Předávacího protokolu na dodávku SW, který je Přílohou č. 3 této Smlouvy, oběma Smluvními stranami. Akceptační kritéria pro dodávku HW jsou uvedena v Příloze 1, bod 4.
- 2.8 Podrobná pravidla akceptace Díla je specifikována v Příloze č. 5 Smlouvy. Pro dílčí akceptace se použijí ustanovení přílohy č. 5 přiměřeně.

Vzor Protokolu o předání a převzetí Díla do Akceptačního řízení tvoří Přílohu č. 4 Smlouvy.

- 2.9 Akceptační kritéria Díla jsou specifikována v bodě 5 Přílohy č. 1 Smlouvy

C. Cena a platební podmínky

- 2.10 Smluvní strany sjednávají, že celková cena za Dílo dle odst. 1.1 Smlouvy nepřesáhne 16 909 743,20 Kč (slovy: šestnáct milionů devět set devět tisíc sedm set čtyřicet tři korun českých a dvacet haléřů) bez DPH, k níž se v souladu s daňovými předpisy přičítá příslušná sazba DPH v zákonem stanovené výši (celkem 3 551 046,07 Kč), tzn. cena za provedení Díla činí maximálně 20 460 789,27 Kč včetně DPH. Tato sjednaná cena je úplná, konečná a zahrnuje veškeré náklady Zhotovitele související s provedením Díla dle této Smlouvy. Takto sjednaná maximální cena je nepřekročitelná.
- 2.11 Sjednaná cena za 1. Fázi činí 5 721 100,00 Kč bez DPH, tzn. cena za 1. Fázi činí 6 922 531,00 Kč včetně DPH.

Tato cena za provedení 1. Fáze Díla bude podrobena znaleckému posouzení. Objednatel je povinen znalecký posudek předložit Dodavateli k vyjádření. Nevyjádří-li se Dodavatel k závěrům znaleckého posudku do 10 pracovních dnů od jeho předložení, platí, že k němu nemá připomínek. V případě, že Dodavatel bude mít vůči závěrům znaleckého posudku odůvodněné a podložené připomínky, písemně vyzve Objednatele k ústnímu jednání za účelem jejich projednání. Pokud výsledkem znaleckého posudku bude, že Cena této fáze Díla neodpovídá výši, která je pro Objednatele ekonomicky výhodná a neodpovídá

rozsahu poskytnutého plnění, bude výsledná cena za Dílo stanovena dohodou Smluvních stran s přihlédnutím ke znaleckému posudku a následně stvrzena dodatkem k této Smlouvě.

- 2.12 Předpokládaná cena za 2. Fázi Díla činí 6 454 798,00 Kč bez DPH, tzn. cena za 2. Fázi činí 7 810 305,58 Kč včetně DPH.
- 2.13 Předpokládaná cena za 3. Fázi Díla 4 220 095,20 Kč bez DPH, tzn. cena za 3. Fázi činí 5 106 315,19 Kč včetně DPH

Ceny za 2. a 3. Fázi Díla, které jsou kompletně realizovány prostřednictvím poddodavatelů, budou účtovány ve výši, v jaké je Zhotovitel pořídil od poddodavatelů.

Právo na vystavení faktury – daňového dokladu a právo na zaplacení ceny za 1. Fázi, 2. Fázi a 3. Fázi společně vzniká Zhotoviteli na základě dílčího akceptačního protokolu č. 1 podepsaného Objednatelem se závěrem akceptováno nebo akceptováno s výhradou. V případě, že bude nezbytné uzavřít dodatek dle čl. 2.11 má Zhotovitel právo na vystavení faktury až okamžikem podpisu dodatku k této Smlouvě. Datum uskutečnění zdanitelného plnění (dále jen „DUZP“) je datum vystavení faktury.

- 2.14 Sjednaná cena 4. Fáze Díla činí 513 750,00 Kč bez DPH, tzn. cena za 4. Fázi činí 621 637,50 Kč včetně DPH

Právo na vystavení faktury – daňového dokladu a právo Zhotovitele na zaplacení 4. Fáze Díla vzniká Zhotoviteli podpisem Akceptačního protokolu Díla. Datum uskutečnění zdanitelného plnění je datum podpisu Akceptačního protokolu Díla.

- 2.15 Ostatní podmínky pro daňový doklad se řídí podmínkami Rámcové smlouvy.

D. Vlastnická práva a práva duševního vlastnictví

- 2.16 Vlastnictví k hmotným nosičům dat, na nichž je Dílo zaznamenáno, a k ostatním případným materiálům přechází na Objednatele okamžikem podpisu Akceptačního protokolu Díla, jehož vzor je uveden v Příloze č. 2 této Smlouvy. Cena hmotných nosičů dat je již zahrnuta v ceně dle článku 2. této Smlouvy. Nebezpečí škody na hmotných složkách Díla přechází na Objednatele okamžikem jejich převzetí.
- 2.17 Zhotovitel dnem podpisu Akceptačního protokolu Díla poskytuje Objednateli na neomezenou dobu pro území celého světa nevýhradní licenci, tj. oprávnění k výkonu práva užití Dílo všemi způsoby v neomezeném rozsahu. Právo užití v neomezeném rozsahu dle předchozí věty v sobě zahrnuje rovněž právo Objednatele takové dílo doplňovat, upravovat, rozdělovat, učinit dílo nebo jeho část součástí jiného díla, jakož i přenechat dílo do užívání ve stejném rozsahu třetí osobě dle uvážení Objednatele. Smluvní strany vylučují aplikaci § 2370 Občanského zákoníku.
- 2.18 Zhotovitel prohlašuje, že Dílo nemá žádné právní vady, že není zatíženo právy třetích osob týkajících se zejména vlastnického práva a práv duševního vlastnictví

a že Zhotovitel je zcela oprávněn disponovat bez jakéhokoli omezení veškerými majetkovými právy k Dílu a uzavřít s Objednatelem tuto Smlouvu na celý rozsah předmětu plnění. V případě, že se uvedené prohlášení Zhotovitele nezakládá na pravdě, Zhotovitel odpovídá Objednateli za vyplývající důsledky v plném rozsahu včetně odpovědnosti za skutečnou škodu a ušlý zisk.

- 2.19 Bude-li výsledkem nebo součástí poskytovaného plnění i zaměstnanecké či kolektivní dílo, které je předmětem autorských práv, práv souvisejících s právem autorským či práv pořizovatele k jím pořízené databázi, mohou se smluvní strany v konkrétním případě dohodnout, že Zhotovitel jako zaměstnavatel či osoba, z jejíhož podnětu a pod jejímž vedením je dílo vytvářeno a pod jejímž jménem je dílo uváděno na veřejnost, postupuje ke dni předání takového díla právo výkonu majetkových práv autora k dílu na Objednatele, přičemž výše odměny za postoupení je již zahrnuta v ceně poskytovaného plnění.
- 2.20 Zhotovitel výslovně prohlašuje, že je plně oprávněn disponovat právy k duševnímu vlastnictví včetně výše uvedených autorských práv, a zavazuje se za tímto účelem zajistit řádné a nerušené užívání díla Objednatelem, včetně případného zajištění dalších souhlasů a licencí od autorů děl v souladu s autorským zákonem, popř. od vlastníků jiných práv duševního vlastnictví v souladu s právními předpisy. Zhotovitel se zavazuje, že Objednateli uhradí veškeré náklady, výdaje, škody a majetkovou i nemajetkovou újmu, které Objednateli vzniknou v důsledku toho, že Objednatel nemohl dílo užívat řádně a nerušeně.
- 2.21 Smluvní strany tímto výslovně prohlašují, že veškerá finanční vyrovnání za užívání Díla jsou zahrnuta v ceně dle článku 2. odst. 2.7 této Smlouvy.

E. Záruka za jakost

- 2.22 Zhotovitel se zaručuje, že Dílo bude po dobu záruky způsobilé pro použití k ujednanému účelu a že si podrží ujednané vlastnosti. Zhotovitel odpovídá za to, že to, že jím dodané Dílo bude ke dni akceptace v jakosti a provedení vyhovujícím v plném rozsahu zákonům, předpisům a normám platným pro Českou republiku.
- 2.23 Zhotovitel odpovídá za to, že Dílo bude odpovídat všem požadavkům Objednatele uvedeným ve Smlouvě a jejích přílohách.
- 2.24 Zhotovitel poskytuje Objednateli záruku za jakost Díla po dobu dvanácti (12) měsíců ode dne předání Díla, tj. ode dne podpisu Akceptačního protokolu Díla oběma Smluvními stranami.
- 2.25 Záruka dle odst. 2.21 této Smlouvy poskytovaná Zhotovitelem se vztahuje na vlastnosti požadované Objednatelem ke dni podpisu Akceptačního protokolu Díla. Záruční doba se prodlužuje o dobu, po kterou mělo Dílo vadu bránící jeho řádnému užívání Objednatelem. Záruka se nevztahuje na vady, které vznikly bez vědomí Zhotovitele, zásahem Objednatele nebo jím pověřených třetích osob.
- 2.26 Veškeré zjištěné nedostatky, nedodělky a vady Díla (dále jen „**Vady**“), které se vyskytnou v záruční době a budou Zhotoviteli Objednatelem řádně písemně oznámeny, se Zhotovitel zavazuje odstranit ve lhůtě poskytnuté Objednatelem v písemném oznámení prostřednictvím kontaktních osob uvedených v čl. 3 odst. 3.21, která však nesmí být kratší než 15 pracovních dní.

Článek 3 Obecná ustanovení

A. Mlčenlivost

- 3.1 Smluvní strany se zavazují zachovat mlčenlivost o uvedených skutečnostech a informacích, které označí jako důvěrné dle § 1730 Občanského zákoníku, a to až do doby, kdy se informace této povahy stanou obecně známými za předpokladu, že se tak nestane porušením povinnosti mlčenlivosti (dále společně jako „**Důvěrné informace**“).
- 3.2 Smluvní strany se zavazují, že Důvěrné informace druhé smluvní strany jiným subjektům nesdělí, nepřístupní, ani nevyužijí pro sebe nebo pro jinou osobu bez předchozího písemného souhlasu. Zavazují se zachovat je v přísné tajnosti a sdělit je výlučně těm svým zaměstnancům nebo subdodavatelům, kteří jsou pověřeni plněním Smlouvy a za tímto účelem jsou oprávněni se s těmito informacemi v nezbytném rozsahu seznámit. Smluvní strany se zavazují zabezpečit, aby i tyto osoby považovaly uvedené informace za důvěrné a zachovávaly o nich mlčenlivost. To neplatí, pokud mají být Důvěrné informace zpřístupněné pouze za účelem plnění Smlouvy, na základě obecného závazného předpisu, a to vždy jen v rozsahu zcela nezbytně nutném pro řádné plnění Smlouvy či naplnění jejího účelu.
- 3.3 Smluvní strany budou za Důvěrné informace považovat též veškeré informace vzájemně poskytnuté v jakékoliv objektivně vnímatelné formě, ať již v ústní, písemné, grafické, elektronické či jiné formě, které se smluvní strany dozvěděly v souvislosti s touto Smlouvou, a to bez ohledu, zda jsou nebo nejsou označené za Důvěrné informace.
- 3.4 V případě porušení obchodního tajemství třetí stranou ve smyslu § 2985 Občanského zákoníku, použijí Smluvní strany prostředky právní ochrany proti nekalé soutěži.
- 3.5 Povinnost plnit ustanovení tohoto článku této Smlouvy se nevztahuje na informace, které: byly písemným souhlasem obou Smluvních stran zproštěny těchto omezení;
- jsou známé nebo byly zveřejněny jinak, než následkem zanedbání povinnosti jedné ze Smluvních stran;
 - příjemce je zná dříve, než je sdělí Smluvní strana;
 - jsou vyžádány soudem, státním zastupitelstvím nebo příslušným správním orgánem na základě zákona;
 - Smluvní strana sdělí osobě vázané zákonnou povinností mlčenlivosti (např. advokátovi nebo daňovému poradci) za účelem uplatňování svých práv nebo plnění povinností stanovených právními předpisy.
- 3.6 Povinnost mlčenlivosti dle ustanovení tohoto článku této Smlouvy trvá bez ohledu na ukončení platnosti této Smlouvy.
- 3.7 V případě, že se kterákoliv Smluvní strana hodnověrným způsobem dozví, popř. bude mít důvodné podezření, že došlo ke zpřístupnění Důvěrných informací neoprávněné osobě, je povinna o tom bez zbytečného odkladu písemně

informovat druhou Smluvní stranu.

- 3.8 Smluvní strany se zavazují, že budou-li Důvěrné informace, které jsou nezbytné pro plnění povinností dle této Smlouvy, obsahovat data podléhající režimu zvláštní ochrany dle zák. č. 101/2000 Sb., o ochraně osobních údajů, ve znění pozdějších předpisů, důsledně dodržovat důvěrnost a tajnost těchto dat.
- 3.9 Pokud bude druhé smluvní straně uděleno předchozí písemné svolení ke zpřístupnění Důvěrných informací, zajistí smluvně ochranu Důvěrných informací tak, aby byla minimálně na stejné úrovni, jakou sama poskytuje.

B. Sankce

- 3.10 V případě prodlení s předáním Díla v termínu čl. 2, odst. 2.3 této Smlouvy, má Objednatel vůči Zhotoviteli právo na smluvní pokutu ve výši 0,05 % z ceny Díla bez DPH, a to za každý, byť jen započatý den prodlení, maximálně však do výše ceny Díla bez DPH.
- 3.11 Za prodlení Objednatele s úhradou jednotlivě vystavených faktur má Zhotovitel vůči Objednateli právo na smluvní pokutu ve výši 0,05 % z dlužné fakturované ceny bez DPH za každý, byť jen započatý den prodlení po termínu splatnosti, maximálně však do výše příslušné hodnoty dlužné fakturované ceny bez DPH, s jejíž úhradou je Objednatel v prodlení.
- 3.12 V případě porušení kterékoli povinnosti podle čl. 3.1, 3.2, 3.3 a 3.8 této Smlouvy je Smluvní strana, která povinnost porušila, povinna zaplatit druhé Smluvní straně smluvní pokutu ve výši 100 000,- Kč za každé jednotlivé prokázané porušení povinnosti.
- 3.13 Vznikem povinnosti platit smluvní pokutu ani jejím skutečným zaplacením nezaniká povinnost Smluvních stran splnit povinnost, jejíž plnění bylo zajištěno smluvní pokutou.
- 3.14 Smluvní pokuty jsou splatné do 30 kalendářních dnů po obdržení vyúčtování smluvní pokuty na základě samostatné faktury.

C. Součinnost, další práva a povinnosti a kontaktní osoby

- 3.15 Smluvní strany se zavazují vzájemně spolupracovat a poskytovat si součinnost, zejména specifikovanou v Příloze č. 6 Smlouvy, a dále dle této Smlouvy, nezbytnou pro řádné naplnění předmětu této Smlouvy. Smluvní strany jsou povinny informovat bezodkladně druhou Smluvní stranu o veškerých skutečnostech, které jsou nebo mohou být důležité pro řádné plnění dle této Smlouvy.
- 3.16 V rámci řádného plnění předmětu Smlouvy mají obě Smluvní strany zejména následující práva a povinnosti:
- 3.16.1 vzájemně spolupracovat a poskytovat si veškeré informace potřebné pro řádné plnění svých závazků vyplývajících z této Smlouvy;
- 3.16.2 neprodleně informovat druhou Smluvní stranu o vzniku nebo hrozícím

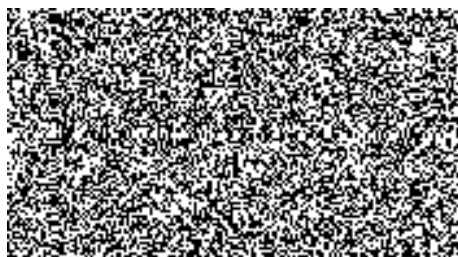
vzniku překážky mající významný vliv na řádné a včasné plnění dle této Smlouvy;

- 3.16.3 poskytovat druhé Smluvní straně úplné, pravdivé a včasné informace o veškerých skutečnostech, které jsou nebo mohou být důležité pro řádné plnění dle této Smlouvy;
 - 3.16.4 plnit své závazky vyplývající z této Smlouvy tak, aby nedocházelo k prodlení s plněním a splatností jednotlivých peněžních závazků;
 - 3.17 V souvislosti s prováděním Díla má Objednatel zejména následující práva a povinnosti:
 - 3.17.1 poskytnout součinnost uvedenou v příloze č. 6 a tím vytvářet předpoklady pro plnění závazků vyplývajících z této Smlouvy tak, aby mohl být splněn termín realizace Díla;
 - 3.17.2 poskytovat požadované podklady a informace Zhotoviteli, průběžně zajišťovat řádnou a včasnou spolupráci a součinnost třetích stran, např. další dotčené subjekty, a to zejména koncoví uživatelé
 - 3.17.3 písemně se řádně a včas vyjadřovat k předkládaným materiálům;
 - 3.17.4 poskytovat řádnou a včasnou součinnost při předávání Díla, včetně písemného oznamování vad a nedodělků Díla bránících převzetí Díla;
 - 3.17.5 poskytovat konzultace současného stavu, upřesňovat požadavky a zadání v průběhu realizace Díla.
 - 3.16.5 zajistit přístup ke stávajícímu hardware a software prostředí, které není předmětem Díla dle této Smlouvy, avšak je nezbytné pro realizaci plnění, pokud této povinnosti nebudou bránit smluvní vztahy uzavřené Objednatel s třetí stranou, přičemž se v tomto případě zavazuje k maximální součinnosti směřující k zajištění tohoto přístupu.
 - 3.16.6 umožnit Zhotoviteli přístup do objektů, k zařízení, k programovému vybavení, databázím a informačním systémům Objednatele v rozsahu nezbytném pro řádné provedení Díla dle této Smlouvy dle vzájemně schválených postupů.
 - 3.16.7 Objednatel je oprávněn kontrolovat způsob provádění Díla za účelem ověření souladu s podmínkami stanovenými Smlouvou.
- 3.18 V souvislosti s plněním předmětu Smlouvy má Zhotovitel zejména následující práva a povinnosti:
 - 3.18.1 postupovat při plnění Smlouvy řádně tak, aby bylo dosaženo účelu Smlouvy;
 - 3.18.2 zajistit dostatečnou kapacitu svých pracovníků s odpovídající kvalifikací;
 - 3.18.3 poskytovat bezplatnou záruku za jakost na Objednatelem reklamované závady po dobu trvání záruční lhůty;

- 3.19 Zhotovitel je povinen plnit zadání a/nebo příkazy Objednatele, přitom je však povinen písemně upozornit Objednatele na nevhodnost jím udělených zadání a/nebo příkazů, jestliže tuto nevhodnost je schopen zjistit při vynaložení veškeré potřebné péče. Zhotovitel v písemném upozornění stanoví Objednateli přiměřenou lhůtu, která nesmí být kratší než 10 pracovních dní, ve které je Objednatel povinen Zhotoviteli sdělit, zda na svém zadání a/nebo příkazu trvá. Uplynutím této lhůty se má za to, že Objednatel na svém zadání a/nebo příkazu trvá; v takovém případě je Zhotovitel oprávněn od Smlouvy odstoupit.
- 3.20 V případě prokazatelného prodlení povinné Smluvní strany s poskytnutím součinnosti není oprávněná Smluvní strana v prodlení s plněním svých závazků podle Smlouvy a veškeré lhůty se o prokazatelné prodlení povinné Smluvní strany prodlužují; to neplatí v případech, kdy prodlení v poskytnutí součinnosti ze strany povinné Smluvní strany bylo vyvoláno v přímé příčinné souvislosti s prokazatelným neposkytnutím součinnosti nebo prodlením ze strany oprávněné. Objednatel je v prodlení, jestliže v rozporu se svými povinnostmi vyplývajícími ze smluvního vztahu, nepřevzme řádně nabídnuté plnění nebo neposkytne součinnost nutnou k tomu, aby Zhotovitel mohl splnit svůj závazek. Zhotovitel je v prodlení, jestliže v rozporu se svými povinnostmi vyplývajícími ze smluvního vztahu, nepředá řádné a bezvadné plnění nebo neposkytne součinnost nutnou k tomu, aby Objednatel mohl splnit svůj závazek.
- 3.21 Kontaktními osobami ve věcech projektových jsou:

Za Zhotovitele:
Mail:
Tel:

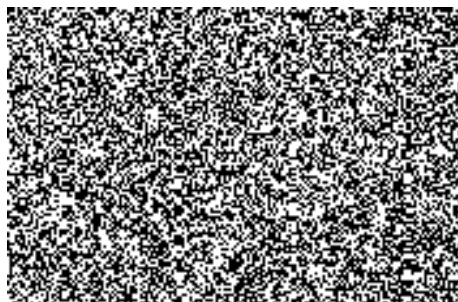
Za Objednatele:
Mail:
Tel:



Kontaktními osobami ve věcech technických jsou:

Za Zhotovitele:
Mail:
Tel:
Zelená linka:

Za Objednatele:
Mail:



D. Odpovědnost za škodu

- 3.22 Škody, které prokazatelně vzniknou v příčinné souvislosti s činností Zhotovitele či Objednatele dle této Smlouvy, se Smluvní strany zavazují zaplatit druhé Smluvní straně na základě samostatné faktury mající náležitosti daňového dokladu. Podmínky pro uplatnění nároku na náhradu škody a vystavení

příslušného daňového dokladu se řídí příslušnými ustanoveními Rámcové smlouvy.

- 3.23 Zhotovitel je oprávněn provést Dílo samostatně nebo i prostřednictvím poddodavatele, přičemž takto zhotovené Dílo se posuzuje jako by jej Zhotovitel provedl sám. Zhotovitel odpovídá za způsobenou škodu rovněž v případě, že část Díla bude provedena prostřednictvím poddodavatele.
- 3.24 Žádná Smluvní strana není povinna k náhradě škody, prokáže-li, že jí ve splnění povinnosti z této Smlouvy nebo Rámcové smlouvy dočasně nebo trvale zabránila mimořádná nepředvídatelná a nepřekonatelná překážka vzniklá nezávisle na její vůli ve smyslu ustanovení § 2913 odst. 2 Občanského zákoníku. Smluvní strany se zavazují k vyvinutí maximálního úsilí k odvrácení a překonání výše uvedených překážek.
- 3.25 Brání-li některé ze Smluvních stran v plnění povinností mimořádná nepředvídatelná a nepřekonatelná překážka vzniklá nezávisle na její vůli ve smyslu ustanovení § 2913 odst. 2 Občanského zákoníku, je Smluvní strana povinna o vzniku, důsledcích, povaze a zániku takové překážky druhou Smluvní stranu neprodleně informovat. Zpráva musí být podána písemně, neprodleně poté, kdy se povinná Smluvní strana o překážce dozvěděla, nebo při náležité péči mohla dozvědět. Bezprostředně po zániku takové překážky povinná Smluvní strana obnoví plnění svých závazků vůči druhé Smluvní straně a učiní vše, co je v jejích silách, ke kompenzaci doby, která uplynula v důsledku takového prodlení. Pokud překážka nepomine do 3 pracovních dnů od doby svého vzniku, oprávnění zástupci obou Smluvních stran se sejdou za účelem projednání dalšího postupu při plnění závazků vyplývajících ze Smlouvy. Za mimořádnou a nepřekonatelnou překážku Smluvní strany považují rovněž řízení vedeném u Úřadu, s výjimkou případů, kdy Úřad (či odvolací orgán) konstatuje porušení práv a povinností Poskytovatele vyplývajících ze zákona č. 134/2016 Sb., o zadávání veřejných zakázek, ve znění pozdějších předpisů (dále jen „ZZVZ“), či podání námitek stěžovatele ve smyslu příslušných ustanovení ZZVZ, s výjimkou případů, kdy v následném řízení Úřad (či odvolací orgán) konstatuje porušení práv a povinností Zhotovitele vyplývajících ze ZZVZ.
- 3.26 Smluvní strany se zavazují, že vždy před uplatněním nároku na náhradu škody písemně vyzvou povinnou Smluvní stranu k jednání o způsobu stanovení výše škody, a to bez zbytečného odkladu poté, kdy se oprávněná Smluvní strana prokazatelně dozví o vzniku škodní události.
- 3.27 Smluvní strany se dohodly, že povinnost Zhotovitele k náhradě škody (újm) je limitována výší pojistky (100 000 000,00 Kč) sjednané na základě Smlouvy č. 899-23651-28 o pojištění majetku podnikatelů (pojištění živelní, pojištění odcizení) o pojištění odpovědnosti ze dne 2. 8. 2016. Toto omezení se neuplatní u těch nároků, u nichž § 2898 Občanského zákoníku limitaci výše škody (újm) neumožňuje.

Článek 4 **Závěrečná ustanovení**

- 4.1 Veškerá ujednání této Smlouvy navazují na Rámcovou smlouvu a Rámcovou

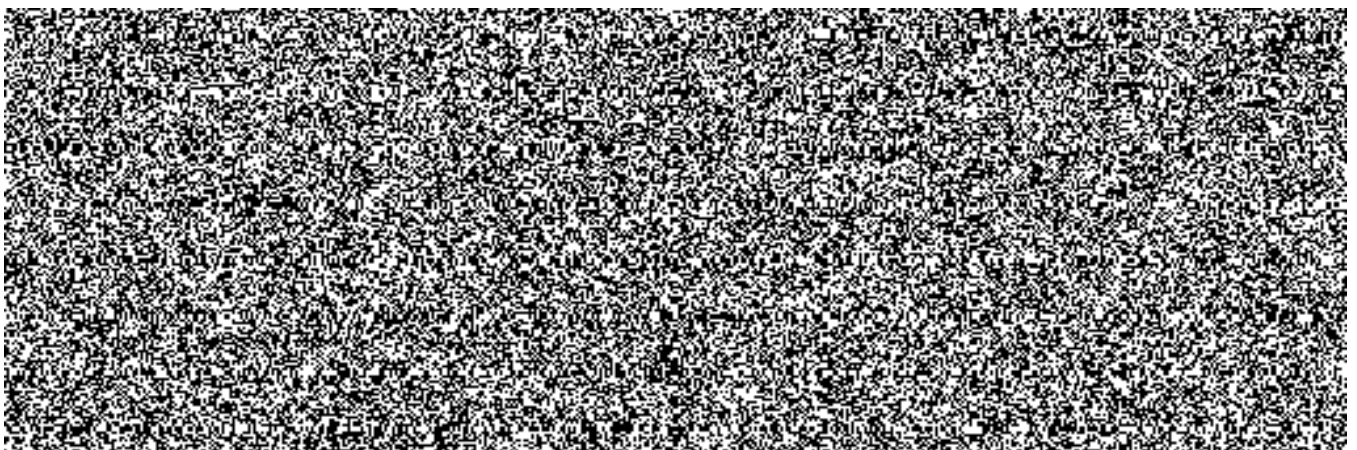


smlouvou se řídí, tj. práva, povinnosti či skutečnosti neupravené v této Smlouvě se řídí ustanoveními Rámcové smlouvy. V případě, že ujednání obsažené v této Smlouvě se bude odchylovat od ustanovení obsaženého v Rámcové smlouvě, má ujednání obsažené v této Smlouvě přednost před ustanovením obsaženým v Rámcové smlouvě, ovšem pouze ohledně plnění sjednaného touto Smlouvou. V otázkách touto Smlouvou neupravených se použijí ustanovení Rámcové smlouvy.

- 4.2 Smluvní strany prohlašují, že tato Smlouva ve spojení s Rámcovou smlouvou a jejími přílohami vyjadřuje jejich úplné a výlučné vzájemné ujednání týkající se daného předmětu této Smlouvy. Smluvní strany po přečtení této Smlouvy prohlašují, že byla uzavřena po vzájemném projednání, určitě a srozumitelně, na základě jejich pravé, vážně míněné a svobodné vůle. Na důkaz uvedených skutečností připojují podpisy svých oprávněných osob či zástupců.
- 4.3 Tato Smlouva vstupuje v platnost dnem podpisu oběma Smluvními stranami a účinnost dnem zveřejnění v registru smluv v souladu se zák. č. 340/2015 Sb., o zvláštních podmínkách účinnosti některých smluv, uveřejňování těchto smluv a o registru smluv (zákon o registru smluv) ve znění pozdějších předpisů.
- 4.4 Tato Smlouva je Smluvními stranami vyhotovena a podepisována elektronicky.
- 4.5 Nedílnou součástí této Smlouvy jsou přílohy:
- a) Příloha č. 1 – Specifikace Díla
 - b) Příloha č. 2 – Akceptační protokol Díla (vzor)
 - c) Příloha č. 3 – Předávací protokol HW a SW (vzor)
 - d) Příloha č. 4 - Protokol o převzetí Díla do Akceptačního řízení (vzor)
 - e) Příloha č. 5 - Akceptační procedura Díla, Akceptační kritéria Díla, Klasifikace vad a nedodělků
 - f) Příloha č. 6 – Součinnost Objednatele

V Praze dne

V Praze dne



Příloha č. 1 – Specifikace Díla

Provedení Díla spočívá v rozšíření existujícího CA Service Desk Management (CA SDM) o potřebný hardware a software a migraci, resp. rekonfiguraci dat z existujícího dohledového nástroje OmniTrackeru (OT) do CA SDM, vč. zpracování příslušné dokumentace. Cílem Díla je použití CA SDM jako jediného servicedeskového nástroje, který bude upraven tak, aby zajistil podporu funkcionalit stávajícího OT, tj. zachování podstatných funkcionalit, které uživatelé dosud používali v OT. Při realizaci Díla a jeho následném rozvoji budou využity osvědčené metody procesního řízení ICT (ITIL, ISO/IEC 20000) s cílem harmonizace procesů a systematické podpory definovaných procesů obsluhy zákazníka v souladu s Etapou I., dle Analýzy rozvoje CA SDM, migrace OmniTracker a souvisejících dohledů do CA SDM, č. j. MV-120894/SIK5-2018 (viz Specifikace 1. fáze této Přílohy).

Požadavky na zachování funkcionalit jsou vybrané na základě preferencí uživatelů a jejich realizovatelnosti.

Při realizaci Díla budou zohledněny tyto základní principy:

- a. zaznamenávat do CA SDM všechny incidenty, kategorie incidentů (A, B, C) budou přiřazovány na základě posouzení událostí z monitorovacích systémů MVČR, případně ze systémů PČR.
- b. dostupnost služeb bude vykazována na základě incidentů, jejichž kategorie bude určována pravidly schváleného procesního rámce uplatněného v NHS a které budou odpovídat aktuálním možnostem dohledových a monitorovacích systémů.

Další dílčí činností nutnou pro realizaci Díla je migrace vybraných dat z OT do CA SDM zejména doplnění konfigurační databáze o položky dohledované v současné době pomocí Netcool a OT a napojení na systémy provozního dohledu prostřednictvím stávajícího systému správy událostí Netcool, tj. přesměrování zaslání těchto událostí z OT do CA SDM.

Dohledové nástroje připojené do OmniTrackeru budou integrovány tak, aby byla v prostředí CA SDM zajištěna minimálně srovnatelná úroveň zpracování informací z dohledů jako ve stávajícím řešení.

Současně proběhne zajištění správy uživatelů v CA SDM („alternativní varianta“), umožňující do budoucna napojení CA SDM na systém správy identit MV ČR, který je implementován v rámci projektu SIP. Budou realizovány automatické procesy zahrnující zavedení automatických notifikací a zaslání souběžných notifikací e-mailem a SMS.



1. Specifikace 1. fáze

Číslo požadavku	Název
2	P_002 – Incidenty z BSM zakládat jako nepřidělené
3	P_003 – Evidence přílohy při zakládání incidentu z e-mailu
9	P_009 – Povinné položky pro zadání incidentu
10	P_010 – Umožnit automatické notifikace souběžně e-mail + sms
11	P_011 – Zajištění jednotnosti sloupců v seznamu incidentů
18	P_018 – Dotahování dat o koncovém uživateli na kartu incidentu
20	P_020 – Customizace obrazovky incidentu pro role L1 a L2
22	P_022 – Rozšíření karty kontaktu
24	P_024 – Řízení notifikací pro kategorie ticketů
26	P_026 – Nastavení SDM workflow pro provozní incidenty
27	P_027 – Nastavení SDM workflow pro bezpečnostní incidenty
28	P_028 – Nastavení SDM workflow pro požadavky
29	P_029 – Nastavení jednotných pravidel pro přechody mezi stavy ticketu
38	P_038 – Odlišení interních/servisních ticketů
39	P_039 – Nastavení notifikací a alertů
40	P_040 – Způsob náběru SLA
41	P_041 – Přiřazování mezních hodnot SLA
45	P_045 – Správa provozních hodin služby
52	P_052 – Reporting SLA
55	P_055 – Integrace Netcool
57	P_057 – Synchronizace lokalit
58	P_058 – Vytvoření přehledu odcizených terminálů
60	P_060 – Zvětšení pole pro popis
69	P_069 – Přidat organizaci do výpisu ticketů
70	P_070 – Vytvoření syntetických lokalit
71	P_071 – Možnost vytváření šablon pro kategorie
74	P_074 – Tajní uživatelé
82	P_082 – Funkcionalita pro zaznamenávání oprav
86	P_086 – Převést aktuálně existující kategorie technologií do nového řešení
92	P_092 – Vyhledávání záznamů na základě vazby incident - technologie - lokalita
105	P_105 – Přidat do Scoreboardu v položkách Incidenty, Requesty, Problemy, Change
106	P_106 – Pole preferovaný způsob kontaktu na zadavatele
116	P_116 – Realizace alternativní varianty autentizace a autorizace uživatelů

2. Položkový rozpis plnění 2. Fáze (HW) a 3. Fáze (SW)

HW	Popis	počet ks	Cena za ks bez DPH	Cena celkem bez DPH	DPH	Cena celkem s DPH
Blade servery, vč. Příslušenství (HPE Virtual Connect FlexFabric, HP OneView, HP FlashDisk pro Blade server)	HPE ProLiant BL460c Gen9 Instal Xeon E5-2680v4 2P, 512GB-R Server PRODUCT : 813197-B21 se změnou na 512GB RAM	10				
SW	Parametry					
CA ServiceDesk Manager - SDMU0L990 včetně roční podpory	CA ServiceDesk Manager - SDMU0L990 - 100 licencovaných jednotek (počet konkurenčních řešitelů) + roční podpora produktu	100				

3. Specifikace 4. Fáze

- instalace HW, včetně rozhodnutí o jeho umístění a napojení do infrastruktury CMS,
- vývoj nových funkcionalit, včetně úpravy datového modelu a uživatelských rozhraní
- provedení interních testů,
- instalace do produkčního prostředí,
- migrace dat včetně konfigurace uživatelských účtů,
- napojení provozních dohledů do nového prostředí CA SDM,
- odborné předání - seznámení vybraných uživatelů s obsluhou a ovládáním,
- zahájení pilotního provozu včetně zpřístupnění pro vybrané uživatele (účastníky pilotního provozu)

4. Akceptační kritéria 2. Fáze a 3. Fáze HW a SW

- Akceptační kritéria pro dodávku HW:
 - HW je fyzicky dodaný
 - HW je zahořený s aktuálním firmware
 - Proběhla fyzická kontrola ze strany Objednatele
 - HW je instalovaný vč. instalace aktuálních patches v příslušném DC a funkční, tj. umožňuje provoz aplikace CA SDM na této části infrastruktury
- Akceptační kritéria pro dodávku SW:
 - Licenční klíče jsou pořízené,
 - Je doložen protokol o předání licencí
 - Licence jsou instalovány do prostředí (doloženo printscreeny)

5. Akceptační kritéria celkového Díla:

- implementovány požadavky vyplývající z Analýzy rozvoje CA SDM, migrace OmniTracker a souvisejících dohledů do CA SDM dle tabulky (Specifikace 1. Fáze) v Příloze č. 1 této Smlouvy výše v testovacím a v produkčním prostředí CA SDM; počty vad a nedodělků dle Přílohy č. 5 této Smlouvy
- Zapracovány relevantní připomínky z pilotního provozu, relevantnost je posuzována vůči specifikaci požadavků dle Analýzy rozvoje CA SDM, migrace OmniTracker a souvisejících dohledů do CA SDM v akceptovaném znění,
- Ověřena funkcionality dle testovacích scénářů, které budou předloženy po provedení seznámení uživatelů s obsluhou a ovládáním, nejpozději 5.12.2018
- Akceptace funkcionality dodaného Díla proběhne na základě porovnání skutečných vlastností Díla s jeho požadovanou funkcionalitou a parametry jak na úrovni systémové funkcionality, tak i z pohledu uživatele, tj. zejména:
 - provádění testů na základě připravených testovacích scénářů za účelem ověření funkčnosti zrealizovaných dílčích požadavků a implementované funkcionality CASDM vůči zadání, tj. testování zrealizovaných dílčích požadavků v rovině technické a administrátorské, která obsahuje část, jež je pro uživatele nerelevantní (zajištění testerů obstará Zhotovitel),
 - provádění testů na základě připravených testovacích scénářů zrealizovaných dílčích požadavků a implementované funkcionality CASDM vůči zadání dle „Analýzy rozvoje CA SDM, migrace OmniTrackem a souvisejících dohledů do CA SDMM“ z pohledu uživatele, tj. testování zrealizovaných dílčích požadavků, která obsahuje část, jež je pro uživatele relevantní (zajištění znalých testerů obstará Objednatel)
 - provedení kontroly zrealizovaných dílčích požadavků a implementované funkcionality CASDM vůči požadavkům zadání v „Analýze rozvoje CA SDM, migrace OmniTracker a souvisejících dohledů do CA SDM“ v akceptovaném znění,
- ověření vlastností Díla proběhne formou testů, které mohou být prováděny třetí stranou - dodavatelem nezávislého testování;
- v případě výskytu chyb a nedostatků Objednatel po provedení testu doručí Zhotoviteli konsolidovaný písemný popis veškerých zjištěných chyb a nedostatků. Zhotovitel je povinen tyto chyby a nedostatky odstranit a předat Dílo k retestu.

Příloha č. 2 – Akceptační protokol Díla

Zhotovitel	<i>Národní agentura pro informační a komunikační technologie, s.p.</i>
Objednatel	<i>Česká republika – Ministerstvo vnitra</i>
Rámcová smlouva	<i>Číslo platné Rámcové smlouvy</i>
Dílčí smlouva	<i>Číslo platné Dílčí smlouvy</i>
Název Projektu	<i>Dohledové centrum eGovernmentu</i>
Datum předání	<i>Datum</i>

Předmět akceptace

Číslo	Popis	Akceptováno	Akceptováno s výhradou	Neakceptováno
01				

Výhrady

Číslo	Popis výhrady	Kategorie vady	Termín pro vypořádání vady
01			

Seznam příloh

Závěrečná ustanovení

Dodavatel a Objednatel svým podpisem stvrzují akceptaci dle výše specifikované Dílčí smlouvy a Rámcové smlouvy.

	Jméno a příjmení	Datum	Podpis
Akceptoval za Zhotovitele			
Akceptoval za Objednatele			

Příloha č. 3 – Předávací protokol HW a SW

Lhůta na kontrolu předaného Díla nebo jeho části Objednatelem činí XY kalendářních dní.

Dodavatel	<i>Národní agentura pro informační a komunikační technologie, s.p.</i>
Objednatel	<i>Česká republika – Ministerstvo vnitra</i>
Rámcová smlouva	<i>Číslo platné Rámcové smlouvy</i>
Dílčí smlouva	<i>Číslo platné Dílčí smlouvy</i>
Název Projektu	<i>Dohledové centrum eGovernmentu</i>
Datum předání	<i>Datum</i>

Předmět předání

Číslo	Popis
01	<i>Popis Díla</i>

Výhrady k předanému Dílu

Číslo	Popis
01	<i>Popis výhrady</i>
02	<i>Popis výhrady</i>

Dodavatel a Objednatel svým podpisem stvrzují předání a převzetí Díla dle výše specifikované Dílčí smlouvy a Rámcové smlouvy.

V Praze dne xx.xx.xxxx

Společnost	Jméno	Podpis
Předal za Dodavatele		
Převzal za Objednatele		

Příloha č. 4 – Protokol o převzetí Díla do Akceptačního řízení

Dodavatel	<i>Národní agentura pro informační a komunikační technologie, s.p.</i>
Objednatel	<i>Česká republika – Ministerstvo vnitra</i>
Rámcová smlouva	<i>Číslo platné Rámcové smlouvy</i>
Dílčí smlouva	<i>Číslo platné Dílčí smlouvy</i>
Název Projektu	<i>Dohledové centrum eGovernmentu</i>
Datum předání	<i>Datum</i>

Předmět předání

Číslo	Popis
01	<i>Popis Díla</i>

Výhrady k předanému Dílu

Číslo	Popis
01	<i>Popis výhrady</i>
02	<i>Popis výhrady</i>

Dodavatel a Objednatel svým podpisem stvrzují předání a převzetí Díla dle výše specifikované Dílčí smlouvy a Rámcové smlouvy.

V Praze dne xx.xx.xxxx

Společnost	Jméno	Podpis
Předal za Dodavatele		
Převzal za Objednatele		

Příloha č. 5 – Akceptační procedura Díla, Klasifikace vad a nedodělků

1) Akceptační procedura

Zhotovitel se zavazuje předat dokončené Dílo do akceptačního řízení. Smluvní strany si vzájemně sjednávají lhůtu pro akceptaci předaného Díla, přičemž tato lhůta činí maximální třicet (30) kalendářních dní nedohodnou-li se Smluvní strany na kratší lhůtě.

V případě výskytu ojedinělých drobných vad a nedodělků v termínu pro kontrolu předaného Díla, které nebrání Objednateli v užívání Díla, ani jeho užíváním podstatným způsobem (bod 2 – tabulka této Přílohy č. 5) neomezuje, akceptuje Objednatel plnění, přestože jeho určitá část nesplňuje všechna akceptační kritéria definovaná v Příloze č. 1, bod 2 (akceptace s výhradou).

Smluvní strany si zároveň dohodnou lhůtu, do kdy Zhotovitel odstraní zbývající vady části plnění tak, aby byla splněna všechna akceptační kritéria. Nebude-li mezi Smluvními stranami dosaženo dohody o lhůtě, ve které Zhotovitel odstraní vady plnění, bude tato lhůta stanovena Objednatelem, kdy délka takto stanovené lhůty nesmí být kratší než 15 pracovních dnů.

Skutečnosti uvedené výše budou zaznamenány v Akceptačním protokolu vyhotoveném při akceptaci plnění s výhradou.

Po odstranění těchto vad sepiší Smluvní strany zápis stvrzující odstranění vad, pro které bylo Dílo akceptováno s výhradou.

2) Klasifikace vad a nedodělků

Kategorie	Vada	Popis
A	Kritická	<i>Z důvodu vady Díla některé nebo všechny dodané systémy podporující hlavní procesy selhaly, jsou zcela nefunkční nebo je jejich funkčnost omezena podstatným způsobem, tedy tak, že je kriticky ovlivněna činnost Objednatele.</i>
B	Vážná	<i>Z důvodu vady Díla je činnost Objednatele podstatným způsobem ovlivněna z důvodu selhání nebo omezení některé ze systémových funkcí podporujících důležité procesy. Vada znemožňuje nebo výrazně komplikuje využívání dodaných systémů.</i>



Kategorie	Vada	Popis
C	Drobná	<p>Z důvodu vady Díla některé funkce dodaných systémů sice selhaly, ale nejsou v daný moment využívány a nemají žádný vliv na řádný chod systému.</p> <p>Vada má zanedbatelný vliv na činnost Objednatele.</p> <p>Vada se vyskytuje v izolované části dodaných systémů, jejich využívání je ztíženo a vada nemá vliv na ostatní funkce dodaných systémů.</p>
D	Kosmetická	<p>Vada Díla je pouze kosmetického charakteru.</p> <p>Vada nemá vliv na činnost Objednatele.</p> <p>Vada nekomplikuje využívání dodaných systémů. Jedná se například o vady v grafice či vady, které neomezují používání dodaných systémů.</p>

3) Definice výsledků akceptačního řízení

Akceptováno - Pro výrok a formulaci akceptačního rozhodnutí Akceptováno je podmínkou úspěšné ukončení akceptačního řízení. Musí být odstraněny veškeré vady kategorie A, B i C. Vad kategorie D může zůstat neodstraněných maximálně 15. K těm navrhne Dodavatel termín a harmonogram odstranění.

Akceptováno s výhradou - Pro výrok a formulaci akceptačního rozhodnutí Akceptováno s výhradou musí být odstraněny veškeré vady kategorie A, může zůstat maximálně 2 vady kategorie B, maximálně 10 vad kategorie C a maximálně 15 vad kategorie D. K těm navrhne Zhotovitel termín a harmonogram odstranění.

Neakceptováno - Pro výrok a formulaci akceptačního rozhodnutí Neakceptováno je podmínkou neúspěšné ukončení (nedokončení) akceptačního řízení a/nebo neodstranění jakékoliv vady kategorie A a/nebo existence více jak 5 vad kategorie B a/nebo existence více než 10 vad kategorie C a/nebo více jak 15 vad kategorie D.

Tato akceptační procedura se použije pro akceptaci částí Díla přiměřeně.

Příloha č. 6 – Součinnost Objednatele

Objednatel se, bez zbytečného odkladu po účinnosti této Smlouvy, zavazuje:

- uvolnit sloty pro instalaci nově dodaného HW dle Specifikace uvedené v Příloze č. 1 této Smlouvy
- opatřit a předat nejpozději do 5.12.2018 Zhotoviteli licenční klíče k licencím produktů Microsoft, které jsou specifikované v tabulce níže, a které jsou nutné k řádnému a včasnému provedení Díla Zhotovitelem.

SW	Parametry	Ks
Microsoft Windows Datacenter	Číslo SKU: P71-07280 WinSrvDataCtr ALNG LicSAPk MVL 2Proc	10
Microsoft System Center	Číslo SKU: T6L-00237 SysCrtDatactr ALNG LicSAPk MVL 2Proc	10

- dodat nejpozději do 4.12.2018 kompletní, konsolidovaný a úplný seznam uživatelů OT vč. specifikace jejich rolí a řešitelských skupin v rámci CA SDM
- od 4.12.2018 poskytnout součinnost prostřednictvím testovací skupiny v rámci tzv. pilotního provozu, součinnost bude poskytnuta v daných termínech
- poskytnutí odpovědné osoby pro provedení akceptace Díla v daném termínu do 5.12.2018
- proškolit vlastní uživatele a další jemu podřízené uživatele (HZS, PČR a další)
- zajistit a proškolit testery

V případě, že Objednatel kterékoliv z výše uvedeného nesplní, prodlužuje se o tuto dobu původně sjednaný termín provedení Díla dle odst. 2.3 a Zhotovitel není v tomto případě v prodlení se splněním závazku dle této Smlouvy.