



DÍLČÍ SMLOUVA

na

„**POJIŠTĚNÍ ODPOVĚDNOSTI ZA ŠKODU ZPŮSOBENOU PROVOZEM**“



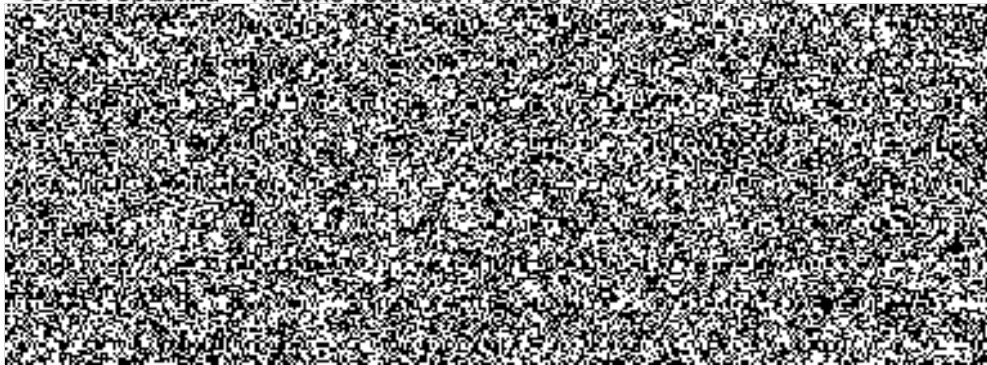
Přílohy: 3



Níže uvedeného dne, měsíce a roku smluvní strany

1. Pojistník

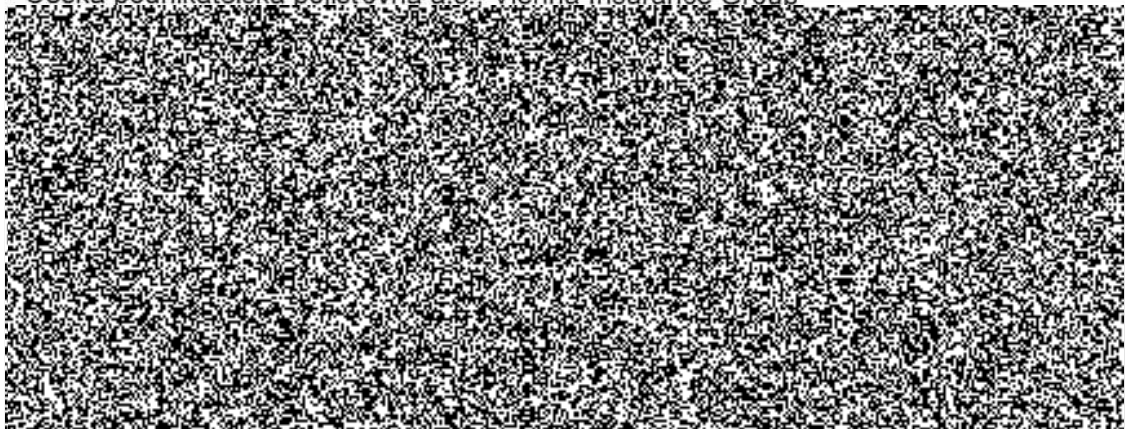
Česká republika – Krajské ředitelství policie Jihočeského kraje



(dále jen „**pojistník**“)
na straně jedné a

2. Pojistitel

Česká podnikatelská pojišťovna a.s., Vienna Insurance Group



(dále jen „**pojistitel**“)
na straně druhé

(pojistník a pojistitel jednotlivě jako „smluvní strana“ a společně jako „smluvní strany“)

uzavřely tuto

Dílčí smlouvu

na

„pojištění odpovědnosti za škodu způsobenou provozem vozidel pro roky 2019 a 2020“

Preambule

Centrální zadavatel (Česká republika – Ministerstvo vnitra) provedl v souladu s ustanovením § 131 a násl. zákona č. 134/2016 Sb., o zadávání veřejných zakázek, ve znění pozdějších předpisů (dále jen „zákon o zadávání veřejných zakázek“), zadávací řízení na uzavření rámcové dohody pod názvem „*Rámcová dohoda na pojištění odpovědnosti za škodu způsobenou provozem vozidel pro roky 2019 a 2020*“. Předmětnou rámcovou dohodu uzavřel centrální zadavatel s pojistitelem. Tím se pro pojistníka otevřela možnost uzavřít s pojistitelem tuto Dílčí smlouvu.

Článek 1.

Účel Dílčí smlouvy

- 1.1. Účelem této Dílčí smlouvy s pojistitelem je zabezpečit pojištění odpovědnosti za škodu způsobenou provozem vozidel (dále jen „zákonné pojištění“) pro pojistníka **pro roky 2019 a 2020**.
- 1.2. Zákonné pojištění se řídí zákonem č. 168/1999 Sb., o pojištění odpovědnosti za újmu způsobenou provozem vozidla a o změně některých souvisejících zákonů (zákon o pojištění odpovědnosti z provozu vozidla), ve znění pozdějších předpisů (dále jen „zákon o pojištění“), vyhláškou Ministerstva financí č. 205/1999 Sb., kterou se provádí zákon č. 168/1999 Sb., o pojištění odpovědnosti za škodu způsobenou provozem vozidla a o změně některých souvisejících zákonů (zákon o pojištění odpovědnosti z provozu vozidla), ve znění pozdějších předpisů, zákonem č. 363/1999 Sb., o pojišťovnictví a o změně některých souvisejících zákonů (zákon o pojišťovnictví), ve znění pozdějších předpisů, zákonem č. 56/2001 Sb., o podmínkách provozu vozidel na pozemních komunikacích a o změně zákona č. 168/1999 Sb., o pojištění odpovědnosti za škodu způsobenou provozem vozidla a o změně některých souvisejících zákonů (zákon o pojištění odpovědnosti z provozu vozidla), ve znění zákona č. 307/1999 Sb., ve znění pozdějších předpisů, zákonem č. 89/2012 Sb., občanský zákoník, ve znění pozdějších předpisů (dále jen „občanský zákoník“) a ostatními obecně závaznými předpisy.

Článek 2.

Rozsah pojištění

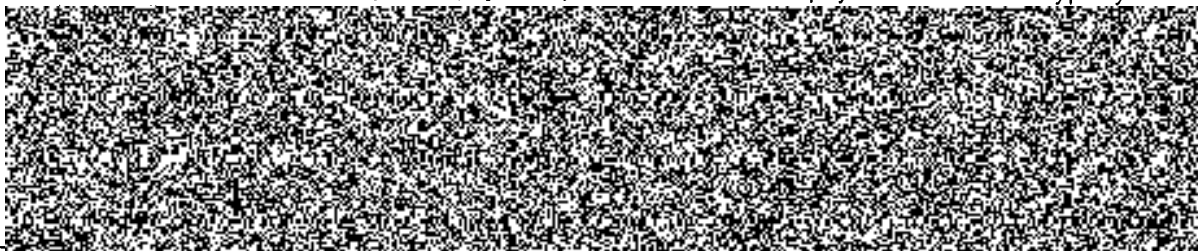
- 2.1. Počty vozidel pro zákonné pojištění jsou specifikovány v Příloze č. 1 této smlouvy. Dílčí pojistná smlouva je uzavřena za podmínek stanovených v Rámcové dohodě. Počty pojišťovaných vozidel se mohou průběžně měnit +/- 15% v závislosti na sezónnosti provozu, nákupu nových vozidel a vyřazení nepotřebných vozidel. Pojistitel bere na vědomí, že v důsledku organizačních změn v rámci resortu Ministerstva vnitra může výjimečně dojít i k situaci, kdy se počty pojišťovaných vozidel jednorázově změní nad procentuální limit stanovený v předchozí větě. V takovém případě pojistitel neuplatní vůči pojistníkovi žádnou smluvní ani jinou sankci. V případě, kdy v důsledku takovéto organizační změny bude vlastnické právo či právo hospodařit, ohledně vozidel pojištěných na základě této smlouvy, převedeno na jiného pojistníka z resortu Ministerstva vnitra, je tento pojistník, na nějž vlastnické právo či právo hospodařit ohledně vozidel pojištěných dle této smlouvy přešlo, povinen dát tato vozidla pojistit u pojistitele ve smyslu této smlouvy.

2.2. **Zákonné pojištění** zajišťuje následující limity pojistného plnění:



2.3. V rámci zákonného pojištění je i úrazové pojištění osob ve vozidle (dále jen „úrazové pojištění“) a je zohledněno v celkové částce pojistného. Úrazové pojištění se vztahuje na všechny osoby dopravované dvoustopým motorovým vozidlem uvedeným v pojistné smlouvě a není nijak územně omezeno.

2.4. Pojistitel se zavazuje poskytnout pojistné plnění z úrazového pojištění ve formě výplaty:



2.5. Pojistitel poskytuje současně se zákonným pojištěním i asistenční službu.

2.6. Asistenční službu v případě poruchy či nehody vozidla uchazeč neúčtuje, jsou zahrnuty již ve smluvní ceně v případech:

- a) nákladů za příjezd a odjezd,
- b) nákladů za vyproštění a manipulaci s vozidlem,
- c) nákladů za odtah vozidla do 50 km od místa poruchy či nehody.

2.7. Zákonné pojištění se vztahuje na škodní události, ke kterým dojde na území České republiky, ostatních členských států Evropské unie, dalších států tvořících Evropský hospodářský prostor a států, uvedených v seznamu dle § 4 vyhlášky Ministerstva financí č. 205/1999 Sb.

2.8. Pojistitel zabezpečí své teritoriální zastoupení umožňující nahlášení a likvidaci pojistné události ve městě na území ČR, ve kterém má pojistník své sídlo. Pojistitel se zavazuje provádět prohlídky poškozených vozidel v pracovních dnech ve lhůtě do 48 hodin od nahlášení škodní události.

Článek 3.

Osobní a zákonná působnost Dílčí pojistné smlouvy

- 3.1. Dílčí pojistná smlouva je uzavřena pojistníkem na jeho vlastní účet.
- 3.2. Obsah Dílčí pojistné smlouvy se řídí Rámcovou dohodou a dále zejména občanským zákoníkem.

Článek 4.

Termín a místa plnění

- 4.1. Termín plnění z této Dílčí smlouvy je stanoven na období od 1. 1. 2019 do 31. 12. 2020.
- 4.2. Dílčí pojistná smlouva je uzavřena s účinností od 1. ledna 2019 v sídle pojistníka.

Článek 5.

Pojistné

- 5.1. V souladu s ustanovením § 131 odst. 5 zákona o zadávání veřejných zakázek nesmí poskytnout pojistitel na základě této Dílčí pojistné smlouvy pojistníkovi vyšší jednotkové ceny pojistného, než které nabídl v Rámcové dohodě.
- 5.2. Pojistitel se zavazuje uplatnit nabízenou slevu ze základního pojistného i pro nově zařazená vozidla v průběhu trvání Dílčí smlouvy.

- 5.3. Celková výše pojistného může být změněna pouze v případech změn daňových předpisů nebo změn zákonů týkajících se pojištění odpovědnosti za škodu způsobenou provozem vozidel.
- 5.4. Dojde-li ke změnám v pojištěném souboru vozidel nebo k zániku pojištění jednotlivého vozidla, je zadavatel povinen tuto skutečnost bez zbytečného odkladu oznámit pojistiteli. Pojistitel se zavazuje nejpozději do 1 pracovního dne vozidlo pojistit a následně doručit pojistníkovi vystavenou zelenou kartu maximálně do 2 pracovních dnů od požadavku na pojištění. V případě zániku pojištění jednotlivého vozidla je pojistitel povinen vydat potvrzení o ukončení pojištění.
- 5.5. Pojistitel má za povinnost u vozidel vybavených výstražným rozhlasovým zařízením (dále jen „VRZ“) kalkulovat pojistné se stejnou sazbou 1,0 jako všechna ostatní vozidla.
- 5.6. Cena pojistného sjednaná v Dílčí smlouvě je cena v korunách českých.

Článek 6. Platební podmínky

- 6.1. Úhrada ročního pojistného bude provedena ve čtvrtletních splátkách bez navýšení, bezhotovostním platebním stykem formou faktur, bez poskytování zálohy nebo dle podmínek vyplývajících z této Dílčí pojistné smlouvy. Pojistné bude účtováno na dny.
- 6.2. Faktury musí obsahovat č. j. Dílčí pojistné smlouvy, ke které se pojištění vztahuje a údaje uvedené v § 29 zákona č. 235/2004 Sb., o dani z přidané hodnoty, ve znění pozdějších předpisů a údaje uvedené v § 435 občanského zákoníku.
- 6.3. Faktury jsou splatné do 30 kalendářních dnů ode dne jejich doručení pojistníkovi na adresu uvedenou v této pojistné smlouvě.
- 6.4. Faktura je považována za proplacenou okamžikem odepsání příslušné finanční částky z účtu pojistníka.
- 6.5. Faktury předložené v prosinci musí být doručeny pojistníkovi nejpozději do 7. 12. do 15:00 hod., při doručení po tomto termínu nelze fakturu proplatit v daném roce a splatnost této faktury bude stanovena na 90 dnů ode dne doručení pojistníkovi.
- 6.6. Pojistník je oprávněn do data splatnosti vrátit fakturu, která neobsahuje požadované náležitosti, která obsahuje jiné cenové údaje nebo jiný druh plnění než dohodnuté ve smlouvě s tím, že doba splatnosti nové (opravené) faktury začíná znovu běžet ode dne jejího doručení pojistníkovi.
- 6.7. Způsob navrácení případného nespotřebovaného pojistného pojistníkovi při přerušení doby trvání pojištění: vrácení zpět na účet pojistníka

Článek 7. Sankční ustanovení

- 7.1. Pojistitel je oprávněn požadovat na pojistníkovi úrok z prodlení za nedodržení termínu splatnosti faktury ve výši 0,05 % z oprávněně fakturované částky za každý den prodlení.
- 7.2. Pojistník je oprávněn požadovat na pojistiteli smluvní pokutu za nedodržení časových limitů pro provedení prohlídky poškozeného vozidla dle čl. 2., odst. 2. 8. této Dílčí smlouvy a pro uzavření pojištění vozidla dle čl. 5., odst. 5. 4. této Dílčí smlouvy ve výši 100 Kč za každý i započatý den prodlení. V případě, že během po sobě bezprostředně následujících 30 dnů dojde ke 3 stejným druhům prodlení ze strany pojistitele, tato sankce narůstá na 1000 Kč za den na dalších 30 dnů pro všechna prodlení.
- 7.3. Úrok z prodlení a smluvní pokuta jsou splatné do 30 dní od data, kdy byla povinné straně doručena písemná výzva k jejich zaplacení oprávněnou stranou, a to na účet oprávněné strany uvedený v písemné výzvě. Ustanovením o smluvní pokutě není dotčeno právo oprávněné strany na náhradu škody v plné výši.

Článek 8. Komunikace smluvních stran

- 8.1. Veškeré úkony mezi pojistitelem a pojistníkem jsou činěny písemně v elektronické podobě.
- 8.2. Písemnosti lze doručit elektronickými prostředky prostřednictvím datové schránky, nebo jiným způsobem při zachování elektronické podoby.
- 8.3. Adresa či spojení uvedená v této smlouvě může být měněna jednostranným písemným oznámením doručeným příslušnou smluvní stranou druhé smluvní straně s tím, že takováto změna se stane účinnou od prvního dne převzetí oznámení druhou smluvní stranou.

Článek 9. Změny Dílčí smlouvy

- 9.1. Dílčí smlouva může být doplňována nebo měněna pouze v těch částech, které neznamenají porušení § 222 zákona o zadávání veřejných zakázek.

Článek 10. Doba trvání Dílčí smlouvy

- 10.1. Dílčí smlouva nabývá účinnosti dnem 1. 1. 2019. Dílčí smlouva se uzavírá na dobu určitou a její účinnost zaniká dne 31. 12. 2020.
- 10.2. Dílčí smlouvu lze zcela ukončit před uplynutím doby jejího trvání dle článku 10.1. této smlouvy na základě písemné dohody smluvních stran, není-li dále v této Dílčí smlouvě stanoveno jinak. Důvodem pro ukončení Dílčí smlouvy může být rovněž odstoupení ze strany pojistníka nebo pojistitele v případě, že se druhá smluvní strana dopustí podstatného porušení Dílčí smlouvy.
- 10.3 V případě, že centrální zadavatel odstoupí od Rámcové dohody, je pojistník oprávněn odstoupit od Dílčí smlouvy. Možné důvody odstoupení od Rámcové dohody ze strany centrálního zadavatele jsou uvedeny v Rámcové dohodě.

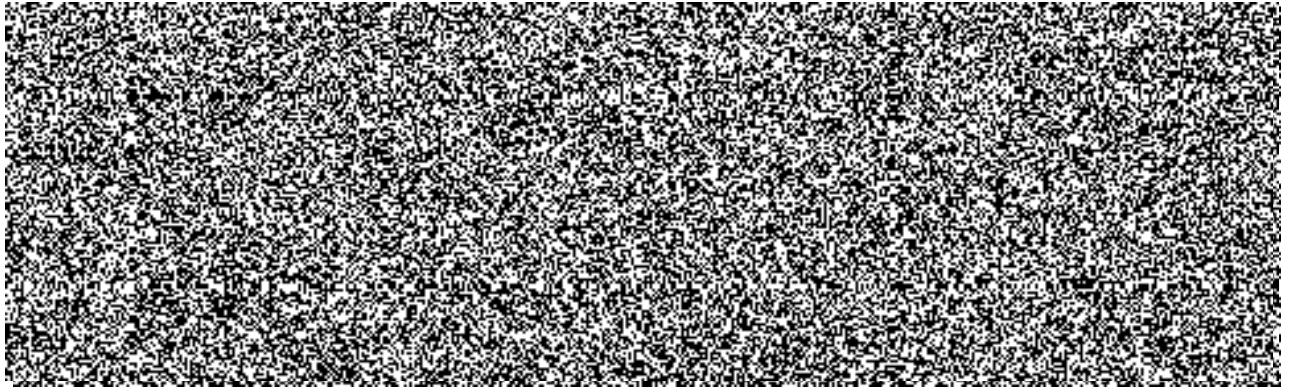
Článek 11. Závěrečná ustanovení

- 11.1 Řešení sporů:
Tato Dílčí smlouva se řídí právním řádem České republiky, zejména příslušnými ustanoveními občanského zákoníku a zákona o zadávání veřejných zakázek. Veškeré spory mezi smluvními stranami vzniklé z této Dílčí smlouvy budou řešeny pokud možno nejprve smírně. Nebude-li smírného řešení dosaženo, budou spory vyřešeny v soudním řízení.
- 11.2. Tato Dílčí smlouva může být měněna nebo doplňována pouze na základě dohody obou smluvních stran písemnými číslovanými dodatky k této smlouvě.
- 11.3. Na důkaz toho, že smluvní strany s obsahem této Dílčí smlouvy souhlasí, rozumí jí a zavazují se k jejímu plnění, připojují své podpisy a prohlašují, že tato Dílčí smlouva byla uzavřena podle jejich svobodné a vážné vůle prosté tísně.
- 11.4. Pojistník se zavazuje, že zašle tuto Dílčí smlouvu správci registru smluv k uveřejnění v registru smluv v souladu s § 5 odst. 2 zákona č. 340/2015 Sb., o zvláštních podmínkách účinnosti některých smluv, uveřejňování těchto smluv a o registru smluv (zákon o registru smluv), ve znění pozdějších předpisů.

Příloha č. 1 - Předpokládaný počet vozidel – cenová tabulka

č. 2 - Pojistné podmínky k zákonnému pojištění

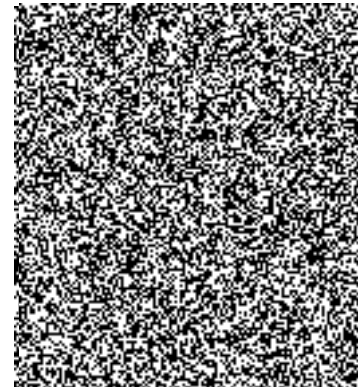
č. 3 – Způsob zajištění činnosti

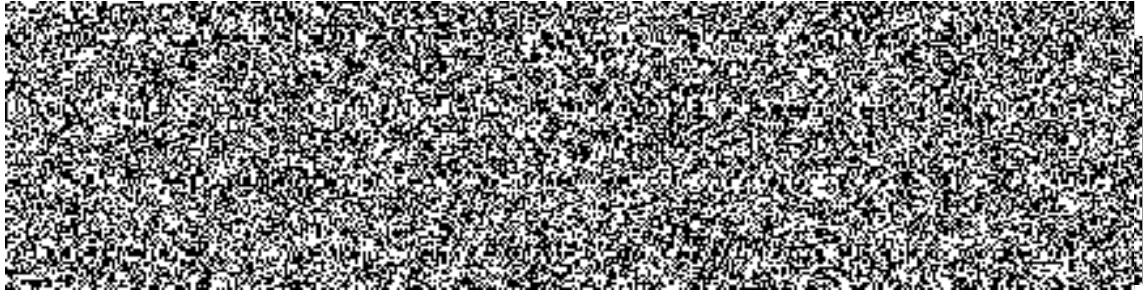
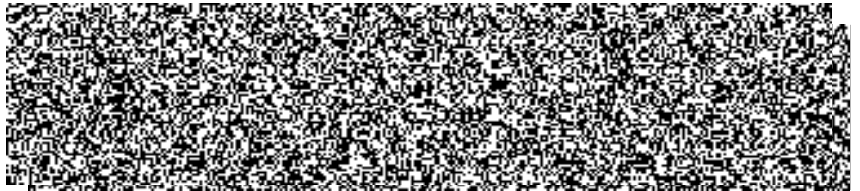
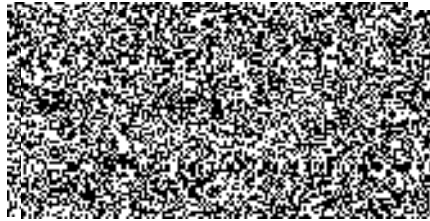




Kategorie zákonného pojištění vozidel	Počet sedadel	Počet vozidel	Cena zákonného poj za 1 vozidlo	Cena zákonného poj za všechna vozidla v jednotlivých kategoriích	Celková cena pojistného za všechny vozidla v jednotlivých kategoriích za
autobus - do 5000 kg	do 60				
autobus - nad 5000 kg	do 60				
motocykl - do 50 cm3	2				
motocykl - od 51 do 350 cm3	2				
motocykl - od 351 do 500 cm3 včetně sněžných skútrů	2				
motocykl - nad 500 cm3	2				
nákladní automobil - do 3500 kg	do 7+1				
nákladní automobil - od 3501 do 12000 kg	do 7+1				
nákladní automobil - nad 12000 kg	do 7+1				
osobní automobil - do 1000 cm3	5				
osobní automobil - od 1001 do 1350 cm3	5				
osobní automobil - od 1351 do 1850 cm3	5				
osobní automobil - od 1851 do 2500 cm3	5				
osobní automobil - nad 2500 cm3	5				
přípojné vozidlo - do 750 kg	0				
přípojné vozidlo - nad 750 kg	0				
sanitní automobil	2+1				
traktor a pracovní stroje	1				
Celkem		2			

Nabídková cena za roční připojištění čelního skla s limitem plnění do 10 000 Kč bez spoluúčasti





Pojistné podmínky
pro
Flotilové Autokomplexní Pojištění 1/15
PP FAP 1/15 F

