

**SMLOUVA**  
**o odtahu, úschově a správě vozidel**

sepsaná dle ustanovení § 1746 odst. 2 zákona č. 89/2012 Sb., občanský zákoník, v platném znění, mezi těmito smluvními stranami:

č. j. KRPK-76088-18/ČJ-2018-1900VZ

**Česká republika – Krajské ředitelství policie Karlovarského kraje**

Zastoupena: **plk. Mgr. Petrem Macháčkem**, ředitelem krajského ředitelství  
Sídlo: **Závodní 386/100, 360 06 Karlovy Vary – Dvory**  
IČO: **72051612**  
DIČ: **CZ72051612**

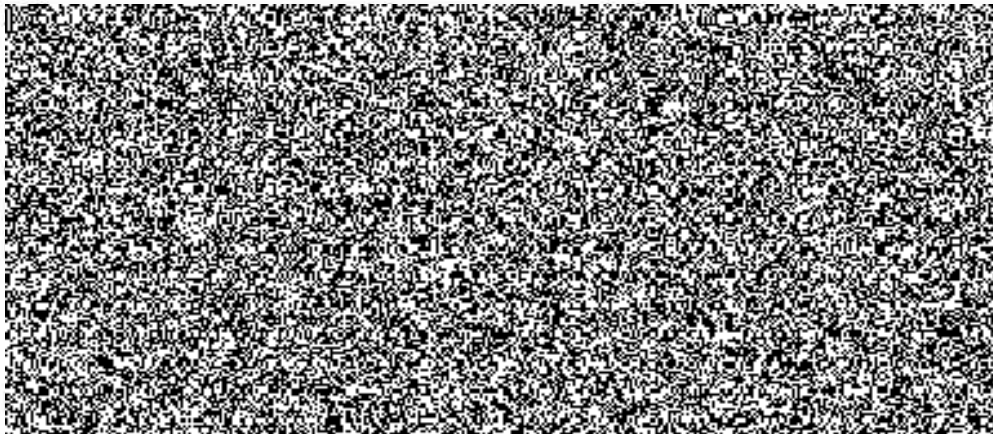


(„objednatel“)

a

**AUTO 3000 s.r.o., vedená u Krajského soudu v Plzni, C 18833**

Zastoupena: **Ivanem Křížem**, jednatelem, **Naděždou Pillmayerovou**,  
jednatelkou



(„dodavatel“)

nebo také „smluvní strany“

I.  
Předmět smlouvy

1. Předmětem této smlouvy je povinnost dodavatele:

Zajistit pro objednatele odtah motorových vozidel (včetně nákladu), přípojných vozidel a jejich samostatných částí, stejně tak jako jiných kolových či pásových vozidel, jejich úschovu a správu zejména v případech:

- a) Pokud vozidlo tvoří překážku silničního provozu
- b) Zajištění vozidla pro potřeby trestního či jiného řízení
- c) Zabránění v jízdě vozidlu ze strany objednatele
- d) Další blíže nespécifikované potřeby objednatele

2. Pro účely této smlouvy se motorovými vozidly rozumí zejména osobní a nákladní motorová vozidla, autobusy, motocykly, traktory a stavební stroje, včetně přípojných vozidel a případně jejich samostatné části, či jiná kolová, anebo pásová vozidla a vozidla zde nevyjmenovaná (dále jen „vozidla“).
3. Odtahem se rozumí naložení, převoz a vykládka odtahovaného vozidla.
4. Územní rozsah zajištění odtahu motorových vozidel zahrnuje celou oblast správního území Karlovarského kraje a vztahuje se i na odtahy služebních vozidel objednatele.
5. Plnění dle této smlouvy je dodavatel povinen zajistit nepřetržitě po dobu 24 hodin v pracovních dnech, dnech pracovního klidu a dnech pracovního volna.
6. Pro účely této smlouvy se úložnými prostory dodavatele rozumí parkovací plocha s kapacitou min. 60 vozidel.
7. Ve věcech odtahu, uložení a správy vozidel budou využívány tyto kontaktní údaje:

Objednatel:



Dodavatel:



8. Uvedené kontaktní údaje mohou být měněny jednostranným písemným oznámením doručeným příslušnou smluvní stranou druhé smluvní straně s tím, že takováto změna se stane účinnou okamžikem doručení tohoto oznámení druhé ze smluvních stran.

9. Veškerá komunikace mezi smluvními stranami bude probíhat prostřednictvím osob oprávněných jednat jménem smluvních stran, kontaktních osob, popř. jimi pověřených pracovníků.

## II.

### Práva a povinnosti smluvních stran

1. Dodavatel je povinen odtah uskutečnit prostřednictvím své techniky, která musí splňovat veškeré technické parametry v souladu s platnou právní úpravou. Dodavatel prohlašuje, že je držitelem příslušných oprávnění k zajištění plnění předmětu této smlouvy a disponuje náležitým technickým vybavením, zkušenostmi a schopnostmi potřebnými pro řádné a včasné plnění závazků vyplývajících mu z ustanovení této smlouvy ve sjednané kvalitě.
2. Dodavatel je povinen dostavit se na výzvu objednatele na místo, kde se nachází odtahované vozidlo a započít s odtahem zpravidla do jedné hodiny od výzvy oprávněné osoby objednatele s výjimkou případů, kdy dodavatel prodlení nemohl ovlivnit v důsledku nepředvídatelných okolností – vyšší moci, kterou nemohl ani předpokládat, ani ovlivnit.
3. Oprávněná osoba objednatele, která předává vozidlo dodavateli k odtahu do místa požadovaného objednatelem, je za součinnosti pracovníka dodavatele povinna vyhotovit „**Protokol o odtahu (umístění) vozidla do objednatelem určených prostor**“ (viz Příloha č. 1 smlouvy), který musí obsahovat tyto náležitosti:
  - nezaměnitelné označení a popis vozidla
  - zákonný důvod odtahu vozidla
  - stav vozidla a jeho případná poškození
  - soupis věcí, které se ve vozidle nacházejí
  - stav počítadla kilometrů
  - fotodokumentace vozidla
  - číslo jednacích příslušné věci
  - jméno, příjmení osoby, která příslušnou věc šetří
  - organizační článek objednatele příslušný konat další úkony ve věci
  - jméno, příjmení, OEČ a podpis osoby předávající a jméno, příjmení, číslo občanského průkazu a podpis osoby přijímající
  - další potřebné údaje
  - foto, případně videodokumentaci odtahovaného vozidla
4. Oprávněná osoba objednatele je povinna poskytnout veškeré nezbytné informace o vozidle, zejména zákonný důvod uložení, a tento stvrdit svým podpisem a dále vydat potřebné pokyny související se způsobem uložení vozidla.
5. Dodavatel nese plnou odpovědnost za vozidla v průběhu odtahu, úschovy a správy dle této smlouvy, odtahovou službu bude provádět na vlastní nebezpečí a je odpovědný za jakoukoliv škodu způsobenou v průběhu odtahu.
6. Dodavatel je povinen zajistit správu vozidla po celou dobu jeho uložení, především řádné uschování vozidla, provádění běžné údržby vozidla tak, aby ani jeho uložení nedocházelo k neúměrnému znehodnocení vozidla a zhoršení jeho jízdních vlastností.

O provedení běžné či jiné údržby vozidla bude zpracován dodavatelem průběžný písemný záznam, který bude součástí dokumentace příslušného vozidla vedené dodavatelem.

7. Dodavatel na vlastní náklady a nebezpečí zajistí nepřetržitou ostrahu uložených vozidel po dobu jejich uložení tak, aby zamezil jejich případným ztrátám a poškození a odpovídá za vzniklé škody na vozidlech včetně jejich příslušenství a obsahu ve vozidle od doby jejich převzetí do doby předání majiteli/provozovateli vozidla. Za účelem náhrady škody je povinen mít po celou dobu platnosti a účinnosti této smlouvy uzavřené pojištění majetku proti živelným škodám a pojištění odpovědnosti za škody způsobené třetím osobám. Dodavatel nese plnou odpovědnost za vozidla u něj uložená dle této smlouvy.
8. Dodavatel se zavazuje nahradit objednateli všechny škody, které mu vzniknou v důsledku porušení povinností dodavatele z této smlouvy, včetně škod z nedostatečně prováděného střežení majetku a škod z pojistných událostí, které dodavatel dostatečně nepokryl příslušným pojištěním.
9. Objednatel je oprávněn ke kontrole plnění této smlouvy dodavatelem a za tímto účelem je oprávněn v doprovodu určené osoby dodavatele vstupovat do prostor dodavatele určených k uložení vozidel, a to v pracovní dny v době od 07:30 hodin do 16:00 hodin, pokud nebude mezi objednatelem a dodavatelem pro jednotlivý konkrétní případ sjednáno jinak, a vozidla si prohlédnout. Dále je objednatel oprávněn vyžádat si kdykoliv kompletní dokumentaci vozidla, rovněž tak i celkovou evidenci uschovaných vozidel dle této smlouvy, přičemž dodavatel je povinen mu to umožnit a poskytnout veškerou nezbytnou součinnost.
10. Dodavatel je povinen umožnit pověřeným pracovníkům objednatele, znalcům a případně i dalším osobám, písemně zmocněným objednatelem, přístup k uloženým vozidlům a jejich evidenci a na jejich žádost zajistit manipulaci pomocí vhodné techniky, a to v pracovní dny v době od 07:30 hodin do 16:00 hodin, pokud nebude mezi objednatelem a dodavatelem pro jednotlivý konkrétní případ sjednáno jinak.
11. Dodavatel je při plnění povinností dle této smlouvy povinen dbát pokynů objednatele a poskytovat objednateli součinnost, o níž bude požádán.
12. U vozidel, u kterých si to oprávněná osoba objednatele vyhradí, zajistí dodavatel jejich zaplachtování tak, aby vozidlo nebylo k náhledu z veřejně přístupné plochy.
13. Dodavatel je po převzetí vozidla k jeho uložení do úložných prostor dodavatele povinen bez zbytečného odkladu zaslat elektronicky kontaktní osobě objednatele uvedené v článku I. odstavci 7 této smlouvy „**Protokol o odtahu (umístění) vozidla do objednatelem určených prostor**“ (viz Příloha č. 1 smlouvy).
14. V případě nepotřebnosti dalšího uložení vozidla vydá oprávněná osoba objednatele dodavateli „**Pokyn**“ k vydání vozidla (viz Příloha č. 2 smlouvy) majiteli/provozovateli (dále jen „**Pokyn**“), ve kterém stanoví datum vydání vozidla majiteli/provozovateli a zašle/předá ho majiteli/provozovateli. V případě osobního předání „**Pokynu**“ majiteli/provozovateli vozidla zajistí oprávněná osoba objednatele vyznačení potvrzení o předání a podpisu majitele/provozovatele společně s datem předání na stejnopisu „**Pokynu**“. O doručení „**Pokynu**“ bude oprávněná osoba objednatele informovat dodavatele, přičemž oprávněná osoba objednatele předá dodavateli rovněž kopii doručeného „**Pokynu**“.

15. V „**Pokynu**“ musí být zejména přesná specifikace vydávaného individuálně určeného vozidla, důvod jeho předání, datum, místo a čas jeho možného vyzvednutí a stanovena dostatečně dlouhá lhůta k převzetí vozidla, a to minimálně 7 kalendářních dnů od doručení výzvy majiteli/provozovateli. Okamžikem, kdy oprávněná osoba objednatele informuje dodavatele o převzetí „**Pokynu**“ majitelem/provozovatelem, přechází správa vozidla plně do kompetence a odpovědnosti dodavatele včetně všech nákladů s touto správou spojených.
16. Předání vozidla majiteli/provozovateli uskuteční protokolárně dodavatel v termínu dle výzvy k převzetí vozidla. Termín bude stanoven vždy na pracovní dny v době od 07:30 hodin do 16:00 hodin, pokud nebude mezi objednatelem a dodavatelem pro jednotlivý konkrétní případ sjednáno jinak. Protokol o předání vozidla majiteli/ provozovateli je dodavatel povinen zaslat elektronicky kontaktní osobě objednatele uvedené v článku I. odstavci 7 této smlouvy.
17. Dodavatel je povinen elektronicky zasílat kontaktní osobě objednatele dle čl. I odst. 7 smlouvy písemný měsíční přehled o odtažených a uschovaných vozidlech vždy v termínu do 5. dne následujícího měsíce.
18. Dodavatel je povinen vést přehledný systém evidence vozidel převzatých od objednatele k odtahu, uložení a správě a evidenci je povinen archivovat po dobu 5 let od ukončení uložení vozidla.

### III.

#### Doba plnění

1. Tato smlouva se uzavírá na dobu určitou od 1. 1. 2019 do 31. 12. 2021, přičemž její délka je limitována dobou vyčerpání objemu finančních prostředků pro tyto účely. Okamžikem vyčerpání stanoveného finančního limitu smlouva zaniká.
2. Smlouvu lze ukončit dohodou smluvních stran, odstoupením od smlouvy nebo jednostrannou výpovědí, či vyčerpáním finančního limitu. Výpovědní lhůta činí 2 měsíce a začíná běžet prvním dnem měsíce následujícího po doručení výpovědi druhé smluvní straně.
3. Smluvní strany se dohodly, že od této smlouvy lze odstoupit v případě závažného porušení povinností vyplývajících z této smlouvy. Za závažné porušení této smlouvy se považuje takové porušení smlouvy, které podstatně brání naplnění jejího předmětu.
4. Účinky odstoupení nastávají ode dne prokazatelného doručení písemného odstoupení od této smlouvy na adresu sídla druhé ze smluvních stran.

### IV.

#### Cena

1. Cena byla stanovena dohodou smluvních stran na základě nabídky dodavatele měsíční paušální částkou 36.300,- Kč včetně DPH (slovy: třicetšesttisíctřista korun českých)
2. Dohodnutá cena je cenou maximální a zahrnuje veškeré náklady dodavatele související s odtahy, uložení a správou motorových vozidel.

3. Smluvní cenu lze měnit za souhlasu obou smluvních stran písemnými a číslovanými dodatky smlouvy výhradně v případě a v rozsahu změn daňových předpisů.
4. Smluvní strany se dohodly na bezhotovostním platebním styku. Fakturace dle této smlouvy bude dodavatelem provedena vždy do 10. dne měsíce za uplynulý kalendářní měsíc. Ve faktuře musí být mimo náležitosti daňového dokladu uveden počet a druh provedených úkonů dodavatele, za které je provedena fakturace. Faktura musí být zaslána na adresu sídla objednatele.
5. Doba splatnosti faktur činí 30 dnů ode dne jejich doručení objednateli. Dnem splatnosti se rozumí datum odepsání částky z účtu objednatele.
6. Celkové finanční plnění objednatele dodavateli z této smlouvy nepřesáhne 1.306.800,- Kč vč. DPH (slovy: jedenmilióntřistašedesáttisícosmset korun českých).

## V.

### Povinnost mlčenlivosti

1. Dodavatel se zavazuje zachovávat ve vztahu ke třetím osobám mlčenlivost o informacích, které při plnění této smlouvy získá od objednatele nebo o objednateli či jeho zaměstnancích a spolupracovnících, vozidlech a jakýchkoliv informacích o nich, a nesmí je zpřístupnit bez písemného souhlasu objednatele žádné třetí osobě ani je použít v rozporu s účelem této smlouvy, ledaže se jedná o informace, které jsou veřejně přístupné, nebo o případ, kdy je zpřístupnění informace vyžadováno zákonem nebo závazným rozhodnutím oprávněného orgánu.
2. Za porušení povinnosti mlčenlivosti osobami, které se budou podílet na plnění předmětu této smlouvy, odpovídá dodavatel, jako by povinnost porušil sám.
3. Povinnost mlčenlivosti trvá i po skončení účinnosti této smlouvy.

## VI.

### Zajištění splnění závazků a povinností smluvních stran

1. Dodavatel je oprávněn požadovat na objednateli úrok z prodlení za nedodržení termínu splatnosti faktury ve výši 0,03 % z oprávněně fakturované částky s DPH za každý i započatý den prodlení. Výše sankce není omezena.
2. Objednatel je oprávněn požadovat na dodavateli smluvní pokutu za porušení povinností stanovených dodavateli v čl. II. odst. 1,2,6,10,12,13 a 17 smlouvy ve výši 1.000,- Kč za každé jednotlivé porušení povinnosti.
3. Úrok z prodlení a smluvní pokuta jsou splatné do třiceti (30) kalendářních dní od data, kdy byla povinné straně doručena oprávněnou stranou písemná výzva k jejich zaplacení, a to na účet oprávněné strany uvedený v písemné výzvě.
4. Ustanovením o smluvní pokutě není dotčeno právo oprávněné strany na náhradu škody v plné výši.

**VII.**  
**Závěrečná ustanovení**

1. Smlouva nabývá platnosti dnem podepsání oběma smluvními stranami a účinnosti dnem uveřejnění prostřednictvím registru smluv v souladu s ustanovením § 6 zák. č. 340/2015 Sb., o zvláštních podmínkách účinnosti některých smluv, uveřejňování těchto smluv a o registru smluv.
2. Tato smlouva je sepsána ve třech stejnopisech s platností originálu, z nichž dodavatel obdrží jedno vyhotovení a objednatel dvě vyhotovení.
3. Ve věcech touto smlouvou výslovně neupravených platí obecná ustanovení občanského zákoníku.
4. V případě jakékoliv změny identifikačních údajů smluvní strany uvedených v záhlaví této smlouvy, jsou smluvní strany povinny bez zbytečného odkladu o této změně druhou ze smluvních stran písemně vyrozumět.
5. V písemném kontaktu dle této smlouvy smluvní strany zásadně doručují písemné dokumenty na adresu sídla smluvních stran.
6. Smlouvu lze měnit na základě dohody smluvních stran písemnými číslovanými dodatky smlouvy podepsanými k tomu kompetentními osobami.
7. Dodavatel podpisem této smlouvy prohlašuje, že není veden v registru nespolehlivých plátců DPH vedeném Ministerstvem financí ČR. V případě, že je toto prohlášení nepravdivé anebo v případě, že bude dodavatel dodatečně zapsán v registru nespolehlivých plátců DPH v průběhu účinnosti této smlouvy a nevyrozumí o tom ihned objednatele, má objednatel právo od smlouvy odstoupit.
8. Každá ze smluvních stran prohlašuje, že tuto smlouvu uzavírá svobodně a vážně, že považuje obsah této smlouvy za určitý a srozumitelný, a že jsou jí známy veškeré skutečnosti, jež jsou pro uzavření této smlouvy rozhodující, na důkaz čehož připojují smluvní strany k této smlouvě své podpisy.

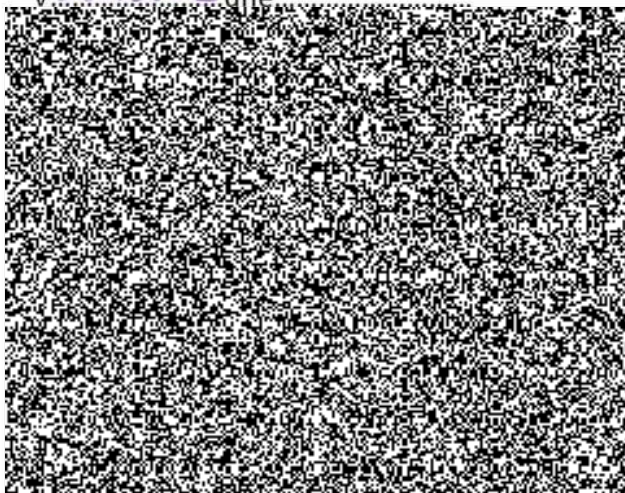
Příloha č. 1

**„Protokol o odtahu (umístění) vozidla do objednatelům určených prostor“**

Příloha č. 2

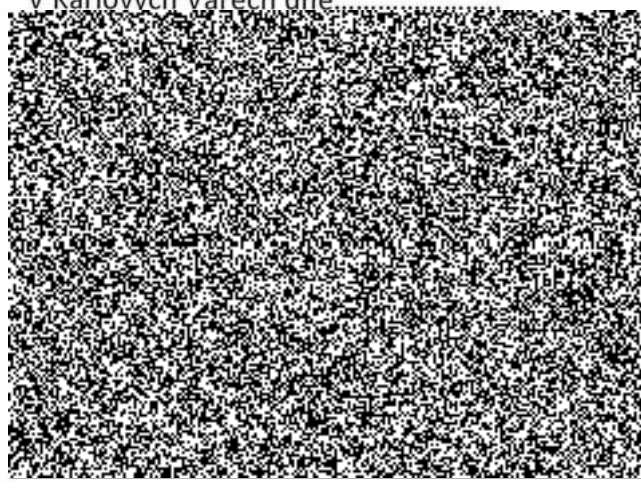
**„Pokyn k vydání vozidla“**

V Sokolově dne 21 -11- 2018



22 -11- 2018

V Karlových Varech dne



č.j:

V ..... dne .....20

**Protokol o odtahu (umístění) vozidla do objednatelům určených prostor**

dle zákona č. 361/2000 Sb., o provozu na pozemních komunikacích a o změnách některých zákonů (zákon o silničním provozu), ve znění pozdějších předpisů, § ..... odstavec ..... písmeno ..... - **příkaz k zabránění v jízdě odtažením vozidla** (zabránění v jízdě je provedeno na náklady řidiče nebo provozovatele vozidla), **uložení kauce**

dle zákona č. 273/2008 Sb., o Policii České republiky, ve znění pozdějších předpisů. § ..... odstavec ..... písmeno ..... - **zajištění vozidla**

dle zákona č. 141/1961 Sb., trestního řádu, ve znění pozdějších předpisů § ..... odstavec ..... písmeno ..... - **zajištění vozidla**

dle zákona číslo 89/2012 Sb., občanský zákoník, ve znění pozdějších předpisů § ..... odstavec ..... písmeno ..... - **vozidlo nalezené**

jiný důvod .....

(vhodné zaškrtnout)

**údaje o vozidlu:**

Typ a barva: ..... Registrační značka: .....

Stav tachometru.....

**údaje k řidiči:**

jméno: ..... příjmení: ..... datum narození: .....

trvalý pobyt: .....

neboť (citace zákonného důvodu) .....

.....  
.....  
.....

Stav vozidla před odtažením (poškození): viz. - videodokumentace fotodokumentace ruční popis na příloze protokolu (vhodné zaškrtnout)

**údaje k provozovateli vozidla:**

jméno a příjmení (název firmy): .....

..... datum narození (IČ): .....

trvalý pobyt (adresa sídla) .....

Odtah vyžádán po (název firmy) ..... v ..... hodin,

příjezd odtahové služby v ..... hodin.

Jiné poznámky: .....

.....  
Hodnost, jméno a příjmení, OEČ a podpis policisty

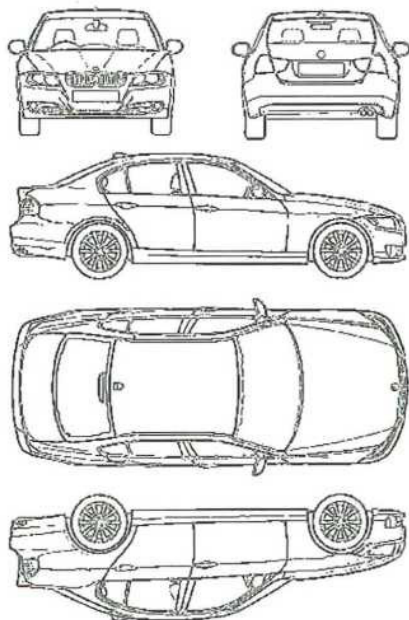


Vozidlo k umístění (kam) ....., převzato podle výše uvedených údajů  
a ve výše uvedeném stavu pracovníkem odtahové služby (název firmy) .....  
místo: ..... dne ..... v ..... hodin.

.....  
jméno a příjmení a podpis pracovníka odtahové služby

**Obdrží: 1x Policie ČR, 1x odtahová služba, 1x řidič**

**Příloha k protokolu o odtahu (umístění) vozidla do objednatelům určených prostor**



**Klíče od vozidla:**                      NE,    ANO ..... Kusů

Další výbava vozidla :

- |  |   |
|--|---|
| <input type="checkbox"/> autoradio         | <input type="checkbox"/> dětská autosedačka |
| <input type="checkbox"/> CD/DVD            | <input type="checkbox"/> autolednička       |
| <input type="checkbox"/> navigace          | <input type="checkbox"/> televize           |
| <input type="checkbox"/> náhradní kolo     | <input type="checkbox"/> přehrávač          |
| <input type="checkbox"/> doklady k vozidlu | <input type="checkbox"/> hasící přístroj    |

Dále ve vozidle (lyže, jízdní kolo apod.) .....

.....

.....

Příloha č. 2

č.j:

V ..... dne .....20

### Pokyn k vydání vozidla:

Vozidlo typ a barva: ..... Registrační značka: .....

..... VIN .....

k vydání umístěné (kde) ....., převzato podle údajů

uvedených v protokole o odtažení vozidla ze dne ....., číslo jednací

..... Odtahovou firmou ....., zastoupenou

pracovníkem .....

Vozidlo se vydá osobě : .....

.....  
Hodnost, jméno a příjmení, OeČ a podpis policisty

Obdrží: 1x Policie ČR, 1x odtahová služba, 1x přebírající