

Smlouva o zajištění úklidových služeb

Čl. I Smluvní strany

- 1. Objednatel:** Statutární město Ostrava
Se sídlem: Prokešovo náměstí 1803/8, 729 30 Ostrava-Moravská Ostrava
IČO: 00845451
DIČ: CZ 00845451
Městský obvod: **městský obvod Vítkovice**
Adresa: Mírové náměstí 516/1, 703 79 Ostrava-Vítkovice
Zastoupený: Petrem Dlabalem, starostou městského obvodu
Bankovní spojení: Česká spořitelna a.s., pobočka Ostrava
Číslo účtu: 27-1649309349/0800

(dále jen „Objednatel“)

a

- 2. Dodavatel:** PEGASUS Service s.r.o.
Se sídlem: Hlavní 778, 739 34 Šenov
IČO: 02029375
DIČ: CZ02029375
Zastoupen: Ing. Leo Matušínský, jednatel
Bankovní spojení: ██████████
Číslo účtu: ██████████

(dále jen „Dodavatel“)

Tato Smlouva se uzavírá na základě výběrového řízení k veřejné zakázce „Úklidové služby pro městské organizace Statutárního města Ostrava 2019 – 2020“, vyhlášeného Knihovnou města Ostravy, příspěvková organizace, coby centrálním zadavatelem ve smyslu ust. § 9 zákona č. 134/2016 Sb., o zadávání veřejných zakázek, ve znění pozdějších předpisů, ustanoveným na základě příslušné Smlouvy o centralizovaném zadávání.

Čl. II Předmět plnění

Předmětem plnění dle této Smlouvy je komplexní úklid prostor Objednatele, v rozsahu a četnosti dle specifikace uvedené v příloze č. 1 této Smlouvy – Technická specifikace.

Čl. III Cena plnění – platební podmínky

3.1 Cena je stanovena dohodou smluvních stran a sjednává se jako paušální v následujícím členění:

Jednotlivé objekty objednatele	Měsíční paušál v Kč bez DPH	Sazba DPH	DPH v Kč	Měsíční paušál v Kč vč. DPH
Radnice městského obvodu Vítkovice, Mírové náměstí 516/1, 703 79 Ostrava Vítkovice	30.900,00	21%	6.489,00	37.389,00

Budova úřadu - odbor sociálních věcí, na ulici Zengrova 14, Ostrava- Vítkovice	4.485,00	21%	941,85	5.426,85
CELKOVÁ CENA ZA VŠECHNY MĚSÍČNÍ PAUŠÁLY V OBJEKTECH OBJEDNATELE	35.385,00	21%	7.430,85	42.815,85

- 3.2 Součástí sjednané ceny jsou veškeré práce a náklady nezbytné pro řádné a úplné provedení prací.
- 3.3 Ceny uvedené v odst. 1 tohoto článku jsou ceny pevné a platí po celou dobu platnosti a účinnosti této smlouvy. Změna (přepočít) paušální ceny za 1 kalendářní měsíc bude možné změnit směrem nahoru či dolů pouze za podmínky, pokud dojde k výraznému navýšení či snížení celkového počtu m², a to za souhlasu a dohody obou Smluvních stran. V případě změny paušální ceny za 1 kalendářní měsíc bude k této smlouvě sepsán dodatek.
- 3.4 Nabídkové ceny Dodavatele jsou stanoveny dle zákona č. 526/1990 Sb. o cenách, v platném znění a dle zákona č. 435/2004 Sb. o zaměstnanosti ve znění pozdějších předpisů, a jsou stanoveny jako ceny nejvýše přípustné a nepřekročitelné se započtením veškerých nákladů, rizik, přiměřené míry zisku a finančních vlivů i vývoje cen po celou dobu realizace předmětu dle této Smlouvy.
- 3.5 Cena bude fakturována vždy za uplynulý kalendářní měsíc s datem uskutečnění zdanitelného plnění k poslednímu dni uplynulého kalendářního měsíce a bude odeslána Objednateli do 10. kalendářního dne měsíce následujícího.
- 3.6 Faktura musí obsahovat veškeré náležitosti daňového dokladu. Splatnost faktury je 30 kalendářních dní ode dne převzetí faktury podatelnou objednatel.
- 3.7 Objednatel může do data splatnosti fakturu vrátit, obsahuje-li nesprávné a neúplné údaje, event. jsou-li v rozporu s právními předpisy. Lhůta splatnosti je v tomto případě počítána od jejího opětovného doručení.

Čl. IV

Doba trvání smlouvy

- 4.1 Smlouva se uzavírá na dobu určitou od 1. 1. 2019 do 31. 12. 2020, bez možnosti automatického prodloužení.
- 4.2 Smlouvu lze písemně vypovědět, a to i bez udání důvodu.
- 4.3 Výpovědní lhůta činí 3 měsíce a začíná běžet od prvního dne měsíce následujícího po dni doručení výpovědi druhé straně.

Čl. V

Práva a povinnosti smluvních stran

- 5.1 Objednatel má právo kontrolovat provádění sjednaných prací a v případě zjištění závad a nedostatků požadovat jejich okamžitou nápravu.
- 5.2 Objednatel umožní zaměstnancům Dodavatele přístup do všech dotčených prostor uvedených ve Smlouvě a specifikovaných v příloze č. 1 této Smlouvy.
- 5.3 Objednatel dle možností jednotlivých objektů poskytne bezplatně pro zaměstnance/pracovníky poskytovatele prostory na převlečení a osobní hygienu, prostory pro uložení čisticích prostředků, pracovních a osobních předmětů.

- 5.4 Dodavatel odpovídá za to, že do dotčených prostor uvedených v této Smlouvě a specifikovaných v příloze č. 1 této Smlouvy, budou vstupovat pouze zaškolení a bezúhonní zaměstnanci dodavatele, kteří budou mít čistý výpis z Rejstříku trestů.
- 5.5 Dodavatel předá Objednateli jmenný seznam zaměstnanců pověřených plněním smluvních závazků. V případě jeho změny tento seznam ihned aktualizuje, a to nejpozději do 7 kalendářních dnů.
- 5.6 Dodavatel odpovídá za naprostou mlčenlivost pověřených zaměstnanců o skutečnostech týkajících se činnosti Objednatele.
- 5.7 Smluvní strany se zavazují ke vzájemné součinnosti pro naplnění účelu této Smlouvy.
- 5.8 Dodavatel zajistí jednotný pracovní oděv svých zaměstnanců s logem dodavatele.
- 5.9 Dodavatel postupuje při provádění díla samostatně a při respektování zejména:
- zákona č. 309/2006 Sb., kterým se upravují další požadavky bezpečnosti a ochrany zdraví při práci v pracovněprávních vztazích a o zajištění bezpečnosti a ochrany zdraví při činnosti nebo poskytování služeb mimo pracovněprávní vztahy (zákon o zajištění dalších podmínek bezpečnosti a ochrany zdraví při práci
 - zákona č. 133/1985 Sb., o požární ochraně
 - zákona č. 262/2006 Sb., zákoník práce.
- 5.10 Dodavatel vč. jeho subdodavatelů odpovídá za dodržování pravidel bezpečnosti práce, požární ochrany a ochrany zdraví (BOZP) na pracovišti.
- 5.11 Práce budou provedeny dle obvyklých technologických a pracovních postupů včetně použití standardních čistících a desinfekčních prostředků v souladu s touto smlouvou, zadávací dokumentací k veřejné zakázce, na základě které byla tato smlouva uzavřena, platnými právními předpisy a podmínkami vztahujícími se k předmětu smlouvy. Při plnění předmětu z této smlouvy vyplývající je Dodavatel povinen používat vlastní čistící, desinfekční a technické prostředky, vč. pravidelného doplňování sáčků do odpadkových košů, WC papírů a jednorázových papírových ručníků, a to s ohledem na typy zásobníků na WC papír a jednorázové papírové ručníky, které již Objednatel využívá a má na sociálním zařízení instalovány, tekutého mýdla / pěny do dávkovačů, prostředku na mytí nádobí do kuchyňských koutů a kuchyňských dřezů a hygienických sáčků na dámské WC. Veškeré používané přípravky musí mít zdravotní atesty a musí být použity s ohledem na materiál, na který jsou aplikovány. Dodavatel je povinen na požádání Objednatele identifikovat výše uvedené prostředky minimálně výrobcem a značkou použitého prostředku.
- 5.12 Reakční doby Dodavatele:
- Objednatel musí hlásit veškeré požadavky na provedení prací nad rámec uvedené ve specifikaci č. 1 zodpovědné osobě Dodavatele uvedené v odst. 5.15 tohoto článku Smlouvy, a to v pracovních dnech od 06:00 do 18:00.
 - Dodavatel nejpozději do 24 hodin potvrdí objednateli přijetí požadavku.
 - Dodavatel nejpozději do 12 hodin po potvrzení přijetí požadavku započne s požadovaným prováděním prací.
- 5.13 Dodavatel se zavazuje vykonávat práce tak, aby neomezoval výkon práce zaměstnanců Objednatele, a aby vždy byly zajištěny vhodné pracovní podmínky zaměstnanců Objednatele.
- 5.14 Dodavatel se zavazuje provádět úklidové práce dle harmonogramu úklidových prací, který je uveden v Příloze č. 1 této Smlouvy.
- 5.15 Dodavatel určuje po dobu trvání plnění předmětu této Smlouvy následujícího zodpovědného zaměstnance/pracovníka nebo jeho zástupce, který bude vybaven telefonním přístrojem pro možnost řešení nepředvídaných situací souvisejících s plněním předmětu této Smlouvy. S touto osobou budou řešeny případné provozní záležitosti v oblasti úklidu:

Jméno a příjmení:

Telefon (dostupný v prac. dnech od 8 do 18 hod):

E-mail:

Objednatel určuje po dobu trvání plnění předmětu této Smlouvy následující kontaktní osobu, kterou bude Dodavatel informovat o každé mimořádné události při provádění prací, personálních změnách a se kterou bude řešit případné provozní záležitosti v oblasti úklidu:

Jméno a příjmení:

Telefon (dostupný v prac. dnech od 8 do 18 hod.)

E-mail:

- 5.16 V případě personálních změn je Dodavatel povinen požádat Objednatele o povolení vstupu do budovy pro nové zaměstnance/pracovníky s přesným časovým vymezením. Toto povolení vstupu do objektu je Dodavatel povinen si vyžádat u Objednatele rovněž na mimořádné úklidové práce prováděné o sobotách a nedělích, státních svátcích případně na jiný časový rozvrh než je uveden v Příloze č. 1 této Smlouvy.
- 5.17 Dodavatel bude informovat zaměstnance Objednatele o každé mimořádné události při provádění prací a personálních změnách.
- 5.18 Dodavatel umožní objednateli minimálně na konci každého kalendářního měsíce písemně vyjádřit své připomínky a případně i hodnocení provedené práce.
- 5.19 Dodavatel je povinen provádět nezávisle kontrolu jakosti poskytnutých služeb svými pracovníky na své náklady. Tato kontrola musí být osobní, namátková, předem neohlášená. Dodavatel je povinen tuto kontrolu provádět nejméně jednou za kalendářní čtvrtletí, nedomluví-li se obě smluvní strany jinak.
- 5.20 Zaměstnanci/pracovníci Dodavatele nesmí umožnit přístup cizích osob do všech prostor budov, které jsou předmětem této Smlouvy.
- 5.21 Zaměstnanci/pracovníci Dodavatele jsou povinni správně nakládat s klíči a to dle provozního režimu v jednotlivých budovách Objednatele.
- 5.22 Při úklidu kanceláří se Dodavatel zavazuje zajistit, aby se zaměstnanci/pracovníci úklidu nedotýkali osobních věcí zaměstnanců Objednatele, nečetli dokumenty, neotvírali skříně, skříňky, nepoužívali telefony nebo PC ani další kancelářskou techniku. Po odchodu z kanceláře se musí tito pracovníci úklidu vždy přesvědčit, že jsou řádně zavřená okna, zhasnuto a vchodové dveře musí řádně uzamknout.

Čl. VI

Závěrečná ujednání

- 6.1 Smluvní strany prohlašují, že údaje uvedené v záhlaví této Smlouvy a taktéž oprávnění k podnikání jsou v souladu s právní skutečností v době uzavření této Smlouvy. Smluvní strany se zavazují, že změny dotčených údajů oznámí bez prodlení druhé smluvní straně. Smluvní strany prohlašují, že osoby podepisující tuto smlouvu jsou k tomuto úkonu oprávněny.
- 6.2 Dodavatel se zavazuje, že po celou dobu trvání závazku bude mít platnou a účinnou pojistnou smlouvu pro případ způsobení škody v souvislosti s výkonem předmětné smluvní činnosti ve výši min. 5 000 000,00 Kč, kterou kdykoliv na požádání předloží Objednateli k nahlédnutí. Objednatel je oprávněn učinit si na vlastní náklady kopii pojistné smlouvy. Poskytovatel se zavazuje oznámit objednateli jakékoliv změny tohoto pojištění.

- 6.3 Dodavatel nese plnou odpovědnost za pracovní úraz nebo nemoc z povolání svých zaměstnanců/pracovníků. Dodavatel v plném rozsahu odpovídá za škody způsobené Objednateli svými zaměstnanci/pracovníky.
- 6.4 Tato Smlouva může být měněna se souhlasem obou smluvních stran pouze písemnou formou označenou jako číslované dodatky. Je vyhotovena ve dvou vyhotoveních, z nichž obdrží každá smluvní strana jedno vyhotovení.
- 6.5 Nestanoví-li tato Smlouva jinak, řídí se práva a povinnosti smluvních stran zejména zákonem č. 89/2012 Sb., Občanským zákoníkem, v platném znění, a dalšími obecně závaznými právními předpisy.
- 6.6 Sjednává se, že smluvní strany považují povinnost doručit písemnost do vlastních rukou za splněnou i v případě, že adresát zásilku, odeslanou na jeho v této Smlouvě uvedenou či naposledy písemně oznámenou adresu pro doručování, odmítne převzít, její doručení zmaří nebo si ji v odběrní lhůtě nevyzvedne, a to desátým dnem, ode dne vypravení písemnosti.
- 6.7 Smluvní strany výslovně souhlasí s tím, aby smlouva byla vedena v evidenci smluv Objednatele, která bude přístupná dle zákona č. 106/1999 Sb., o svobodném přístupu k informacím, ve znění pozdějších předpisů (dále jen „zákon č. 106/1999 Sb.“), a která obsahuje údaje o smluvních stranách, předmětu smlouvy, číselné označení smlouvy a datum jejího uzavření. Údaji o smluvních stranách se u fyzických osob rozumí zejména údaj o jménu, příjmení, rodném čísle a místě trvalého pobytu.
- 6.8 Smluvní strany prohlašují, že skutečnosti uvedené ve smlouvě nepovažují za obchodní tajemství a udělují svolení k jejich zpřístupnění ve smyslu zákona č. 106/1999 Sb. a zveřejnění bez stanovení jakýchkoli dalších podmínek.
- 6.9 Smluvní strany dále výslovně souhlasí s tím, aby tato Smlouva, byla uveřejněna na profilu zadavatele Objednatele ve smyslu zákona č. 134/2016 Sb., o zadávání veřejných zakázek, ve znění pozdějších předpisů.
- 6.10 Tato smlouva podléhá uveřejnění v registru smluv dle zákona č. 340/2015 Sb., o zvláštních podmínkách účinnosti některých smluv, uveřejňování těchto smluv a o registru smluv (zákon o registru smluv), ve znění pozdějších předpisů. Smluvní strany se dohodly, že smlouvu v souladu s tímto zákonem uveřejní Objednatel, a to nejpozději do 30 dnů od podpisu smlouvy. V případě nesplnění tohoto ujednání může uveřejnit smlouvu v registru dodavatel.
- 6.11 Po uveřejnění v registru smluv obdrží dodavatel do datové schránky/e-mailem potvrzení z registru smluv. Potvrzení obsahuje metadata, je ve formátu PDF, označeno uznávanou elektronickou značkou a opatřeno kvalifikovaným časovým razítkem. Smluvní strany se dohodly, že dodavatel nebude, kromě potvrzení o uveřejnění smlouvy v registru smluv, nijak dále o této skutečnosti informován.
- 6.12 Tato smlouva nabývá účinnosti 1. 1. 2019 – nejdříve však jejím uveřejněním v registru smluv.
- 6.13 Smluvní strany shodně prohlašují, že si tuto smlouvu před jejím podpisem přečetly, že je uzavřena po vzájemném projednání, podle jejich pravé a svobodné vůle, vážně, srozumitelně, nikoliv v tisni a za nápadně nevýhodných podmínek.
- 6.14 Při nakládání s osobními údaji se smluvní strany řídí Nařízením Evropského parlamentu a Rady (EU) 2016/679 ze dne 27. dubna 2016 o ochraně fyzických osob v souvislosti se zpracováním osobních údajů a o volném pohybu těchto údajů a o zrušení směrnice 95/46/ES (obecné nařízení o ochraně osobních údajů).

- 6.15 Tato Smlouva má jednu přílohu č. 1 – Technická specifikace.
- 6.16 Doložka právního úkonu dle § 41 zákona č. 128/2000 Sb., o obcích (obecní zřízení) v platném znění: o uzavření této smlouvy rozhodla Rada městského obvodu Vítkovice na své 2. schůzi rady městského obvodu Vítkovice usnesením číslo 0022/RMOB-Vit/1822/2 dne 21. 11. 2018.

V Ostravě dne:

V Šenově dne:

.....
Radomíra Vlčková
starostka městského obvodu

.....
Ing. Leo Matušinský
jednatel společnosti PEGASUS Service s.r.o.

SPECIFIKACE POŽADOVANÝCH ÚKLIDOVÝCH PRACÍ V JEDNOTLIVÝCH OBJEKTECH SMO, MOB VÍTKOVICE VČETNĚ ČETNOSTI

Četnosti úklidu, druh a rozsah prováděných úklidových prací v jednotlivých objektech

Veškeré úklidové práce jsou prováděny pouze v pracovních dnech od pondělí do pátku po skončení pracovní doby objednatele v následujících objektech:

Radnice městského obvodu Vítkovice, Mírové náměstí 516/1, 703 79 Ostrava Vítkovice, IČ:00845451

Celková podlahová plocha tvoří cca 2 060 m².

Úklidové práce prováděné denně

- utírání prachu ze všech volně přístupných míst včetně zásuvkových kontejnerů a stolu
- vyprazdňování a čištění odpadkových košů + výměna sáčků dle potřeby v případě jejich poškození či znečištění
- čištění skvrn kolem klik dveří
- mopování podlah krytých PVC, dlažbou nebo jiným omyvatelným povrchem a vysávání kobercových podlahových ploch včetně čistících zón umístěných u vstupu do budovy
- mytí schodiště
- čištění nelátkového sedacího nábytku (křesla + sedačky)
- mytí sociálního zařízení (mytí umyvadel a vodovodních baterií, mytí a dezinfekce mís a mušlí na WC, nádržek a zásobníků), čištění zrcadel na sociálních zařízeních
- mytí dřezů a pracovních ploch v kuchyňkách a všech kancelářích, kde jsou dřezy umístěny
- udržování čistoty hlavního vchodu do budovy radnice - především vyčištění koberece/čistící zóny, zametání u hlavního vstupu (uvnitř), povrch tvoří kachličky) a stírání kamenné dlažby před vstupem do budovy radnice, zametání balkonu u obřadní síně,
- zapnutí zabezpečovacího zařízení, uzamykání budovy Radnice

Úklidové práce prováděné týdně

- utírání prachu ze všech dosažitelných a volně přístupných ploch nábytku nebo jiného zařízení včetně volných ploch v regálech, skříních a policích do výšky 170 cm ve všech prostorách
- čištění dveří kolem klik a odstranění případně dalších zjevných nečistot
- čištění telefonních přístrojů, vypínačů světel
- čištění zrcadel v kancelářích

Úklidové práce prováděné měsíčně

- odstranění a utírání prachu z předmětů a kancelářského zařízení a vybavení, ke kterým je obtížný přístup (vyšší skříně, obrazy, rámy dveří atd.)
- čištění meziokenních parapetních desek
- oboustranné mytí dveří vč. klik a rámu
- vlhké stírání topných těles a hasicích přístrojů
- mytí a dezinfekce keramických obkladů a odpadkových košů na sociálních zařízeních
- mytí kuchyňských linek a povrchů ledniček, mikrovlnek
- 2x měsíčně dezinfekce à 1 hodina v budově radnice městského obvodu Ostrava-Vítkovice
- 1x za 3 měsíce čištění odpadů u umyvadel a dřezů
- Čištění nástěnných svítidel

Úklidové práce prováděné čtvrtletně

- ometání pavučin
- čištění a leštění nábytku
- sprehování květin na chodbách
- čištění prosklených částí, mytí prosklených dveří a prosklených přepážek

Úklidové práce prováděné pololetně

- čištění a leštění obkladů na chodbách
- čištění radiátorů
- mytí osvětlovacích těles
- v budově radnice městského obvodu Ostrava-Vítkovice 2x ročně oboustranné mytí oken včetně rámu a parapetu, toto mytí bude prováděno 2x ročně v termínech dle společné domluvy.

Četnost úklidu na radnici městského obvodu Ostrava-Vítkovice, Mírové náměstí 516/1, 703 79 Ostrava Vítkovice je pouze v pracovní dny pondělí až pátek à 4 hodiny + 2x měsíčně dezinfekce à 1 hodina.

Časový harmonogram úklidu:

Pondělí	18 – 22 hod.
Úterý	16 – 20 hod.
Středa	18 – 22 hod.
Čtvrtek	16 – 20 hod.
Pátek	15 – 19 hod.

Budova úřadu- odbor sociálních věcí, na ulici Zengrova 14, Ostrava-Vítkovice

Celková podlahová plocha tvoří cca 298,52 m²

Úklidové práce prováděné denně

- utírání prachu ze všech volně přístupných míst včetně zásuvkových kontejnerů a stolů
- vyprazdňování a čištění odpadkových košů + výměna sáčku dle potřeby v případě jejich poškození či znečištění
- čištění skvrn kolem klik dveří
- mopování podlah krytých PVC, dlažbou nebo jiným omyvatelným povrchem a vysávání kobercových podlahových ploch včetně čistících zón umístěných u vstupu.
- čištění nelátkového sedacího nábytku (křesla + sedačky)
- mytí sociálního zařízení (mytí umyvadel a vodovodních baterií, mytí a dezinfekce mís a mušlí na WC, nádržek a zásobníků), čištění zrcadel na sociálních zařízeních
- mytí dřezů a pracovních ploch v kuchyňkách a všech kancelářích, kde jsou dřezy umístěny
- udržování čistoty hlavního vchodu do budovy, zametání u hlavního vstupu (uvnitř), povrch tvoří kachličky a stírání kamenné dlažby před vstupem do budovy.
- zapnutí zabezpečovacího zařízení, uzamykání odboru sociálních věcí

Úklidové práce prováděné týdně

- středy à 0,5 hodiny dezinfekce na ulici Zengrově 14 v Ostravě Vítkovicích
- mytí schodiště 2x týdně (pondělí a středa)
- utírání prachu ze všech dosažitelných a volně přístupných ploch nábytku nebo jiného zařízení včetně volných ploch v regálech, skříních a policích do výšky 170 cm ve všech prostorách
- čištění dveří kolem klik a odstranění případně dalších zjevných nečistot
- čištění zrcadel v kancelářích

Úklidové práce prováděné měsíčně

- odstranění a utírání prachu z předmětů a kancelářského zařízení a vybavení, ke kterým je obtížný přístup (vyšší skříně, obrazy, rámy dveří atd.)
- čištění meziokenních parapetních desek
- oboustranné mytí dveří vč. klik a rámu
- čištění telefonních přístrojů, vypínačů světel
- vlhké stírání topných těles a hasicích přístrojů
- mytí a dezinfekce keramických obkladů a odpadkových košů na sociálních zařízeních
- mytí kuchyňských linek a povrchů ledniček, mikrovlnek
- 1x za 3 měsíce čištění odpadů u umyvadel a dřezů
- Čištění nástěnných svítidel

Úklidové práce prováděné čtvrtletně

- ometání pavučin
- čištění a leštění nábytku
- sprehování květin na chodbách
- čištění prosklených částí, mytí prosklených dveří a prosklených přepážek

Úklidové práce prováděné pololetně

- čištění a leštění obkladů na chodbách
- čištění radiátorů
- mytí osvětlovacích těles
- v budově radnice městského obvodu Ostrava-Vítkovice 2x ročně oboustranné mytí oken včetně rámu a parapetu, toto mytí bude prováděno 2x ročně v termínech dle společné domluvy.

Četnost úklidu v budově úřadu na ul. Zengrově 14 v Ostravě Vítkovicích je pouze v pracovní dny pondělí až pátek à 3,5 hodiny + středa à 0,5 hodiny dezinfekce.

Časový harmonogram úklidu:

Pondělí	17.00 – 20.30 hod.
Úterý	16.00 – 19.30 hod.
Středa	17.00 – 21.00 hod.
Čtvrtek	16.00 – 19.30 hod.
Pátek	15.00 – 18.30hod.

Úřad Městského Obvodu Vítkovice

Popis oken budovy úřadu

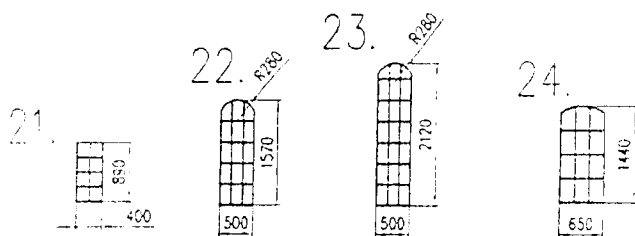
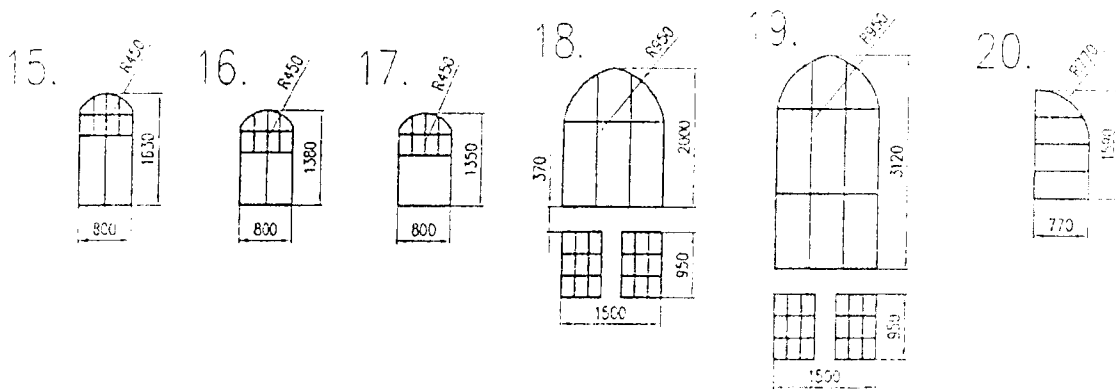
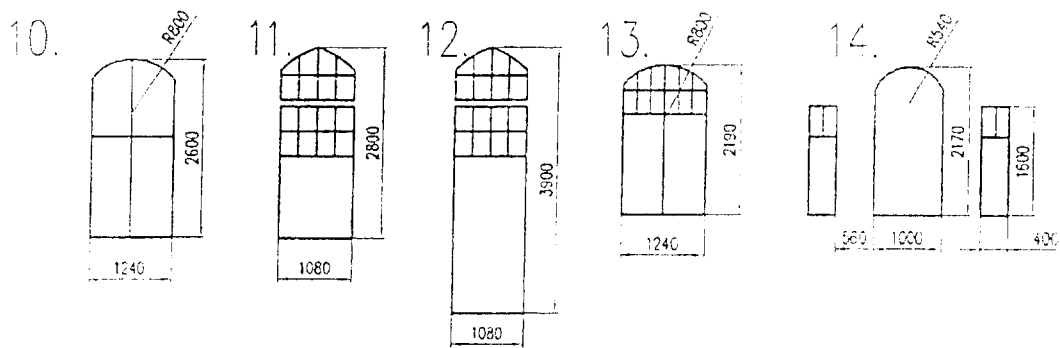
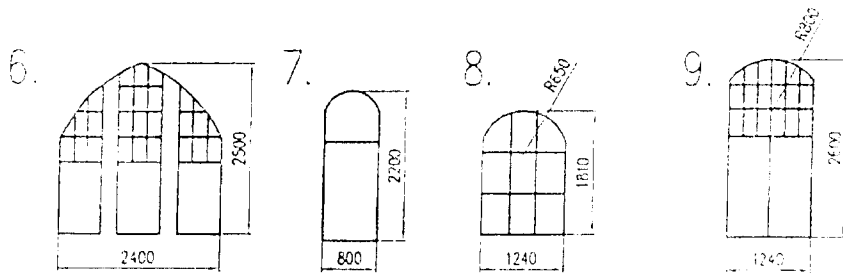
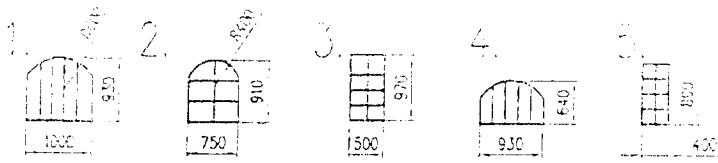
1. sklepní okno 20 ks
čelní pohled, pohled z boku, pohled ze dvora, přízemí
dle projektu jednovrstvé dvoukřídlé okno složené ze šesti tabulí skla, otevírací do stran
2. sklepní okno menší 4 ks
čelní pohled, přízemí
dle projektu jednovrstvé dvoudílné jednokřídlé okno složené ze šesti tabulí skla, otevírací do stran
3. okno vedle vchodu ze dvora 1 ks
pohled ze dvora, přízemí
dle projektu jednovrstvé jednokřídlé okno složené z osmi tabulek skla, otevírací do strany
4. okno nade dveřmi, čelní stěna ve dvoře 1 ks
pohled ze dvora
není původní výkres, pravděpodobně jednovrstvé dvoukřídlé okno
5. okno záchodové 6 ks
pohled ze dvora
dle projektu jednovrstvé jednokřídlé okno složené z osmi tabulek skla, otevírací do strany
6. trojdílné okno 18 ks
čelní pohled, pohled z boku, pohled ze dvora, 1.patro
není původní výkres, okno je dělené na tři samostatná okna vedle sebe, každé z těchto oken je děleno na dvě části nad sebou, obě okna jsou dvouvrstvá, otevírací do stran, horní část je dělená na více tabulí, okna v pohledu ze dvora mají prostřední horní část nedělenou
7. čelní okno 4 ks
čelní pohled, 1.patro
není původní výkres, okno je dvouvrstvé, dělené na dvě části nad sebou, jednokřídlé, otevírací do strany
8. okno nad bočním vchodem 1 ks
pohled z boku
dle projektu je okno jednovrstvé, dělené na devět tabulí skla, horní prostřední tabule je vyklápěcí směrem dolů, ostatní tabule skla jsou neotevíratelné
9. okno do dvora 4 ks
pohled ze dvora, 1.patro
dle původního výkresu je okno dělené na dvě části nad sebou, dvoukřídlé s otevíráním do stran, horní část je dělena na 18 tabulí skla

10. čelní okno 19 ks
čelní pohled, pohled z boku, 2. patro
není původní výkres, okno je dvouvrstvé, rozměrově stejné jako č.9, horní část je tvořena dvěma tabulkami skla
11. okno obřadní síně 4 ks
čelní pohled, 2. patro
okno je dvouvrstvé, tvořeno třemi částmi nad sebou, horní dvě části jsou tvořeny osmi a šesti tabulkami skla, dolní část je jednodílná otevíratelná
12. balkónové dveře 1 ks
čelní pohled, 2. patro
stejně provedení jako u oken č.11
13. okno do dvora horní 4 ks
pohled ze dvora, 2. patro
dle původního výkresu je okno dvouvrstvé, dělené na dvě části nad sebou dvoukřídlé s otevíráním do stran, horní část je dělena na 12 tabulí skla
14. trojdílné okno horní 2 ks
pohled ze dvora, 2. patro
okno je dle projektu, tvořeno třemi samostatnými okny vedle sebe, okna po stranách dvouvrstvá, jsou obdélníková kde v horní části mají dvě samostatné tabulky skla, tato okna jsou jednokřídlá s otevíráním do strany, okno uprostřed je dvouvrstvé, dělené na dvě části nad sebou spodní část je dvoukřídlá otevírací do stran, horní část je dělena na 10 tabulí skla, vyklápěcí směrem dolů
15. okno nad schodištěm na půdu 1 ks
pohled ze dvora, 1. patro
okno je jednovrstvé, děleno na dvě části nad sebou spodní část je dvoukřídlá otevírací do stran, horní část je dělena na 8 tabulí skla
16. okno nad schodištěm na půdu 1 ks
pohled ze dvora, 2. patro
okno je jednovrstvé, děleno na dvě části nad sebou spodní část je dvoukřídlá otevírací do stran, horní část je dělena na 8 tabulí skla
17. okno nad schodištěm na půdu 1 ks
pohled ze dvora, 3. patro
okno je jednovrstvé, děleno na dvě části nad sebou spodní část je dvoukřídlá otevírací do stran, horní část je dělena na 8 tabulí skla

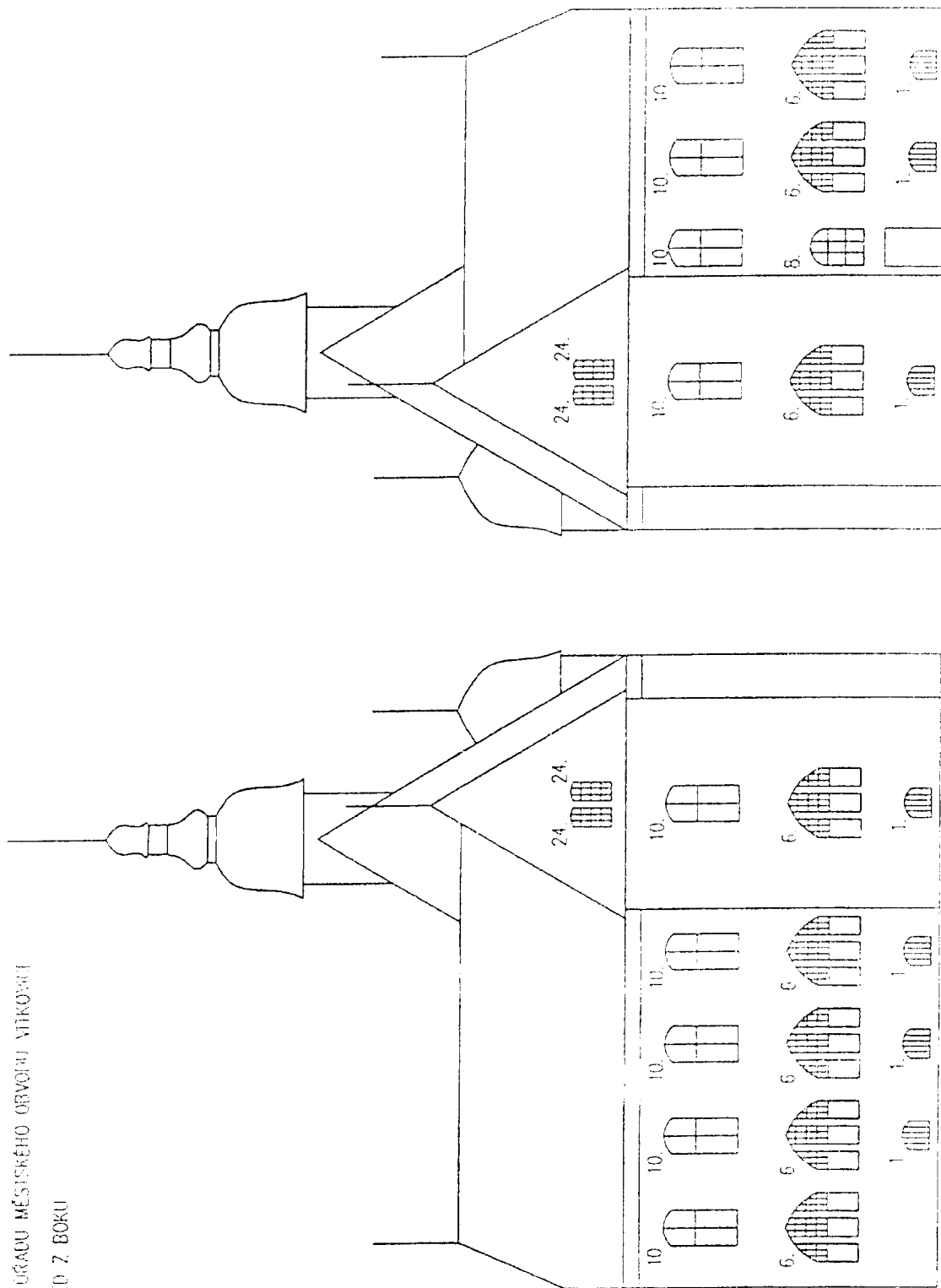
18. složené okno nad schodištěm, 2 ks
 pohled ze dvora
 okno je děleno na dvě části nad sebou, horní největší část je jednovrstvá tvořena devíti neotevíratelnými tabulemi skla,
 spodní část tvoří dvě samostatná dvouvrstvá, jednokřídlá okénka otevíratelná do stran
19. hlavní okno nad schodištěm, 1 ks
 pohled ze dvora
 okno je děleno na dvě části nad sebou, horní největší část je jednovrstvá tvořena devíti neotevíratelnými tabulemi skla,
 spodní část tvoří dvě samostatná dvouvrstvá, jednokřídlá okénka otevíratelná do stran
20. obloukové okno nad schodištěm 4 ks
 pohled ze dvora
 okno je tvořeno čtyřmi neotevíratelnými tabulemi skla
21. půdní okno 2 ks
 čelní pohled
 okno je jednovrstvé, jednokřídlé, otevírací do strany, tvořeno 12 tabulkami skla,
22. štítové okno menší
 čelní pohled
 okno je jednovrstvé, jednokřídlé, otevírací do strany, tvořeno 15 tabulkami skla
23. štítové okno větší
 čelní pohled
 okno je jednovrstvé, jednokřídlé, otevírací do strany, tvořeno 21 tabulkami skla
24. boční půdní okno
 pohled z boku
 okno je jednovrstvé, jednokřídlé, otevírací do strany, tvořeno 21 tabulkami skla

Pozn: rozměry na výkresech jsou pouze přibližné, v případě existujícího výkresu původního projektu jsou převzaty, ně vždy však odpovídají skutečnému stavu

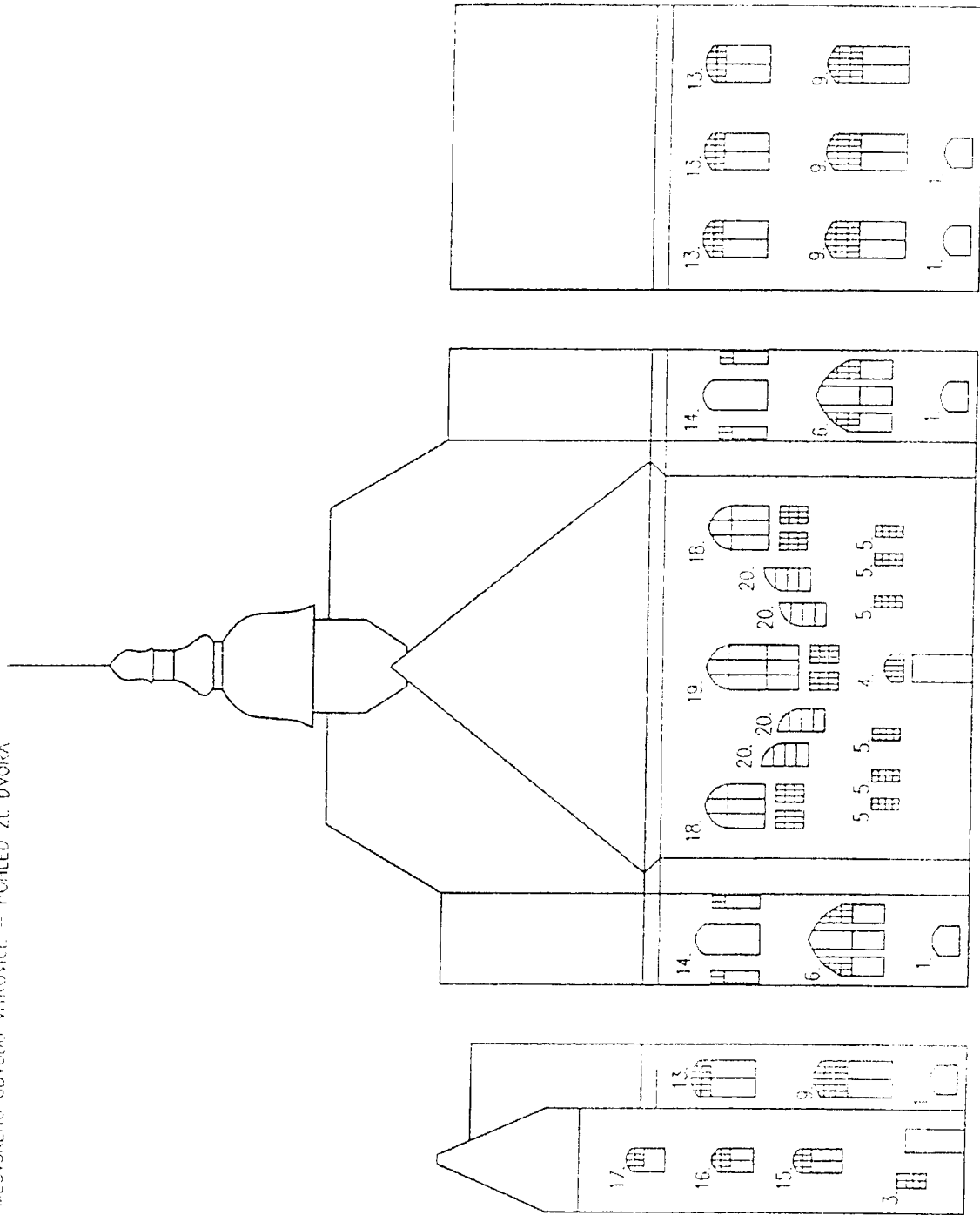
na výkresu křídel vskláni vzhledem k rozdílné konstrukci
 podlahy, která je vlnitá, která je vlnitá, která je vlnitá



BUDOVA ÚŘADU MĚSTSKÉHO OBVOUJENÍ VITKOVCE
POHLED Z BOKU



BUDOVA ÚRAJNÍ MĚSTSKÉHO OBVODNÍ MIKOVICE -- POHLED ZE DVORA



BRNOVA ÚŘADU MĚSTSKÝHŮ OBV. CH. VÍTKOVICE – ČELNÍ POHLED

