

**Statutární město Hradec Králové,**  
IČ 00 268 810,  
se sídlem Československé armády 408, 502 10 Hradec Králové,  
zastoupené Ing. Otakarem Divíškem, primátorem města,  
z plné moci Ing. Jiřím Kauckým, vedoucím majetkového odboru magistrátu města

(dále jen půjčitel)

a

**Základní škola a Mateřská škola Josefa Gočára, Hradec Králové, Tylovo nábřeží 1140**  
IČ 75 041 511,  
se sídlem Tylovo nábřeží 1140, Hradec Králové, 500 02,  
za kterou jedná Mgr. Jitka Kičmerová, ředitelka školy

(dále jen vypůjčitel)

uzavírají níže uvedeného dne, měsíce a roku tuto

## **Smlouvu o výpůjčce č. 116/2006**

dle ustanovení zák. 40/1964 Sb., občanského zákoníku ve znění pozdějších předpisů.

### **I.**

**Půjčitel je vlastníkem:**

1. budovy čp. 1140 (ZŠ) ležící na stp.č. 1264
2. budovy čp. 690 (ZŠ) ležící na stp.č. 852
3. budovy čp. 691 (jídlna) ležící na stp.č. 853
4. budovy čp. 692 (ZŠ) ležící na stp.č. 854
5. pozemků stp.č. 1264, 852, 853, 854 a pozemkových parcel č. 1365, část 1364, část 1367

Nemovitosti pod bodem 1 – 5 jsou zapsány u Katastrálního úřadu pro Královéhradecký kraj, katastrální pracoviště Hradec Králové na listu vlastnictví 10001 pro k.ú. Hradec Králové, obec Hradec Králové.

**Půjčitel je dále vlastníkem:**

6. budovy čp. 693 (MŠ Průmyslová) na stp.č. 1243/1
7. pozemkové parcely stp.č. 1243/1 a č. 1354

Nemovitosti pod body 6 a 7 jsou zapsány u Katastrálního úřadu pro Královéhradecký kraj, katastrální pracoviště Hradec Králové na listu vlastnictví 10001 pro k.ú. Hradec Králové, obec Hradec Králové.

## II.

Předmětem bezplatné výpůjčky jsou budovy a pozemky ve vlastnictví půjčitele uvedené v čl. I této smlouvy. Půjčitel půjčuje vypůjčitelovi předmětné budovy a pozemky pro účely zabezpečení výuky a provozu základní školy se školní družinou a se školní jídelnou a pro zabezpečení činnosti mateřské školy, vše v rozsahu vyplývajícím ze zákona č. 561/2004 Sb., o předškolním, základním, středním, vyšším odborném a jiném vzdělávání (školní zákon). Předmětem výpůjčky není byt, nacházející se v objektu uvedeném v článku I.

## III.

Vypůjčené budovy a pozemky může vypůjčitel užívat přiměřeně povaze a stavebnímu určení, a to pouze k účelu vymezenému v čl. II této smlouvy. Vypůjčitel prohlašuje, že je mu stav nemovitostí dobře znám, neboť je před uzavřením smlouvy užíval ke sjednanému účelu na základě jiného právního titulu. Vypůjčitel potvrzuje, že nemovitosti jsou ve stavu způsobilém k řádnému užívání podle této smlouvy.

Vypůjčitel předmětné budovy a pozemky do bezplatného užívání přijímá a zavazuje se, že je bude užívat pouze ke sjednanému účelu uvedenému v čl. II.

Vypůjčitel je povinen chránit vypůjčené nemovitosti před poškozením a zničením.

Potřebné zásahy do vzrostlé zeleně nacházející se na vypůjčených pozemcích je vypůjčitel povinen vždy konzultovat se zástupci Technických služeb Hradec Králové. Zásahy do zeleně jsou možné jen v souladu s příslušnými předpisy o ochraně přírody a krajiny.

## IV.

Vypůjčitel je oprávněn, po předchozím schválení odborem školství a volnočasových aktivit dětí a mládeže Magistrátu města Hradec Králové, uzavírat podnájemní smlouvy na nebytové prostory ve vypůjčených objektech.

Příjem za tyto pronájmy bude evidován v rozpočtu školy v rámci tzv. vedlejší (doplňkové) činnosti.

Příjem z těchto pronájmů pak bude příjmem základní školy a bude zapracován do jejího rozpočtu.

## V.

Smlouva se uzavírá na dobu neurčitou.

Půjčitel má právo tuto smlouvu jednostranně vypovědět bez udání důvodu. V tomto případě je výpovědní lhůta 3 měsíce.

## VI.

Vypůjčitel má povinnost o věc pečovat, což především znamená povinnost udržovat věc ve stavu, v jakém mu byla předána s přihlédnutím k obvyklému opotřebení.

Vypůjčitel je povinen k běžné údržbě věci a nést sám tyto běžné udržovací náklady a drobné opravy , zejména :

- a) opravy jednotlivých vrchních částí podlah, opravy podlahových krytin ( do 5 m<sup>2</sup>) a jednotlivé výměny prahů a lišt,
- b) opravy jednotlivých částí oken a dveří a jejich součástí a výměny zámků, kování, klik, rolet a žaluzií,
- c) výměny vypínačů, zásuvek, zvonků, světelných zdrojů (žárovky, zářivkové trubice apod.) a domácích telefonů, včetně elektrických zámků,
- d) pravidelnou údržbu, čištění a servis plynových spotřebičů dle doporučení výrobce
- e) opravy vodovodních baterií a výměny sifonů
- f) opravy měničů tepla, studené a teplé vody, nevztahuje se na hlavní měřiče na patě domu
- g) malování včetně souvisejících nátěrů ( po předběžném projednání se správcem)
- h) nátěry konstrukcí malého rozsahu do 5 m<sup>2</sup>
- ch) čištění žlabů, svodů, odpadního potrubí a kanalizačních přípojek
- i) oprava jednotlivých dílů oplocení nebo plotového pletiva do 15 m<sup>2</sup>
- j) kontrola a čištění komínových těles
- k) opravy a revize hasicích přístrojů a hydrantů
- m) kontrola a čištění vzduchotechnických zařízení včetně výměny filtrů
- n) údržba a úprava zeleně uvnitř oploceného prostoru školy

Za drobné opravy se dále považují opravy vodovodních výtoků, zápachových uzávěrek, odsavačů par, digestoří, mísicích baterií, sprch, ohřivačů vody, bideťů, umyvadel, van, výlevek, dřezů, splachovačů, kuchyňských sporáků, pečicích trub, vaňů, infrazářičů, kuchyňských linek, vestavěných a přistavěných skříní. U zařízení pro vytápění se za drobné opravy považují opravy kamen na tuhá paliva, plyn a elektřinu,; nepovažují se však za ně opravy radiátorů a rozvodů ústředního vytápění.

Pozn. V této smlouvě o výpůjčce nemovitostí není řešena revize elektrického ručního nářadí (jedná se o movitý majetek, který není v majetku města Hradec Králové).

Za drobné opravy se považují rovněž výměny drobných součástí předmětů uvedených shora uvedených.

Opravy nad rámec udržovacích prací uvedených shora tohoto článku, uplatňuje vypůjčitel u správce vypůjčených nemovitostí tj. Správa nemovitostí Hradec Králové p.o. (dále jen správce) průběžně, nejpozději však do 30.4. běžného roku pro rok následující. Mimořádnou potřebu oprav v běžném roce konzultuje vypůjčitel vždy se správcem vypůjčených nemovitostí, který rozhodne o termínu realizace. Bez jeho souhlasu není vypůjčitel oprávněn provádět žádné opravy nad rámec shora uvedených prací

Havárie uplatňuje vypůjčitel u správce vypůjčených nemovitostí okamžitě.

Požadavky na případné investice do vypůjčených nemovitostí, uplatní vypůjčitel u půjčitele prostřednictvím odboru školství a volnočasových aktivit dětí a mládeže nejpozději do 30.4. běžného roku pro rok následující.

Vypůjčitel se zavazuje provádět úklid komunikací (chodníku) uvnitř oploceného prostoru školy a vstupní portály do budov škol včetně přístupového chodníku nebo cesty.

#### VII.

Půjčitel nebude zajišťovat služby spojené s užíváním předmětu výpůjčky. Tyto služby si zajistí vypůjčitel sám a na vlastní náklady. Vypůjčitel je povinen zajistit nájemci bytu nacházejícího se v objektu výpůjčky služby spojené s užíváním bytu a jednou ročně vypracovat a předat nájemci bytu vyúčtování těchto služeb.

#### VIII.

Výpůjčka byla schválena na jednání Rady města dne 20.6.2006 Usnesení č. 813/2006.

#### IX.

Tato smlouva je platná dnem jejího uzavření oběma stranami. Smlouva je vyhotovena ve 4 stejnopisech, z nichž 3 vyhotovení obdrží půjčitel a 1 vyhotovení vypůjčitel.

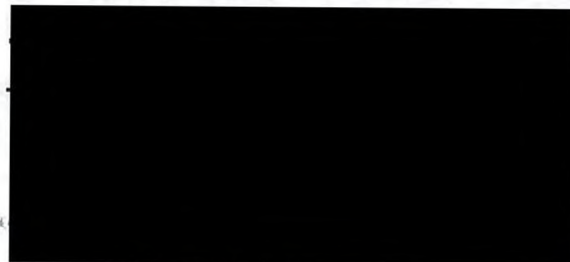
V Hradci Králové

Dne

20. 11. 2006

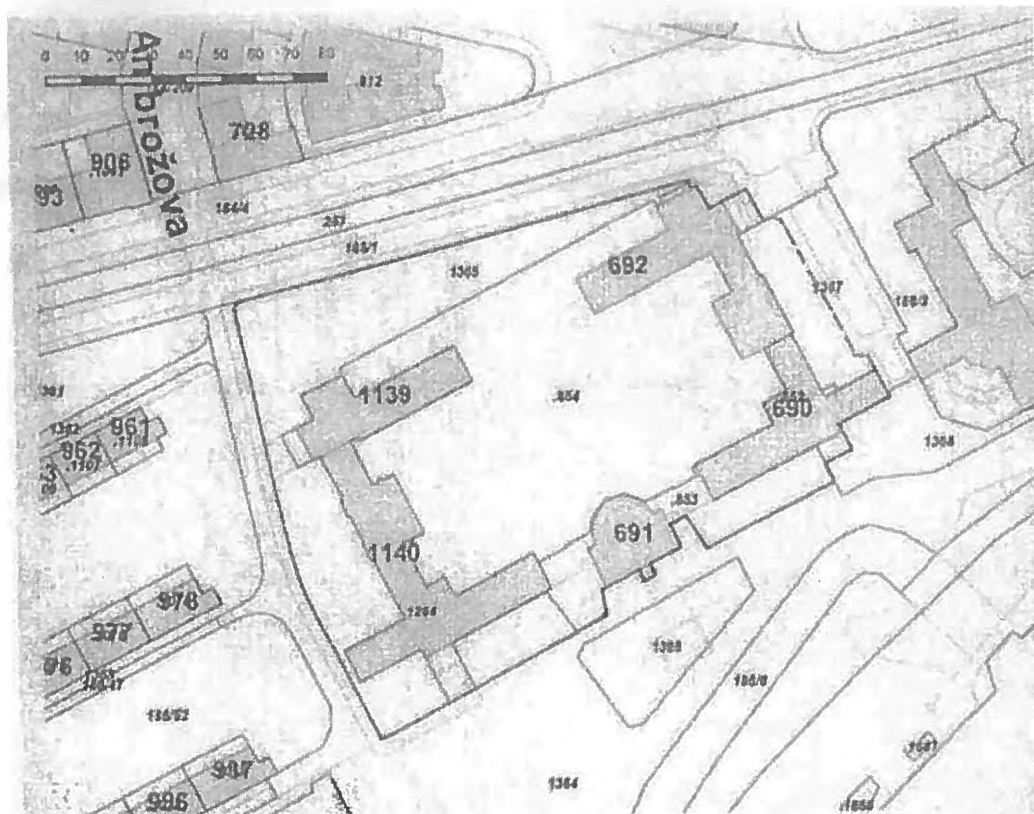


půjčitel

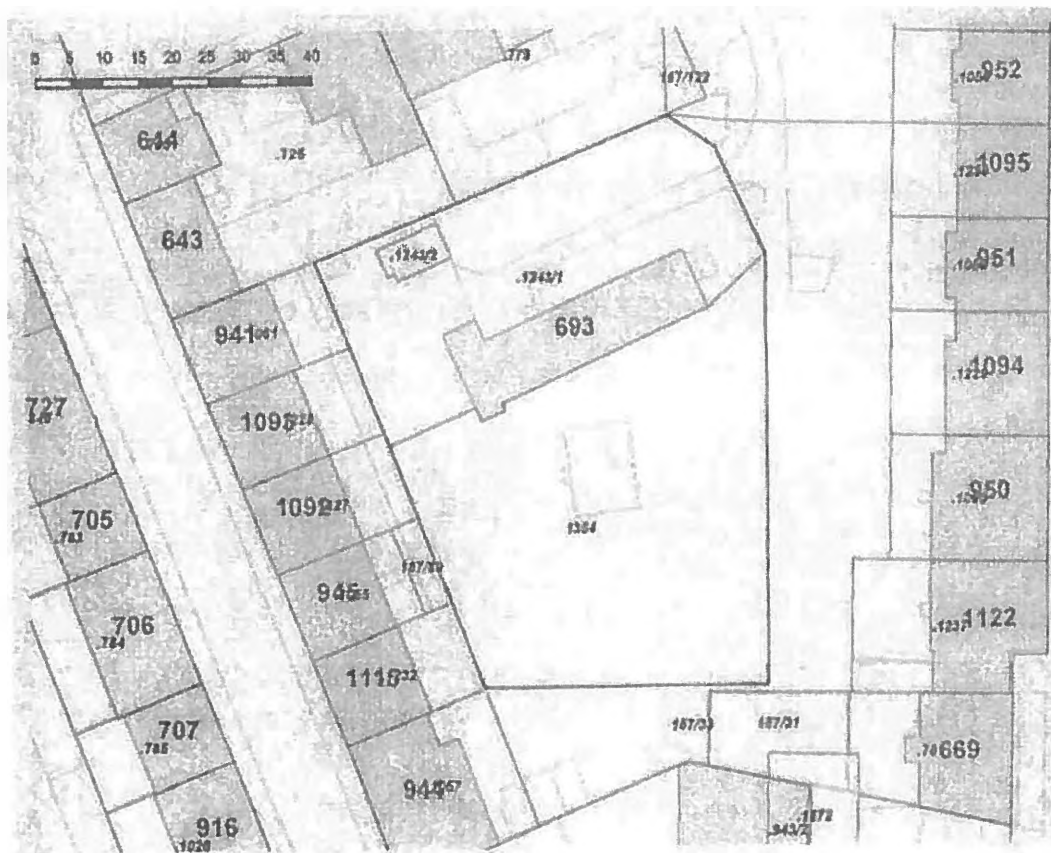


vypůjčitel

příloha: pláněk ZŠ a MŠ Josefa Gočára, Hradec Králové



příloha: pláněk MŠ Průmyslová



## Dodatek č. 1

ke smlouvě o výpůjčce č. 116/2006 ze dne 30.11.2006 mezi:

**Statutární město Hradec Králové**, IČ 00 268 810, se sídlem Československé armády 408, 502 00 Hradec Králové, jednající na základě vnitřních předpisů Ing. Jiřím Kauckým, pověřeným vedením odboru správy majetku města, magistrátu města

(dále jen půjčitel)

a

**Základní škola a Mateřská škola Josefa Gočára, Hradec Králové, Tylovo nábřeží 1140**  
IČ 75 041 511, se sídlem Tylovo nábřeží 1140, Hradec Králové, 500 02, za kterou jedná Mgr. Jitka Kičmerová, ředitelka školy

(dále jen vypůjčitel)

Smlouva o výpůjčce ze dne 30.11.2006 se s ohledem na to, že již napříště nebudou předmětem výpůjčky budova čp. 690 (ZŠ) ležící na stp. č. 852 a budova čp. 692 (ZŠ) ležící na stp. č. 854, vše v k. ú. Hradec Králové, s účinností ode dne 7.7.2008 mění takto:

1.

v článku I. se ruší bod 2. a 4.:

2. budovy čp. 690 (ZŠ) ležící na stp.č. 852
4. budovy čp. 692 (ZŠ) ležící na stp.č. 854

společně s textem:

Nemovitosti pod bodem 2 a 4 jsou zapsány u Katastrálního úřadu pro Královéhradecký kraj, Katastrální pracoviště Hradec Králové na listu vlastnictví 10001 pro k.ú. Hradec Králové, obec Hradec Králové.


Tento dodatek ke smlouvě o výpůjčce se uzavírá v souladu s Usnesením ZM/2008/827 přijatém na jednání Zastupitelstva města Hradec Králové dne 27.5.2008.

Ostatní ujednání smlouvy tímto dodatkem nedotčená zůstávají beze změn.

Tento dodatek je vyhotoven ve 4 stejnopisech, z nichž 3 vyhotovení obdrží půjčitel a 1 vyhotovení vypůjčitel.

V Hradci Králové dne: 11. 07. 2008

.....  
  
.....  
půjčitel

.....  
  
.....  
vypůjčitel

**Statutární město Hradec Králové,**  
se sídlem Československé armády 408, 502 00 Hradec Králové,  
zastoupené : Ing. Alenou Kopicovou, pověřenou vedením odboru správy majetku  
města, magistrátu města,  
IČ: 00268810  
DIČ: CZ00268810

(dále jen půjčitel)

a

**Základní škola a Mateřská škola Josefa Gočára, Hradec Králové, Tylovo nábřeží  
1140**  
se sídlem Tylovo nábřeží 1140, Hradec Králové, 500 02,  
za kterou jedná Mgr. Jitka Kičmerová, ředitelka školy  
IČ 75041511,

(dále jen vypůjčitel)

uzavírají níže uvedeného dne, měsíce a roku dle ustanovení zák. č. 40/1964 Sb.,  
občanského zákoníku, ve znění pozdějších předpisů, a na základě usnesení  
RM/2009/219 ze dne 17.2.2009, tento

## **Dodatek č. 2 ke smlouvě o výpůjčce č. 116/2006** uzavřené dne 30.11.2006

### **Článek 1**

Smluvní strany se dohodly, že smlouva o výpůjčce č. 116/2006 ze dne 30.11.2006, ve  
znění dodatku č.1 ze dne 11.7.2008, uzavřená mezi Statutárním městem Hradec  
Králové (půjčitel) a Základní školou a Mateřskou školou Josefa Gočára, Hradec  
Králové, Tylovo nábřeží 1140, se mění takto:

1. Čl. I. smlouvy se doplňuje o byt, uvedený pod bodem 6 a nově zní takto :  
I.

Půjčitel je vlastníkem:

1. budovy čp. 1140 (ZŠ) ležící na stp.č. 1264
2. budovy čp. 691 (jídlna) ležící na stp.č. 853
3. pozemků stp.č. 1264, 852, 853, 854 a pozemkových parcel č. 1365, část 1364,  
část 1367
4. budovy čp.693 (MŠ Průmyslová) na stp.č.1243/1
5. pozemkové parcely stp.č.1243/1 a č. 1354

6. byt v budově čp. 1140, Tylovo nábřeží, Hradec Králové, PSČ 500 02  
Typ 1+2, kuchyň, 2 pokoje s příslušenstvím, o celkové výměře 67,40 m<sup>2</sup>.

Nemovitosti pod body 1-6 jsou zapsány u Katastrálního úřadu pro Královéhradecký  
kraj, katastrální pracoviště Hradec Králové na listu vlastnictví 10001 pro k.ú. Hradec  
Králové, obec Hradec Králové.

2. V čl. II. Smlouvy se poslední věta ruší a nahrazuje se větou:

Předmětem výpůjčky není byt v budově č.p. 693, ul. Škroupova, Hradec Králové, PSČ 500 02.

3. Smluvní strany se dohodly, že čl. IV. smlouvy se mění takto:

Vypůjčitel je oprávněn, po předchozím schválení odborem školství a volnočasových aktivit dětí a mládeže Magistrátu města Hradec Králové, přenechat nebytové prostory a byt v budově č.p. 1140, Tylovo nábřeží, Hradec Králové, které jsou předmětem výpůjčky, do užívání jiným osobám, a to i za úplatu.

Příjem z tohoto užívání bude evidován v rozpočtu školy v rámci tzv. vedlejší (doplňkové) činnosti.

Příjem z tohoto užívání pak bude příjmem školy a bude zapracován do jejího rozpočtu.

4. Čl. VII. smlouvy se ruší a nahrazuje takto:

a) Půjčitel nebude zajišťovat služby spojené s užíváním předmětu výpůjčky. Tyto služby si zajistí vypůjčitel sám a na vlastní náklady.

b) Vypůjčitel je povinen zajistit nájemci bytu nacházejícího se v objektu čp. 693, ul. Škroupova, Hradec Králové, služby spojené s užíváním bytu a jednou ročně vypracovat a předat nájemci bytu vyúčtování těchto služeb.

## Článek 2

1. Ostatní ustanovení smlouvy tímto dodatkem nedotčené zůstávají nadále v platnosti.
2. Tento dodatek č. 2 nabývá platnosti dnem podpisu obou smluvních stran a účinnosti dnem 1.4.2010.
3. Dodatek je vyhotoven ve 4 stejnopisech s platností originálu, z nichž 3 obdrží půjčitel a 1 vypůjčitel.

V Hradci Králové dne 30 03 2010

Základní škola a Mateřská škola  
Josefa Gočára, Hradec Králové, Tylovo nábřeží 1140

IČO 75041511  
(1)

.....  
[redacted]  
.....  
půjčitel

.....  
[redacted]  
.....  
vypůjčitel



**Statutární město Hradec Králové,**  
se sídlem Československé armády 408, 502 00 Hradec Králové,  
jednající Mgr. Ondřejem Votroubek, vedoucím odboru správy majetku města,  
magistrátu města,  
IČ: 00268810  
DIČ: CZ00268810

(dále jen půjčitel)

a

**Základní škola a Mateřská škola Josefa Gočára, Hradec Králové, Tylovo nábřeží 1140**

se sídlem Tylovo nábřeží 1140, Hradec Králové, 500 02,  
za kterou jedná Mgr. Jitka Kičmerová, ředitelka školy  
IČ 75041511

zapsaná v obchodním rejstříku vedeném Krajským soudem v Hradci Králové,  
sp. zn. Pr 1002

(dále jen vypůjčitel)

uzavírají níže uvedeného dne, měsíce a roku dle ustanovení zák. č. 40/1964 Sb., občanského zákoníku, ve znění pozdějších předpisů, a na základě usnesení RM/2009/219 ze dne 17. 2. 2009, tento

### **Dodatek č. 3 ke smlouvě o výpůjčce č. 116/2006**

uzavřené dne 30.11.2006

#### **Článek 1**

Smluvní strany se dohodly, že smlouva o výpůjčce č. 116/2006 ze dne 30. 11. 2006, ve znění dodatku č. 1 ze dne 11. 7. 2008 a dodatku č. 2 ze dne 30. 03. 2010 se mění takto:

1. Čl. I. smlouvy se doplňuje o 1 bytovou jednotku uvedenou pod bodem 7 a nově zní takto:

I.

Půjčitel je vlastníkem:

1. budovy čp. 1140 (ZŠ) ležící na stp.č. 1264,
2. budovy čp. 691 (jidelna) ležící na stp.č. 853,
3. pozemků stp.č. 1264, 852, 853, 854 a pozemkových parcel č. 1365, část 1364, část 1367,
4. budovy čp.693 (MŠ Průmyslová) na stp.č.1243/1,
5. pozemkové parcely stp.č.1243/1 a č. 1354,
6. bytové jednotky v čp. 1140, Tylovo nábřeží, Hradec Králové, PSČ 500 02, typ 1+2, kuchyň, 2 pokoje s příslušenstvím, o celkové výměře 67,40 m<sup>2</sup>,
7. bytové jednotky v čp. 693, ul. Škroupova, Hradec Králové, PSČ 500 02, typ 1+2, kuchyň, 2 pokoje s příslušenstvím, o celkové výměře 58,74 m<sup>2</sup>.

Nemovitosti pod body 1-7 jsou zapsány u Katastrálního úřadu pro Královéhradecký kraj, katastrální pracoviště Hradec Králové na listu vlastnictví 10001 pro k.ú. Hradec Králové, obec Hradec Králové.

2. Ruší se poslední věta čl. II. smlouvy.

3. Smluvní strany se dohodly, že čl. IV. smlouvy se mění takto:

Vypůjčitel je oprávněn, po předchozím schválení odborem školství a volnočasových aktivit dětí a mládeže Magistrátu města Hradec Králové, přenechat nebytové prostory a 2 bytové jednotky v čp. 1140, Tylovo nábřeží, Hradec Králové a v čp. 693, ul. Škroupova, Hradec Králové, které jsou předmětem výpůjčky, do užívání jiným osobám, a to i za úplatu.

Příjem z tohoto užívání bude evidován v rozpočtu školy v rámci tzv. vedlejší (doplňkové) činnosti.

Příjem z tohoto užívání pak bude příjmem školy a bude zapracován do jejího rozpočtu.

4. Čl. VII. smlouvy se ruší a nahrazuje takto:

Půjčitel nebude zajišťovat služby spojené s užíváním předmětu výpůjčky. Tyto služby si zajistí vypůjčitelé sami a na vlastní náklady.

## Článek 2

1. Ostatní ustanovení smlouvy tímto dodatkem nedotčené zůstávají nadále v platnosti.
2. Tento dodatek č. 3 nabývá platnosti dnem podpisu obou smluvních stran.
3. Dodatek č. 3 je vyhotoven ve 4 stejnopisech s platností originálu, z nichž 3 obdrží půjčitel a 1 vypůjčitel.

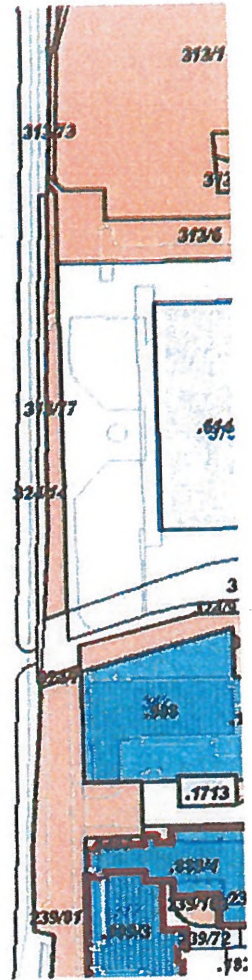
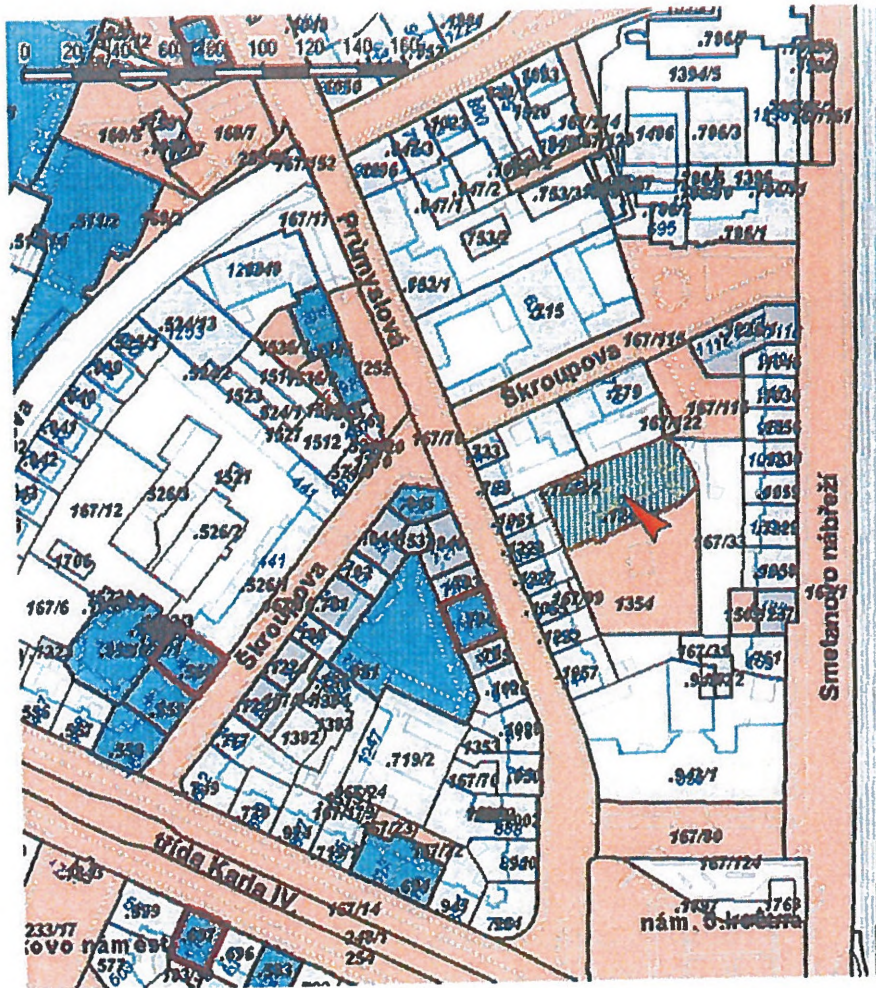
V Hradci Králové dne 06. 03. 2012

V Hradci Králové dne 29. 02. 2012

půjčitel

vypůjčitel

Příloha: mapka  
základní údaje o bytové jednotce čp. 693 ul. Škroupova



## Hlášení volného bytu

Majitel domu

Statutární město Hradec Králové  
Československé armády 408/419  
502 00 Hradec Králové  
IČ: 00268810

Nájemce (uživatel), který byt uvolňuje:

Petr Raabenstein  
Důvod uvolnění:  
Dohoda o zániku nájmu, č.j. 005177/2012  
Datum převzetí: 16.1.2012

ZÁKLADNÍ ÚDAJE O BYTU:

Škroupova 693 ,Hradec Králové,500 02

Č.popisné: 693 Č.bytu: 1 Podlaží: 1  
Kvalita: standard Typ: 1+2 Plyn: NE

Zdroj vody: z centrálního zdroje Zdroj tepla: dálkové  
Koupelna: vlastní v bytě WC: vlastní v bytě

Zdroj elektřiny: 3x400V Jistič: 25A Fáze:

Elektroměr v době převzetí bytu odpojen: NE Stav bytu: k nastěhování

MÍSTNOSTI

Název místnosti	Celková plocha	Plocha pro TUV	Koef. přep.	Plocha teplo	Plocha pro nájem
pokoj	21,06	21,06	1,000	21,06	21,06
pokoj	10,08	10,08	1,000	10,08	10,08
předsiň	4,52	4,52	1,000	4,52	4,52
koupelna	4,08	4,08	1,000	4,08	4,08
WC	0,80	0,80	1,000	0,80	0,80
spíž	0,48	0,48	1,000	0,48	0,48
komora	4,08	0,00	0,200	0,00	4,08
kuchyň obytná	13,64	13,64	1,000	13,64	13,64
<b>Celkem .....</b>	<b>58,74</b>	<b>54,66</b>		<b>54,66</b>	<b>58,74</b>

Plocha bytu přeměřena dne: 16.1.2012

Přeměřil: Kvochová Monika  
Podpis: \_\_\_\_\_

V Hradci Králové dne: 17.01.2012

Zpracoval: Kvochová Monika  
Podpis: \_\_\_\_\_

Ověřil: Renáta Stulpová  
Podpis: \_\_\_\_\_

**Vyplňuje MAGISTRÁT MĚSTA/HRADEC KRÁLOVÉ**

Uvolněný byt byl přidělen:

Jméno a příjmení: \_\_\_\_\_

K přidělení došlo na základě ustanovení § \_\_\_\_\_

Uvolněný byt byl zrušen podle rozhodnutí  
odboru výstavby \_\_\_\_\_

Další určení bytu: \_\_\_\_\_



**Statutární město Hradec Králové**

IČ: 00268810, DIČ: CZ00268810

se sídlem Československé armády 408, 502 00 Hradec Králové

zastoupené na základě vnitřních předpisů Bc. Janem Slavíkem, pověřeným vedením odboru správy majetku města

(dále jen „půjčitel“)

**a**

**Základní škola a Mateřská škola Josefa Gočára, Hradec Králové, Tylovo nábřeží 1140**

IČ:75041511

se sídlem Tylovo nábřeží 1140, 500 02 Hradec Králové

za kterou jedná Mgr. Jitka Kičmerová, ředitelka školy

(dále jen „vypůjčitel“)

uzavírají níže uvedeného dne, měsíce a roku tento

**dodatek č. 4**

**ke smlouvě o výpůjčce č. 116/2006, ze dne 30. 11. 2006**

**I.**

**Předmět dodatku**

Smluvní strany se dohodly, že se čl. IV. smlouvy o výpůjčce ruší a nově zní takto:

Vypůjčitel je oprávněn přenechat části předmětu výpůjčky - nebytové prostory, do podnájmu na základě písemné podnájemní smlouvy, a to na dobu určitou maximálně šesti měsíců (dále jen „krátkodobá podnájemní smlouva“). Vypůjčitel je oprávněn přenechat část předmětu výpůjčky – nebytové prostory, do podnájmu pouze za podmínky, že ostatní části předmětu výpůjčky postačují pro zajištění účelu, k němuž byl předmět výpůjčky vypůjčitelé do výpůjčky přenechán. K uzavření krátkodobé podnájemní smlouvy není třeba žádného dalšího souhlasu půjčitele.

Příjem z krátkodobých podnájemních smluv bude příjmem rozpočtu vypůjčitele a bude evidován v rozpočtu vypůjčitele v rámci tzv. vedlejší (doplňkové) činnosti.

Vypůjčitel je povinen zajistit, aby podnájemce předmět podnájmu vrátil vypůjčitelé ve stavu, v jakém jej od vypůjčitele převzal. Vypůjčitel není oprávněn požadovat po půjčitelé provedení oprav, které byly vyvolány přenecháním části předmětu výpůjčky do podnájmu, ani není oprávněn požadovat po půjčitelé úhradu nákladů těchto oprav, které provedl na svůj náklad vypůjčitel.

Vypůjčitel je oprávněn přenechat části předmětu výpůjčky:

- byty bez ohledu na dobu trvání podnájmu
- nebytové prostory na dobu delší než šest měsíců

do podnájmu pouze na základě předchozího písemného souhlasu půjčitele. Případné další podmínky takového případného přenechání do podnájmu budou stanoveny v souhlasu půjčitele.

II.  
**Závěrečná ustanovení**

Ostatní ustanovení smlouvy o výpůjčce tímto dodatkem nedotčená zůstávají nadále v platnosti beze změn.

Uzavření tohoto dodatku bylo schváleno usnesením Rady města Hradec Králové č. RM/2014/1010 ze dne 9. 9. 2014.

Smluvní strany se dále dohodly, že ustanovení § 564, zák. č. 89/2012 Sb., občanský zákoník, se nepoužije, tzn. měnit nebo doplňovat text smlouvy a tohoto dodatku je možné pouze formou písemných dodatků podepsaných oběma smluvními stranami. Možnost měnit smlouvu jinou formou smluvní strany vylučují.

Tento dodatek nabývá platnosti dnem jeho podpisu oběma smluvními stranami a účinnosti dnem 1. 10. 2014.


Tento dodatek je vyhotoven ve třech stejnopisech, z nichž půjčitel obdrží dvě vyhotovení a vypůjčitel jedno vyhotovení.

**Půjčitel:**


**Vypůjčitel:**

V Hradci Králové dne *30. 9. 2014*

V Hradci Králové dne *30. 9. 2014*

  
.....  
Bc. Jan Slavík  
pověřený vedením odboru správy majetku města

  
.....  
Mgr. Jitka Kičmerová  
ředitelka školy



**DODATEK č. 5  
KE SMLouvĚ O VÝPŮJČCE č. : 116/2006  
(CES 2006/0434)**

**Smluvní strany:**

**1. Půjčitel:** Statutární město Hradec Králové  
Sídlo: Československé armády 408, 502 00 Hradec Králové  
IČ: 00 26 88 10  
DIČ: CZ00268810  
Zastoupený: prof. PharmDr. Alexandr Hrabálek, CSc., primátorem města, na  
základě plné moci Ing. Milanem Brokešem, vedoucím odboru správy  
majetku města

(dále jen „půjčitel“)

Kontakt: Ing. Milan Brokeš, tel.: 702 032 884, [Milan.Brokes@mmhk.cz](mailto:Milan.Brokes@mmhk.cz)

a

**2. Vypůjčitel:** Základní škola a Mateřská škola Josefa Gočára, Hradec Králové,  
Tylovo nábřeží 1140  
Sídlo: Tylovo nábřeží 1140, 500 02 Hradec Králové  
IČ: IČO: 75041511  
DIČ:  
zastoupený: Mgr. Petr Sadílek

(dále jen „vypůjčitel“)

Kontakt: [sadilek@zsgocarova.cz](mailto:sadilek@zsgocarova.cz) , tel. +420 607 949 911

uzavírají níže uvedeného dne, měsíce a roku podle ustanovení § 2193 a násl. zákona č. 89/2012 Sb., občanský zákoník, tento dodatek č. 5 ke smlouvě o výpůjčce č. 116/2006 (CES 2006/0434) uzavřené dne 30. 11. 2006, ve znění dodatku č. 1 až 4 (dále jen „Smlouva“). Smluvní strany se dohodly, že tento dodatek v plném rozsahu nahrazuje text Smlouvy.

**I.  
Předmět výpůjčky**

**1.1** Půjčitel tímto prohlašuje, že má ve svém výlučném vlastnictví nezuživatelnou věc, která je specifikovaná přílohou č. 1 „Soupis pozemků, staveb a budov“, která je nedílnou součástí tohoto dodatku. Nemovitosti jsou zapsány v katastru nemovitostí u Katastrálního úřadu pro Královéhradecký kraj, Katastrální pracoviště Hradec Králové, na listu vlastnictví č. 10001 pro k. ú. a obec Hradec Králové.



**1.2** Půjčitel přenechává věci specifikované v odst. 1.1 tohoto článku se všemi součástmi a příslušenstvím (dále jen „Předmět výpůjčky“) k bezplatnému užívání vypůjčitelu na dobu neurčitou za podmínek dále v tomto dodatku stanovených.

**1.3** Vypůjčitel Předmět výpůjčky od půjčitele do svého bezplatného užívání přebírá, což obě smluvní strany stvrzují svým podpisem.

**1.4** Vypůjčitel dále prohlašuje, že stav Předmětu výpůjčky je mu dobře znám, a že odpovídá smluvenému užívání, i užívání obvyklému a užívání přiměřenému povaze věci. Vypůjčitel dále prohlašuje, že ví, jak má Předmět výpůjčky užívat, a že tedy není třeba, aby ho půjčitel informoval o tom, jak má Předmět výpůjčky užívat. Nedílnou přílohou č. 3 tohoto dodatku nazvanou „Velké opravy a investice – požadavky“ je seznam technických požadavků na opravy a investice ze strany vypůjčitele i půjčitele ke dni účinnosti tohoto dodatku.

**1.5** Předmět výpůjčky přenechává půjčitel vypůjčitelu pro účely zajištění předmětu hlavní a vedlejší činnosti vypůjčitele vymezené zřizovací listinou vypůjčitele.

## II.

### Údržba Předmětu výpůjčky

**2.1** Údržba Předmětu výpůjčky zahrnuje:

- běžné udržovací práce a drobné opravy,
- opravy nad rámec běžných udržovacích prací a drobných oprav,
- opravy vyvolané havárií,
- investice, které jsou z pohledu rozpočtu půjčitele kapitálovými výdaji (dále jen „Investice“),
- údržba zeleně,
- údržba školních hřišť.

**2.2** O údržbě Předmětu výpůjčky vede půjčitel pasport. Půjčitel se zavazuje zpřístupnit pasport vypůjčitelu k náhledu a částečně k editaci v rozsahu vyplývajícím z tohoto dodatku.

## III.

### Běžné udržovací práce a drobné opravy

**3.1** Běžné udržovací práce a drobné opravy zahrnují činnosti vymezené v příloze č. 2 „Běžné udržovací práce a drobné opravy“, která je nedílnou součástí tohoto dodatku. Běžné udržovací práce a drobné opravy provádí vypůjčitel na své náklady. Smluvní strany prohlašují, že jde o obvyklé náklady spojené s užíváním Předmětu výpůjčky.

**3.2** Náklady spojené s běžnými udržovacími pracemi a drobnými opravami hradí vypůjčitel z příspěvku půjčitele jako zřizovatele. Prostředky určené na úhradu nákladů spojených s prováděním běžných udržovacích prací a drobných oprav se v rozpočtu půjčitele uvádějí samostatnou částkou.

**3.3** Vypůjčitel je povinen po jejich provedení provádět zápis běžných udržovacích prací a drobných oprav, jejichž hodnota přesáhne 20 tis. Kč bez DPH a jejichž význam může ovlivnit správu Předmětu výpůjčky, do pasportu dle čl. II. odst. 2.2 tohoto dodatku.

#### IV.

### Opravy nad rámec běžných udržovacích prací a drobných oprav

**4.1** Opravy nad rámec běžných udržovacích prací a drobných oprav, které nejsou vyvolány havárií a nejsou Investicí (dále jen „Velké opravy“), provádí půjčitel na své náklady, a to prostřednictvím k tomu zřízené příspěvkové organizace, která je vypůjčitelem pověřena správou Předmětu výpůjčky (dále jen „správce“). Určení správce kontaktních osob na správce oznamuje půjčitel vypůjčiteli e-mailem na adresu uvedenou v záhlaví tohoto dodatku.

**4.2** Potřebu provedení Velkých oprav oznamuje vypůjčitel půjčiteli prostřednictvím kontaktních osob. Vypůjčitel oznamuje potřebu těchto oprav vždy současně kontaktní osobě odpovědné za správu majetku půjčitele i kontaktní osobě odpovědné na straně půjčitele za zajištění vzdělávací funkce vypůjčitele. Oznámení činí vypůjčitel e-mailem.

**4.3** Kontaktními osobami půjčitele v době uzavření tohoto dodatku jsou:

(i) za správu majetku půjčitele:

Ing. Lucie Hartmanová, vedoucí oddělení správy nebytových prostor a veřejných statků, odboru správy majetku města, e-mail: [Lucie.Hartmanova@mmhk.cz](mailto:Lucie.Hartmanova@mmhk.cz), t.č.: 495 707 737, 725 644 286

Marko Dyntar, technický koordinátor, odbor správy majetku města, e-mail: [Marko.Dyntar@mmhk.cz](mailto:Marko.Dyntar@mmhk.cz), t.č.: 495 707 736, 725 644 263

(ii) za zajištění plnění vzdělávací funkce vypůjčitelem:

Ing. Zbyněk Bárta, vedoucí odboru školství a volnočasových aktivit dětí a mládeže, e-mail: [Zbyněk.Barta@mmhk.cz](mailto:Zbyněk.Barta@mmhk.cz), t.č.: 495 707 700

Změnu kontaktních osob oznamuje půjčitel vypůjčiteli e-mailem na adresu uvedenou v záhlaví tohoto dodatku. Změna kontaktních osob není změnou Smlouvy a není třeba o ní uzavírat ke Smlouvě dodatek.

**4.4** Oznámení o potřebě Velkých oprav činí vypůjčitel způsobem uvedeným v tomto dodatku průběžně. V případě oprav, jejichž provedení nevyžaduje projektovou či jinou obdobnou přípravu, anebo jejichž provedení je možné při zachování provozu vypůjčitele, provede půjčitel tyto opravy bez zbytečného odkladu po jejich oznámení způsobem vyplývajícím z tohoto dodatku.

**4.5** Velké opravy neuvedené v odst. 4.4 tohoto článku, popř. Velké opravy, které půjčitel neprovedl z důvodu finanční či jiné náročnosti ve lhůtě stanovené v odst. 4.4 tohoto článku, půjčitel zařadí postupem vyplývajícím z jeho vnitřních předpisů do soupisu Velkých oprav požadovaných pro rok následující po roce, ve kterém byla potřeba Velké opravy vypůjčitelem oznámena. Vypůjčitel bere na vědomí, že do uvedeného soupisu Velkých oprav budou zařazeny Velké opravy oznámené do 30. 4. kalendářního roku, později oznámené opravy jen pokud to provozní možnosti půjčitele umožní. Konečné rozhodnutí o zařazení konkrétní Velké opravy dle tohoto článku do rozpočtu příslušného roku je po projednání se zástupci vypůjčitele v kompetenci půjčitele.

**4.6** Půjčitel se zavazuje provádět Velké opravy v potřebné kvalitě, tak, aby Předmět výpůjčky plnil bez omezení funkci, ke které byl vypůjčitel přenechán k užívání a případné vady provedené Velké opravy posoudit do 3 pracovních dnů od jejich oznámení půjčitelem a odstranit bez zbytečného odkladu po jejich posouzení a určení způsobu odstranění.

## **V. Havárie**

**5.1** Havárií se pro účely tohoto dodatku rozumí náhlá událost spočívající v poškození nebo zničení zařízení určeného k užívání v rámci Předmětu výpůjčky bez ohledu na příčinu takové události.

**5.2** Havárii oznamuje vypůjčitel správci majetku a půjčitel zpusobem uvedeným v čl. IV. odst. 4.3 bod (i, ii) tohoto dodatku, přitom je povinen učinit vše, aby hrozící újmu odvrátil nebo její následky zmírnil. Opravy vyvolané havárií provádí půjčitel na své náklady, a to bez zbytečného odkladu po jejich oznámení alespoň v rozsahu, který zabrání dalšímu vzniku škody. Provedením opravy na náklady půjčitele není dotčeno ustanovení čl. VII. odst. 7.1 tohoto dodatku.

## **VI. Investice**

**6.1** Investice provádí půjčitel na své náklady. Rozhodnutí o provedení Investice se řídí vnitřními pravidly půjčitele. Vypůjčitel je povinen oznámit půjčiteli potřebu provedení Investice tak, aby na Předmětu výpůjčky nedocházelo ke vzniku škody. Vypůjčitel je oprávněn navrhopvat provedení Investice tak, aby Předmět výpůjčky naplňoval účel, pro který byl vypůjčen, popř. aby naplňování účelu odpovídalo vývoji v dané oblasti. Půjčitel zařadí investici navrhovanou vypůjčitelem do soupisu požadovaných Investic postupem uvedeným v čl. IV. odst. 4.5 tohoto dodatku. Půjčitel je povinen oznámit své rozhodnutí o provedení Investice do Předmětu výpůjčky vypůjčiteli, a to bez zbytečného odkladu po jeho přijetí a dohodnout se s vypůjčitelem na časovém a věcném průběhu realizace Investice. Půjčitel je povinen při provádění Investice respektovat oprávněný zájem vypůjčitele na zajištění jeho činnosti.

**6.2** Vypůjčitel je oprávněn provádět změny Předmětu výpůjčky jen na základě dodatku ke Smlouvě. Záměr provést změnu předmětu výpůjčky vypůjčitel oznamuje půjčiteli zpusobem uvedený v čl. IV. odst. 4.3 bod (ii) tohoto dodatku. V případě souhlasu kontaktních osob půjčitel předloží záměr ke schválení orgánům města v souladu s příslušnými právními předpisy a zajistí uzavření dodatku. Vypůjčitel bere na vědomí, že půjčitel uzavře dodatek, jehož předmětem bude změna Předmětu výpůjčky jen za podmínky, že změna bude provedena v plném rozsahu na náklady vypůjčitele a vypůjčitel nebude požadovat náhradu těchto nákladů, a to ani po skončení výpůjčky. V případě, že změna bude mít charakter technického zhodnocení, půjčitel souhlasí s jeho odepisováním.

**6.3** Vypůjčitel je povinen provést o změně Předmětu výpůjčky zápis do pasportu dle čl. II. odst. 2.2 tohoto dodatku.

## **VII.**

### **Společné ustanovení k údržbě Předmětu výpůjčky**

**7.1** V případě, že je třeba vynaložit mimořádné náklady spojené s užíváním Předmětu výpůjčky, nebo náklady neuvedené výslovně v tomto dodatku jako náklady obvyklé, dohodly se smluvní strany tak, že ustanovení § 2199 odst. 2 zákona č. 89/2012 Sb., občanský zákoník, se nepoužije, vypůjčitel není oprávněn takové náklady sám vynakládat a je povinen postupovat podle ustanovení tohoto dodatku o údržbě Předmětu výpůjčky.

## **VIII.**

### **Údržba zeleně**

**8.1** Zásahy do vzrostlých dřevin, zejména pěstební zásahy na stromech a pravidelné stříhání živých plotů a solitérních keřů provádí na základě oznámení vypůjčitele na své náklady půjčitel, a to prostřednictvím správce. Potřebu zásahu do vzrostlé zeleně oznamuje vypůjčitel průběžně způsobem uvedeným v čl. 4.3 bod (i) tohoto dodatku. Vypůjčitel bere na vědomí, že zásahy do vzrostlé zeleně je možné provádět jen v souladu s příslušnými právními předpisy. Ostatní běžnou údržbu zeleně zajišťuje vypůjčitel dle čl. III odst. 3.1 tohoto dodatku, vymezenou v příloze č. 2 „Běžné udržovací práce a drobné opravy“. Půjčitel je oprávněn provést zásah do vzrostlé zeleně, která je součástí Předmětu výpůjčky i bez oznámení vypůjčitele, pokud z vlastní činnosti potřebu takového zásahu zjistí. Vypůjčitel je povinen umožnit půjčiteli, resp. správci, přístup k Předmětu výpůjčky za účelem kontroly vzrostlé zeleně.

## **IX.**

### **Údržba školního hřiště**

**9.1** Vypůjčitel je povinen provádět pravidelnou údržbu školního hřiště, které je součástí Předmětu výpůjčky. Pravidelná údržba školního hřiště zahrnuje činnosti vymezené v příloze č. 2 „Běžné udržovací práce a drobné opravy“, která je nedílnou součástí tohoto dodatku. Provedením pravidelné údržby školního hřiště nejsou dotčena ustanovení čl. III. tohoto dodatku.

**9.2** Půjčitel provádí ostatní údržbu a opravy školního hřiště v tomto čl. nevymezenou.

**9.3** Školním hřištěm se rozumí venkovní prostorově a materiálově vymezené herní plochy, dopadové plochy vč. pevně zabudovaných herních prvků, oplocení školního hřiště.

## **X.**

### **Další práva a povinnosti smluvních stran**

**10.1** Za škody, které budou způsobeny užíváním věci v průběhu výpůjčky třetím osobám, odpovídá vypůjčitel. Stejně tak nese vypůjčitel odpovědnost za škody, které budou způsobeny na Předmětu výpůjčky po dobu jejího trvání vypůjčitelem nebo jednáním třetích osob.

**10.2** Vypůjčitel je oprávněn přenechat části Předmětu výpůjčky - nebytové prostory, do podnájmu na základě písemné podnájemní smlouvy, a to na dobu určitou maximálně dvanácti měsíců. Vypůjčitel je oprávněn přenechat část předmětu výpůjčky – nebytové prostory, do podnájmu jen v případě, že přenechání Předmětu výpůjčky k užívání jiným osobám neohroží zajištění účelu, pro nějž byl Předmět výpůjčky vypůjčiteli vypůjčen.

Vypůjčitel je oprávněn přenechat části předmětu výpůjčky – bytové prostory, do podnájmu na základě písemné podnájemní smlouvy, a to na dobu určitou maximálně jednoho roku, i opakovaně.

K uzavření písemné podnájemní smlouvy dle výše uvedeného textu tohoto článku není třeba žádného dalšího souhlasu půjčitele.

**10.3** Přenechání Předmětu výpůjčky do užívání jinému subjektu nad rámec pravidel stanovených v odst. 10.3 tohoto článku je možné jen s předchozím souhlasem půjčitele. Souhlas za půjčitele vydává kontaktní osoba uvedená v čl. IV odst. 4.3 bod (i) tohoto dodatku.

**10.4** Příjem z podnájemních smluv bude příjmem rozpočtu vypůjčitele a bude evidován v rozpočtu vypůjčitele v rámci tzv. vedlejší (doplňkové) činnosti.

**10.5** Vypůjčitel je povinen Předmět výpůjčky chránit před poškozením, ztrátou či zničením. V případě, že nastane nemožnost dalšího užití věci k jejímu obvyklému určení, je vypůjčitel povinen tuto skutečnost bez zbytečného odkladu půjčiteli oznámit. Z uvedeného důvodu je půjčitel oprávněn žádat po vypůjčiteli předčasné vrácení věci.

**10.6** Půjčitel je oprávněn Smlouvu vypovědět, pokud bude vypůjčitel užívat Předmět výpůjčky v rozporu se sjednaným účelem nebo pokud bude vypůjčitel užívat Předmět výpůjčky tak, že bude půjčiteli vznikat škoda nebo mu bude značná škoda hrozit. Výpovědní doba činí 3 měsíce a počíná běžet dnem následujícím po doručení výpovědi vypůjčiteli.

**10.7** Půjčitel je oprávněn Smlouvu vypovědět i bez uvedení důvodu. Smlouvu lze takto vypovědět jen ke konci školního roku. Výpověď musí být v takovém případě podána nejpozději do 31. 12. kalendářního roku a Smlouva zanikne dnem 31. 8. roku následujícího.

**10.8** V případě ukončení smluvního vztahu je vypůjčitel povinen předat Předmět výpůjčky zpět půjčiteli. O vrácení Předmětu výpůjčky sepiší obě strany protokol, v němž zaznamenají stav předávané věci, včetně případných nedostatků způsobených nedostatečným zabezpečením věci ze strany vypůjčitele. Vypůjčitel není oprávněn po půjčiteli požadovat protihodnotu toho, oč se zvýší hodnota předmětu výpůjčky ani jinou náhradu či vydání bezdůvodného obohacení za zhodnocení předmětu výpůjčky, popř. jinou náhradu nákladů.

## XI.

### Doložka

**11.1** Tento dodatek byl schválen Radou města Hradec Králové dne 23.10.2018, usnesením č. RM/2018/1273

## XII. Závěrečná ustanovení

**12.1** Smluvní strany prohlašují, že tento dodatek byl uzavřen na základě vážné a svobodné vůle obou smluvních stran, nikoliv v tísní či za nápadně nevýhodných podmínek, že tomuto dodatku porozuměly a chápou její význam, což stvrzují svými podpisy.

**12.2** Smluvní strany prohlašují, že na tento dodatek se mj. vztahuje zákon č. 340/2015 Sb., o zvláštních podmínkách účinnosti některých smluv, uveřejňování těchto smluv a o registru smluv (zákon o registru smluv); dále jen „zákon o registru smluv“, a půjčitel je dle § 2 uvedeného zákona subjektem, jehož smlouvy se prostřednictvím registru smluv povinně uveřejňují.

**12.3** Dle § 5 odst. 5 zákona o registru smluv, je k řádnému uveřejnění smlouvy třeba, aby byla uveřejněna způsobem tam stanoveným, a to včetně vyplnění metadat. Smluvní strany se dohodly, že uveřejní metadata v níže uvedeném rozsahu a prohlašují, že uvedený rozsah metadat:

- identifikace smluvních stran:

1. Půjčitel: Statutární město Hradec Králové  
Sídlo: Československé armády 408, 502 00 Hradec Králové  
IČ: 00268810  
ID: bebb2in
2. Vypůjčitel: Základní škola a Mateřská škola Josefa Gočára, Hradec Králové, Tylovo  
nábřeží 1140  
Sídlo: Tylovo nábřeží 1140, 500 02 Hradec Králové  
IČ: 75041511  
ID: a5smd8d

- vymezení předmětu smlouvy: smlouva o výpůjčce - aktualizace výpůjční smlouvy k.ú. Hradec Králové
- hodnota: 42 010 510,00... Kč bez DPH
- datum uzavření smlouvy: datum podpisu smlouvy poslední smluvní stranou

považují za správný, úplný a v tomto znění plně odpovídající a vyhovující požadavkům zákona o registru smluv.

**12.4** Smluvní strany prohlašují, že tento dodatek neobsahuje žádná obchodní tajemství a vypůjčitel souhlasí s uveřejněním tohoto dodatku, Smlouvy (vč. metadat) bez stanovení jakýchkoliv dalších podmínek.

**12.5** Tento dodatek vstupuje v platnost dnem podpisu oběma smluvními stranami. Tento dodatek nabývá účinnosti dnem jeho uveřejnění v registru smluv.

**12.6** Je-li nebo stane-li se některé ustanovení tohoto dodatku neplatné či neúčinné, nedotýká se to ostatních ustanovení tohoto dodatku, která zůstávají platná a účinná. Smluvní strany se v tomto případě zavazují dohodou nahradit ustanovení neplatné/neúčinné novým ustanovením platným/účinným, které nejlépe odpovídá původně zamýšlenému ekonomickému účelu ustanovení neplatného/neúčinného. Uvedené platí obdobně i v případě zrušení smlouvy dle § 7 zákona o registru smluv. Do té doby platí odpovídající úprava obecně závazných právních předpisů České republiky.

12.7 Smluvní strany sjednávají, že měnit nebo doplňovat text Smlouvy je možné pouze formou písemných dodatků ke Smlouvě podepsaných oběma smluvními stranami. Možnost měnit Smlouvu jinou formou smluvní strany vylučují.

12.8 Strany se dohodly, že se tento dodatek a vztahy z něj vyplývající řídí ustanoveními zákona č. 89/2012 Sb., občanského zákoníku.

12.9 Tento dodatek vyhotoven ve třech stejnopisech, z nichž dva obdrží půjčitel a jeden vypůjčitel.

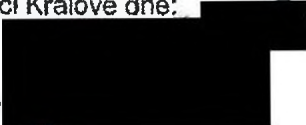
12.10 Vypůjčitel potvrzuje, že poskytnuté osobní údaje uvedené v tomto dodatku jsou přesné a že se jedná o dobrovolné poskytnutí osobních údajů. Vypůjčitel bere na vědomí, že půjčitel je oprávněn zpracovávat osobní údaje poskytnuté vypůjčitelem uvedené v tomto dodatku vč. Smlouvy za podmínek dle zákona č. 101/2000 Sb., o ochraně osobních údajů, ve znění pozdějších předpisů.

#### Seznam příloh:

Příloha č. 1 Soupis pozemků, staveb a budov + mapa

Příloha č. 2 Běžné udržovací práce a opravy

Příloha č. 3 Velké opravy a investice – požadavky

V Hradci Králové dne:  11. 2018

.....  
za půjčitele

Ing. Milan Brokeš

vedoucí 



za vypůjčitele

Mgr. Petr Sadilek

ředitel

## Příloha č. 1

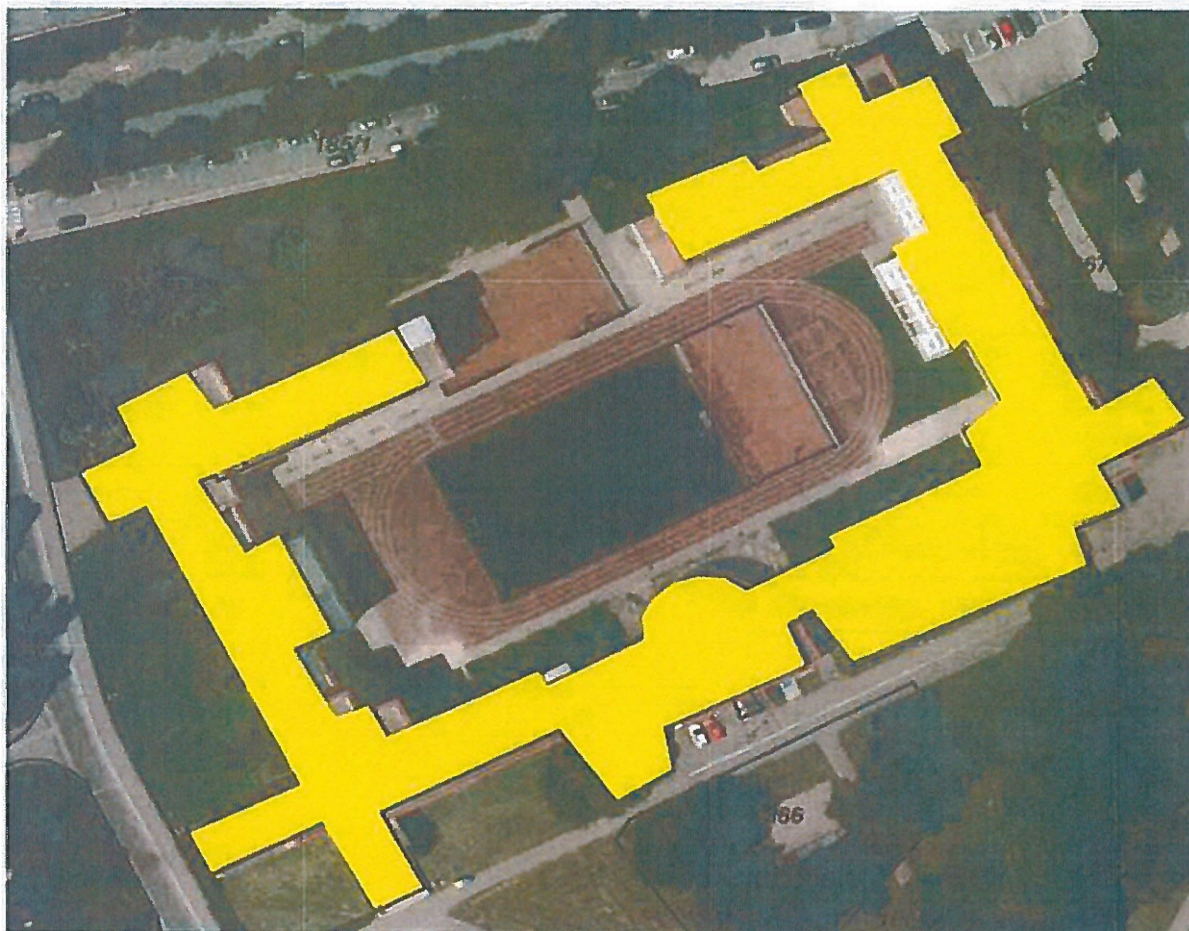
## Soupis pozemků, staveb a budov + mapa

Základní škola a Mateřská škola Josefa Gočára, Hradec Králové, Tylovo nábřeží 1140  
(IČO: 75041511)

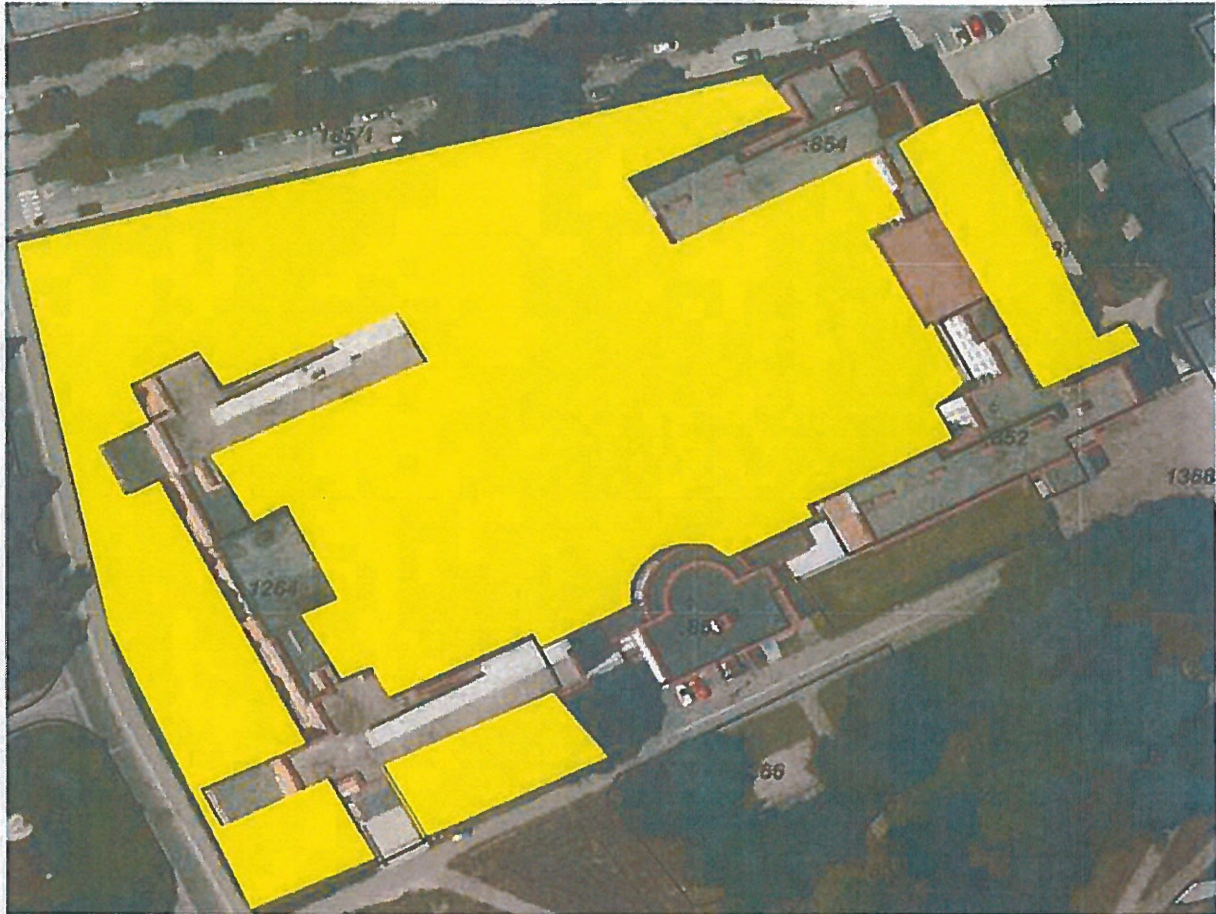
Majetek	Popis
312	Dodatek č.2 - do výpůjčky byt 2+1 v čp. 1140
312	stavební parcela č. 852/0, k. ú. Hradec Králové - ZŠ Gočára
313	ZŠ J. Gočára - budova školy Tylovo nábřeží č. p. 690 (16) - st. 852 - ÚČETNĚ slouč. do MAJ č. 601 k.ú. HK
314	st.p.č. 853/0 - jídelna ZŠ Gočára k. ú. Hradec Králové
315	jídelna ZŠ Gočárova (Zálablí), budova čp. 691
316	st.p.č. 854/0, k. ú. Hradec Králové - pod V lipkách čp. 692
317	Obch. akademie (dříve škola V Lipkách) Tylovo nábř. čp. 692 (1a) - st.p.č. 854 k.ú. HK
590	st. p.č. 1243/1 - pod Škroupova čp. 693 k. ú. Hradec Králové
591	MŠ Škroupova-Průmyslová, Škroupova čp. 693 (9) - patří k ZŠ J. Gočára - st.p.č. 1243/1 k. ú. HK
591	MŠ Průmyslová, čp. 693 ul. Škroupova
600	st.p.č. 1264/0, k. ú. Hradec Králové - pod ZŠ Gočára čp. 1140
601	ZŠ J. Gočára, Tylovo nábřeží č. p. 1140 (20) - st.p.č. 1264 k.ú. Hradec Králové
1195	pozemková parcela č. 1354/0 k. ú. Hradec Králové
1199	část p.p.č.1364
1200	pozemková parcela č. 1365/0 k. ú. HRADEC KRÁLOVÉ
1202	pozemková parcela č. 1367/0, k. ú. Hradec Králové
17819	Dětské hřiště - MŠ Škroupova - Průmyslová čp. 693 - Hradec Králové 1354
18428	Mlhoviště - venkovní bazén - MŠ Škroupova - Průmyslová - Hradec Králové 1354
	bytová jednotka v ZŠ J. Gočára na Tylovo nábř. 1140, typ: 1+2, plocha 68,75 m2



soupis staveb a budov stp.č. 1264 ZŠ J. Gočára čp. 1140, čp. 690 stp.č. 852, čp. 691 stp.č. 853, čp. 692 stp.č. 854, MŠ Škroupova čp. 693 stp.č. 1243/1



soupis pozemků p.č. 1365, část 1364, část 1367, 854, 1243/1, 1354 k.ú. HK



umístění ZŠ a MŠ J. Gočára v části Hradec Králové



**Příloha č. 2**  
**Běžné udržovací práce a drobné opravy**

**Základní škola a Mateřská škola Josefa Gočára, Hradec Králové, Tylovo nábřeží 1140**  
**(IČO: 75041511)**

**PODLAHY** - opravy nebo výměny jednotlivých vrchních částí podlah, opravy podlahových krytin, jednotlivé výměny prahů a lišt, s výjimkou speciálních povrchů (kuchyně, tělocvičny apod.)

Vypůjčitel: opravuje defekty na povrchu linolea a koberců ve třídách na chodbách, půjčitel opravuje větší speciální plochy v kuchyních (dlažba, gumové pryžové podlahy), parkety v tělocvičnách atd.

**OKNA, DVEŘE** – opravy a nátěry jednotlivých částí oken a dveří a jejich součástí, opravy výměny dveřních křídel, výměny zámků, kování, klik, rolet a žaluzií

**ELEKTRO** - výměny vypínačů, zásuvek vč. datových sítí a TV, zvonků, světelných zdrojů (žárovky, zářivkové trubice apod.) a domácích telefonů, včetně elektrických zámků, systémů zabezpečení, hlásičů pohybu, zdroje hlásiče kouře, hlásiče požáru

**VZDUCHOTECHNIKA** - údržba jednotlivých komponentů (částí) vzduchotechniky, vč. výměny filtrů a revizí

Vypůjčitel: provádí pouze údržbu, tj. pravidelnou kontrolu, čištění a výměny filtrů

**PLYN** - pravidelnou údržbu, čištění a servis plynových spotřebičů dle doporučení výrobce, vč. vedení záznamů kvůli zárukám na zařízení, výměny uzavíracích ventilů u rozvodu plynu s výjimkou hlavního uzávěru

**VODA** - opravy vodovodních baterií, sifonů a lapačů tuků, údržba sanitárních rozvodů, výměna uzavíracích armatur na rozvodech vody s výjimkou hlavního uzávěru, opravy měřičů, studené a teplé vody s výjimkou hlavního uzávěru

**MALBY a NÁTĚRY** - výmalba stěn včetně souvisejících nátěrů, nátěry konstrukcí malého rozsahu

**OPLOCENÍ a OKOLÍ ŠKOLY (kromě oplocení školního hřiště)** – opravy a nátěry jednotlivých dílů oplocení, plotového pletiva a plotových konstrukcí, úklid chodníkových ploch ve výpůjčce, portálů a vstupů do školy

Vysvětlivka: rozumí se nátěry a opravy jednotlivých dílů plotů

**VYTÁPĚNÍ** - kontrola čištění komínových těles, odvzdušnění radiátorů a kontrola radiátorových termostatických hlav

**REVIZE** - revize a opravy hasicích přístrojů, hydrantů a vzduchotechniky, kontrola funkčnosti hlásiče kouře a požáru

**STŘECHA PŮDNÍ PROSTORY, SKLEPY** - udržování čistých půdních a sklepních prostor (z hlediska PO), bez zásahů do střechy a krytiny

**OSTATNÍ** - za drobné opravy se dále považují opravy vodovodních výtoků, zápachových uzávěrek, odsávačů par, digestoří, mísících baterií, sprch, bidetů, umyvadel, van, výlevků, dřezů, splachovačů, kuchyňských sporáků, pečících trub, vaříčů, infrazářičů, kuchyňských linek, vestavěných a přistavěných skříní. Za drobné opravy se považují rovněž výměny drobných součástí předmětů uvedených shora.

**ZELEŇ** – sekání trávy, údržba záhonů, sběr nečistot a odpadků

### **ŠKOLNÍ HŘIŠTĚ –**

1x denně kontrola granulátu umělého trávníku či pískového vsypu umělého trávníku v místech pokutového kopu a brankoviště

1x denně sběr hrubých nečistot a odpadků okolo hřiště

1x týdně kontrola lepených spojů a plochy školního hřiště

1x týdně kontrola vlepených lajn umělého trávníku

Informovat správce o chybějící výplni v místech pokutového kopu a brankoviště, defektech spojů a plochy školního hřiště

Pravidelné válcování, kartáčování antuky

pravidelné sečení přírodního trávníku fotbalového hřiště se sběrem 2x - 3x týdně

revize herních prvků

Příloha č. 3.

**Velké opravy a investice – požadavky  
Základní škola a Mateřská škola Josefa Gočára, Hradec Králové,  
Tylovo nábřeží 1140 (IČO: 75041511)**

ZŠ požadavek školy	1. oprava hlavního vchodu do budovy školy - vchod se rozpadá, padají betony, zídky jsou vychýlené, rozestupování podesty - Nebezpečí úrazu !
	2. oprava fasády -obkladů a výměna oken na ZŠ - (havarijní obklad z jedné strany, nutná výměna)
	3. oprava dlažby a kójí školy v šatních prostorách I. stupně - nerovnost podlah, boule
	4. oprava odvětrávání kanalizačních šachet - dochází k zatékání vody do venkovních stěn, fasáda odpadává
	5. generální opravy střech na straně Labe a Lipky, havarijní stav dle technika TSHK (část opravena 2018, další část v plánu)
	6. generální oprava UT hřiště (boule a uvolněné pruhy) oprava v 1/2 roku 2018
	7. výměna oplocení hřiště ze směru Lipek (1.stupeň)
	8. školní šatna kóje - nestabilní dlažba, praskliny, boule, nerovnosti 1. stupeň
	9. oprava kan. šachty - zatékání dešťové vody do obvodové základové stěny budovy (ze strany hřiště)
	10. oprava kanceláří ŠJ trvale vlhko a zatákání při dešti, urgentní stav
požadavek školy SJ	11. oprava fasády školní jídelny
požadavek TSHK	1. generální oprava vnitřních rozvodů - elektro, voda, odpady, plyn
	2. údržba školního hřiště
požadavek MŠ	1. oprava fasády v MŠ Škroupova - velký únik tepla
	2. vybudování brouzdaliště MŠ škroupova (bazén nevyhovuje hygiena a bezpečnost)
	3. nové chodníky na zahradě MŠ Škroupova
	4. výměna dlažby na chodbách v budově MŠ Škroupova
požadavek TSHK	1. generální oprava vnitřních rozvodů - elektro, voda, odpady, plyn na MŠ Škroupova