

Evidenční číslo		
PR/ 657	2018	
poř. číslo	rok	pracoviště
VZ/64/2018	2018	Čech

## Kupní smlouva

uzavřená níže uvedeného dne, měsíce a roku, označenými smluvními stranami, dle ustanovení § 2079 a následujících Občanského zákoníku, zák. č. 89/2012 Sb., ve znění pozdějších předpisů a na základě vyhodnocení výsledku veřejné zakázky

### Smluvní strany

#### **LB BOHEMIA, s.r.o.**

se sídlem: Břeclav, Sovadinova 3431, PSČ 69002  
zastoupená: Davidem Bednářem - prokuristou společnosti  
Spisová značka: C 38076 vedená u Krajského soudu v Brně  
IČO: 26224461  
DIČ: CZ 26224461  
Peněžní ústav: Komerční banka, a. s.  
Číslo účtu: [REDAKCE]

dále jen **prodávající**

a

#### **Městská nemocnice Ostrava, příspěvková organizace**

se sídlem: Nemocniční 898/20A, 728 80 Ostrava-Moravská Ostrava  
zastoupená: MUDr. Petrem Uhligem, ředitelem  
*zřízená usnesením Zastupitelstva Statutárního města Ostravy, zřizovací listina ve znění usnesení č. 2509/1014/32 ze dne 21. 5. 2014, příspěvková organizace nezapsaná v Obchodním rejstříku; registrace poskytovatele zdravotních služeb rozhodnutím odboru zdravotnictví Krajského úřadu Moravskoslezského kraje, čj. MSK 71474/2018 ze dne 23.5.2018 ve znění následných rozhodnutí o registraci*  
IČO: 00 63 51 62  
DIČ: CZ 00 63 51 62  
Peněžní ústav: Československá obchodní banka, a. s., hlavní pobočka Ostrava  
Číslo účtu: [REDAKCE]  
IBAN: [REDAKCE]  
SWIFT kód: [REDAKCE]  
dále jen **kupující**

### I. Předmět smlouvy

- Smluvní strany se dohodly na tom, že jejich závazkový vztah se bude řídit touto smlouvou a příslušnými ustanoveními občanského zákoníku, zák. č. 89/2012 Sb., ustanoveními o kupní smlouvě dle § 2079 a následujícími.
- Předmětem kupní smlouvy je závazek prodávajícího dodat kupujícímu zboží-movité věci: „**Pasivní matrace**“ smlouvou dále přesně označené, a převést na něj vlastnické právo ke němu. Vlastnické právo ke zboží, které je předmětem koupě, přechází na kupujícího potvrzeným převzetím zboží prostřednictvím pověřeného zaměstnance kupujícího v místě plnění, stejně jako nebezpečí škody na zboží.
- Označení předmětné části výše uvedené veřejné zakázky: 1, 2 a 3.

4. Předmětem kupní smlouvy je také sjednání kupní ceny, platebních podmínek, postupu při předání a převzetí zboží, odpovědnosti za vady a jakost, záruky, spolu se stanovením dalších závazků smluvních stran.
5. Kupující se zavazuje zboží, které je předmětem koupě, řádně dodané a se všemi doklady dle podmínek sjednaných touto kupní smlouvou, od prodávajícího převzít a zaplatit kupní cenu smlouvou určenými platebními podmínkami.

## II. Předmět koupě

1. Předmětem smlouvy je dodávka **zboží**: (vyplnit dle nabídky, uvést označení části veřejné zakázky)

<b>Část</b>	<b>Pasivní matrace - označení zboží/typ</b>	<b>Počet ks</b>
<b>1</b>	Bohemia Prevent Flex 200 x 86 x 14 cm, potah SAFR	<b>130</b>
<b>2</b>	Bohemia Prevent Flex 200 x 80 x 14 cm, potah SAFR	<b>5</b>
<b>3</b>	Bohemia Prevent Flex 200 x 90 x 15 cm, potah SAFR	<b>3</b>

za podmínek dále smlouvou podrobně určených. Přesná a podrobná specifikace zboží včetně dodávaného příslušenství (jednotlivých nebo všech částí veřejné zakázky) je provedena věcně i cenově Přílohou smlouvy č. 1, která je její neoddělitelnou součástí. Na zboží bude uvedena značka CE včetně čísla notifikované osoby.

2. Prodávající se zavazuje dodat kupujícímu zboží takto určené jako předmět koupě dle podmínek kupní smlouvy.
3. Prodávající je povinen spolu se zbožím dodat veškeré doklady, které jsou potřebné k převzetí a užívání zboží, k účelu, ke kterému je určeno, zejména:
  - a) Prohlášení o shodě dle ČSN EN ISO 845 (645411),
  - b) Návod k použití v českém jazyce, v tištěném vyhotovení a elektronické podobě na CD,
  - c) záruční list, originální dokumentaci výrobce,
4. Součástí prodeje zboží je zajištění dopravy do místa plnění, instalace dodaného zboží podle pokynů výrobce v souladu s platnou legislativou, technickými předpisy a předpisy o bezpečnosti práce, předvedení a předání funkčního předmětu smlouvy. Dále prodávající provede zaškolení obsluhy a vyhotovení zápisu o zaškolení na formuláři kupujícího. Součástí dodání zboží je provádění bezplatného záručního servisu po dobu 24 měsíců od předání „**Pasivní matrace**“ v požadovaném rozsahu.
5. Prodávající je zavázán dodat nové, nepoužité zboží, které není zatíženo právy třetích osob.

## III. Doba a místo plnění, základní dodací podmínky

1. Prodávající se zavazuje dodat kupujícímu zboží, které je předmětem koupě, ve lhůtě do 30 dnů od účinnosti smlouvy, pokud se smluvní strany nedohodnou jinak.
2. Prodávající je povinen oznámit dodání zboží dle harmonogramu do místa plnění, nejméně 2 pracovní dny před jeho dodáním.
3. Po podpisu smlouvy bude dle potřeby písemně dohodnut závazný harmonogram plnění, při respektování dohody stanovené v bodě 1 tohoto článku smlouvy, zajišťující návaznost činností

a stanovující průběh příprav a realizaci instalace. Při provádění instalace bude dodavatel respektovat provoz kupujícího a postup prací koordinovat dle pokynů odpovědných pracovníků.

Místem plnění dodání matrací jsou Městská nemocnice Ostrava, příspěvková organizace, Nemocniční 898/20A, 728 80 Ostrava – Moravská Ostrava, sklad v době od 7:00 hodin do 14:00 hodin.

4. O předání a převzetí zboží, které je zdravotnickým prostředkem, bude sepsán předávací protokol, k jehož podpisu je kupujícím pověřena Renáta Ondrůšková. Součástí předávacího protokolu budou příslušné doklady, např.:
  - EU – prohlášení o shodě
  - Záruční listy
  - Návod pro údržbu
5. Kupující je oprávněn při převzetí vadné plnění odmítnout a zjevné vady co do množství ihned vyznačit do protokolu nebo nesrovnalosti odstranit zápisem se zástupcem prodávajícího.
6. Povinností prodávajícího je při plnění závazků dle smlouvy dodržet všechny platné zákony, normy a vyhlášky předepsané pro daný druh zboží a účel jeho použití.
7. Prodávající je povinen předat zboží způsobem přiměřeným jeho provedení, do předání odpovídá za jeho zajištění proti poškození nebo znehodnocení, přitom postupuje samostatně nebo podle zvláštních dispozic kupujícího.
8. Kupující vyžaduje předání funkčního zboží (věci) jako podmínku pro úhradu kupní ceny, předávací protokol bude v kopii přílohou faktury.
9. Dokladem o předání zboží je Protokol o předání a převzetí zboží, který je také dokladem o počátku záruční doby sjednané smlouvou. Zpracování předávacího protokolu zajistí prodávající.
10. Kupující vyžaduje, aby prodávající zajistil poučení svých zaměstnanců a tito byli zavázáni zachovat v mlčenlivosti veškeré informace o pacientech kupujícího, se kterými se seznámí při plnění smlouvy i jen nahodile.

#### IV. Kupní cena a platební podmínky

1. Kupní cena sjednaná při podpisu smlouvy je závazná a jakákoli úprava ceny je možná jen na základě odůvodnění a dohody smluvních stran o takové změně. Cena zboží, které je předmětem koupě činí:

<i>Část</i>	<i>Cena za ks v Kč</i>	<i>Počet ks</i>	<i>Cena celkem bez DPH v Kč</i>	<i>15%DPH v Kč</i>	<i>Cena celkem vč. DPH v Kč</i>
<b>1</b>	2700	<b>130</b>	<b>351000</b>	<b>52650</b>	<b>403650</b>
<b>2</b>	2700	<b>5</b>	<b>13500</b>	<b>2025</b>	<b>15525</b>
<b>3</b>	2850	<b>3</b>	<b>8550</b>	<b>1283</b>	<b>9833</b>

Sjednaná cena je cenou konečnou a zahrnuje veškeré náklady dodání do místa plnění, vč. všech souvisejících poplatků, za dodání do místa plnění, příp. /vyzkoušení, služby po dobu záruky/ se

všemi poplatky, nedohodnou-li se smluvní strany jinak. Dodávka musí být vybavena potřebným spotřebním materiálem alespoň pro předvedení všech funkcí.

2. Prodávající vyhotoví v den nebo po převzetí zboží, daňový doklad (fakturu). Splatnost faktury je stanovena na 30 dnů po převzetí předmětu koupě.
3. Faktura /jako účetní a daňový doklad/ musí obsahovat předepsané náležitosti běžného daňového dokladu dle zákona č. 235/2004 Sb., o DPH, ve znění pozdějších předpisů:
  - a) označení faktury a její číslo,
  - b) označení obchodní firmy, místo podnikání-sídlo, přesný údaj prodávajícího jeho zápisu v obchodním rejstříku nebo jiný údaj o registraci, opravňující k podnikání,
  - c) identifikační číslo /IČ/ a DIČ prodávajícího,
  - d) bankovní spojení a číslo účtu prodávajícího, na který má být placeno,
  - e) označení kupujícího/nemocnice: název, sídlo, IČ a DIČ,
  - f) přesné označení zboží, množství, cenu a fakturovanou částku,
  - g) datum vystavení a odeslání faktury,
  - h) datum uskutečnění zdanitelného plnění,
  - i) splatnost v souladu se smluvně stanovenou lhůtou.
4. Kupující vyžaduje, aby prodávající uvedl na daňovém dokladu přesné označení smlouvy, na základě které je dodání realizováno. Přílohou daňového dokladu při dodání zboží musí být potvrzený předávací protokol.
5. Kupující je oprávněn fakturu vrátit, a to do data splatnosti
  - obsahuje-li nesprávné cenové údaje
  - obsahuje-li nesprávné náležitosti
  - chybí-li k faktuře některé z náležitostí nebo dohodnuté přílohy
6. Úhrada dohodnuté ceny bude prováděna bezhotovostním platebním stykem. Za úhradu fakturované ceny se považuje její odepsání z účtu kupujícího.
7. Poplatky spojené s platebními transakcemi nese prodávající.
8. Prodávající není oprávněn převést svou pohledávku za kupujícím vzniklou z tohoto smluvního vztahu na jinou osobu bez předchozího písemného souhlasu kupujícího.
9. V případě prodlení smluvních stran s plněním závazků dle smlouvy může strana oprávněná požadovat po straně, která je v prodlení s plněním svého závazku, nebo jeho části, úhradu úroku z prodlení ve výši odpovídající ceně plnění a způsobu výpočtu úroků z prodlení dle Nařízení vlády č. 351/2013 Sb., kterým se určuje výše úroků z prodlení a nákladů spojených s uplatněním pohledávky, podle občanského zákoníku.
10. Pro případ prodlení s plněním závazku prodávajícího dodat zboží ve stanovené lhůtě uvedené v článku III. této smlouvy, sjednávají smluvní strany smluvní pokutu ve výši 1 000 Kč, a to za každý den prodlení.
11. Prodávající uhradí kupujícímu smluvní pokutu ve výši 1 000 Kč v případě pozdního nástupu prodávajícího na odstranění reklamovaných vad v záruční lhůtě, a to za každý den prodlení.
12. Smluvní pokuty se nezapočítávají na náhradu případně vzniklé škody, kterou lze vymáhat samostatně. Smluvní pokutu je kupující oprávněn započíst proti pohledávce prodávajícího na úhradu kupní ceny.

## V. Záruční doba a odpovědnost za vady zboží, škodu

1. Zhotovitel odpovídá za vady a jakost zboží a je zavázán dodat nové, nepoužité zboží bez vad ve sjednané kvalitě, vždy s předepsanými dokumenty a doklady kvality.
2. Záruka na vady a jakost dodaného zboží /doba, po kterou prodávající odpovídá za vady zboží/ se sjednává na dobu 24 měsíců. Začíná běžet dnem převzetí zboží kupujícím v místě plnění a končí uplynutím záruční doby, dle smlouvy, pokud se smluvní strany výslovně nedohodnou jinak. Záruční doba se prodlužuje o dobu opravy a dobu, po kterou nemohl zboží užívat pro jeho vady, pokud se smluvní strany nedohodnou jinak.
3. Poskytnutá záruka znamená, že dodané zboží bude po tuto dobu plně funkční a bude mít vlastnosti dle technických norem, příp. dalších předpisů, které má zboží splňovat a které se na dané zboží vztahují, a bude mít vlastnosti uváděné výrobcem či prodávajícím.
4. Kupující je oprávněn vady zboží oznámit prodávajícímu také při jejich zjištění po převzetí zboží po celou dobu záruky. V případě reklamace pro zjištění vad nebo nesplnění sjednaných požadavků na vlastnosti zboží, provede prodávající neprodleně činnosti k odstranění zjištěné vady, namísto vadného plnění bude dodáno zboží bez vad nebo provedena jeho oprava, pokud se smluvní strany nedohodnou jinak. Kupující má právo požadovat odstranění vad a nedostatků jakosti zboží.
5. Kupující bude vady v době záruky oznamovat prodávajícímu na:  
Tel. č.: XXXXXXXXXX  
E-mail: bednar@LBBOHEMIA.cz  
Adresu: Sovadimova 3431, 69002 Břeclav
6. Ze záruční odpovědnosti jsou vyloučeny závady způsobené nesprávným použitím a provozováním zboží, nerespektováním doporučených pracovních podmínek, jeho poškození živelnou událostí/vyšší mocí.
7. Jestliže se v záruční lhůtě opakovaně vyskytnou vady omezující nebo vylučující užívání zboží k určenému /stanovenému/ účelu nebo zboží nelze řádně užívat dle dokumentace /včetně nenaplnění deklarovaných výkonů a vlastností/, je objednatel oprávněn požadovat jejich odstranění, nebo z tohoto důvodu odstoupit o smlouvy.
8. Kupující vady reklamuje u prodávajícího písemně, ihned po jejich zjištění, nejpozději však do konce záruční doby. Proávající je zavázán vždy uplatněnou reklamaci vad zboží projednat písemně, ve lhůtě 30-ti dnů od jejího doručení, popřípadě jej v této lhůtě informovat a požádat o prodloužení této lhůty.
9. Proávající se zavazuje začít s odstraňováním vad „**pasivních matrací**“ ihned po uplatnění reklamace, nejpozději **do 48 hodin**, a vady odstranit ve lhůtě **5 pracovních dnů** od zahájení opravy, pokud se smluvní strany výslovně písemně nedohodnou jinak.
10. Proávající je povinen nahradit kupujícímu v plné výši škodu, která kupujícímu vznikla vadným plněním nebo jako důsledek porušení povinností a závazků prodávajícího dle této smlouvy. Proávající uhradí kupujícímu náklady vzniklé při uplatňování práv z odpovědnosti za vady.

## VI. Platnost a účinnost smlouvy

1. Platný návrh smlouvy předloží podepsaný v příslušném počtu písemných vyhotovení *prodávající*. Smlouva je uzavřena a platná po potvrzení jejího přijetí, podpisem *kupujícího*.
2. Smluvní strany souhlasí s tím, že tato smlouva, ve shodě s ustanoveními zákona č. 340/2015 Sb., o zvláštních podmínkách účinnosti některých smluv, uveřejňování těchto smluv a o registru smluv (zákon o registru smluv) ve znění účinném ke dni uzavření smlouvy bude uveřejněna v registru smluv v celém jejím rozsahu, popřípadě

s anonymizováním údajů, na kterých se smluvní strany dohodnou. Smlouva se stane účinnou dnem zveřejnění v registru smluv. Uveřejnění informací o Smlouvě v registru smluv zajistí bez zbytečného odkladu po jejím uzavření kupující Městská nemocnice Ostrava, příspěvková organizace.

3. Tato smlouva včetně všech příloh, které tvoří její nedílné součásti, je vyhotovena ve **třech** číslovaných výtiscích, každý s platností originálu, z nichž kupující obdrží po dvou vyhotoveních a prodávající obdrží po jednom vyhotovení.
4. Tato smlouva tvoří úplnou dohodu mezi smluvními stranami v záležitostech touto smlouvou upravených. Změnit nebo doplnit tuto smlouvu mohou smluvní strany pouze formou písemných dodatků, sjednaných a podepsaných oprávněnými zástupci obou stran, které budou vzestupně nepřerušovanou řadou číslovány a výslovně prohlášeny za dodatek smlouvy.
5. Odstoupit od smlouvy je možno jen za podmínek stanovených občanským zákoníkem, z důvodu sjednaného smlouvou nebo pro podstatné porušení smluvních podmínek druhou smluvní stranou.

## VII. Další ujednání

1. Smlouva je uzavřena pro uskutečnění nákupu zboží označeného jako předmět koupě. Kupující rozhodl o uzavření této smlouvy dle výsledku zadávacího řízení o podlimitní veřejné zakázce, postupem, který je v souladu s ustanoveními zákona č. 134/2016 Sb. o zadávání veřejných zakázek, ve znění pozdějších předpisů.
2. V případě, že jakékoliv ujednání této smlouvy je nebo se stane neplatným či nevymahatelným, nebude to mít vliv na platnost a vymahatelnost ostatních ustanovení dle této smlouvy a strany se zavazují v mezích svých možností nahradit takovéto ujednání novým, platným a vymahatelným, jehož předmět bude nejlépe odpovídat předmětu a ekonomickému účelu původního ujednání.
3. Smluvní strany prohlašují, že si tuto smlouvu přečetly a s jejím obsahem souhlasí. Smluvní strany prohlašují, že tuto smlouvu uzavírají dle své vážné a svobodné vůle, nikoliv v tísní nebo za nápadně nevýhodných podmínek.
4. Osoby podepisující tuto smlouvu jménem prodávajícího a kupujícího prohlašují, že jsou k tomuto úkonu oprávněny. Na potvrzení souhlasu s formulací této smlouvy připojují smluvní strany podpisy oprávněných osob (statutárních orgánů). Potvrzují, že se řádně seznámily se způsobem vymezení jejich závazků, její obsah je jim srozumitelný.

## Přílohy smlouvy

Příloha č. 1 Specifikace předmětu koupě, ceny a všech součástí vč. příslušenství

**Za prodávajícího**

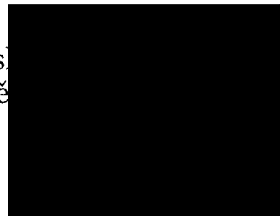
V Břeclavi dne 16.11.2018

**Za kupujícího**

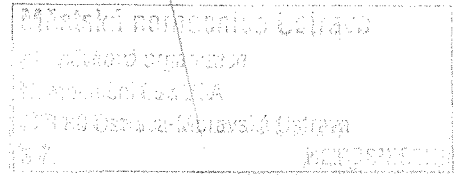
V Ostravě dne ..... 29-11-2018



Městská nemocnice Ostrava,  
příspěvková organizace



MUDr. Petr Uhlig  
ředitel



**Příloha č. 1  
ke Kupní smlouvě**

**Specifikace předmětu koupě, ceny a všech součástí vč. příslušenství**

**Za prodávajícího**

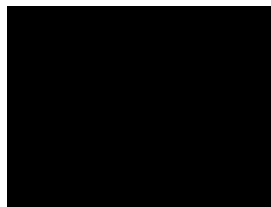
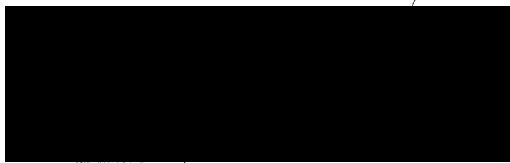
V Břeclavi dne 16.11.2018

**Za kupujícího**

V Ostravě dne ..... 26-11-2018

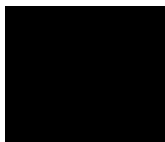
Městská nemocnice Ostrava,  
příspěvková organizace

Městská nemocnice Ostrava,  
příspěvková organizace



---

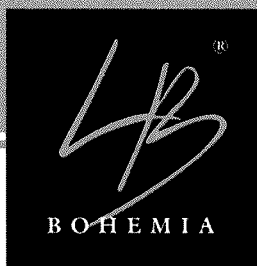
MUDr. Petr Uhlík  
ředitel



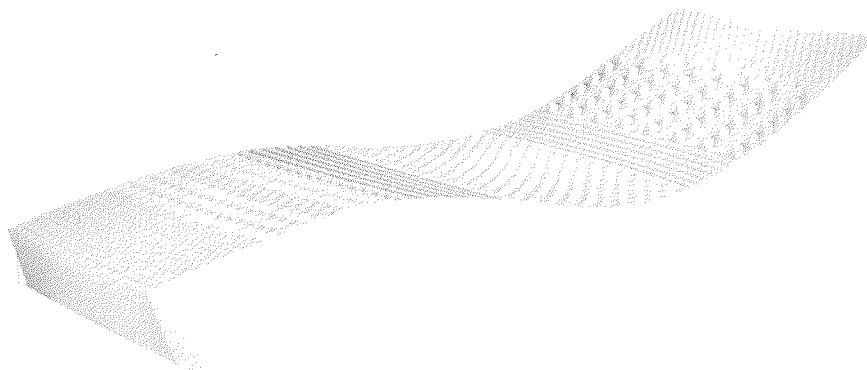
Městská nemocnice Ostrava  
příspěvková organizace  
Nemocniční 898/20A  
728 80 Ostrava-Moravská Ostrava  
07. MORAVSKÝ ÚSTAV



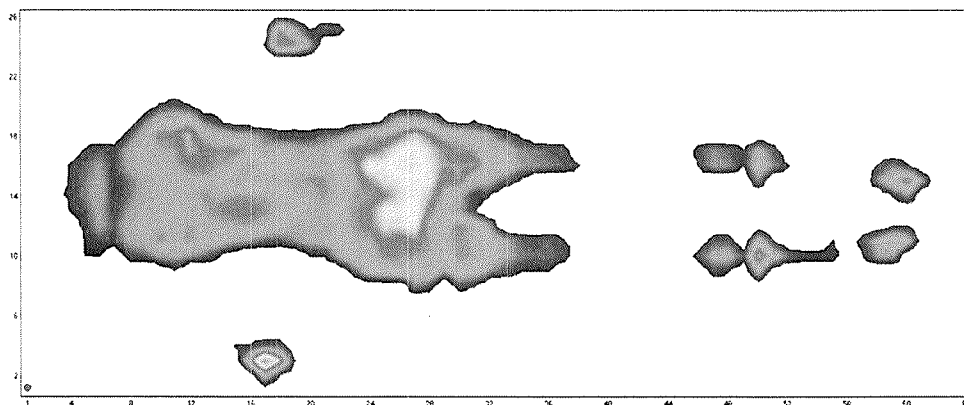
VODAFONE  
FIRMA ROKU 2008  
CENA HOSPODÁŘSKÝCH NOVIN



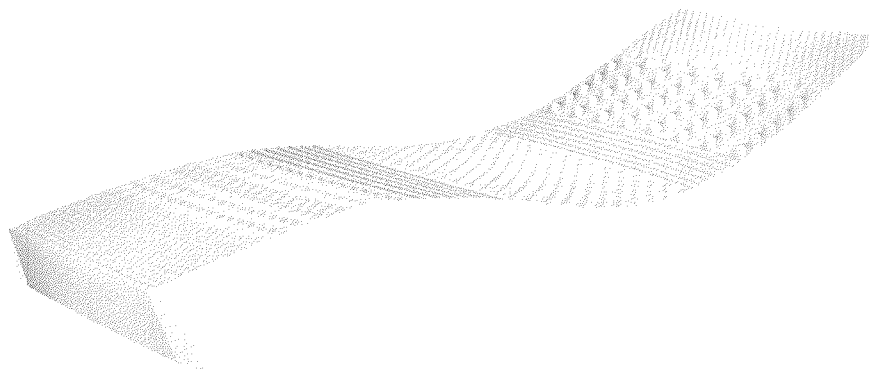
**Matrace Prevent Flex v potahu SAFR - rozměr 200 x 86 x 14 cm - 130 ks**



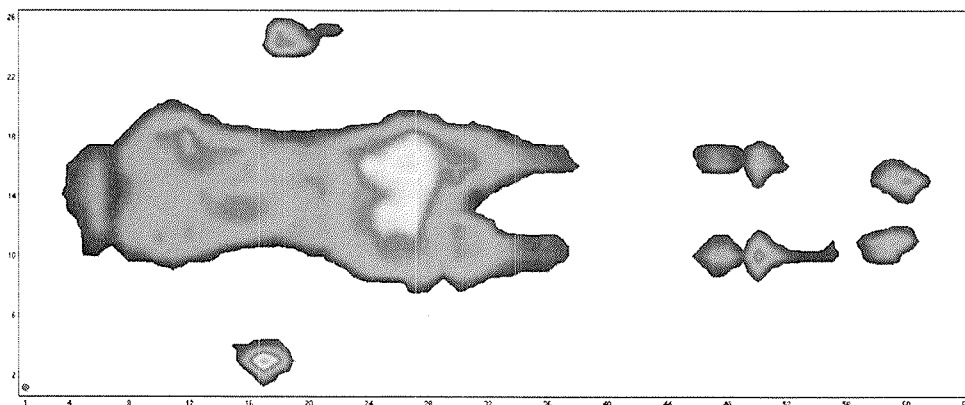
**Výška jádra matrace 14 cm - vhodná do nosnosti 180 kg**  
**10 cm vysoce stabilní základové HR pěny vysoké objemové hmotnosti a 4 cm visco pěny GV5030, profilace do 7 zón**  
**Norton 20 - 17, riziko vzniku dekubitů III.-IV**  
**Zip do tvaru L, prací na 95°C, pružný ve všech 4 směrech, voděodolný, paropropustný, zip krytý okapnicí, vysoký zátěr PU prot zatečení nečistot s membránou**  
**Verze Flex - zpevněné okraje matrace pro lepší vstávání klienta z lůžka**



**Matrace Prevent Flex v potahu SAFR - rozměr 200 x 80 x 14 cm - 5 ks**

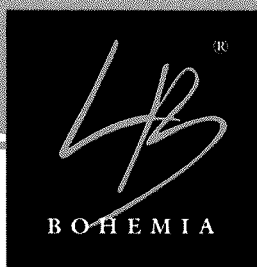


**Výška jádra matrace 14 cm - vhodná do nosnosti 180 kg**  
**10 cm vysoce stabilní základové HR pěny vysoké objemové hmotnosti a 4 cm visco pěny GV5030, profilace do 7 zón**  
**Norton 20 - 17, riziko vzniku dekubitů III.-IV**  
**Zip do tvaru L, prací na 95°C, pružný ve všech 4 směrech, voděodolný, paropropustný, zip krytý okapnicí, vysoký zátěr PU prot zatečení nečistot s membránou**  
**Verze Flex - zpevněné okraje matrace pro lepší vstávání klienta z lůžka**

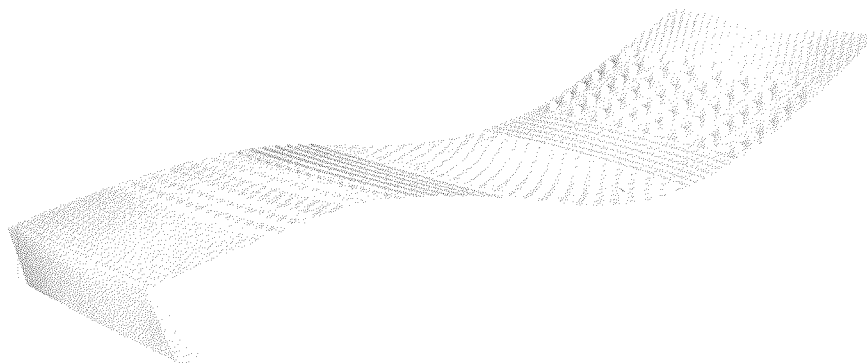




VODAFONE  
FIRMA ROKU 2008  
CENA HOSPODÁŘSKÝCH NOVIN



**Matrace Prevent Flex v potahu SAFR – rozměr 200 x 90 x 15 cm – 3 ks**



**Výška jádra matrace 15 cm – vhodná do nosnosti 200 kg**  
**11 cm vysoce stabilní základové HR pěny vysoké objemové hmotnosti a 4 cm visco pěny GV5030, profilace do 7 zón**  
**Norton 20 – 17, riziko vzniku dekubitů III.-IV**  
**Zip do tvaru L, prací na 95°C, pružný ve všech 4 směrech, voděodolný, paropropustný, zip krytý okapnicí, vysoký zátěr PU prot zatečení nečistot s membránou**  
**Verze Flex – zpevněné okraje matrace pro lepší vstávání klienta z lůžka**

