

SMLOUVA O DÍLO

uzavřená podle § 2586 a násl. zákona č. 89/2012 Sb., občanský zákoník,
v platném znění, (dále jen „občanský zákoník“)

Článek I.
Smluvní strany

Název:	Česká republika - Krajské ředitelství policie Ústeckého kraje (dále i „KŘP-U“)
Sídlo:	Lidické nám. 899/9, 401 79 Ústí nad Labem
Identifikační číslo:	75151537
Daňové identifikační číslo:	CZ75151537
Banka:	Česká národní banka Ústí nad Labem
Číslo účtu / kód banky:	45100012710
Ve věcech smlouvy oprávněn jednat:	Ing. Martin Kříž, vedoucí odboru správy nemovitého majetku KŘP-U
Ve věcech technických oprávněna jednat:	Ing. Alžbeta Bublová, investiční referent správy nemovitého majetku KŘP-U
Kontaktní adresa:	Krajské ředitelství policie Ústeckého kraje, Petrovická 172, 403 40 Ústí nad Labem - Božtěšice
Telefon:	074 403 000 - 705 000 077
Fax:	
E-mail:	

dále jen „objednatel“

a

Název:	RAVEK s.r.o.
Sídlo:	Textilní 191/1, 400 01 Ústí nad Labem
Identifikační číslo:	254 32 141
Daňové identifikační číslo:	CZ25432141
Banka:	Komerční banka a.s. Ústí nad Labem
Číslo účtu / kód banky:	
Ve věcech smlouvy oprávněn jednat:	Ing. Jan Procházka, jednatel společnosti
Ve věcech technických oprávněn jednat:	Milan Procházka
Kontaktní adresa:	Textilní 191/1, 400 01 Ústí nad Labem
Telefon:	
E-mail:	
Obchodní rejstřík:	vedený Krajským soudem v Ústí nad Labem, oddíl C, vločka 18055

dále jen „zhotovitel“

**„KŘP Úsk, Lidické náměstí 899/9 – bezbariérové řešení vstupu a
sociálního zařízení“**

Článek II. Předmět smlouvy

1. Předmětem této smlouvy je závazek zhotovitele provést na svůj náklad a nebezpečí, řádně, včas a ve sjednané kvalitě, pro objednatele dílo specifikované v čl. II. odst. 2 a současně s tím také závazek objednatele dílo převzít a zaplatit za něj sjednanou cenu.

2. Specifikace díla:

Předmětem plnění je oprava bezbariérového přístupu ve vnitřním dvoře do objektu Krajského ředitelství policie Ústeckého kraje a oprava bezbariérového sociálního zařízení v 1. NP tohoto objektu v rozsahu, který je stanoven výkazem výměr, jež jsou přílohou této smlouvy.

Článek III. Způsob a termín zhotovení díla, předání díla

1. Zhotovitel je při zhotovení díla povinen postupovat s odbornou péčí, podle svých nejlepších znalostí a schopností, přičemž je při své činnosti povinen chránit zájmy a dobré jméno objednatele a postupovat v souladu s jeho pokyny. V případě nevhodných pokynů objednatele je zhotovitel povinen na nevhodnost těchto pokynů objednatele písemně upozornit, v opačném případě nese zhotovitel zejména odpovědnost za vady a za škodu, které v důsledku nevhodných pokynů objednatele objednateli a/nebo zhotoviteli a/nebo třetím osobám vznikly.

2. Výsledek činnosti, jenž je předmětem díla nebo jeho části dle této smlouvy, není zhotovitel oprávněn poskytnout třetím osobám.

3. Objednatel se zavazuje předat zhotoviteli staveniště do 3 pracovních dnů od podpisu této smlouvy oběma smluvními stranami a zhotovitel se zavazuje zahájit činnosti na předmětném díle neprodleně po předání staveniště, nejpozději však do 3 pracovních dnů.

4. Termín zhotovení a předání řádně zhotoveného díla je stanoven do 21 kalendářních dnů od podpisu smlouvy, nejpozději však do 16. prosince 2016.

5. Dílo bude předáno objednateli v dohodnuté kvalitě bez vad a nedodělků bránících užívání díla. Zhotovitel vyklidí zařízení staveniště a uvede prostor do dohodnutého stavu do 3 dnů od předání díla.

6. Místem předání díla je Krajské ředitelství policie Ústeckého kraje, Lidické náměstí 899/9, 401 79 Ústí nad Labem. Jedná se o režimové pracoviště, kde objednatel umožní zhotoviteli využití prodloužené pracovní doby od 7:00 do 19:00 hod včetně sobot.

7. O předání a převzetí díla bude zhotovitelem vyhotoven protokol o předání a převzetí díla (dále jen „protokol“) ve dvou (2) vyhotoveních, který bude podepsán oběma smluvními stranami a každá ze smluvních stran obdrží po jednom (1) vyhotovení protokolu.

8. Zjistí-li zhotovitel před zahájením prací nebo v průběhu prací nepředvídatelné překážky, související se stavem stávajícího objektu nebo souvisejících pozemků, které mu zabraňují práce zahájit, nebo v nich pokračovat, neprodleně toto oznámí objednateli a bude o tom sepsán zápis podepsaný oběma stranami. Způsobí-li tyto odsouhlasené překážky prodloužení termínu dokončení díla, nebude to posuzováno jako prodloužení zhotovitele s plněním závazku.

9. Dílo je dokončeno, pokud jsou dokončeny veškeré práce a dodávky a je ve smyslu ust. § 2605 odst. 1 občanského zákoníku předvedena jeho způsobilost. Pokud má být dokončení díla prokázáno provedením ujednaných zkoušek ve smyslu § 2607 občanského zákoníku, považuje se provedení díla za dokončené úspěšným provedením zkoušek. Zhotovitel má za povinnost v rámci plnění předat

- h) Náhradní materiály může zhotovitel použít pouze po předchozím písemném souhlasu objednatele, který bude podmíněn dohodou o jakosti a ceně.
- i) Před zakrytím prací a konstrukcí, kdy nebude možné dodatečně zjistit jejich rozsah a kvalitu, je zhotovitel povinen včas vyzvat zástupce objednatele k provedení kontroly.
- j) Práce, které vykazují již v průběhu provádění nedostatky, musí zhotovitel nahradit pracemi bezvadnými. Pokud zhotovitel ve lhůtě stanovené objednatelem vady neodstraní, má objednatel právo nechat tyto vady odstranit třetí osobou na náklady zhotovitele.
- k) V případě, že část nebo celek dodávky neodpovídá podmínkám smluvních dokumentů, je objednatel oprávněn přikázat zhotoviteli opravu (výměnu) vadných plnění. Neučiní-li tak zhotovitel v určené, popř. smluvené lhůtě, má právo na zajištění odstranění takové vady objednatel, a to na náklady zhotovitele.
- l) Riziko poškození, ztráty nebo zničení předmětu na staveništi a za škody způsobené zaměstnanci zhotovitele nese zhotovitel.
- m) Všechny škody a ztráty, které vzniknou na stavebních materiálech a pracích až do doby předání díla objednateli, pokud nejsou zaviněny objednavatelem, jdou k tíži zhotovitele.
- n) Zhotovitel si bude při realizaci díla počínat tak, aby nevznikla objednateli ani jiným osobám škoda na majetku či jiná nemajetková újma. V případě vzniku škody budou odpovědnostní vztahy řešeny v souladu s platnými právními předpisy, když povinnost náhrady škody ponese strana odpovědná.
- o) Zhotovitel si je vědom, že odpovídá i za škodu způsobenou okolnostmi, které mají původ v povaze přístroje nebo jiné věci, jichž bylo při plnění závazku použito a že se této povinnosti nemůže zbavit.
- p) Případnou havárii je povinen zhotovitel začít odstraňovat bez zbytečného odkladu, a to jak v případech, kdy vznikne při jím prováděné činnosti nebo dodatečně po jejím ukončení, bez ohledu na to, zda její vznik zjistil sám, nebo mu byla objednatelem, jím pověřeným zaměstnancem, či případně jinou osobou oznámena, nejpozději však do 24 hodin po jejím vzniku či zjištění. O vzniku havárie a způsobu jejího oznámení zhotoviteli bude objednatelem následně zpracován v písemné podobě „Záznam o vzniku havárie“, jehož kopie bude zaslána prokazatelným způsobem zhotoviteli.

Článek V.

Vlastnické právo ke zhotovené věci a nebezpečí škody na ní

1. Vlastnické právo ke zhotovené věci přechází na objednatele okamžikem předání a převzetí díla.
2. Nebezpečí škody na zhotovené věci nese od počátku zhotovování do předání a převzetí díla zhotovitel.

Článek VI.

Cena díla a platební podmínky

1. Smluvní strany se dohodly ve smyslu ust. § 2620 občanského zákoníku na ceně díla s odkazem na rozpočet, který byl objednateli sdělen zhotovitelem do uzavření smlouvy, ve výši:

cena díla bez DPH: 335 088,70 Kč

DPH 21 %: 70 368,63 Kč

Celková cena vč. DPH: 405 457,33 Kč

2. Cena díla je ve smyslu ust. § 2621 občanského zákoníku cenou neměnnou a nejvýše přípustnou a zahrnuje veškeré náklady zhotovitele spojené s provedením předmětu díla.

3. Sazba DPH bude v případě její změny stanovena v souladu s platnými právními předpisy.
4. Cena díla bude zaplacená na základě celkové faktury, jež bude vystavena zhotovitelem na základě skutečně provedených a odsouhlasených prací oprávněnou osobou objednatele. Faktura bude předložena ve dvou vyhotoveních. Faktura (daňový doklad) vystavená zhotovitelem musí obsahovat náležitosti stanovené právními předpisy, zejména dle § 29 zákona č. 235/2004, o dani z přidané hodnoty, ve znění pozdějších předpisů.
5. Celková faktura musí obsahovat:
 - označení faktury a její číslo,
 - firmu (obch. jméno), IČ, DIČ, údaj o zapsání v obchodním rejstříku či jiné evidenci,
 - sídlo objednatele a zhotovitele,
 - bankovní spojení zhotovitele,
 - předmět plnění,
 - fakturovanou částku,
 - údaj o splatnosti faktury,
 - číslo jednacích smlouvy o dílo
6. Zhotovitel je povinen přiložit k faktuře kopii protokolu.
7. Smluvní strany se dohodly na lhůtě splatnosti faktury v délce třiceti (30) kalendářních dnů ode dne doručení faktury objednateli na kontaktní adresu objednatele. V případě pochybností se má za to, že dnem doručení se rozumí třetí den ode dne prokazatelného odeslání faktury. Cena díla se považuje za uhrazenou okamžikem odepsání fakturované ceny díla z bankovního účtu objednatele ve prospěch zhotovitele. Pokud objednatel uplatní nárok na odstranění vady díla ve lhůtě splatnosti faktury, není objednatel povinen až do odstranění vady díla uhradit cenu díla. Okamžikem odstranění vady díla začne běžet nová lhůta splatnosti faktury v délce třiceti (30) kalendářních dnů.
8. Objednatel nebude poskytovat zhotoviteli jakékoliv zálohy na úhradu ceny díla nebo její části.
9. Objednatel je oprávněn před uplynutím lhůty splatnosti faktury vrátit bez zaplacení fakturu, která neobsahuje náležitosti stanovené touto smlouvou nebo budou-li tyto údaje uvedeny chybně. Zhotovitel je povinen podle povahy nesprávnosti fakturu opravit nebo nově vyhotovit. V takovém případě není objednatel v prodlení se zaplacením ceny díla. Okamžikem doručení náležitě doplněné či opravené faktury začne běžet nová lhůta splatnosti faktury v délce třiceti (30) kalendářních dnů.
10. Objednatel nemá povinnost účasti na režimu přenesení daňové povinnosti dle §92a ve smyslu ustanovení §5 odst. 3 zákona č. 235/2004 Sb. o DPH.
11. Faktura musí být předána objednateli nejpozději 20. prosince 2016.
12. Zhotovitel, který poskytuje zdanitelné plnění, je povinen bezprostředně, nejpozději do dvou pracovních dnů od zjištění insolvence nebo hrozby jejího vzniku, popř. od vydání rozhodnutí správce daně, že je zhotovitel nespolehlivým plátcem dle § 106a zákona č. 235/2004 Sb., o dani z přidané hodnoty, ve znění pozdějších předpisů (dále jen „ZDPH“), oznámit takovou skutečnost prokazatelně objednateli, příjemci zdanitelného plnění. Porušení této povinnosti je smluvními stranami považováno za podstatné porušení této smlouvy.
13. Zhotovitel se zavazuje, že bankovní účet jím určený pro zaplacení jakéhokoliv závazku na základě této smlouvy bude od data uzavření této smlouvy do ukončení její účinnosti zveřejněn způsobem umožňující dálkový přístup ve smyslu § 96 odst. 2 ZDPH, v opačném případě je zhotovitel povinen sdělit objednateli jiný bankovní účet řádně zveřejněný ve smyslu § 96 ZDPH. Pokud bude zhotovitel označen správcem daně za nespolehlivého plátce ve smyslu § 106a ZDPH, zavazuje se zároveň o této skutečnosti neprodleně písemně informovat objednatele spolu s uvedením data, kdy tato skutečnost nastala.
14. Pokud objednateli vznikne podle § 109 ZDPH ručení za nezaplacenou DPH z přijatého zdanitelného plnění od zhotovitele, nebo se objednatel důvodně domnívá, že tyto skutečnosti nastaly nebo mohly nastat, má objednatel právo bez souhlasu zhotovitele uplatnit postup zvláštního způsobu zajištění daně, tzn., že je objednatel oprávněn odvést částku DPH podle faktury vystavené

zhotovitelem přímo příslušnému finančnímu úřadu, a to v návaznosti na §§ 109, 109a ZDPH.

15. Úhradou DPH na účet příslušného finančního úřadu se pohledávka zhotovitele vůči objednateli v částce uhrazené DPH považuje bez ohledu na další ustanovení této smlouvy za uhrazenou. Objednatel je povinen zhotovitele o takové úhradě bezprostředně po jejím uskutečnění písemně informovat.

Článek VII.

Kontrola provádění díla

1. Kontrola průběhu prací na díle bude vykonávána dle potřeb objednatele. Zhotovitel se zavazuje předkládat objednateli na jeho žádost písemné informace o průběhu a obsahu prací v rámci zhotovení díla, a to nejpozději do třech (3) pracovních dnů od doručení žádosti objednatele, která může být učiněna a doručena i prostřednictvím e-mailu nebo faxu.
2. Objednatel je oprávněn nařídit v rámci kontroly průběhu prací na díle kontrolní den, který se bude konat v místě a době určené objednatelem, a zhotovitel je povinen se kontrolního dne zúčastnit a předložit veškeré požadované informace a dokumenty. Objednatel je povinen zhotoviteli písemně oznámit kontrolní den nejméně pět (5) pracovních dnů před jeho konáním.

Článek VIII.

Povinnost mlčenlivosti

1. Zhotovitel se zavazuje zachovávat ve vztahu ke třetím osobám mlčenlivost o informacích, které při plnění této smlouvy získá od objednatele nebo o objednateli či jeho zaměstnancích a spolupracovnících a nesmí je zpřístupnit bez písemného souhlasu objednatele žádné třetí osobě ani je použít v rozporu s účelem této smlouvy, ledaže se jedná:
 - a. o informace, které jsou veřejně přístupné, nebo
 - b. o případ, kdy je zpřístupnění informace vyžadováno zákonem nebo závazným rozhodnutím oprávněného orgánu.
2. Zhotovitel je povinen zavázat povinností mlčenlivosti podle odstavce 1. všechny osoby, které se budou podílet na poskytování služeb objednateli dle této smlouvy.
3. Za porušení povinnosti mlčenlivosti osobami, které se budou podílet na poskytování služeb dle této smlouvy, odpovídá zhotovitel, jako by povinnost porušil sám.
4. Povinnost mlčenlivosti trvá i po skončení účinnosti této smlouvy.
5. Veškerá komunikace mezi smluvními stranami bude probíhat prostřednictvím osob oprávněných jednat jménem smluvních stran, kontaktních osob, popř. jimi pověřených pracovníků.

Článek IX.

Smluvní pokuty a odstoupení od smlouvy

1. V případě nedodržení termínu zhotovení a předání řádně zhotoveného díla podle čl. III. ze strany zhotovitele, v případě nepřevzetí díla ze strany objednatele z důvodů vad díla je zhotovitel povinen uhradit objednateli smluvní pokutu ve výši 1 000,- Kč za každý byt i započatý kalendářní den prodlení.
2. V případě prodlení zhotovitele s odstraněním vad ve lhůtách dohodnutých v zápise o projednání reklamace je zhotovitel povinen uhradit objednateli smluvní pokutu ve výši 1 000,- Kč za každý byt i započatý den prodlení.

3. Jestliže zhotovitel poruší jakoukoli povinnost podle čl. VIII. této smlouvy, zavazuje se zhotovitel uhradit objednateli smluvní pokutu ve výši 5 000,- Kč za každé jednotlivé porušení povinnosti.
4. Objednatel je povinen zaplatit zhotoviteli při prodlení s úhradou faktury po sjednané lhůtě její splatnosti také úroky z prodlení ve výši stanovené právním předpisem.
5. Smluvní pokuta a úroky z prodlení jsou splatné do čtrnácti (14) kalendářních dnů ode dne jejich uplatnění u povinné strany.
6. Zaplacením smluvní pokuty a úroků z prodlení není dotčen nárok smluvních stran na náhradu škody.
7. Za podstatné porušení této smlouvy zhotovitelem, které zakládá právo objednatele na odstoupení od této smlouvy, se považuje zejména:
 - a) prodlení zhotovitele se zhotovením a předáním řádně zhotoveného díla o více než sedm (7) kalendářních dnů;
 - b) neodstranění vad díla ve lhůtě stanovené podle čl. X odst. 4;
 - c) porušení jakékoli povinnosti zhotovitele podle čl. VIII.;
 - d) nezpracování připomínek objednatele do díla;
 - e) postup zhotovitele při zhotovení díla v rozporu s pokyny objednatele.
8. Objednatel je dále oprávněn od této smlouvy odstoupit v případě, že
 - a) vůči majetku zhotovitele probíhá insolvenční řízení, v němž bylo vydáno rozhodnutí o úpadku, pokud to právní předpisy umožňují; O tom je zhotovitel povinen objednatele informovat.
 - b) insolvenční návrh na zhotovitele byl zamítnut proto, že majetek zhotovitele nepostačuje k úhradě nákladů insolvenčního řízení;
 - c) zhotovitel vstoupí do likvidace. O tom je zhotovitel povinen objednatele informovat.
9. Zhotovitel je oprávněn odstoupit od smlouvy pro okolnosti vylučující odpovědnost ve smyslu a za podmínek dle občanského zákoníku.
10. Objednatel je oprávněn vypovědět tuto smlouvu kdykoliv s třicetidenní (30) výpovědní lhůtou, která počíná běžet prvním dnem následujícím po doručení výpovědi. V takovém případě je zhotovitel povinen učinit již jen takové úkony, bez nichž by mohly být zájmy objednatele vážně ohroženy.
11. Účinky každého odstoupení od smlouvy nastávají okamžikem doručení písemného projevu vůle odstoupit od této smlouvy druhé smluvní straně. Odstoupení od smlouvy se nedotýká zejména nároku na náhradu škody, smluvní pokuty a povinnosti mlčenlivosti.

Článek X.

Záruka a sankce za její nedodržení

1. Záruční doba týkající se díla počíná běžet předáním díla bez vad a nedodělků.
2. Zhotovitel ručí za kvalitu jím prováděných prací (díla) dle této smlouvy po dobu 60 měsíců od data předání objednateli za podmínek uvedených v záruční listině. Na materiály a zařízení dle záruk dodavatelů těchto materiálů a zařízení, min. však 24 měsíců nebo dle záručního listu (V záruční listině je nutné uvést materiály vyloučené ze záruky, resp. s kratší záruční lhůtou. Dále je nutné uvést podmínky údržby a zacházení s materiály, jejichž nedodržení vylučuje odpovědnost za výskyt vady v záruční lhůtě).
3. Reklamace vad musí být provedena písemně.
4. Objednatel se zavazuje, že případnou reklamaci vady díla uplatní bez zbytečného odkladu po jejím zjištění a ve sjednané záruční lhůtě u zhotovitele. Zhotovitel nebo jím pověřený pracovník je povinen dostavit se na místo plnění a prověřit stav. Pokud objednatel uplatní nárok na odstranění vady díla, zavazuje se zhotovitel tuto vadu odstranit neprodleně, nejpozději potom do pěti (5)

pracovních dnů. Pokud by taková lhůta nebyla přiměřená, lze tak učinit ve lhůtě, kterou stanoví objednatel po dohodě se zhotovitelem.

5. Zhotovitel je povinen v případě prodlení s vyřízením reklamace zaplatit objednateli smluvní pokutu ve výši 1 000,- Kč, a to za každý případ a za každý byt i započatý kalendářní den prodlení. Sjednanou smluvní pokutu je povinen zhotovitel zaplatit objednateli do čtrnácti (14) kalendářních dnů ode dne jejího uplatnění objednatelem.

6. Reklamáce jsou ze strany objednatele řešeny pověřeným pracovníkem odboru správy nemovitého majetku KŘP-U.

Článek XI. Povinnosti zhotovitele

1. Zhotovitel je povinen po ukončení realizace veřejné zakázky předložit zadavateli případný seznam poddodavatelů, kteří se na zhotovení díla podíleli a jimž za plnění poddodávek uhradil více než 10% z celkové ceny veřejné zakázky.

Článek XII. Kvalitativní podmínky

1. Požadovaná kvalita a způsob její kontroly jsou dány zadávacími podmínkami, státními technickými normami, právními a bezpečnostními předpisy. Kontrolu provádění prací a dodržování požadované kvality bude sledovat pověřený pracovník odboru správy nemovitého majetku KŘP-U a příp. projektant v rámci autorského dozoru.

2. Zhotovitel díla má za povinnost doložit objednateli doklad o schválení výrobku a o jeho kvalitativním zařazení před jeho zabudováním.

3. Zhotovitel bude dílo realizovat v souladu se směrnicemi normy ČSN EN ISO 9001:2009 a garantuje, že předmět plnění bude mít po stanovenou dobu předepsané vlastnosti.

Článek XIII. Ostatní ujednání

1. Smluvní strany jsou povinny bez zbytečného odkladu oznámit druhé smluvní straně případné změny údajů v záhlaví smlouvy.

2. Zhotovitel není bez předchozího písemného souhlasu objednatele oprávněn postoupit práva a povinnosti z této smlouvy na třetí osobu.

3. Zhotovitel je povinen upozornit objednatele písemně na existující či hrozící střet zájmů bezodkladně poté, co střet zájmů vznikne nebo vyjde najevo, pokud zhotovitel i při vynaložení veškeré odborné péče nemohl střet zájmů zjistit před uzavřením této smlouvy.

4. Zhotovitel bez jakýchkoliv výhrad souhlasí se zveřejněním své identifikace a dalších údajů uvedených ve smlouvě včetně ceny díla na profilu objednatele.

5. Tato smlouva bude uveřejněna v registru smluv dle zákona č. 340/2015 Sb., o zvláštních podmínkách účinnosti některých smluv, uveřejňování těchto smluv a o registru smluv, který nabyl účinnosti dne 1. července 2016.

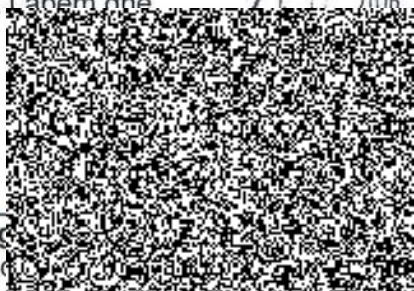
6. Podkladem pro uzavření této smlouvy o dílo je nabídka zhotovitele ze dne 3. listopadu 2016, která byla na základě zadávacího řízení vybrána jako nejvýhodnější.

Článek XIV.
Závěrečná ustanovení

1. Smlouva nabývá platnosti a účinnosti dnem jejího podpisu oběma smluvními stranami a může být změněna pouze písemnou dohodou smluvních stran.
2. Závazkový vztah smluvních stran založený touto smlouvou se řídí občanským zákoníkem.
3. Smluvní strany se zavazují, že veškeré spory vzniklé v souvislosti s realizací smlouvy budou přednostně řešeny smírnou cestou – dohodou. Nedojde-li k dohodě, budou spory řešeny před příslušným soudem v sídle objednatele, nikoliv rozhodcem.
4. Smlouva je vyhotovena ve čtyřech (4) stejnopisech, přičemž objednatel obdrží 3 vyhotovení a zhotovitel obdrží 1 vyhotovení. Přílohy k této smlouvě jsou její nedílnou součástí.
5. Každá ze smluvních stran prohlašuje, že tuto smlouvu uzavírá svobodně a vážně, že považuje obsah této smlouvy za určitý a srozumitelný, a že jsou jí známy veškeré skutečnosti, jež jsou pro uzavření této smlouvy rozhodující, na důkaz čehož připojují smluvní strany k této smlouvě své podpisy.

Příloha – výkaz výměr

V Ústí nad Labem dne 21. 11. 2016



V Ústí nad Labem dne - 9 - 11 - 2016



vedoucí odboru správy
nemovitého majetku KŘP-U

POLICIE ČESKÉ REPUBLIKY
KRAJSKÉ ŘEDITELSTVÍ POLICIE
ÚSTECKÉHO KRAJE
POŠTOVNÍ SCHRÁNKA 179
401 79 ÚSTÍ NAD LABEM

REKAPITULACE STAVBY

Kód: Ustí-vstup-soc-zari
Stavba: Bezbariérové řešení vstupu a sociální zařízení, Lidické nám.899/9, 401 79 ústí n.Labem

KSO:
Místo: Lidické nám.899/9, 401 79 ústí n.Labem

CC-CZ:
Datum: 2.11.2016

Zadavatel:

IČ:
DIČ:

Uchazeč:
RAVEK s.r.o.

IČ: 25432141
DIČ: CZ25432141

Projektant:

IČ:
DIČ:

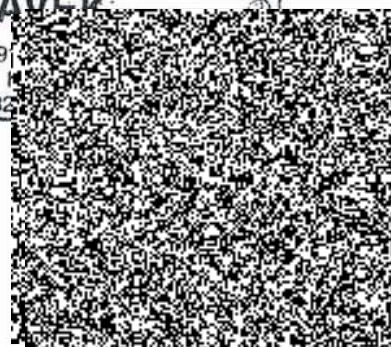
Poznámka:

Cena bez DPH 335 088,70

DPH	základní	Sazba daně	Základ daně	Výše daně
		21,00%	335 088,70	70 368,63
	snížená	15,00%	0,00	0,00

Cena s DPH v CZK 405 457,33

RAVEK
Textilní 19
IČ: 254 32



REKAPITULACE OBJEKTŮ STAVBY A SOUPISŮ PRACÍ

Kód: Usti-vstup-soc-zari
Stavba: Bezbariérové řešení vstupu a sociální zařízení, Lidické nám.899/9, 401 79 ústí n.Labem
Místo: Lidické nám.899/9, 401 79 ústí n.Labem Datum: 02.11.2016
Zadavatel: Projektant:
Uchazeč: RAVEK s.r.o.

Kód	Objekt, Soupis prací	Cena bez DPH [CZK]	Cena s DPH [CZK]	Typ
Náklady stavby celkem		335 088,70	405 457,33	
Usti- vstup-soc- zari	Bezbariérové řešení vstupu a sociální zařízení, Lidické nám.899/9, 401 79 ústí n.Labem	335 088,70	405 457,33	STA

KRYCÍ LIST SOUPISU

Stavba:

Bezbariérové řešení vstupu a sociální zařízení, Lidické nám. 899/9, 401 79 ústí n. Labem

KSO:

Místo: Lidické nám. 899/9, 401 79 ústí n. Labem

CC-CZ:

Datum: 02.11.2016

Zadavatel:

IČ:

DIČ:

Uchazeč:

RAVEK s.r.o.

IČ: 25432141

DIČ: CZ25432141

Projektant:

IČ:

DIČ:

Poznámka:

Cena bez DPH

335 088,70

DPH základní
snížená

Základ daně
335 088,70
0,00

Sazba daně
21,00%
15,00%

Výše daně
70 368,63
0,00

Cena s DPH

v CZK

405 457,33

REKAPITULACE ČLENĚNÍ SOUPISU PRACÍ

Stavba:

Bezbariérové řešení vstupu a sociální zařízení, Lidické nám. 899/9, 401 79 ústí n. Labem

Místo:

Lidické nám. 899/9, 401 79 ústí n. Labem

Datum: 02.11.2016

Zadavatel:

Uchazeč:

RAVEK s.r.o.

Projektant:

Kód dílu - Popis

Cena celkem [CZK]

Kód dílu - Popis	Cena celkem [CZK]
Náklady soupisu celkem	335 088,70
HSV - Práce a dodávky HSV	100 889,25
1 - Zemní práce	185,49
2 - Zakládání	1 379,75
3 - Svíslé a kompletní konstrukce	26 376,27
5 - Komunikace pozemní	8 051,44
6 - Úpravy povrchů, podlahy a osazování výplní	13 062,06
9 - Ostatní konstrukce a práce, bourání	28 727,05
997 - Přesun sutě	22 253,28
998 - Přesun hmot	853,91
PSV - Práce a dodávky PSV	234 199,45
721 - Zdravotechnika	58 300,00
725 - Zdravotechnika - zařízení předměty	1 800,00
731 - Ústřední vytápění	12 300,00
741 - Elektroinstalace	42 300,00
763 - Konstrukce suché výstavby	16 164,11
764 - Konstrukce klempířské	522,49
766 - Konstrukce truhlářské	27 359,04
767 - Konstrukce zámečnické	8 735,01
771 - Podlahy z dlaždic	22 102,66
781 - Dokončovací práce - obklady	42 692,26
784 - Dokončovací práce - malby a tapety	1 923,88

SOUPIS PRACÍ

Stavba:

Bezbariérové řešení vstupu a sociální zařízení, Lidické nám. 899/9, 401 79 ústí n. Labem

Místo: Lidické nám. 899/9, 401 79 ústí n. Labem

Datum: 02.11.2016

Zadavatel:

Projektant:

Uchazeč: RAVEK s.r.o.

PČ	Ty p	Kód	Popis	MJ	Množství	J.cena [CZK]	Cena celkem [CZK]	Cenová soustava	
Náklady soupisu celkem							335 088,70		
D	HSV	Práce a dodávky HSV						100 889,25	
D	1	Zemní práce						185,49	
1	K	132201101	Hloubení rýh š do 600 mm v horně tř. 3 objemu do 100 m3	m3	0,348	325,00	113,10	CS ÚRS 2015 01	
	VV		0,30*0,40*2,90			0,348			
	VV		Součet			0,348			
2	K	162601102	Vodorovné přemístění do 5000 m výkopku/sypání z horní tř. 1 až 4	m3	0,348	94,20	32,78	CS ÚRS 2015 01	
	VV		0,348			0,348			
	VV		Součet			0,348			
3	K	171201201	Uložení sypání na skládky	m3	0,348	9,84	3,42	CS ÚRS 2015 01	
	VV		0,348			0,348			
	VV		Součet			0,348			
4	K	171201211	Poplatek za uložení odpadu ze sypání na skládce (skládkovně)	t	0,348	104,00	36,19	CS ÚRS 2015 01	
	VV		0,348			0,348			
	VV		Součet			0,348			
D	2	Zakládání						1 379,75	
5	K	279113134	Základová zeď tl do 300 mm z tvárnice ztraceného bednění včetně výplně z betonu tř. C 16/20	m2	0,725	990,00	717,75	CS ÚRS 2015 01	
	VV		2,90*0,25			0,725			
	VV		Součet			0,725			
6	K	279361221	Výztuž základových zdí nosných betonářskou ocelí 10 216	t	0,020	33 100,00	662,00	CS ÚRS 2015 01	
D	3	Svislé a kompletní konstrukce						26 376,27	
7	K	310279842	Zazdívká otvorů pl do 4 m2 ve zděvu nadzákladovém tl do 300 mm	m3	0,719	3 780,00	2 717,82	CS ÚRS 2015 01	
	VV		(1,45*1,48-0,50*1,00*2)*0,30			0,344			
	VV		(1,52*1,48-0,50*1,00*2)*0,30			0,375			
	VV		Součet			0,719			
8	K	311321813	Nosná zeď ze ŽB pohledového tř. C 16/20 bez výztuže - ozn. B	m3	0,057	2 930,00	167,01	CS ÚRS 2015 01	
	VV		0,15*2,90*0,26*0,50			0,057			
	VV		Součet			0,057			
9	K	311321814	Nosná zeď ze ŽB pohledového tř. C 25/30 bez výztuže - dobetonávka ozn. Zd	m3	0,307	3 100,00	951,70	CS ÚRS 2015 01	
	VV		0,30*(0,10+0,50)*0,50*3,41			0,307			
	VV		Součet			0,307			
10	K	311351111	Zřízení oboustranného bednění	m2	3,554	370,00	1 314,98	CS ÚRS 2015 01	
	VV		2,90*0,26*2			1,508			
	VV		3,41*(0,10+0,50)*0,50*2			2,046			
	VV		Součet			3,554			
11	K	311351112	Odstranění oboustranného bednění	m2	3,554	132,00	469,13	CS ÚRS 2015 01	
	VV		3,554			3,554			
	VV		Součet			3,554			
12	K	953961211	Kotvy chemickou patronou M 8 hl 80 mm do betonu, ŽB nebo kamene s vyvrtáním otvoru	kus	12,000	74,60	895,20	CS ÚRS 2015 01	
13	K	311361221	Výztuž nosných zdí betonářskou ocelí 10 216	t	0,029	34 700,00	1 006,30	CS ÚRS 2015 01	
	VV		(0,057*0,307)*0,080			0,029			
	VV		Součet			0,029			
14	K	317141211	Překlady ploché z párobetonu Ytong pro světlost otvoru do 900 mm	kus	2,000	416,00	832,00	CS ÚRS 2015 01	
15	K	319201321	Yrovňání nerovného povrchu zděva tl do 30 mm maltou	m2	43,545	212,00	9 231,54	CS ÚRS 2015 01	
	VV		(1,34+2,81)*2*1,50			12,450			
	VV		(1,44+2,50)*2*1,50			11,820			
	VV		(1,45+2,50)*2*1,50			11,850			
	VV		(1,38+1,34)*2*1,50			8,160			
	VV		(1,38+1,075)*2*1,50			7,365			
	VV		-0,80*1,50*3			-3,600			
	VV		-0,60*1,50*5			-4,500			
	VV		Součet			43,545			
16	K	342272248	Příčky tl 75 mm z párobetonových přesných hladkých příčkových objemové hmotnosti 500 kg/m3	m2	2,478	432,00	1 070,50	CS ÚRS 2015 01	
	VV		1,83*2,00-0,60*1,97			2,478			
	VV		Součet			2,478			
17	K	342272323	Příčky tl 100 mm z párobetonových přesných hladkých příčkových objemové hmotnosti 500 kg/m3	m2	15,227	507,00	7 720,09	CS ÚRS 2015 01	
	VV		2,88*3,05			8,784			
	VV		2,50*3,05-0,60*1,97			6,443			
	VV		Součet			15,227			
D	5	Komunikace pozemní						8 051,44	
18	K	564651111	Podklad z kameniva drceného tl 150 mm	m2	13,900	118,00	1 640,20	CS ÚRS 2015 01	
	VV		8,40*5,50			13,900			
	VV		Součet			13,900			
19	K	596211120	Kladení zámkové dlažby komunikací pro pěší tl 60 mm	m2	13,900	200,00	2 780,00	CS ÚRS 2015 01	
	VV		8,40*5,50			13,900			
	VV		Součet			13,900			
20	M	592450290	dlažba zámková	m2	14,595	248,80	3 631,24	CS ÚRS 2015 01	
	VV		13,9*1,05 Přepočtené koeficientem množství			14,595			
D	6	Úpravy povrchů, podlahy a osazování výplně						13 062,06	
21	K	612321141	Vápenocementová omítka štuková dvourstvá vnitřních stěn nanášená ručně	m2	13,906	191,00	2 656,05	CS ÚRS 2015 01	
	VV		2,88*1,05			3,024			
	VV		2,50*1,05*2			5,250			
	VV		1,83*0,20*2			0,732			
	VV		(1,50*1,50-1,00*0,50*2)*2			2,500			

Kód	Popis	MJ	Množství	J.cena [CZK]	Cena celkem [CZK]	Cenová soustava
	vv (0,50+1,00)*2*0,20*4		2,400			
	vv Součet		13,906			
22 K	612325421 Oprava vnitřní vápenocementové štukové omítky stěn v rozsahu plochy do 10%	m2	18,753	67,40	1 263,95	CS ÚRS 2015 01
	vv (2,80+2*2,20)*1,05		7,560			
	vv (1,00*2+2,50)*1,05		4,725			
	vv (2*1,83+2,50)*1,05		6,468			
	vv Součet		18,753			
23 K	619995001 Začistění omítek kolem oken, dveří, podlah nebo obkladů	m	42,960	111,00	4 768,56	CS ÚRS 2015 01
	vv (0,50+1,00)*2*2*4		24,000			
	vv (0,90+2*1,97)*2		9,680			
	vv (0,70+2*1,97)*2		9,280			
	vv Součet		42,960			
24 K	622321141 Vápenocementová omítka štuková dvourvrstvá vnějších stěn nanášená ručně	m2	3,700	214,00	791,80	CS ÚRS 2015 01
	vv (1,50*1,50-0,50*1,00*2)*2		2,500			
	vv (0,50+1,00)*2*0,10*4		1,200			
	vv Součet		3,700			
25 K	642942111 Osazování zárubní nebo rámu dveřních kovových do 2,5 m2 na MC	kus	2,000	195,00	390,00	CS ÚRS 2015 01
26 K	642944121 Osazování ocelových zárubní dodatečné pl do 2,5 m2	kus	2,000	420,00	840,00	CS ÚRS 2015 01
27 M	553311060 zárubeň ocelová pro běžné zdění H 95 900 L/P vč. povrch.úpravy	kus	1,000	577,80	577,80	CS ÚRS 2015 01
28 M	553311020 zárubeň ocelová pro běžné zdění H 95 700 L/P vč. povrch.úpravy	kus	1,000	555,30	555,30	CS ÚRS 2015 01
29 M	553315100 zárubeň ocelová pro sádkokarton S 75 600 L/P vč. povrch.úpravy	kus	2,000	609,30	1 218,60	CS ÚRS 2015 01
D 9 Ostatní konstrukce a práce, bourání						28 727,05
30 K	949101111 Lešení pomocné pro objekty pozemních staveb s lešeniou podlahou v do 1,9 m zatížení do 150 kg/m2	m2	19,260	27,70	533,50	CS ÚRS 2015 01
	vv 2,50*1,20*2		6,000			
	vv 6,30+2,50+1,46+3,0		13,260			
	vv Součet		19,260			
31 K	952900001 Dokončovací práce	kpl	1,000	3 500,00	3 500,00	
32 K	952900002 Venkovní čistící rohož D+M ozn. ČR	kpl	1,000	5 600,00	5 600,00	
33 K	952900003 Úprava hrany schodu	kpl	1,000	1 200,00	1 200,00	
34 K	952900004 Napojení schodiště a nové rampy	kpl	1,000	2 250,00	2 250,00	
35 K	952900005 Nové schody ozn. Sch	kpl	1,000	1 800,00	1 800,00	
	vv 1		1,000			
	vv Součet		1,000			
36 K	952900006 Tlaková zkouška vč. protokolů (ÚT)	kpl	1,000	1 600,00	1 600,00	
	vv 1		1,000			
	vv Součet		1,000			
37 K	952901111 Vyčistění budov bytové a občanské výstavby při výšce podlaží do 4 m	m2	23,260	51,80	1 204,87	CS ÚRS 2015 01
	vv 6,30+2,50+1,46+3,0		13,260			
	vv 2,50*2,00*2		10,000			
	vv Součet		23,260			
38 K	962031132 Bourání příček z cihel pálených na MVC tl do 100 mm	m2	26,279	-45,90	1 206,21	CS ÚRS 2015 01
	vv 2,50*3,05*2		15,250			
	vv 1,38*3,05+0,20*1,48		4,505			
	vv (0,77+0,40)*3,05		3,569			
	vv (0,35+0,39)*3,05		2,257			
	vv 0,12*2,00		0,240			
	vv sokl					
	vv (0,59+0,99)*0,29		0,458			
	vv Součet		26,279			
39 K	962081131 Bourání příček ze skleněných tvárnic tl do 100 mm	m2	4,396	57,60	253,21	CS ÚRS 2015 01
	vv 1,52*1,48		2,250			
	vv 1,45*1,48		2,146			
	vv Součet		4,396			
40 K	965042121 Bourání podkladů pod dlažby nebo mazanin betonových nebo z titěho asfaltu tl do 100 mm pl do 1 m2	m3	0,018	1 780,00	32,04	CS ÚRS 2015 01
	vv 0,60*0,75*0,04		0,018			
	vv Součet		0,018			
41 K	965042131 Bourání podkladů pod dlažby nebo mazanin betonových nebo z titěho asfaltu tl do 100 mm pl do 4 m2	m3	0,059	1 540,00	90,86	CS ÚRS 2015 01
	vv 1,48*0,04		0,059			
	vv Součet		0,059			
42 K	965043441 Bourání podkladů pod dlažby betonových s potěrem nebo teracem tl do 150 mm pl přes 4 m2	m3	2,150	1 150,00	2 472,50	CS ÚRS 2015 01
	vv rampa u vchodu					
	vv 8,60*0,25		2,150			
	vv Součet		2,150			
43 K	965049112 Příplatek k bourání betonových mazanin za bourání se svařovanou sítí tl přes 100 mm	m3	2,150	572,00	1 229,80	CS ÚRS 2015 01
44 K	965081213 Bourání podlah z dlaždic keramických nebo xylolitových tl do 10 mm plochy přes 1 m2	m2	14,130	31,30	442,27	CS ÚRS 2015 01
	vv 3,30*3,90		7,200			
	vv 3,60+1,85+1,48		6,930			
	vv Součet		14,130			
45 K	966023131 Vybourání parapetů z kamene	m	2,960	90,00	266,40	CS ÚRS 2015 01
	vv 1,48*2		2,960			
	vv Součet		2,960			
46 K	968072455 Vybourání kovových dveřních zárubní pl do 2 m2	m2	6,698	133,00	890,83	CS ÚRS 2015 01
	vv 0,80*1,97*2		3,152			
	vv 0,60*1,97*3		3,546			
	vv Součet		6,698			
47 K	973031812 Vysekání kapes ve zdivu cihelném na MV nebo MVC pro zavázání příček tl do 100 mm	m	15,250	63,00	960,75	CS ÚRS 2015 01
	vv 3,05*5		15,250			
	vv Součet		15,250			
48 K	978013121 Otlučení vnitřní vápenné nebo vápenocementové omítky stěn v rozsahu do 10 %	m2	50,667	4,25	215,33	CS ÚRS 2015 01
	vv (1,34+2,81)*2*(3,05-1,50)		12,865			
	vv (1,44+2,50)*2*(3,05-1,50)		12,214			
	vv (1,45+2,50)*2*(3,05-1,50)		12,245			
	vv (1,38+1,34)*2*(3,05-1,50)		8,432			
	vv (1,38+1,075)*2*(3,05-1,50)		7,611			
	vv -0,80*0,50*3		-1,200			
	vv -0,60*0,50*5		-1,500			
	vv Součet		50,667			
49 K	978059511 Odsekání a odebrání obkladů stěn z vnitřních obkládaček plochy do 1 m2	m2	43,545	68,40	2 978,48	CS ÚRS 2015 01
	vv (1,34+2,81)*2*1,50		12,450			

Kód	Popis	MJ	Množství	J.cena [CZK]	Cena celkem [CZK]	Cenová soustava
W	(1,44+2,50)*2*1,50		11,820			
W	(1,45+2,50)*2*1,50		11,850			
W	(1,38+1,34)*2*1,50		8,160			
W	(1,38+1,075)*2*1,50		7,365			
W	-0,80*1,50*3		-3,600			
W	-0,60*1,50*5		-4,500			
W	Součet		43,545			
D 997	Přesun sutě				22 253,28	
50 K	997013113 Vnitrostaveništní doprava sutí a vybouraných hmot pro budovy v do 12 m s použitím mechanizace	t	13,246	216,00	2 861,14	CS ÚRS 2015 01
51 K	997013213 Vnitrostaveništní doprava sutí a vybouraných hmot pro budovy v do 12 m ručně	t	13,246	440,00	5 828,24	CS ÚRS 2015 01
52 K	997013501 Odvoz sutí a vybouraných hmot na skládku nebo meziskládku do 1 km se složením	t	13,246	182,00	2 410,77	CS ÚRS 2015 01
53 K	997013509 Připlatek k odvozu sutí a vybouraných hmot na skládku ZKD 1 km přes 1 km	t	264,920	7,90	2 092,87	CS ÚRS 2015 01
W	13,246*20 Přepočtené koeficientem množství		264,920			
54 K	997013831 Poplatek za uložení stavebního směsného odpadu na skládce (skládkovně)	t	13,246	684,00	9 060,26	CS ÚRS 2015 01
D 998	Přesun hmot				853,91	
55 K	998011002 Přesun hmot pro budovy zděné v do 12 m	t	8,608	99,20	853,91	CS ÚRS 2015 01
D PSV	Práce a dodávky PSV				234 199,45	
D 721	Zdravotnicka				58 300,00	
56 K	721110001 Zdravotní instalace - příloha č.1	kpl	1,000	55 800,00	55 800,00	
57 K	721110002 Pomocné stavební práce	kpl	1,000	2 500,00	2 500,00	
D 725	Zdravotnicka - zařízení předměty				1 800,00	
58 K	725290001 Doplnky zařízení záchodů (madla, háček na oděvy a pod.)	soubor	1,000	1 800,00	1 800,00	
D 731	Ústřední vytápění				12 300,00	
59 K	731110001 Demontáž a zpětná montáž radiátorů vč. úpravy rozvodů	kpl	1,000	4 800,00	4 800,00	
60 K	731110002 Pomocné stavební práce	kpl	1,000	2 500,00	2 500,00	
61 K	731110003 Renovace radiátorů	kpl	2,000	2 500,00	5 000,00	
D 741	Elektroinstalace				42 300,00	
62 K	741110001 Silnoproud - příloha č.2	kpl	1,000	19 900,00	19 900,00	
63 K	741110002 Slaboproud - příloha č. 3	kpl	1,000	11 800,00	11 800,00	
64 K	741110003 Osvětlení dvora	kpl	1,000	5 600,00	5 600,00	
65 K	741110004 Pomocné stavební práce	kpl	1,000	5 000,00	5 000,00	
D 763	Konstrukce suché výstavby				16 164,11	
66 K	763121427 SDK stěna přesazena	m2	2,348	538,00	1 263,22	CS ÚRS 2015 01
W	(0,38+0,165)*3,00		1,635			
W	(0,26+2*0,10)*1,55		0,713			
W	Součet		2,348			
67 K	763121429 SDK stěna přesazena tl 112,5 mm profil CW+UW 100 deska 1xH2 12,5 bez TI EI 15	m2	5,048	571,00	2 882,41	CS ÚRS 2015 01
W	0,90*1,50		1,350			
W	1,83*1,50		2,745			
W	0,635*1,50		0,953			
W	Součet		5,048			
68 K	763131451 SDK podhled deska 1xH2 12,5 bez TI dvouvrstvá spodní kce profil CD+UD	m2	20,260	561,00	11 365,86	CS ÚRS 2015 01
W	6,30+2,50+1,46+3,0		13,260			
W	zakrytí rozvodů					
W	7,00		7,000			
W	Součet		20,260			
69 K	998763201 Přesun hmot procentní pro dřevostavby v objektech v do 12 m	%	163,360	4,00	652,62	CS ÚRS 2015 01
D 764	Konstrukce klempířské				522,49	
70 K	764216602 Oplechování rovných parapetů mechanicky kotvené z Pz rš 200 mm	m	2,000	259,00	518,00	CS ÚRS 2015 01
W	0,50*4		2,000			
W	Součet		2,000			
71 K	998764202 Přesun hmot procentní pro konstrukce klempířské v objektech v do 12 m	%	5,760	0,78	4,49	CS ÚRS 2015 01
D 766	Konstrukce truhlářské				27 359,04	
72 K	766622125 Montáž plastových oken plochy přes 1 m2 otevíracích výšky do 1,5 m s rámem do dřevěné kce	m2	2,000	412,00	824,00	CS ÚRS 2015 01
W	0,50*1,00*4		2,000			
W	Součet		2,000			
73 M	611305720 okno ozn.4	kus	4,000	4 950,00	19 800,00	CS ÚRS 2015 01
74 K	766660001 Montáž dveřních křídel otevíracích 1křídlových š do 0,8 m do ocelové zárubně	kus	3,000	422,00	1 266,00	CS ÚRS 2015 01
75 K	766660002 Montáž dveřních křídel otevíracích 1křídlových š přes 0,8 m do ocelové zárubně	kus	1,000	458,00	458,00	CS ÚRS 2015 01
76 M	611600530 dveře dřevěné vnitřní ozn.1	kus	1,000	896,00	896,00	CS ÚRS 2015 01
77 M	611600510 dveře dřevěné vnitřní ozn.2	kus	1,000	851,00	851,00	CS ÚRS 2015 01
78 M	611600500 dveře dřevěné vnitřní ozn.3	kus	2,000	839,00	1 678,00	CS ÚRS 2015 01
79 K	766694111 Montáž parapetních desek dřevěných nebo plastových šířky do 30 cm délky do 1,0 m	kus	4,000	86,40	345,60	CS ÚRS 2015 01
80 M	607941020 deska parapetní dřevotřísková vnitřní POSTFORMING 0,26 x 1 m	m	2,100	328,00	688,80	CS ÚRS 2015 01
W	0,50*4*1,05		2,100			
W	Součet		2,100			
81 M	607941210 koncovka PVC k parapetním deskám 600 mm	kus	8,000	50,10	400,80	CS ÚRS 2015 01
W	4*2		8,000			
W	Součet		8,000			
82 K	998766202 Přesun hmot procentní pro konstrukce truhlářské v objektech v do 12 m	%	279,326	0,54	150,84	CS ÚRS 2015 01
D 767	Konstrukce zámečnické				8 735,01	
83 K	767160001 Dodávka a montáž zábradlí ozn. Z vč. povrch.úpravy	m	6,610	900,00	5 949,00	
W	3,20+3,41		6,610			
W	Součet		6,610			
84 K	767160003 Úprava stávajícího zábradlí na pož.délku	kpl	1,000	2 700,00	2 700,00	
85 K	998767202 Přesun hmot procentní pro zámečnické konstrukce v objektech v do 12 m	%	96,100	0,90	86,01	CS ÚRS 2015 01
D 771	Podlahy z dlaždic				22 102,66	
86 K	771571132 Montáž podlah z keramických dlaždic protiskluzných do malty do 85 ks/m2	m2	13,260	430,00	5 701,80	CS ÚRS 2015 01
87 M	597611100 dlaždice keramické protiskluz	m2	14,586	411,20	5 997,76	CS ÚRS 2015 01

Kód	Popis	MJ	Množství	J.cena [CZK]	Cena celkem [CZK]	Cenová soustava
	13,26*1,1 Přepočtené koeficientem množství		14,586			
88 K 771591001	Podlahy - očištění podkladu	m2	13,260	12,00	159,12	
	6,30*2,50*1,46*3,0		13,260			
	Součet		13,260			
89 K 771591111	Podlahy penetrace podkladu	m2	13,260	30,60	405,76	CS ÚRS 2015 01
	6,30*2,50*1,46*3,0		13,260			
	Součet		13,260			
90 K 771990111	Vyrovnání podkladu samonivelační stěrkou tl 4 mm pevnosti 15 Mpa	m2	43,545	154,00	6 705,93	CS ÚRS 2015 01
91 K 771990191	Příplatek k vyrovnání podkladu dlažby samonivelační stěrkou pevnosti 15 Mpa ZKD 1 mm tloušťky	m2	79,560	28,40	2 259,50	CS ÚRS 2015 01
	6,30*2,50*1,46*3,0		13,260			
	Součet		13,260			
	13,26*6 Přepočtené koeficientem množství		79,560			
92 K 998771202	Přesun hmot procentní pro podlahy z dlaždic v objektech v do 12 m	%	265,286	3,29	872,79	CS ÚRS 2015 01
D 781	Dokončovací práce - obklady				42 692,26	
93 K 781471115	Montáž obkladů vnitřních keramických hladkých do 25 ks/m2 kladených do malty	m2	50,380	422,00	21 260,36	CS ÚRS 2015 01
	(2,88*2,20)*2*2,00		20,320			
	-0,90*1,97		-1,773			
	-0,50*0,20*2		-0,200			
	(1,00*2,50)*2*2,00		14,000			
	(1,83*0,80)*2*2,00		10,520			
	(1,83*1,625)*2*2,00		13,820			
	-0,70*1,97		-1,379			
	-0,60*1,97*4		-4,728			
	-0,50*0,20*2		-0,200			
	Součet		50,380			
94 M 597610000	obkládačky keramické	m2	55,418	371,70	20 598,87	CS ÚRS 2015 01
	50,38*1,1 Přepočtené koeficientem množství		55,418			
95 K 998781202	Přesun hmot procentní pro obklady keramické v objektech v do 12 m	%	494,378	1,69	833,03	CS ÚRS 2015 01
D 784	Dokončovací práce - malby a tapety				1 923,88	
96 K 784110001	malby	m2	53,441	36,00	1 923,88	
	6,30*2,50*1,46*3,0		13,260			
	2,50*3,05*2		15,250			
	(2,88*2,20)*2*0,85		8,636			
	(1,00*2,50)*2*0,85		5,950			
	(1,83*0,80)*2*0,85		4,471			
	(1,83*1,625)*2*0,85		5,874			
	Součet		53,441			

Výkaz výměr - Zdravotně technické instalace

POLICIE ČR- ÚSTÍ NAD LABEM 6/2016

poznámka: tato specifikace je pouze orientační. Případně chybějící či nspecifikované komponenty nezavazují provádějící firmu zodpovědnosti za kompletní provedení stavby na klíč. V jednotlivých položkách je započtena montáž. Stavební přípomoc (prostupy, potrubí zasekané v drážce stěny) viz stavební část

vnitřní kanalizace

Druh	Dodavatel	Množství	Jednotka	cena jedn.	cena celk.
odpadní potrubí z polypropylenu pro vnitřní kanalizaci pro připojovací, odpadní, větrací a dešťové potrubí vnitřní gravitační kanalizace v budovách HT 110, včetně tvarovek		2	m	54	108
odpadní potrubí z polypropylenu pro vnitřní kanalizaci pro připojovací, odpadní, větrací a dešťové potrubí vnitřní gravitační kanalizace v budovách HT 50, včetně tvarovek		6	m	45	270
čistící kus DN110		2	ks	310	620
vyvedení a upevnění odpadních výpustek DN 110		2	ks	300	600
vyvedení a upevnění odpadních výpustek DN 50		4	ks	250	1000
nerezová dvířka 200/200		2	ks	450	900
napojení na stávající kanalizaci		3	kpl	500	1500
zkouška těsnosti kanalizace		8	m	50	400
přesun hmot		1	kpl	500	500
Těsnící, spojovací materiál, dle potřeb		1	kpl	1000	1000
vnitřní kanalizace celkem					6898
vnitřní vodovod					
uzavírací ventil s vypouštěním pro zařízení na pitnou vodu v budovách, šikmý uzavírací ventil ze slitiny mědin s oboustrannými závitovými hrdly. Všechny kovové části, které přijdou do kontaktu s pitnou vodou jsou vyrobené ze slitiny mědi odolné vůči vyplavování zinku vnitřní závit DN25-1ks, DN20-3ks		4	ks	890	3560
nástěnka pro baterii 1/2"		1	pár	190	190
rohový ventil s filtrem 3/8"		4	ks	165	660
vícevrstvá trubka PE-Xa 16,2 x 2,6		1	m	55	55

Příloha č. 1

Druh	Dodavatel	Množství	Jednotka	cena jedn.	cena celk.
vícevrstvá trubka PE-Xa 20x2,9		18	m	82	1476
vícevrstvá trubka PE-Xa 25x3,5		4	m	125	500
Potrubní izolační pouzdro Ø 28/9 tl. 9 mm		4	m	22	88
Potrubní izolační pouzdro Ø 22/9 tl. 9 mm		18	m	19	342
Potrubní izolační pouzdro Ø 18/9 tl. 9 mm		1	m	18	18
Hliníková samolepící páska šířka 50 mm - dle potřeb		1	kpl	200	200
napojení na stávající potrubí		4	kpl	500	2000
Montážní systémy pro instalace, dle potřeby		1	kpl	400	400
přesun hmot		1	kpl	500	500
zkoušky,proplach a desinfekce vodovodního potrubí		23	m	50	1150
vnitřní vodovod celkem					11139
zařizovací předměty					
Návrh zařizovacích předmětů a ovládacích armatur je pouze informativní. Specifikace bude nutné ověřit před realizací u investora popř. architekta stavby. Dodávka bude kompletní vč.připojení, sifonů, závěsných prvků, ovládacích armatur a ostatního příslušenství					
Umyvadlo 550x450 mm ,kryt sifonu, odpad ve výšce 530mm s umyvadlovou pákovou baterií		1	ks	4200	4200
Zápachová uzávěrka pro umyvadla s krycí růžicí odtoku		2	ks	220	440
závěsný klozet olymp + duraplastové sedátko s poklopem,ocelové úchyty		1	ks	4000	4000
závěsný klozet olymp s prodlouženou délkou + duraplastové sedátko bez poklopu,ocelové úchl		1	ks	4723	4723
podomítkový systém pro závěsné WC + tlačítko		2	ks	450	900
Pisoár s teplotním splachovačem s elektromagnetickým ventilem a rohovým ventilem		2	ks	6500	13000
napájecí zdroj ZAC 1/20 (pro až 3 pisoáry)		1	ks	500	500
zdravotní umyvadlo mio (640x550mm),umyvadlová páková baterie páková		1	ks	4500	4500
držák toaletního papíru,dávkovač tekutého mýdla		2	ks	300	600
zásobník papírových ručníků , odpadkový koš		2	ks	450	900
přesun hmot		1	kpl	500	500
zařizovací předměty celkem					34263
Demontáž					

Druh	Dodavatel	Množství	Jednotka	cena jedn.	cena celk.
demontáž vnitřní kanalizace- , v rozsahu 100% navrženého potrubí vnitřní kanalizace		1	kpl	1500	1500
demontáž vnitřního vodovodu - potrubí z ocelových pozinkovaných trubek a plastových trubek a demontáž armatur, v rozsahu 100% navržených rozvodů vody		1	kpl	1500	1500
demontáž zařizovacích předmětů a baterií- 2 umyvadla, 2 WC, 2 pisoary		1	kpl	500	500
demontáž celkem					3500
zdravorně technické instalace celkem					55800

Příloha č. 2

Bezbariérové řešení vstupu a sociální zařízení
Administrativní budova KŘ Policie

Zařízení silnoproudé elektrotechniky

2A. Výpis materiálu

POLOŽKA	MĚR.JED.	MNOŽSTVÍ	cena jedn.	cena celkem
1 Kabel CYKY 2x1,5	m	10	12,00	120,00
2 Dtto 3x1,5	m	45	15,00	675,00
3				0,00
4 Odbočná krabice pod omítku	ks	5	35,00	175,00
5 Montáž napaječe	ks	1	284,00	284,00
6 Krabice pod om. Pro napaječ KT250	ks	1	150,00	150,00
7				0,00
8 Jednopolový vypínač pod omítku	ks	4	120,00	480,00
9 Přístrojová krabice pod omítku	ks	4	35,00	140,00
10				0,00
11 Vestavné svítidlo s LED zdrojem 28W IP40	ks	4	2200,00	8800,00
12				0,00
13 Ukončení kabelu do 4x10	ks	6	96,00	576,00
14				0,00
15 Průraz zdívem	ks	2	600,00	1200,00
16 Drážka ve zdivu vč. začištění	m	5	60,00	300,00
17				0,00
18 Revize el. zařízení	ks	1	3000,00	3000,00
19 Pomocné práce, zkušební provoz, kompletace	hod	1	4000,00	4000,00
20				
21				
22 Součet				19900,00

Příloha č. 3

Bezbariérové řešení vstupu a sociální zařízení
Administrativní budova KŘ Policie

Zařízení slaboproudé elektrotechniky

2B Výpis materiálu

Položka	Popis výkonu	Měr.jednotka	Množství	cena jedn.	cena celk.
1	Přístrojová krabice	ks	2	35,00	70,00
2	Přístrojová trojitá krabice	ks	1	79,00	79,00
3					0,00
4	Přístrojový rámeček jednoduchý	ks	2	45,00	90,00
5	Přístrojový rámeček trojnásobný	ks	1	110,00	110,00
6					0,00
7	Kabel JYsTY 2x2x0,8	m	25	10,00	250,00
8					0,00
9	Trubka ohebná pod omítkou 2316	m	20	10,00	200,00
10					0,00
11	Ukončení kabelu	ks	10	96,00	960,00
12					0,00
13	Drážka ve zdivu včetně začištění	m	5	60,00	300,00
14					0,00
15	Pomocné montážní práce	hod	2	550,00	1100,00
16					0,00
17	Transformátor FLM 1000	ks	1	1641,00	1641,00
18	Kontrolní modul FEH 2001	ks	1	3200,00	3200,00
19	Resetovací tlačítko, sign.tlačítko FAP2001	ks	2	1200,00	2400,00
20	Signální tlačítko se šňůrou FAP 3002	ks	1	1400,00	1400,00
21					
22					
23	Součet				11800,00