

SMLOUVA

Číslo smlouvy objednatele: 80SD001315
Číslo smlouvy zhotovitele: RS/2025/27

ISPROFIN/ISPROFOND: 500 116 0009.65453

Název související veřejné zakázky: **DGN doplňkový D35 Oprava AB vozovky v km 270-276 L+P**

uzavřená níže uvedeného dne, měsíce a roku mezi následujícími Smluvními stranami (dále jako „**Smlouva**“):

1. Ředitelství silnic a dálnic s. p.

se sídlem: Čerčanská 2023/12, Krč, 140 00 Praha 4
IČO: 659 93 390
DIČ: CZ65993390
zápis v obchodním rejstříku: Městským soudem v Praze, sp. zn.: A 80478
právní forma: státní podnik
bankovní spojení:
datová schránka: zjq4rhz
zastoupeno:

osoba oprávněná k podpisu smlouvy:
kontaktní osoba ve věcech smluvních:
e-mail:
kontaktní osoba ve věcech technických:
e-mail:
tel:
(dále jen „**objednatel**“)

a

2. CONSULTTEST s.r.o.

se sídlem: Medkova 974/4, 627 00 Brno
IČO: 25346784
DIČ: CZ25346784
zápis v obchodním rejstříku: u KS v Brně, oddíl C, 27619
právní forma: Společnost s ručením omezeným
bankovní spojení:
zastoupen:
kontaktní osoba ve věcech smluvních:
e-mail:
tel:
kontaktní osoba ve věcech technických:
e-mail:
tel:
(dále jen „**zhotovitel**“ na straně druhé

Článek I. Předmět Smlouvy

1. Zhotovitel se zavazuje provést pro objednatele na vlastní nebezpečí a odpovědnost dílo, včetně poskytování souvisejících služeb (dále jen „**plnění**“), a to dle zadání objednatele v tomto rozsahu a členění:

- diagnostika vozovky D35 v km 270 - 289

Specifikace plnění je uvedena v příloze č. 1 Smlouvy.

2. Zhotovitel je při realizaci této Smlouvy vázán zejména následujícími technickými podmínkami:

Technické podmínky tvoří přílohu Rámcové dohody.

3. Objednatel se zavazuje řádně dokončené plnění převzít a zhotoviteli zaplatit dohodnutou cenu podle této Smlouvy.

1. Právní vztahy mezi smluvními stranami touto Smlouvou neupravené se řídí „Rámcová dohoda na diagnostiku vozovek 2022“, číslo 01PU-005655, (dále jen „**Rámcová dohoda**“).

5. Následující dokumenty tvoří součást Rámcové dohody nebo této Smlouvy a jako její součást budou čteny a vykládány v tomto pořadí:

- 1) Tato Smlouva
- 2) Obchodní podmínky
- 3) Nabídka na plnění Dílčí veřejné zakázky
- 4) Rámcová dohoda
- 5) Technické podmínky.

Článek II.

Cena za dílo

1. Objednatel se zavazuje uhradit zhotoviteli za řádné a včasné poskytnutí plnění dle této Smlouvy cenu v následující výši:

Celková cena plnění v Kč bez DPH	DPH v Kč	Celková cena plnění v Kč včetně DPH
432 552,00	90 835,92	523 387,92

(dále jen „**cena plnění**“).

2. Podrobnou specifikaci ceny plnění tvoří příloha č. 3 této Smlouvy.

3. Cena plnění byla zhotovitelem nabídnuta a stranami sjednána v souladu s podmínkami uvedenými v Rámcové dohodě. Objednatel bude zhotoviteli hradit cenu plnění pouze za skutečně poskytnuté a objednatelům odsouhlasené plnění v Předávacím protokolu.

4. Objednatel uhradí cenu plnění v souladu s platebními podmínkami uvedenými v Rámcové dohodě.

5. Objednatel použije přijaté plnění pro účely určené k ekonomické činnosti a ve vztahu k danému plnění vystupuje jako osoba povinná k DPH.

6. Kontaktní osobou objednatele ve věci fakturace a ve věcech technických (osobou příslušnou k převzetí, schválení nebo připomínek ve smyslu přílohy C Zvláštních obchodních podmínek Rámcové dohody) je

Článek III.

Doba a místo plnění

1. Smluvní strany sjednávají dobu plnění následujícím způsobem:

- Zajištění podkladů a průzkumů do 3 týdnů od výzvy k zahájení plnění,

- Koncept diagnostiky do 7 týdnů od výzvy k zahájení plnění,

- Čistopis diagnostiky do 1 týdne od předání připomínek zadavatele ke konceptu a jejich projednání se Zpracovatelem

2. Smluvní strany sjednávají místo plnění takto: D35 v km 270 – 289.

Článek IV.

Podmínky provádění díla

1. Pro plnění této Smlouvy a práva a povinnosti smluvních stran platí příslušná ustanovení Rámcové dohody, pakliže v této smlouvě není sjednáno jinak.
2. Smluvní strany sjednávají záruku za jakost ve vztahu k provedenému dílu v délce trvání 5 let ode dne odevzdání a převzetí díla.
3. Objednatel poskytne zhotoviteli bezplatně před zahájením jeho činnosti následující dokumentaci: nepoužije se. Dokumentaci nad rozsah dokumentace uvedené v tomto článku smlouvy, která je dostupná z veřejných zdrojů, a veškerá další nezbytná povolení, oznámení a souhlasy dotčených subjektů, které je dostupné z veřejných zdrojů a které jsou nezbytné pro řádnou realizaci plnění, si zhotovitel zajistí na vlastní náklady a riziko.
4. Obecné podmínky pro předání a převzetí staveniště a způsob zabezpečení zařízení staveniště upravuje Rámcová dohoda. Smluvní strany tímto sjednávají následující upřesňující podmínky týkající se staveniště a jeho vybavení: nepoužije se.
5. Zásady kontroly zhotovitelem prováděných prací, stanovení organizace kontrolních dnů a postup při kontrole prací, které budou dalším postupem zakryty, upravuje Rámcová dohoda. Smluvní strany tímto sjednávají následující upřesňující podmínky týkající se těchto povinností zhotovitele: nepoužije se.
6. Pro změnu poddodavatele, prostřednictvím kterého zhotovitel prokazoval v zadávacím řízení na uzavření Rámcové dohody kvalifikaci nebo byl hodnocen v rámci stanoveného hodnotícího kritéria „Kvalifikace a zkušenosti osob zapojených do realizace veřejné zakázky“, platí podmínky pro poddodavatele, uvedené v Rámcové dohodě.
7. Ostatní podmínky, za kterých bude plněna Smlouva, jsou následující: nepoužije se.
8. Rozsah osob podílejících se na plnění Smlouvy uveden v Příloze č. 5 „Prohlášení o odborném personálu“.
9. Způsob předání a převzetí plnění upravuje Rámcová dohoda. Smluvní strany tímto sjednávají následující upřesňující podmínky pro předání a převzetí plnění či odlišný způsob oproti ustanovením Rámcové dohody: nepoužije se.
10. Oprávněnými osobami objednatele a zhotovitele k podpisu Předávacího protokolu jsou:
 - za objednatele
 - za zhotovitele
11. Součástí plnění budou rovněž následující písemné výstupy z činnosti zhotovitele: Závěrečná zpráva obsahující v případě potřeby variantní návrh opravy, které zhotovitel předá objednateli v termínu dle čl. III. odst. 1.
12. Pokud se na jakoukoliv část plnění poskytovanou zhotovitelem vztahuje nařízení GDPR (Nařízení Evropského parlamentu a Rady (EU) č. 2016/679 ze dne 27. dubna 2016 o ochraně fyzických osob v souvislosti se zpracováním osobních údajů a o volném pohybu těchto údajů a o zrušení směrnice 95/46/ES (obecné nařízení o ochraně osobních údajů)), je zhotovitel povinen zajistit plnění svých povinností v nařízení GDPR stanovených. V případě, kdy bude zhotovitel v kterémkoliv okamžiku plnění svých smluvních povinností zpracovatelem osobních údajů poskytnutých objednatелеm nebo získaných pro objednatele, je povinen na tuto skutečnost objednatele upozornit a bezodkladně (vždy však před zahájením zpracování osobních údajů) s ním uzavřít smlouvu o zpracování osobních údajů. Smlouvu dle předcházející věty je dále zhotovitel s objednatелеm povinen uzavřít vždy, když jej k tomu objednatel písemně vyzve. Přílohu Rámcové dohody tvoří nezávazný vzor Smlouvy o zpracování osobních údajů, který je možné pro výše uvedené účely použít, přičemž výsledné znění Smlouvy o zpracování osobních údajů bude vždy stanoveno dohodou

Smluvních stran tak, aby byla zachována konformita s nařízením GDPR a případně dalšími dotčenými obecně závaznými právními předpisy

13. Faktury vystavené zhotovitelem v listinné formě budou zaslány na následující kontaktní adresu objednatele:

Ředitelství silnic a dálnic s. p.

odbor: Správa dálnic, Oddělení oprav dálnic Morava
adresa: Šumavská 524/31, Brno
PSČ: 602 00
k rukám:

Faktury vystavené zhotovitelem v elektronické formě budou zaslány na následující kontaktní adresu objednatele:

Ředitelství silnic a dálnic s. p.

odbor: Správa dálnic, Oddělení oprav dálnic Morava
e-mail: posta@rsd.cz
k rukám:

Článek V.

Závěrečná ustanovení

1. Smlouva je platná dnem připojení platného uznávaného elektronického podpisu dle zákona č. 297/2016 Sb., o službách vytvářejících důvěru pro elektronické transakce, ve znění pozdějších předpisů, do této Smlouvy a jejích jednotlivých příloh, nejsou-li součástí jediného elektronického dokumentu (tj. do všech samostatných souborů tvořících v souhrnu Smlouvu), a to oběma smluvními stranami. Smlouva nabývá účinnosti dnem jejího uveřejnění v registru smluv.
2. Tuto smlouvu je možno ukončit za podmínek stanovených v Rámcové dohodě.
3. Zhotovitel bere na vědomí a souhlasí s uveřejněním uzavřené Smlouvy v registru smluv vedeném pro tyto účely Ministerstvem vnitra, v souladu se zákonem č. 340/2015 Sb. Objednatelem. Zhotovitel nepovažuje žádnou část Smlouvy za obchodní tajemství ve smyslu § 504 zákona č. 89/2012 Sb., občanský zákoník.
4. Přílohu této smlouvy tvoří:
 1. Podrobná specifikace předmětu plnění
 2. Nepoužije se
 3. Oceněný soupis prací
 4. Seznam poddodavatelů, kteří se budou podílet na plnění Smlouvy
 5. Prohlášení o odborném personálu
 6. Vzor Předávacího protokolu
 7. Lokalita plnění
5. Tato smlouva se vyhotovuje v elektronické podobě, přičemž obě Smluvní strany obdrží jejich elektronický originál.
6. Smluvní strany prohlašují, že smlouvu uzavírají svobodně a vážně a že považují její obsah za určitý a srozumitelný.

NA DŮKAZ SVÉHO SOUHLASU S OBSAHEM TÉTO SMLOUVY K NÍ SMLUVNÍ STRANY PŘIPOJILY SVÉ UZNÁVANÉ ELEKTRONICKÉ PODPISY DLE ZÁKONA Č. 297/2016 SB., O SLUŽBÁCH VYTVÁŘEJÍCÍCH DŮVĚRU PRO ELEKTRONICKÉ TRANSAKCE, VE ZNĚNÍ POZDĚJŠÍCH PŘEDPISŮ.

Příloha č. 1 – Specifikace předmětu zakázky

Obecná specifikace

Předmětem plnění Dílčí veřejné zakázky je provedení doplňkového diagnostického průzkumu dálnice D35 a to vozovky pravého pruhu v PJP+LJP v km 270,3 – 273,9, vozovky MÚK Kocourovec, vozovky odpočívky Daskabát a zatřídění PAU nezpevněné krajnice v km 270,3 – 276,9 a 282,9 – 289,1. Vozovky jsou tvořeny asfaltovými hutněnými vrstvami.

- **D35 PJP, pravý pruh- 270,330 – 270,400 + 270,850 – 272,850**
- **D35 LJP, pravý pruh 270,320 – 270,400 + 271,100 – 273,970**
- **D35 MÚK Kocourovec v km 283**
- **D35 odpočívka Daskabát v km 286**
- **D35 PJP +LJP, nezpevněná krajnice (zatřídění PAU) v místě AB vozovky 270,3 – 276,9**
- **D35 PJP +LJP, nezpevněná krajnice (zatřídění PAU) v km 282,9 – 289,1**

Přesná lokalita plnění je uvedena v příloze č. 2.

Úsek D35 v km 270,330 – 273,97, levý pruh byl již diagnostikován v rámci zakázky D35 diagnostika vozovky v km 270,3-276,9 L+P vč. MÚ 267, MÚK 272, MÚK 276. Jelikož je plánovaná oprava AB vozovky v km 270,3-276,0 je třeba vyhodnotit, zda v km 270,330 – 273,97 není ekonomické opravit celý profil dálnice a ne jen levý pruh.

V rámci připravované akce na opravu vozovek v km 282,9-289,1, je třeba vyhodnotit v jakém rozsahu opravit vozovku odpočívky Daskabát a vozovku na MÚK Kocourovec, které vykazují poruchy.

V rámci obou výše zmíněných akcí je třeba stanovit zatřídění PAU u nezpevněné krajnice.

Pro správné navržení opravy je nutné vyhotovení diagnostického průzkumu dle soupisu prací.

Před zahájením prací - provedením vývrtů, bude Zhotovitelem svolána schůzka za účasti Provozního úseku a Správy dálnic (kontaktní osoba: _____) z důvodu konkrétní domluvy vytipovaných míst pro provedení vývrtů.

Kromě komplexního vyhodnocení poruch bude součástí DGN také pasport poruch a měření georadarem. Objednatel bude seznámen s komplexními výsledky DGN a Zhotovitelem bude vydána závěrečná zpráva obsahující v případě potřeby variantní návrh opravy.

Přílohy:

Přehled lokalit: viz. příloha č. 2 – Lokalita plnění.

Podrobná specifikace předmětu plnění je součástí přílohy č. 3 – Soupisu položek.

SEZNAM PODDODAVATELŮ

Společnost CONSULTTEST s.r.o.

se sídlem: Medkova 974/4, 627 00 Brno

IČO: 25346784

zapsaná v obchodním rejstříku vedeném u KS v Brně, oddíl C, vložka 27619

jakožto zhotovitel prací „**DGN doplňkový D35 Oprava AB vozovky v km 270-276 L+P 80SD001315**“, v souladu s požadavky § 105 odst. 1 zákona č. 134/2016 Sb., o zadávání veřejných zakázek, ve znění pozdějších předpisů, níže předkládá seznam poddodavatelů, včetně uvedení, kterou část bude každý z poddodavatelů plnit:

Obchodní firma nebo název nebo jméno a příjmení poddodavatele	IČO (pokud bylo přiděleno) a sídlo poddodavatele	Část veřejné zakázky, kterou bude poddodavatelem plnit (slovně a % z celkového objemu veřejné zakázky)
Netýká se		

PROHLÁŠENÍ O ODBORNÉM PERSONÁLU

Společnost CONSULTTEST s.r.o.

se sídlem: Medkova 974/4, 627 00 Brno

IČO: 25346784

zapsaná v obchodním rejstříku vedeném u KS v Brně, oddíl C, vložka 27619,

jakožto zhotovitel prací „**DGN doplňkový D35 Oprava AB vozovky v km 270-276 L+P 80SD001315**“, (dále jen „zhotovitel“), tímto prohlašuje, že níže uvedený odborný personál zhotovitele se bude podílet na realizaci prací Rámcová dohoda na diagnostiku vozovek 2022, 01PU-005655.

Funkce ¹	Příjmení ¹	Jméno ¹
Odpovědná osoba za diagnostiku vozovek		

-
- 1) Zhotovitel uvede funkce a osoby, které se budou podílet na realizaci prací. Tyto osoby budou shodné s osobami uvedenými v jeho nabídce zhotovitele na veřejnou zakázku „Rámcová dohoda na diagnostiku vozovek 2022, číslo veřejné zakázky: 01PU-005655

PŘEDÁVACÍ PROTOKOL KE SMLouvĚ

Číslo smlouvy objednatele: 80SD001315

Číslo smlouvy zhotovitele: RS/2025/27

ISPROFIN/ISPROFOND: 500 116 0009.65453

Název související veřejné zakázky: **DGN doplňkový D35 Oprava AB vozovky v km 270-276 L+P**

Ředitelství silnic a dálnic s. p.,

se sídlem Čerčanská 2023/12, Krč, 140 00 Praha 4

IČO: 659 93 390

Pověřená osoba objednatele k převzetí plnění
(dále jen „objednatel“),

a

jméno/název: CONSULTEST s.r.o.

se sídlem: Medkova 974/4, 627 00 Brno

IČO: 25346784

Pověřená osoba zhotovitele k předání plnění
(dále jen „zhotovitel“)

tímto potvrzují, že níže uvedeného dne, měsíce a roku:

1. Zhotovitel odevzdal a objednatel od něj převzal následující Plnění:
druh Plnění: [bude doplněno dle rozpisu prací]
množství / rozsah: [bude doplněno dle rozpisu prací]
specifikace Plnění (např. výrobce, model, typ, značka): [bude doplněno dle rozpisu prací]
2. Společně s Plněním zhotovitel odevzdal a objednatel od něj převzal následující Dokumentaci vztahující se k Plnění:
[bude doplněno dle rozpisu prací]
3. Objednatel uvádí, že:
 - a) výše uvedené Plnění bylo převzato objednatelem bez zjevných vad.
 - b) výše uvedené Plnění bylo převzato objednatelem s následujícími zjevnými vadami: [bude doplněno pokud se nepoužije písm. b), se vypustí]
4. Tento předávací protokol se podepisuje ve třech vyhotoveních s tím, že jeden stejnopis je určen pro objednatele a dva stejnopisy jsou určeny pro zhotovitele (přiloží k faktuře).
5. Přílohy k Předávacímu protokolu: [bude doplněno podle potřeby]

V Praze dne _____

V Brně dne _____

Ředitelství silnic a dálnic s. p.

CONSULTEST s.r.o.

[jméno, podpis pověřené osoby objednatele]

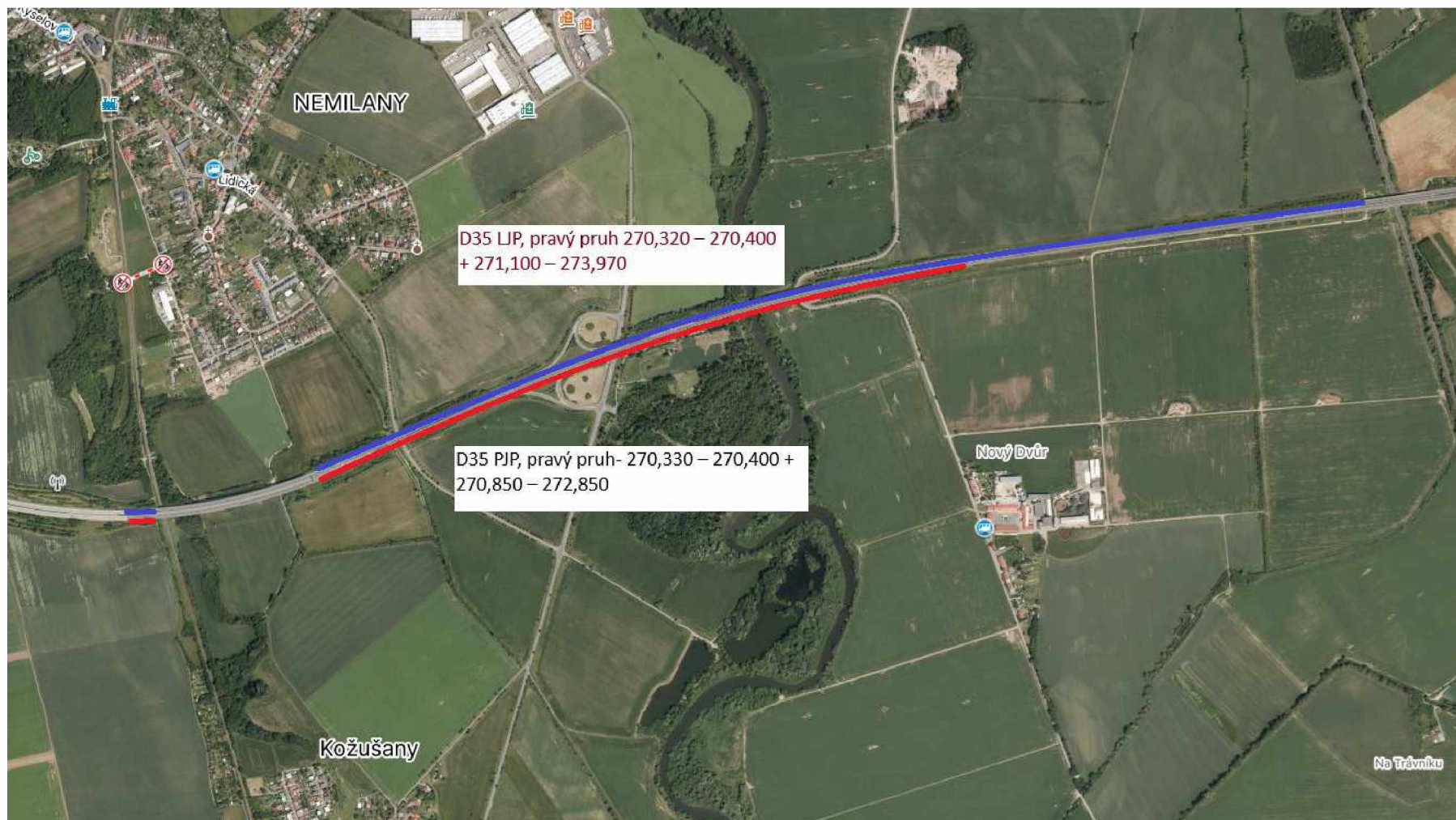
Příloha č. 2 – Lokalita plnění

	Komunikace	Staničení začátek (km)	Staničení konec (km)	Délka komunikace (m)	Strana	Vozovka
1	D35 1	270,33	270,4	70	P	AHV
2	D35 1	270,85	272,85	2000	P	AHV
3	D35 2	270,32	270,4	80	L	AHV
4	D35 2	271,1	273,97	2870	L	AHV
5	MUK Kocourovec	Nezapočítán most, rozdělená část větví počítána samostatně, nerozdělená počítána pro oba směry dohromady		520	P+L	AHV
6	Odpočívka Daskabát	Délka počítaná odhadem jako délka odpočívky * 3		800	P	AHV
	D35 1	270,33	270,4	70	P	AHV
	D35 1	270,85	272,85	2000	P	AHV
				8410		

	Komunikace	Staničení začátek (km)	Staničení konec (km)	Délka krajnice (m)	Strana	Vozovka
1	D35 1	270,33	270,4	70	P	AHV
2	D35 1	270,85	272,85	2000	P	AHV
3	D35 1	272,85	274,875	2025	P	AHV
4	D35 1	275,925	276,9	975	P	AHV
5	D35 1	282,9	288,7	5800	P	AHV
6	D35 2	270,32	270,4	80	L	AHV
7	D35 2	271,1	273,97	2870	L	AHV
8	D35 2	273,97	274,875	905	L	AHV
9	D35 2	275,925	276,9	975	L	AHV
10	D35 2	282,9	289,1	6200	L	AHV
				21900		

Orientační schéma

D35 PJP, pravý pruh- 270,330 – 270,400 + 270,850 – 272,850 + D35 LJP, pravý pruh 270,320 – 270,400 + 271,100 – 273,970

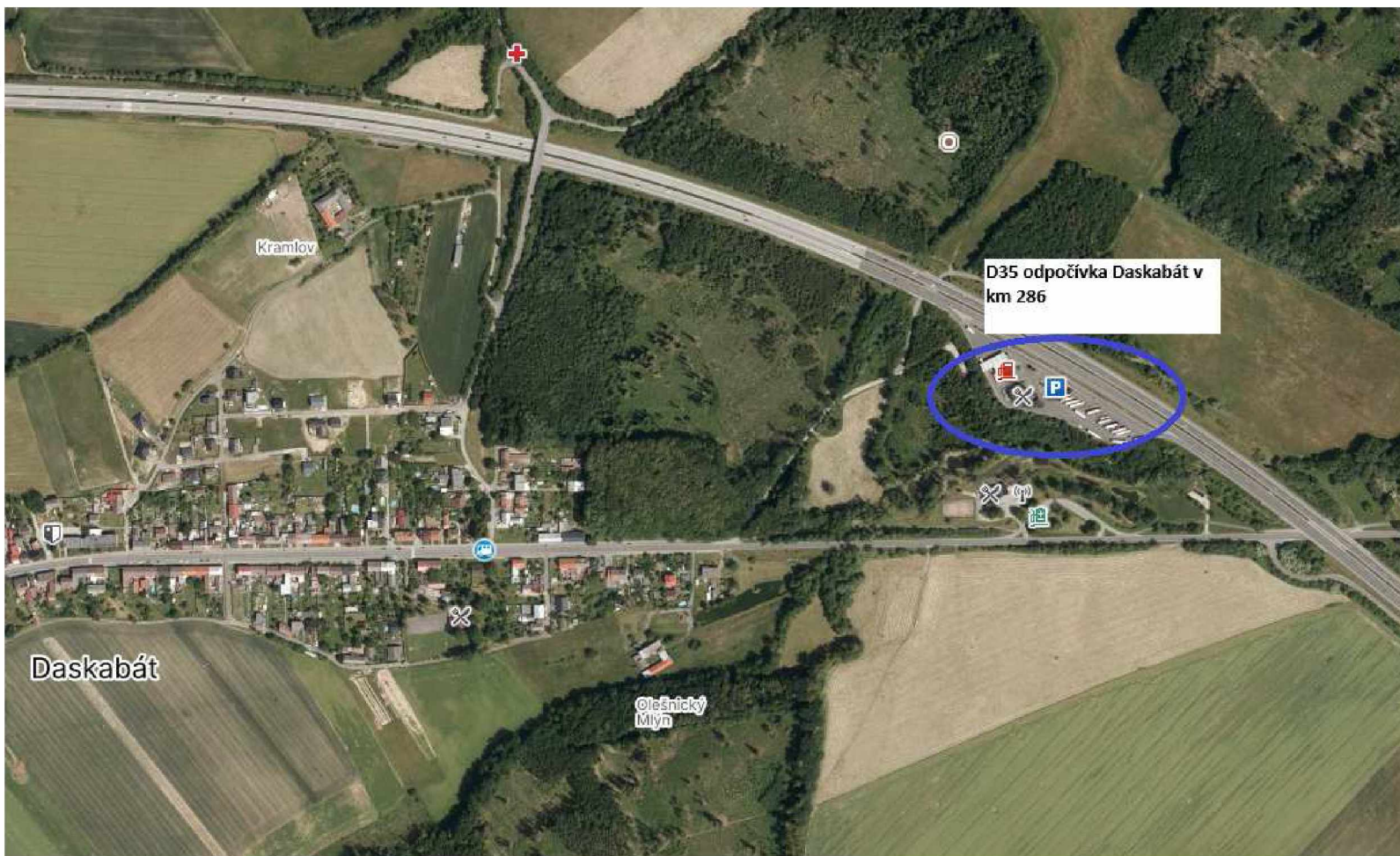


Orientační schéma MUK Kocourovec



Digitálně podepsal:
Datum: 10.09.2025 7:58:21 +02:00

Orientační schéma D35 odpočívka Daskabát v km 286



Digitálně podepsal Ing.

Datum: 2025.09.09
10:09:19 +02'00'